



R O K S M R K U



2/3 | 2004
ročník 10

Měsíčník pracovníků Lesů České republiky a příznivců lesa

LESU ZEMĚDAR

Spolupráce
LČR a ČSOP

Lesní právo
historie
a současnost

Certifikace
hospodaření
v lesích

Douglaska jako
památný strom

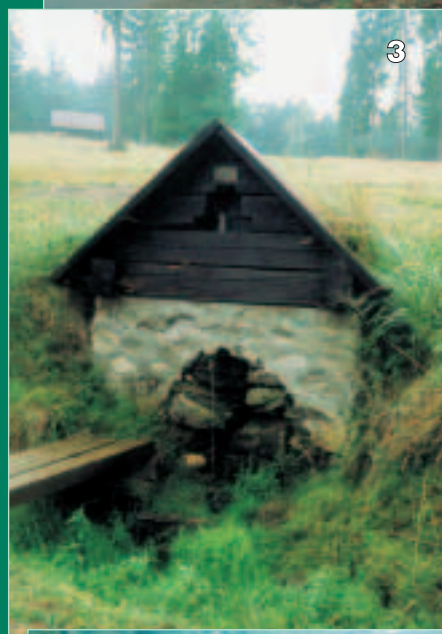


Mění se struktura ředitelství LČR



PROGRAM 2000

na lesní správě Hluboká nad Vltavou



1. Značené cyklotrasy dnes tvoří nedílnou součást turistické infrastruktury lesů
2. Romantický pohled do údolí Vltavy
3. Studánka ve Staré oboře
4. Ponechávání určitého neškodícího množství mrtvého dřeva zvyšuje biodiverzitu lesních porostů
5. Pro oko laika neznatelné zbytky keltského oppida
6. Odstavné parkoviště s přístřeškem



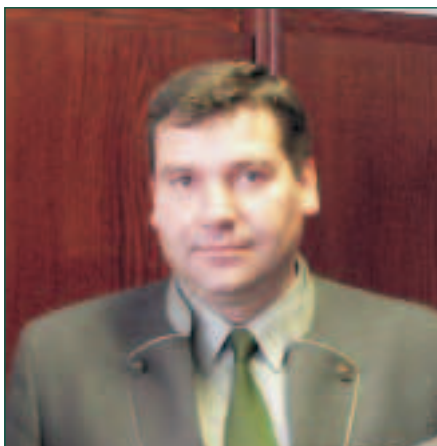
Vážené kolegyně, vážení kolegové,

před dvěma týdny zveřejnil ministr zemědělství Ing. Jaroslav Palas na tiskové konferenci několik předběžných výsledků z kontrolního protokolu NKÚ o kontrole provedené u našeho podniku. V pátek 20. února reagoval na tiskovou zprávu MZe Ing. Jiří Oliva. Oba dokumenty jsou zveřejněny v časopise Lesnická práce č. 3.

Kontrolní protokol NKÚ považujeme za závažný dokument. Šetření NKÚ poukázalo na řadu skutečností strategického charakteru, u kterých lze přemýšlet, zda mohly nebo nemohly negativně ovlivnit hospodaření podniku či zda nebylo podstupováno příliš velké riziko při správě svěřeného majetku. Pokud se prokáže, že došlo k závažnému pochybení, přijmeme patřičné závěry a systémová opatření k odstranění zjištěných nedostatků.

V připomínkovém řízení jsme vůči kontrolnímu protokolu NKÚ vznesli odůvodněné námitky. Dne 2. března jsme od zástupce NKÚ obdrželi rozhodnutí o námitkách, z něhož vyplývá, že některé naše námitky považuje NKÚ za důvodné. Proti rozhodnutí o námitkách se do 15 dnů odvoláme. Závěrečný protokol NKÚ lze očekávat do konce března.

V současnosti probíhá u našeho podniku právní audit, který jsme sami iniciovali, aby-



chom získali nezávislý obraz o správnosti dosavadních postupů při nakládání s majetkem státu. Mimo to probíhá i šetření Policie ČR, které může dodatečně osvětlit některé problematické skutečnosti související s hospodařením podniku.

Chtěl bych vás tímto ujistit o stabilitě našeho podniku a současně vás požádat, abyste pokračovali dál ve své každodenní práci. Věřím, že profesionalita vás všech nám pomůže toto období překonat.

Ing. Kamil Vyslýšel, generální ředitel



Ilustrační foto: P. Schindlerová

- 2) Představujeme nové vedoucí odborů ředitelství LČR
Nová organizační struktura ředitelství LČR
- 3) LČR podepsaly s ČSOP smlouvu na rok 2004
- 4) Lesní právo - historie a současnost
- 8) Certifikace hospodaření v lesích
- 12) Z historie sokolnictví
- 13) Mezi českými kamzíky
- 14) Doglaska tisolistá jako památný strom
- 16) Lesnické školství ve Šluknově padesátileté
Nový ředitel SLŠ v Hranicích
- 17) Nejen hajný zná les
- 18) Nové knihy
- 20) 9. ročník lyžařských závodů lesníků ČR
Reintrodukce tetřeva hlušce na Kralickém Sněžníku

Příloha

Seznam pověřených pěstitelů na rok 2004

foto obálka _____

1. strana:

ilustrační foto: H. Thiel

4. strana:

ilustrační foto: A. Říha

LESU ZDAR

Měsíčník pracovníků Lesů České republiky, s. p.

Adresa redakce:

LČR, s. p., Přemyslova 1106, 501 68 Hradec Králové
tel.: +420 495 860 265 (264)
fax: +420 495 262 391
e-mail: rezac@lesycr.cz

Vydává:

LČR, s. p., Přemyslova 1106, Hradec Králové 8
IČO: 42196451
Evidenční číslo Ministerstva kultury: 11416
ISSN 1214-4835

Redakční rada:

Předseda: Ing. Václav Lidický
Členové: Ing. Vlastimil Hudeček, Ing. Lubomír Dědek,
Ing. Jiří Kopic, Ing. Jaromír Latner, CSc.,
Ing. Pavel Starý, RNDr. Jiří Stonawski
Odpovědný redaktor: Ing. Jan Řezáč
Redaktor: Petr Grepl
Grafická úprava: CREATIVE DIRECTION

(Podepsané články nemusí nutně vyjadřovat stanovisko vydavatele.)

Tiskne:

Tiskárna Nové Město, s. r. o.,
Přetisk povolen.

(Uzávěrka příštího čísla 25. 3. 2004.)

Rg1-1994

www.lesycr.cz



Představujeme nové vedoucí odborů na ředitelství LČR

Vážení čtenáři,

Ve druhé polovině měsíce ledna došlo k určitým změnám ve funkcích vedoucích odborů na ředitelství našeho podniku. Vedoucím odboru personálního a ekonomiky práce byl jmenován Ing. Vladimír Sova a vedoucím odboru majetkoprávního JUDr. Ing. Jiří Staněk, CSc. Pro bližší seznámení uvádíme jejich krátké profesní životopisy.

Ing. Vladimír Sova

Vedoucí odboru personálního a ekonomiky práce



1948 narozen v Nýrsku, okr. Klatovy
1968 ukončil studium na SZTŠ v Klatovech
1976 ukončil Vysokou vojenskou školu pozemního vojska ve Vyškově
1980 ukončil postgraduální studium na Vojenské akademii v Brně
1999 studijní pobyt v Torontu, Kanada
2000 studijní pobyt v Londýně, Anglie
1970 - 2002 různé velitelské funkce v AČR
1994 - 1997 řízení personální správy vyplývající

z funkce náčelníka štábu armádního sboru Olomouc

Poslední velitelská funkce: velitel sil územní obrany v Táboře Službu v AČR ukončil v hodnosti generálmajora
 Držitel státního vyznamenání prezidenta ČR, které obdržel v roce 2002 za velení vojskům při záchranných pracích při povodních.
 Je ženatý a má dvě děti.

JUDr. Ing. Jiří Staněk, CSc.

Vedoucí odboru majetkoprávního



1951 narozen v Jičíně
1966 - 1971 studium na Střední lesnické technické škole v Trutnově
1971 - 1976 studium na Právnické fakultě University Karlovy v Praze
1978 - 1983 distanční studium na Lesnické fakultě Vysoké školy zemědělské v Brně
1999 kandidát věd v oboru správní právo a státní správa
1976 - 1981 vedoucí právního útvaru u Severočeských státních lesů Teplice
1981 - 1991 vedoucí právního útvaru u Jihomoravských státních lesů Brno

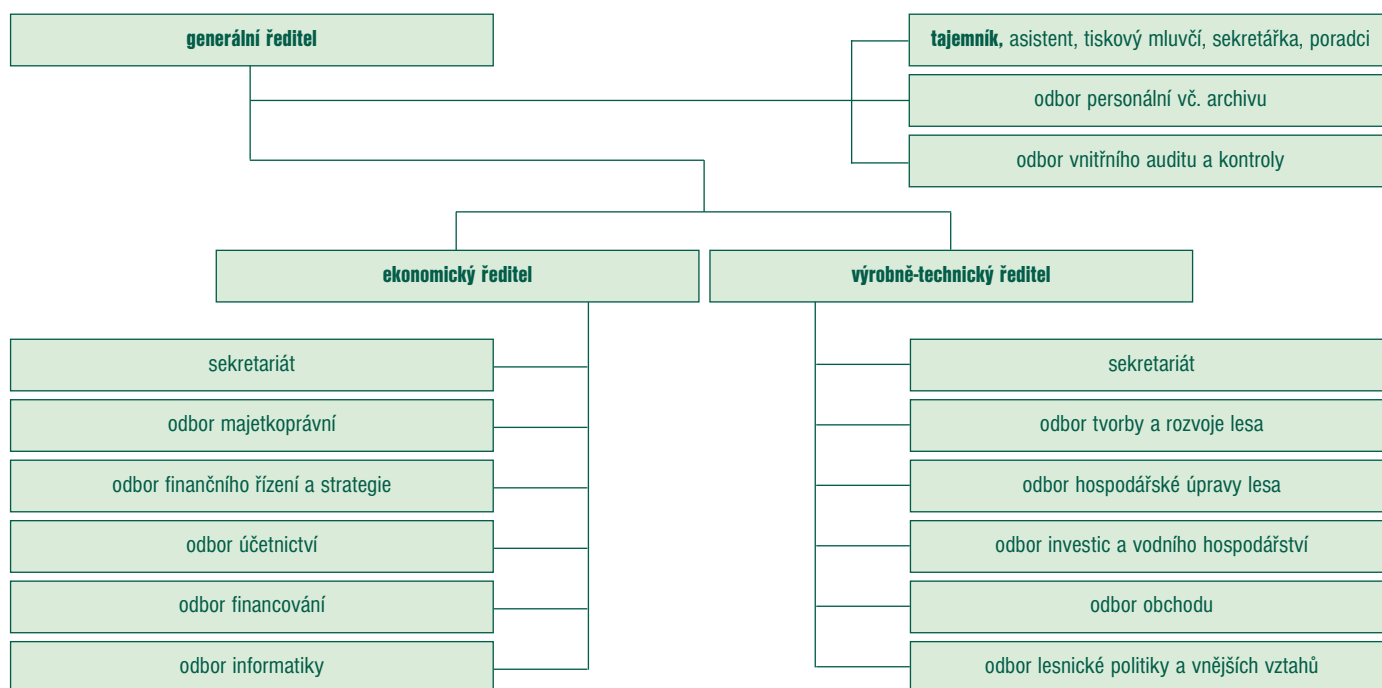
1991 - 2000 zástupce ředitele odboru normativního (do r. 1993), odboru tvorby lesa (do r.1998), odboru státní správy lesů a myslivosti (do r. 2000) na Ministerstvu zemědělství ČR

2000 - 2003 zástupce ředitele odboru ochrany přírody a pracovník odboru právního a výkonu státní správy na MŽP ČR

Dosavadní profesní zaměření: právní problematika lesního hospodářství a myslivosti a výkon státní správy v těchto oborech.

Redakce

Schéma organizační struktury ředitelství LČR platné od 15. 3. 2004



LČR podepsaly s ČSOP smlouvu na rok 2004

Dne 10. února podepsal generální ředitel LČR Ing. Kamil Vyslyšel a předseda ČSOP Ing. Pavel Pešout již šestou smlouvu o spolupráci mezi LČR a ČSOP. U příležitosti tohoto významného aktu se konala v prostorách hotelu International v Brně tisková konference, které se kromě zástupců obou zúčastněných stran zúčastnilo asi 20 novinářů prakticky všech významných periodik včetně České televize a televize Nova. Ing. Kamil Vyslyšel a Ing. Pavel Pešout zdůraznili společnou vůli obou stran pokračovat v úspěšně započaté spolupráci a vyhodnotili jako velmi přínosné dosavadní hledání společných řešení v někdy rozdílných postojích ochrany přírody a lesního hospodářství.

ČSOP je s 9500 členy největším občanským sdružením v ČR zaměřeným na ochranu přírody a životní prostředí. První smlouva o spolupráci s tímto sdružením byla podepsána v dubnu 1999. Aktuální podepsaná smlouva na rok 2004 zachovává obsahově osvědčené programy smlouvy loňské. Je to zejména program „Ochrana biodiverzity“ zaměřený na mapování výskytu ohrožených druhů či biotopů a jednoduchá opatření na jejich ochranu. Program zahrnuje mapování ohrožených druhů lesních dřevin a bylin, mravenců, lesního hmyzu, netopýrů, dravců a sov, velkých šelem, podporu hnízdních možností zpěvných ptáků v lesích včetně údržby budek a ochrany doupných stromů a ochranu vodních a mokřadních ekosystémů v lesích. Dále to je program „Národní síť stanic pro zraněné a handicapované živočichy“ a ekologické osvětové programy určené zejména pro děti a mládež, jako jsou programy „Studánky“, „Pohledy do přírody“ (fotosoutěž) a soutěže „Zelená stezka - Zlatý list“ a „Ekologická olympiáda“. Důležitý je také program „Podpora působení na veřejnost“ a nový program „Podpora zvyšování spotřeby českého dřeva jako obnovitelného zdroje“. Nedílnou součástí celého balíku projektů jsou podpůrné programy zaměřené na vydávání osvětových a propagačních materiálů a celková komplexní propagace spolupráce mezi ČSOP a LČR.

V průběhu tiskové konference informoval oblastní inspektor Ing. Miroslav Svoboda z oblastního inspektorátu Brno a zástupci ČSOP o společných aktivitách, které proběhly v působnosti OI Brno. Z množství společných akcí jmenujme některé: Zabezpečení slují v lokalitě Stříbrnice (LS Náměšť nad Oslavou), kde se vyskytují netopýři a jejich další monitoring ve spolupráci s místní organizací ČSOP Veverka. Rekonstrukce a obnova chaty „Jelenice“ v k.ú. Hostěnice (LS Bučovi-



Předseda ČSOP Ing. Pavel Pešout a generální ředitel LČR Ing. Kamil Vyslyšel si předávají podepsanou smlouvu

ce), kterou ke své činnosti využívá ČSOP Pozořice a středisko Junáka. Celková výše nákladů dosáhla 900 000 Kč. Lesní správa Tišnov aktivně spolupracuje s ČSOP Veverka se sídlem ve Veverské Bitýšce zejména v oblasti zvyšování hnízdních možností sov a drobného ptactva. V rámci zpopularizování a poučení návštěvníků lužních lesů v okolí Břeclavi (LZ Židlochovice) byla na náklady LČR vybudována naučná stezka „Lužní les“. Na LS Strážnice proběhly zajímavé projekty týkající se inventarizace výskytu kaliny obecné a kaliny tušalaje a záchranné pěstování dubu pyřitého, dřínu obecného a klokoče zpeřeného.

V závěru tiskové konference odpovídali jednotliví představitelé obou stran na dotazy novinářů zaměřené například na problematiku dnes poněkud kontroverzně vnímané ochrany bobrů na území lesního závodu Židlochovice.

Společným cílem obou smluvních stran je kvalitní plnění jednotlivých programů, které významně přispívají k důsledné ochraně přírody a životního prostředí a k efektivní ekologické výchově dětí a mládeže. Důkazem úspěšnosti spolupráce je stále se postupně zvyšující objem finančních prostředků, kterými LČR všechny zmiňované programy podpořily a dále podpoří. V roce letošním tato částka činí 2 200 000 Kč.

Znění smlouvy mezi LČR a ČSOP na rok 2004 je zveřejněno na intranetu LČR, stránky OLHOP.

Petr Grepl



Jeseníky; ilustrační foto: H. Thiel

Lesní právo

- historie, současnost a budoucnost

Seminář pořádaný u příležitosti 250. výročí vydání Tereziánských lesních řádů pro Čechy a Moravu a 152. výročí vydání císařského patentu č. 250/182 ř. z.

Česká lesnická společnost, Lesnická a dřevařská fakulta Mendelovy zemědělské a lesnické univerzity v Brně a Lesy České republiky, s. p., uspořádaly 12. února v kongresovém centru SILVIA v Hradci Králové seminář zaměřený na lesní právo vnímané z hlediska jeho lineárního historického vývoje na našem území. Seminář také odrážel témata aktuální, to jest působení evropské lesnické legislativy na lesní právo české v širších souvislostech začlenění ČR do struktur Evropské unie a vývoj lesního zákonodárství z pohledu ústředního orgánu státní správy lesů, tedy jaké zásadní vlivy se promítou do vypracování novely lesního zákona tímto orgánem.

Seminář uvedl Ing. Vladimír Krchov, Ph. D., který uvítal všechny přítomné návštěvníky i přednášející a omluvil nepřítomnost z důvodu nemoci prvního přednášejícího Mgr. Ing. Michala Křepelu, Ph. D., jehož úvodní referát „Historie lesního práva na území České republiky do roku 1852“ přednesl Ing. Ladislav Půlpán. Odbornou záštitu nad seminářem převzal JUDr. Ing. Martin Flora, Dr. (LDF MZLU Brno). V auditoriu zasedlo asi 60 účastníků z lesních správ, lesních závodů a oblastních inspektorátů LČR, členů SVOL, soukromých vlastníků lesa, Vojenských lesů a statků, s. p., ministerstva zemědělství a pracovišť SSL a dalších představitelů lesnické veřejnosti.

Na straně druhé, jako přednášející, se prezentovali odborníci v uvedené problematice nejpovolnější: JUDr. Ing. Martin Flora, Dr. (LDF MZLU Brno) přednesl dva referáty: „Zákon č. 250/1852 a lesní právo do roku 1960“ a „Vliv vstupu do EU na české lesní právo“; JUDr. Ing. Jiří Staněk, CSc. (LČR, s. p.): „České lesní právo od roku 1960 do současnosti“; Doc. JUDr. Ivana Průchová, CSc. (Právnická fakulta MU Brno): „Vývoj vlastnictví lesů ve 20. století, socializace a restituce“; slovenští hosté Ing. Rastislav Šulek, Ph. D. (Lesnická fakulta TU Zvolen) a Dr. Ing. Jaroslav Šálka (Lesnická fakulta TU Zvolen): „Vývoj slovenského lesního práva do roku 1989“; JUDr. Blahoslav Jindřichovský (LČR, s. p.): „Platné české lesní právo z pohledu lesnické praxe“; Doc. JUDr. Ing. Milan Pekárek, CSc. (Právnická fakulta MU Brno): „Vztah zákona o ochraně přírody a krajiny a zákona o lesích“; Ing. Jaromír Vašíček, CSc. (MZE): „Očekávaný vývoj lesního



Ilustrační foto: M. Hain

hospodářství z pohledu ústředního orgánu státní správy lesů.“ Z některých referátů uvádíme stručný výtah.

Historie lesního práva na území České republiky do roku 1852

Mgr. Ing. Michal Křepela, Ph.D.

Lesní právo na území současné České republiky má historicky velmi dlouhou tradici. Těžiště tohoto příspěvku je věnováno „Tereziánským lesním řádům“, jejichž dvěstěpadesátileté výročí si právě v tomto roce připomínáme.

Maiestas Carolina a nejstarší právní památky

Před publikací lesních řádů z roku 1754 pro Čechy a Moravu a z roku 1756 pro Slezsko, neexistoval v zemích Koruny České právní předpis, který by souhrnně upravoval hospodaření v lesích. Jeden z prvních pokusů o úpravu hospodaření v lesích byl obsažen v návrhu zemského zákoníku tzv. Maiestas Carolina, který byl zpracován na příkaz Karla IV. okolo roku 1350 a jedna jeho část byla věnována lesům. Konstatuje se v něm, že v Království Českém jsou lesy, jejichž „rozlehlost, hustota a výška stromů jsou známy v mnoha zemích světa“. Je zde však i stížnost, že lesy jsou už v některých krajích vytěženy, vyorány a vykopány. Pokud jde o těžbu dřeva, nesměl nikdo v královských lesích těžit zdravé stromy, nýbrž pouze souše a zpracovávat větrné vývraty. Významné bylo ustanovení o zákazu vypalování lesů. Maiestas

Carolina se však pro odpor zemské šlechty zákoníkem nikdy nestal.

Vrchnostenské lesní řády (instrukce)

Po smrti Karla IV. pocitily jednotlivé vrchnosti potřebu regulovat lesní hospodářství na svých panstvích. Nejstarší z dochovaných lesních řádů je lesní řád pro chebské lesy z 15. 5. 1379. Jestliže pomíneme velmi častá ustanovení o regulaci myslivosti, můžeme problémy řešené vrchnostenskými lesními řády shrnout do tří okruhů:

- ochrana lesní půdy,
- zákaz používání toulavé seče,
- vymezení určitého období pro těžbu dřeva.

Tereziánské lesní řády

Na přelomu 17. a 18. století se začíná projevovat nedostatek dřeva citelněji. Vídeňský dvůr očekával odpor proti vydání lesních řádů, a proto se snažil nejprve o úspory dřeva omezením jeho vývozu a také úsporami v domácí spotřebě dřeva. Dvorský dekret pro Čechy z 1. 9. 1753 nařizoval, že v lesích jakkoliv vykámených musí být zase hned zajištěna obnova. Toto ustanovení později přešlo do lesního řádu. Důvodem vydání Tereziánských lesních řádů byl nedostatek dříví. Tento důvod si i v zemích Koruny České vynutil zásah do hospodářské svobody vrchnostenské. Ve 40. letech 18. století se ukázalo, že ani omezením vývozu, ani úspornými opatřeními nebude nedostatek dřeva odstraněn.



V této době existovalo ve střední Evropě již několik lesních řádů. Vypracováním lesního řádu pro Čechy byl pověřen v roce 1753 nejvyšší lovcí, jímž byl hrabě Leopold Kinský. Věcným zpracovatelem byl pak lesmistr František Rang, který sloužil na Kinského panství Chlumec nad Cidlinou. Patent byl vydán 5. dubna 1754 pod názvem „Císařsko královský patent lesů a dříví, ustanovení v Království Českém se týkající“. Bezprostředně poté byl vyhlášen lesní řád pro Moravu pod názvem: „Řád lesa a dříví pro dědičné Markrabství Moravské“. K vydání lesního řádu ve Slezsku dochází až v roce 1756, neboť původní návrh byl ve Vídni zamítnut. Tereziánské lesní řády řešily několik nejdůležitějších okruhů problémů.

Ochrana lesní půdy a mladých lesních porostů

Lesní řády ukládaly vlastníkům pečovat o lesní půdu stejně intenzivně jako o půdu ornou. Vytěžené paseky musely být vycištěny, případně ohrazeny a připraveny pro růst mladého porostu. Pokud by se někteří majitelé nestarali o řádnou obnovu svých lesů, měl být na jejich náklady ustanoven lesní hospodář, který by v lesích zavedl řádné hospodaření. Bylo také nařízeno zrušit přebytečné cesty v lese a bylo zakázáno hrabání mechu v Jehličnatých lesích.

Hospodářská úprava lesa

Pro časovou úpravu v Moravském lesním řádu platilo, že každá vrchnost má povinnost netěžít ve svých lesích ročně víc, než může nahradit očekávaný přírůstek. Lesní řády pro Čechy a Slezsko stanovily, že každý hospodář a držitel lesů si má od listopadu do února zaopatřit vyrovnanou zásobu dříví na další rok a to podle velikosti svých lesů a výnosu. Dodržet citovaná ustanovení znamenalo vyměřit a rozdělit les, zjistit zásoby dřeva a vypočítat průměrný mýtní přírůstek. Při výpočtu výnosu z lesa podle poučení ke zpracování josefínského katastru z 2. 10. 1785 byla použita teorie normálního lesa a pojmy, které ji charakterizují. Průměrný mýtní přírůstek, normální zásoba a skutečná zásoba. Lesní patenty upravovaly také roční období, kdy se smí kácet dříví a připomínaly ohledy k místním poměrům těžby (ponechání výstavek, vhodná velikost paseky, nebezpečí větru atd.).

Žádný z lesních řádů nenařizoval lesnické rozdělení lesa. Rozdělit lesy do lesních sečí nařizovaly pozdější dvorské dekrety, např. dvorský dekret pro lesy pohraniční z 15. 12. 1789. Až nařízení z 8. 5. 1794 se vztahovalo na všechny lesy a stanovilo povinnost dodržovat při těžbě určitý pravidelný těžební postup.

Státní dozor nad dodržováním lesních řádů

Na dodržování lesního řádu měly v Čechách a na Moravě dbát krajské úřady. Ve Slezsku měli na dodržování lesního řádu dohlížet zemští starší, exekuční komisaři a zemští dragouni. Exekuční komisaři a zemští dragouni delikty oznamovali zemským starším, ti mohli vrchnost pouze napomenout. Jestliže napomenutí nepo-

mohlo, byla věc předána representaci a komoře, později guberniu. Ani tyto úřady nemohly samy rozhodnout o potrestání. Příklad byl předán zvláštnímu orgánu pro vrchnostenské záležitosti (Consessu summi principes), ten věc prošetřil a předal s dobrozdáním zpět representaci a komoře, která udělovala pokuty a odnímala dispozici s lesy. Vymáhání práva bylo tak velmi komplikované a nedůsledné a soustavnější dozor nad lesy byl praktikován až v době vlády Josefa II.



Ilustrační foto: M. Hain

Zákon č. 250/1852 a lesní právo do roku 1960

JUDr. Ing. Martin Flora, Dr.

Ještě za doby platnosti jednotlivých zemských lesních řádů, v letech 1814 a později 1833 pojal centrální vídeňské úřady záměr vydat lesní zákon s platností na území celého Rakouska. Cestu k realizaci tohoto záměru otevřelo až zrušení poddanství v roce 1848 a zřízení říšského ministerstva orby; prakticky současně s tím započaly přípravy říšského lesního zákona, který byl v relativně krátkém čase dokončen a vydán císařským patentem č. 250/1852 ř. z. ze dne 3. 12. 1852. Zákon byl zpracován za přispění významných lesníků tehdejší doby, zvláště Rudolfa Feistmantela, a to způsobem, který je prakticky bez výjimky všemi následujícími generacemi označován za pečlivý a moderní.

Možná právě moderní pojetí zákona bylo příčinou skutečnosti, že rychlost jeho praktické aplikace poněkud pokulhávala za očekávaním tvůrců, na druhou stranu se však projevilo v nezvykle (zvláště z pohledu dnešní právo-
tvorné praxe) dlouhé platnosti zákona. Císařský patent č. 250/1852 ř. z. totiž zůstal v platnosti až do konce roku 1960, kdy byl zrušen zákonem č. 166/1960 Sb., přičemž lze bez jakýchkoliv pochybností konstatovat, že představoval pilíř lesního práva nejen po dobu zbývajícího trvání rakouské a později rakousko-uherské

monarchie, nýbrž i po dobu tzv. první a druhé republiky, Protektorátu Čechy a Morava a rovněž po celou, z hlediska právního, revoluční dobu nastalou po zániku demokratického zřízení v roce 1948. Jako pilíř byl pouze obrazně obrůstán výhonky doplňujících předpisů s rozmanitou územní i věcnou působností a rozmanitou právní silou.

Ochrana rozlohy lesní půdy

Základním ustanovením určeným k ochraně rozlohy lesní půdy byl § 2 zákona, podle něhož žádná lesní půda nesměla být odnímána pěstování lesa a použita k jiným účelům. O odnětí rozhodovalo v případě státního lesa příslušné ministerstvo, v případě lesů obecních a soukromých pak okresní úřad. Odnětí bez povolení bylo trestáno pokutou, jejíž výše se odvozovala od výměry nepovoleně odněté lesní půdy, navíc bylo nutné ji znovu zalesnit pod hrozbou opakované pokuty.

Hospodaření v lese, ochrana lesa

Jako první předpis s územní působností vztahující se na celou nynější Českou republiku stanovil ve svém § 3 zalesňovací povinnost s pětiletou lhůtou, která mohla být v soukromých lesích dále prodloužena. V lese nesměla být prováděna žádná činnost ohrožující nebo dokonce znemožňující další pěstování lesa (§ 4). Zakázána byla rovněž činnost, která by les sousedního vlastníka vystavila nebezpečí poškození větrem a preventivně byla stanovena povinnost ponechat 37 m široký pruh (větrný plášť) až do doby, než bude les sousedního vlastníka smýcen (§ 5).

Říšský lesní zákon obsahoval rovněž úpravu všeobecných pravidel ochrany lesa. V případě práce s ohněm nařizoval postupovat „s největší opatrností“ (§ 44), přičemž byla stanovena podrobná pravidla pro hašení požárů (§§ 45 až 49). V případě škod hmyzem vycházel říšský lesní zákon ze zásady prevence a stanovil obecnou povinnost vlastníků lesa i jejich personálu hlásit správním úřadu každé poškození lesa hmyzem (§ 50), přičemž úřad stanovil příslušná ochranná a obranná opatření (§ 51). K ochraně lesů byla zřizována příslušná služba (služba k ochraně lesů – §§ 52 až 58), srovnatelná s institutem lesní stráže. Personál zařazený k výkonu služby, byl povinen složit služební přísahu. Služba k ochraně lesů byla pokládána za veřejnou stráž podle tehdejších předpisů a měla tytéž pravomoci včetně práva nosit zbraň. K jejím povinnostem patřilo nošení předepsaného služebního oděvu a dohlížení na dodržování zákona v lesích. Dále byla služba povinna vykázat z lesa každého, jehož přítomnost v lese vzbuzovala obavu o veřejnou bezpečnost nebo lesní majetek a mohla návštěvníkovi lesa odebrat nástroje a plodiny v případech, kdy bylo podezření, že je použil či získal protizákonným způsobem.

Odborná úroveň hospodaření a hospodářská úprava lesů

Říšský lesní zákon položil i základy dnešního přístupu zákonodárce k zajištění odborné úrov-



Ilustrační foto: M. Hain

ně hospodaření. V § 22 stanovil, že „aby se nařízení zákonní o hospodaření v lesích a hvozdech ve všem bedlivě zachovávala, jsou majitelové lesů takové velikosti, kterouž řízení zemské podle zvláštních okolností za dostatečnou ustanoví, povinni zříditi k nim věci zběhlé správce hospodářské (hospodáře lesní), kteréž vláda za způsobilé k tomu uzná“.

Zákon rovněž předznamenal, byť neúplně, podobu dnešní hospodářské úpravy lesů, když v § 9 stanovil povinnost okresního úřadu vypracovat na žádost oprávněné osoby nebo zavázané z lesní služebnosti hospodářskou osnovu, která by stanovila zejména způsob a rozsah užiti vyplývajících z lesní služebnosti.

Lesní hospodářské plány byly ovšem v době schválení říšského lesního zákona vypracovávány v mnohých soukromých lesích i přes to, že šlo ryze o projev odpovědnosti a hospodářských zájmů vlastníků, ne o plnění jejich zákonné povinnosti. Úroveň plánování byla na těchto majetcích mnohde nadprůměrná, ovšem pravidlem to nebylo. Bylo možné setkat se v té době s hospodářskými plány vypracovanými učitelem či okresním cestmistrem.

Volný vstup do lesa

Říšský lesní zákon potvrdil též do té doby v zásadě obecně respektované právo volného vstupu veřejnosti do lesa, byť ne výslovně. Bylo odvozováno z ustanovení § 55 zákona, podle

kterého mohl lesní personál vykázat z lesa každého, kdo se zdržoval mimo veřejné cesty a vzbuzoval obavy o veřejnou bezpečnost nebo lesní majetek. Sběr lesních plodů a klestu však nebyl dovolen, ba naopak šlo o lesní pých (§ 60), pokud k této činnosti nesvolil vlastník lesa. Zákon zakazoval provádět v cizím lese bez povolení vlastníka řadu dalších činností (hrabání steliva, sběr pryskyřice ap.).

Těžba dříví a lesní doprava

Pravidla pro těžbu byla stanovena pouze pro lesy, na kterých vázly lesní služebnosti, a šlo vesměs o povinnosti směřované osobám ze služebnosti oprávněným. Podle § 16 zákona mělo jimi být dřevo, pokud to vyžadovala ochrana podrostu, těženo zejména na podzim nebo v zimě, dříví v míze mělo být ihned nebo před vyrašením nového listí oloupáno, rozštípáno nebo osekáno. Pařezy nesměly být ponechávány příliš vysoké a bylo třeba vyvarovat se „všeho, čím by se sousední kmeny a mláží mohly poškoditi“. Nedostatek pravidel pro těžbu dříví byl odstraňován postupně se vznikem předpisů, jimiž byl říšský lesní zákon doplňován nebo prováděn.

Všechny lesní plodiny musely být vyváženy po stálých nebo jinak vhodných cestách (§ 17), když současně byla zákonem zakotvena povinnost vlastníka pozemků snášet dopravu lesních plodin po nich, prováděnou cizími osobami (zákonné věcné břemeno známé i z nynějšího

lesního zákona). Na rozdíl od platné právní úpravy však vlastníkovu pozemku nenáležela za jeho užiti k lesní dopravě žádná náhrada s výjimkou náhrady škody, o níž rozhodoval správní či soudní orgán

Kategorizace lesů

Říšský lesní zákon nově a moderně zohlednil rozdíly ve funkčním zaměření lesa na konkrétních stanovištích. Zavedl institut tzv. lesů pod spravidlo daných (§§ 19 a 20), v lesnické praxi bylo užívané označení „Bannwald“ (lesy ochranné). Zde byly úředně zařazovány lesy vyžadující přijetí zvláštních opatření na ochranu bezpečnosti osob nebo majetku před lavinami, zřícením skal, padáním kamenů, sesuvy atd. Bez jakéhokoliv zvláštního označení byla vytvořena i skupina lesů nacházejících se „...v polohách strmých, značně vysokých ... na březích větších vod ...na horských svazích, kde jest obava sesouvání“ (§§ 6 a 7), pro níž platila zvláštní pravidla hospodaření a zde se vžil název „Schutzwald“ (lesy chráněné).

Státní správa

Státní správu lesního hospodářství vykonávaly podle říšského lesního zákona obecné politické úřady (§ 22). Obecné politické úřady často trpěly nedostatkem odborného personálu a proto byli zemskými zákony č. 11/1872 čes. z. z., 19/1872 mor. z. z. a 24/1874 slez. z. z. při místodržitelstvích zřízeni lesní inspektoři. Nařízení ministerstva orby č. 6953/1873, o dokonalejším provádění zákona lesního, o prozkoumání lesů a o založení katastru lesního v § 2 navíc předpokládalo u politických úřadů zřízení lesních techniků. Po vydání instrukce ministerstva orby č. 17.838/1895 ř. z., o působnosti lesního technického personálu politické správy, působily jako nejvýznamnější orgány politické správy ve vztahu k lesnímu hospodářství zemské a okresní inspekce v čele se zemskými lesními inspektory a okresními lesními techniky. Státní správa lesního hospodářství byla tedy tříúrovňová, a to na úrovni okresní, zemské a říšské. Celou strukturu státní správy převzala i nově vzniklá ČSR s tím, že říšská úroveň byla nahrazena úrovní republikovou – zvláštním oddělením ministerstva zemědělství. Dosavadní politická správa lesního hospodářství byla nazvána lesní službou dohlédací, přičemž dosavadní lesní technické i inspektoři se stali lesními referenty, kteří sídlili jednak u vybraných okresních úřadů, kde dohlíželi na tzv. lesní dohlédací obvody, jednak u úřadů zemských.

Závěr

Vydáním říšského lesního zákona byla zahájena nová epocha ve vývoji českého lesního práva. Zákonu lze z dnešního pohledu jistě vytknout některé nedostatky, šlo však bezesporu o první právní normu na našem území, která vedle zájmů vlastníků lesů komplexně zajistila uspokojení prakticky všech zájmů veřejných, a to způsobem, který byl převzat i právními úpravami v následujícím období. Ustanovení říšského lesního zákona byla za jeho platnosti doplněna velkým množstvím parciálních předpi-



sů, které sice nepřispěly k přehlednosti právního stavu, na druhou stranu umožnily zákonodárci reagovat na aktuální společenské změny a potřeby a byly vedle kvality říšského lesního zákona dalším faktorem, který tomuto zákonu umožnil více než sto let platnosti a účinnosti.

České lesní právo od roku 1960 do současnosti

JUDr. Ing. Jiří Staněk, CSc.

Rok 1960 byl z hlediska vývoje českého lesního práva rokem významným a zlomovým. V tomto roce byl totiž přijat zákon č. 166/1960 Sb. o lesích a lesním hospodářství, který po 108 letech platnosti nahradil rakouský lesní zákon č. 250 z roku 1852 ř. z. a uherský lesní zákon a odstranil právní dualismus, kdy v českých zemích platil jiný právní předpis než na Slovensku. To nejdůležitější, co tento lesní zákon přinesl, je možno stručně shrnout do několika zásad:

- stanovil pro všechny vlastníky (uživatele) lesů povinnost hospodařit podle schválených LHP,
- rozšířil odbornou správu na všechny lesy, které nebyly ve správě státu,
- určil pozemky, jichž je možno použít pouze pro lesní hospodářství (tzv. lesní fond),
- rozčlenil lesy podle jejich funkcí na lesy hospodářské a lesy účelové a stanovil pro tyto skupiny (dnes kategorie) odlišný způsob hospodaření,
- stanovil základní hospodářský tvar lesa a základní hospodářské způsoby v lesích a právně formuloval základní ustanovení o obnově a výchově lesních porostů,
- upravil rozsah působnosti organizací lesnickotechnických meliorací.

Po 17 letech platnosti byl také tento zákon nahrazen k 1. 1. 1978 novou právní úpravou

- zákonem č. 61/1977 Sb., o lesích a zákonem č. 96/1977 Sb., o hospodaření v lesích a státní správě lesního hospodářství.

Zákon č. 61/1977 Sb., si jako prvořadý cíl vytkl dokončení socializace lesů. Založil institut práva užívání lesních pozemků k zajištění lesní výroby a ostatních funkcí lesů. Toto právo formuloval jako právo bezplatné a časově neomezené, spojené zároveň s přechodem vlastnictví lesních porostů na lesních pozemcích, užívání tehdejšími státními organizacemi lesního hospodářství, na stát.

Zákon č. 96/1977 Sb., upravil zejména právo obecného užívání lesů občany, hospodaření v lesích a jejich ochranu, ustanovování práva a povinnosti lesní strážce, organizaci a výkon státní správy lesního hospodářství a pokuty za nedodržení zákonem stanovených povinností.

Po roce 1989, který přinesl zásadní změny politických i společenskoeconomických poměrů v České republice, spojené mimo jiné i s obnovou vlastnických a užívacích práv původních vlastníků k nemovitostem, tedy i k lesům, bylo přistoupeno k přípravě nové právní úpravy lesního hospodářství. Výslednou podobu nové právní úpravy silně poznamenal tlak různých zájmových skupin, zejména sdružení vlastníků pozemků nebo lesů a také nekritický postoj tehdejších zákonodárců k soukromému vlastnictví jako k téměř vše řešícímu fenoménu. Velmi negativní vliv na novou právní úpravu měly také v mnoha směrech dodnes přetrvávající kompetenční spory mezi ministerstvem zemědělství a ministerstvem životního prostředí.

Nový lesní zákon č. 289/1995 Sb., o lesích a o změně a doplnění některých zákonů z 1. 1. 1996 je i přes některé problematické

nedostatky možno označit za moderně koncipovaný právní předpis. Podařilo se například zachovat hospodářskou úpravu lesů bez ohledu na formu vlastnictví, a to i pro lesní hospodářské osnovy jako díla hospodářské úpravy lesů, pořizovaná státem pro nestátní lesy malých výměř.

Naopak za méně vydařená ustanovení nového lesního zákona jak z hlediska legislativního, tak z hlediska praktické aplikace, lze považovat např. ustanovení o odborných lesních hospodářích, kde citelně chybí podrobnější vymezení oprávnění a povinností lesního hospodáře jak ve vztahu k vlastníkům lesa, tak i k orgánům státní správy lesů.

Závažným недостатkem lesního zákona, na který bylo zpracovateli návrhu zákona poukazováno již při projednávání a schvalování zákona, je absence ustanovení, na jehož základě by bylo možno efektivně řešit případy nečinnosti vlastníka lesa, a to zejména tehdy, kdy je taková nečinnost ke škodě lesa, nebo kdy dokonce vážně ohrožuje i lesy jiných vlastníků. Tento evidentní nedostatek přetrvává i po několika dosud provedených novelizacích lesního zákona a v současné době, kdy lze očekávat problémy s přemnožením hmyzích škůdců (zejména kůrovců), jde o nedostatek obzvláště palčivý.

Lesní zákon přinesl do právní úpravy lesního hospodářství také některé zcela nové prvky. Patří mezi ně zejména posílení ochrany pozemků určených k plnění funkcí lesa zavedením poplatků za dočasné nebo trvalé odnětí lesních pozemků plnění funkcí lesa, zavedení licence jako formy státního přivolení k výkonu vybraných odborných činností v lesním hospodářství i kodifikace podpory hospodaření v lesích ze strany státu.

Redakčně kráceno a upraveno.



Ilustrační foto: M. Hain



Přirozená obnova na LS Hluboká nad Vltavou; ilustrační foto: redakce

Certifikace hospodaření v lesích

Zavedení certifikace hospodaření v lesích mělo být obecně nástrojem ochrany lesů před jejich devastací a tento nástroj vznikl z obavy před nadměrnou a z hlediska trvalosti neudržitelnou těžbou dřevní suroviny. Certifikace měla odlišit surovinu dříví pocházející z lesů pěstovaných trvale udržitelným způsobem od toho, které pochází z jiných zdrojů.

Problém certifikace však dlouho nebyl chápán jako evropský problém. Ještě při zasedání FAO - Commission on Forestry 10. - 13. 3. 1997 v Římě bylo konstatováno, že podle statistik FAO vzrostly evropské zásoby dříví asi o 30 % ve srovnání s předchozím průzkumem a plocha lesů v rozvinutých evropských zemích vzrostla za poslední období přibližně o 9 mil. ha, zatímco v rozvojových státech se o 65 mil. ha snížila. Je pravděpodobné, že tento trend pokračuje.

Z tohoto úhlu pohledu je zřejmé, že certifikace hospodaření v lesích vyspělých států Evropy vyžaduje i specifický přístup pro tento region. Proto postupně vlastníci lesů v evropských zemích hledali nezávislý vzájemně uznatelný systém certifikace hospodaření v lesích, až se podařilo v letech 1998 až 1999 vytvořit systém PEFC (Pan Europe Forest Certification).

Co je PEFC?

■ PEFC je rámec pro vzájemné uznávání národních certifikačních systémů, vzniklých na základě požadavků stanovených Radou PEFC (dále PEFCC), vycházející z Pan

evropských kritérií a indikátorů a Směrnice trvale udržitelného hospodaření na provozní úrovni, definovaných v rámci helsinské a lisabonské Ministerské konference o ochraně lesů v Evropě v letech 1993 a 1998.

■ PEFC je dobrovolná iniciativa soukromého sektoru založená na shodě mezi důležitými zainteresovanými stranami v pohledu na trvale udržitelné hospodaření v lesích na národních, nebo regionálních úrovních.

■ PEFC nabízí celoevropský rámec pro vytvoření vzájemně porovnatelných národních certifikačních systémů a jejich vzájemné uznávání.

■ PEFC usiluje o posílení a zlepšení prestiže lesnictví a dříví jako ekologické a obnovitelné suroviny.

■ PEFC přispívá k podpoře ekonomicky životaschopného, ekologicky vhodného a sociálně prospěšného hospodaření v lesích definovaného helsinskými kritérii.

■ PEFC poskytuje spotřebitelům a široké veřejnosti záruku, že lesy certifikované tímto systémem jsou obhospodařovány trvale udržitelným způsobem podle helsinských kritérií.

■ PEFC je systém založený na nezávislém auditu třetí stranou.

■ PEFC je založen na principech regionální certifikace a je otevřen pro jiné vhodné možnosti.

■ PEFC vychází z rámce příslušných legislativ a státních lesnických politik a nedělá si ambice předurčovat, jakým směrem se má vyvíjet lesnická politika a zákony.

■ PEFC poskytuje logo pro výrobky ze dřeva pocházejícího z lesů certifikovaných tímto systémem.

PEFCC stanoví základní požadavky a kritéria, které jsou dále rozpracovány na národní úrovni. Národní systém je před schválením PEFCC prověřován nezávislým mezinárodním auditorem, určeným PEFCC na základě výběrového řízení (v případě ČR - finská firma INDUFOR Oy) a současně je navržený národní systém zaslán k připomínkám všem národním orgánům ostatních členských zemí.

Také vlastní certifikační audit provádí nezávislý certifikační orgán (bez jakékoli vazby na PEFC), který má pro tuto činnost národní akreditaci (v případě ČR od Českého institutu pro akreditaci, o.p.s.). Sám Národní akreditační orgán provádí před udělením akreditace certifikačnímu orgánu další audit, tzv. „witness“ audit.

V České republice prováděla regionální certifikaci mezinárodní firma Bureau Veritas Quality International CS, s. r. o. Žadatelem o regionální certifikaci PEFC je Sdružení vlastníků a správců lesních majetků ČR, z. s. p. o.

Proč nešla ČR a Evropa cestou FSC a hledala jiné cesty?

Když na začátku 90. let minulého století začal proces certifikace lesů, tak vlastníci lesů cítili, že evropské lesnictví je již řízeno k trvalé udržitelnosti a nepotřebuje žádnou certifikaci. Trh se dřevem v té době nesignalizoval výraznou poptávku po certifikovaném dřevu (a již vůbec ne za vyšší cenu). Byla obava, že by certifikace mohla neúměrně zatížit již tak ekonomicky labilní lesní hospodářství a zejména vlastníka lesa. Přitom se vlastníci lesů obávali, že by certifikace mohla být použita jako mimocelní bariéra při obchodu se dřívím, a že certifikace může být zneužita i k jiným účelům než jen k prosazování trvale udržitelného hospodaření v lesích. Navíc k tomu v Evropě přistoupila obava, že ekologické iniciativy mají snahu prostřednictvím FSC ovlivňovat příslušné národní lesnické politiky.

Certifikující orgán

Systém FSC má slabé místo v tom, že jak sám o sobě prohlašuje je: „nezávislou mezinárodní organizací pro certifikaci hospodaření v lesích prostřednictvím certifikátorů akreditovaných FSC“. Čili akreditovaných ústředím FSC a nikoliv certifikátorů akreditovaných nezávislým Národním akreditačním orgánem. Ten, kdo provádí standardizaci systému nemůže přece provádět akreditaci nezávislých certifikačních firem. Všechny certifikační firmy akreditované FSC pro Evropu jsou zahraniční a všechny se musí nejen adaptovat na české prostředí, ale žadatel o certifikát se musí současně zavázat, že zajistí pro certifikační firmu překladatele, což opět certifikaci zdražuje.



Náklady na certifikaci

Cena certifikace systémem FSC je pro vlastníky lesa neúměrnou zátěží. Jen za vlastní certifikaci se platí podle informace z webových stránek FSC podle rozlohy lesního majetku a firmy od 0,10 do 1 EUR/ha/rok. Například LČR by tak ročně zaplatily jen za certifikaci od 4,5 do 45 mil. Kč. (Zatímco v systému PEFC platí LČR ročně za certifikaci včetně kontrolních auditů, užívání loga i členského příspěvku Žadatelé celkem 707 500 Kč, tj. 546 800 Kč + 24 200 Kč + 136 500 Kč.)

Neznáme principy vzpoplatnění užívání loga a výši členských příspěvků u FSC, abychom mohli vypočítat veškeré náklady tak přehledně, jako je tomu u PEFC.

Používání loga

V podmínkách pro užívání loga FSC stanoví, že je třeba použití loga autorizovat předtím, než vyjde propagační či informační materiál, nebo je publikován (např. na internetu), což je těžkopádné a opět prodražuje systém.

Problém nastavení národních standardů

Dále jsou zmiňovány jen nejpodstatnější připomínky k připravovaným národním standardům FSC ve vztahu k využitelnosti certifikace vlastníky lesů v ČR. (Podobné připomínky byly uplatňovány členy Hnutí Duha v diskusi nad kritérii PEFC na semináři v Kostelci n. Č. lesy. Přijatelné byly zapracovány do systému, nepřijatelné odmítnuty.) Při jejich prezentaci je potřeba vnímat i další ekonomickou zátěž vlastníků lesů, či přímo bezohlednost vůči ochraně vlastnictví lesa jako majetku. Nepřijatelnost dále v příkladech uváděných požadavků národních standardů FSC je jedním z důvodů proč LH v ČR nejde touto cestou certifikace.

Oddíl 5 – Užítky z lesa

5.1 – „Vlastník prostřednictvím lesní hospodářské evidence a v řádně vedeném účetnictví zachycuje všechny relevantní hospodářské operace, a to podle potřeby i nad rámec stanovený právními předpisy“ – **nadměrná zátěž.**

„Pokud vlastník lesa vykonává práce v lese prostřednictvím najatých právnických osob podnikajících v lesním hospodářství, vybírá tyto právnické osoby nejméně pro 80 % celkové finanční hodnoty prací na základě výběrového řízení...“ – **omezování vlastníka v rozhodování.**

5.6 – „Nejsou zjišťovány negativní dopady...mysliveckého hospodaření na trvalou udržitelnost lesa.“ – **neovlivitelné vlastnictvím, který není držitelem honitby.**

Oddíl 6 – Vliv na životní prostředí

6.2 – „Počet kontrolních oplocenek musí být nejméně jedna na každých započatých

100 ha lesa“ – **nadměrné zatěžování vlastníka, když státní správa neuzákonila jejich využívání při svém rozhodování.**

„Intenzivní chovy zvířete nejsou z hlediska ochrany přirozené biodiverzity na certifikovaném majetku přípustné“ – **omezení vlastníka zákazem existence obor na majetku.**

6.3 – „V každé porostní skupině, obnovované od počátku platnosti certifikace, je nutno použít s ohledem na stanovištní podmínky ekostabilizační dřeviny v minimálním podílu podle tabulky v Příloze č. 5“ – **výrazný zásah do nákladů vlastníků lesa na obnovu oproti vyhláškou stanovenému procentu MZD.**

„Maximální velikost holé seče je stanovena na 0,3 ha a vlastník musí doložit důvody takového zásahu“ – **bez ohledu na stanoviště výrazné omezení vlastníka nad zákon, spojené navíc s nárůstem administrativy.**

„Nejmenší podíl stromů ponechaných na dožití a rozkladu je 5 % jedinců v mýtní zralosti z jednotky...(např. z ha nebo z plánované úmyslné těžby)“ – **významné způsobení újmy vlastníkově (např. při hektarové zásobě 500 m³ to znamená ponechat v lese 25 m³).**

„Nejsou prováděna plošná odvodňování ani se neudržuje odvodnění stávající“ – **z hlediska vodního režimu absurdní požadavek na neprovádění údržby odvodňovací sítě.**

6.5 – „Pálení klestu a těžebních zbytků není povoleno.“ – **absolutní zákaz je vždy nesmyslný, existují porosty, kde nelze použít jiné způsobu ani jiné technologie.**

Oddíl 7 – Hospodářský plán

Zejména tento oddíl pohrdá vlastnictvím a právy vlastníka. Je třeba si uvědomit, že dle zákona o lesích je LHP nástrojem vlastníka a data při jeho tvorbě zjištěna jsou jeho daty a takové ochrany musejí i požívat.

7.1 – „Součástí hospodářského plánu je mapa výskytu vzácných, zvláště chráněných a ohrožených rostlin a živočichů“. „Součástí hospodářského plánu je mapa zachycující prvky Územního systému ekologické stability a lesy s vysokou ochrannou hodnotou, mapa plánovaných hospodářských zásahů“ – **zde jsou po vlastníkově lesa požadovány mapy, které sám nepotřebuje**

je a které by musel nechat vyhotovit při tvorbě LHP na své náklady pro potřebu třetí osoby. Tento požadavek by snad mohl být směřován na OPRL, tak jak je tomu v některých evropských zemích.

7.2 – „Hospodářský plán je periodicky revidován v pětiletých intervalech v souladu se standardy FSC“ – **opět nadbytečná periodičita vyhotovování LHP s poloviční platností, což znamená dvojnásobné náklady pro vlastníka lesa, zatímco v některých evropských zemích není LHP vůbec, nebo je jako v ČR s platností na 10 let.**

7.4 – „Veřejnosti je přístupný celý hospodářský plán“ – **absurdní požadavek na zpřístupnění všech hospodářských dat vlastníka lesa!**



Přirozená obnova na LS Hluboká nad Vltavou; ilustrační foto: redakce

„Před zahájením obnovy hospodářského plánu osloví vlastník písemně všechny zájmové skupiny, a dále všechny nevládní organizace, které prokazatelně svůj zájem o účast při projednávání obnovy hospodářského plánu projeví. Tyto zájmové skupiny pozve na všechna jednání týkající se obnovy hospodářského plánu a poskytne jim všechny podklady“. **To je naprosto nesmyslné!**

Nákladnost certifikačního procesu FSC

Doposud není průhledná nákladovost systému FSC. Údaje o nákladovosti z jednotlivých zemí se výrazně liší, nicméně všechny zdroje udávají náklady na 1 ha neúnosně vysoké pro přijatelnost finanční rovnovážnosti současného evropského lesního hospodářství. Navíc není průhledná transparent-



Přirozená obnova na LS Hluboká nad Vltavou; ilustrační foto: redakce

nost zdrojů financování již proběhlé certifikace v jednotlivých zemích či jednotlivých subjektech. Vyskytují se signály výrazného sponzoringu certifikace z neznámých zdrojů.

Systém PEFC byl lépe a rychleji nastaven pro poměry lesního hospodářství v Evropě

Systém PEFC vycházel při svém vzniku ze středoevropských poměrů v lesním hospodářství a zapracovával do sebe poznatky z již existujících certifikačních systémů jak v Evropě, tak ve světě. To, že lépe odpovídal evropským poměrům, dokazuje i rychle vzrůstající zájem o tento systém v mnoha evropských zemích v posledních letech a jeho rozsáhlé uplatnění na velké ploše lesů, které je naprosto bezkonkurenční.

Aktuální účast v certifikaci PEFC

V současné době je řádnými členy PEFC 25 členských zemí, 8 východních a jihovýchodních zemí Evropy vyjadřuje zájem o členství. Mimořádnými členy PEFC je 9 významných uskupení organizací a evropského lesního průmyslu.

Z 15 členských zemí, které mají uznány národní technické dokumenty, je certifikováno hospodaření v lesích 12 zemí o celkové výměře 48 172 343 ha. Navazující C-o-C certifikáty jsou vydány v 11 zemích 758 podnikům. Logo PEFC je užíváno ve 14 zemích 8263 uživateli.

V České republice je certifikováno systémem PEFC již 1,908 mil. ha lesů a v navazujícím řetězci (C-o-C) je certifikováno již 41 zpracovatelů a obchodníků se dřívím, kteří zpracovávají ročně cca 1 mil. m³ dříví (jsou mezi nimi tak významní zpracovatelé jako Stora Enso Timber Ždírec, s. r. o., Jihoče-

ské dřevařské závody, Společenství dřevozpracujících podniků ČR atd.).

Aktuální účast v certifikaci FSC v ČR

V České republice je certifikován systémem FSC jeden lesní podnik o výměře lesa 10 441 ha a v navazujícím spotřebitelském řetězci (C-o-C) je certifikováno 10 zpracovatelů a výrobců převážně drobných dřevěných výrobků (obrazové rámy, věšáky, kuchyňské předměty, rolety, zahradní nábytek, dřevěné uhlí apod).

Kritéria PEFC a zákony jednotlivých zemí

Při porovnávání certifikačních systémů je velmi často zdůrazňováno, že kritéria PEFC nejdou nad rozsah povinností stanovených zákonem a že se „žádné významnější další závazky nevyžadují“. Soustředíme se tedy na problematiku přísnosti a závaznosti lesních zákonů v Evropě. Pro porovnání lze použít disertační práci Ing. Jiřího Olivy „Legislativní podmínky řádného lesnického hospodaření“. Dále citace:

„Výsledky šetření a srovnání lesních zákonů ve vybraných zemích jednoznačně prokázaly, že český lesní zákon č. 289/1995 Sb. je jistou abnormalitou mezi zákony evropských zemí a domnívám se, že je možno říci i ve světě. Je abnormalitou i mezi zákony zemí bývalého tzv. východního bloku, které jsou obecně přísnější, s větší mírou omezení vlastníka. Hlavní důvody, pro které se zákon dostává do protikladu s normami v evropských lesnických vyspělých zemích jsou čtyři:

- 1) Téměř všechna kritéria striktně stanovuje, některá dokonce kvantifikuje.
- 2) Státní správu chápe hlavně jako orgán kontrolní a represivní, nikoliv poradenský a osvětový.

3) Příkladá velkou důležitost omezením produkčních funkcí, zatím co zákony evropských zemí tyto funkce neomezují, ale preferují a podporují funkce mimoprodukční.

4) Ukládá vlastníkově povinnosti, znamenající zvýšení nákladů, nezaručuje však jejich ani částečné pokrytí.“

Pokud se soustředíme jen na několik vybraných, leč stěžejních kritérií, je srovnání legislativy vybraných evropských zemí takovéto:

Povinnost zachování biodiverzity (případným určením podílu MZD)

Polsko – 0; Slovensko – 0; Rakousko – 0; SRN – 0; Bavorsko – 0; Sasko – 0; Švýcarsko – 0; Švédsko – kvantifikuje péči o staré listnaté porosty, obnovou se nezabývá; Finsko – definuje zvýšenou ochranu „nalezišť“, obnovou se nezabývá. ČR podrobně stanovuje závazným ustanovením LHP.

Omezení velikosti holé seče

Polsko – max. 6 ha; Slovensko – 3 – 5 ha; Rakousko – max. 2 – 3 ha, ale nad 0,5 ha povolení; SRN – nemá omezení; Bavorsko – nemá omezení, ale vyžaduje povolení; Sasko – max. do 2 ha, na větší povolení; Švýcarsko – zákaz holé seče, kantony výjimky; Švédsko – nemá omezení; Finsko – nemá omezení. ČR omezuje na 1 ha, výjimky do 2 ha.

Stanovení maximální výše těžby

Polsko – stanovuje maximální množství, které se u mýtní těžby odvozuje od věku porostu (mýtní věk SM 80, BK 100, DB 120); Slovensko – vypočtený závazný ukazatel; Rakousko – neomezuje (těžbu limituje věkem 60 let a zakmeněním 0,6); SRN – neomezuje; Bavorsko – neomezuje; Sasko – neomezuje; Švýcarsko – neomezuje, ale povolení; Švédsko – neomezuje; Finsko – neomezuje (ale může zastavit těžby). ČR – závazné ustanovení maximálního objemu těžby.

Povinnost LHP (délka platnosti)

Polsko – povinnost, 10 let; Slovensko – povinnost, 10 let; Rakousko – povinnost, dobu nestanovuje; SRN – nestanoví povinnost; Bavorsko – povinný jen pro Sdružení vlastníků; Sasko – povinný jen pro lesy státní a společenské, 10 let; Švýcarsko – upravují kantony, není všeobecná závaznost; Švédsko – nemá povinnost; Finsko – nemá povinnost. ČR – povinnost, 10 let.

Rámcové plánování (OPRL)

Polsko – nemá; Slovensko – nemá; Rakousko – plán rozvoje lesa; SRN – lesní rámcové plány; Bavorsko – rámcové lesní plány (plány funkcí lesa); Sasko – lesní rámcové plány (mapa funkcí lesa); Švýcarsko – rámcový plán; Švédsko – nemá; Finsko – lesnický program (5 let). ČR – OPRL (20 let).

Pozn.: příspěvek byl přednesen na semináři, který se konal v rámci veletrhu WOOD TEC 2003.

Ing. František Morávek



Seznam pověřených pěstitelů LČR, s. p., pro rok 2004

Seznam pověřených pěstitelů LČR, s. p., strukturovaný podle oblastních inspektorátů vychází v časopise Lesu zdar již devátým rokem. V letošním roce je seznam pověřených pěstitelů LČR, s. p. seřazen podle školkařských provozoven, které leží v územní působnosti daného oblastního inspektorátu. Seznam pověřených pěstitelů LČR, s. p. je již druhým rokem zveřejněn i na internetových stránkách LČR, s. p., na adrese www.lesycr.cz, v hlavním menu pod položkou „Seznam pověřených pěstitelů“. Jakékoliv změny v seznamu pověřených pěstitelů jsou na internetových stránkách LČR, s. p. v průběhu celého roku pravidelně aktualizovány.

Pověření pěstitelé LČR, s. p., jsou pěstители reprodukčního materiálu lesních dřevin, kterým orgán státní správy lesů, ve smyslu ustanovení zákona č. 289/1995 Sb., o lesích v platném znění nebo

zákona č. 149/2003 Sb., o obchodu s reprodukčním materiálem lesních dřevin, udělil pro tuto činnost licenci a jsou registrováni v úředním registru podle zákona č. 147/1996 Sb., o rostlinolékařské péči v platném znění. Tito pěstitelé se tím, že uzavřeli „Smlouvu o dodržování podmínek při pěstování sadebního materiálu určeného pro lesy obhospodařované s. p. LČR“, stali dodavateli sadebního materiálu určeného k umělé obnově lesa u LČR, s. p.

Součástí smluvního ujednání je právo zmocněných pracovníků LČR kontrolovat evidenci původu u rozpěstovaného sadebního materiálu ve školkách v průběhu celého pěstebního procesu a závazek ze strany pěstitelů k označování reprodukčního materiálu expedovaného ze školek se jménem výrobce a původu.

Smlouvy s pověřenými pěstiteli LČR, s. p., jsou uzavírány od roku 1994.

V současné době je pro rok 2004 u LČR evidováno 143 pověřených pěstitelů reprodukčního materiálu lesních dřevin.

Obchodní jméno Ulice Obec	Telefon Fax Mobil	E-mail	Školka	Obec	Telefon Fax Mobil
OBLASTNÍ INSPEKTORÁT FRÝDEK-MÍSTEK					
FOX HILL, s. r. o. Rázová 15 793 64 Rázová	554 711 762 - 605 976 975		Rázová	Rázová	554 711 762 - 605 976 975
BAROZA, spol. s r. o. Májová 8 794 01 Krnov	554 614 305 554 610 032 602 560 769	baroza@pvtnet.cz	Brantice	Krnov	554 614 305 554 610 032 602 560 768
Bakala Jozef hájenka č. 1 747 20 Vřesina u Hlučína	595 031 064 - 723 177 899		Vřesina	Vřesina u Hlučína	595 031 064 - 723 177 899
Lesy - dřevo Bruntál, a. s. Nová Pláň 26 792 01 Bruntál	554 719 007 554 773 325 603 174 318	lesy.provoz@seznam.cz	Bruntál	Bruntál	554 719 007 554 773 325 603 174 318
Lesooptima, s. r. o. Žižkova 511 747 41 Hradec n. M.	553 783 681 553 783 681 602 555 373	lesooptima@mybox.cz	Lublice	Hradec nad Moravicí	553 783 681 553 783 681 602 555 373
Silva Servis, a. s. Potočná 334 793 43 Stará Ves	554 230 811 554 230 800 602 503 037	sekretariat@silvaservis.cz	Dlouhá Loučka Janovice Moravice	Dlouhá Loučka	554 230 811 554 230 800 602 503 037
CE WOOD, a. s. SLŠ Kletná Kletná 742 01 Suchdol nad Odrou	556 736 876 - 606 771 452	jan.gach@cewood.cz	Kletná	Suchdol n. O.	556 736 876 - 606 771 452
Machala Karel 793 82 Třemešná ve Sl. 365	554 652 718 603 886 796	k.machala@post.cz	Rudíkovy	Rudíkovy	554 652 718 603 886 796
Opavská lesní, a. s. Krajánkova 11/2390 141 00 Praha 4	553 759 595 553 625 076 602 766 179	as@opavskalesni.cz	Hradec nad Moravicí	Hradec nad Moravicí	553 759 595 553 625 076 602 766 179
Suchánek Pavel 793 81 Hošťálkovy 106	554 649 125 737 385 580	suchanek.pavel@atlas.cz	Hošťálkovy	Hošťálkovy	554 649 125 737 385 580
Pradědský lesní závod, a. s. Nádražní čp.599 793 26 Vrbno p. P.	554 788 144 554 751 793 602 846 851	plz@plz.cz	Karlovice ve Slezsku	Karlovice	554 788 144 554 751 793 602 846 851
CE WOOD, a. s. SLŠ Osoblaha Osoblaha 793 99 Osoblaha	554 642 086 554 612 700 724 070 744	tomas.salvet@cewood.cz tomas.salvet@cewood.cz	Altmanov Osoblaha	Třemešná Osoblaha	554 652 563 554 612 700 724 070 744 554 642 086 554 612 700 724 070 744



Obchodní jméno Ulice Obec	Telefon Fax Mobil	E-mail	Školka	Obec	Telefon Fax Mobil
ATRO Rýmařov, s. r. o. Opavská 12 795 01 Rýmařov	585 002 491 585 002 490 603 422 841	areo@nextra.cz	Dlouhá loučka	Dlouhá loučka	585 002 491 585 002 490 603 422 841
Lesostavby Frýdek-Místek, a. s. Slezská 2766 738 32 Frýdek-Místek	558 632 161 558 631 451 721 356 782	lesostavby@lesostavby.cz	Těrlicko Žermanice	Těrlicko Žermanice	558 632 161 558 631 451 721 356 782
BOHUSLAV DVOŘÁK Lesy, sady, zahrady, s. r. o. Jahodová 740 725 29 Ostrava Petřkovice	596 131 358 596 131 358 602 742 039	b.dvorak@cmail.cz	Petřkovice	Petřkovice	596 131 358 596 131 358 602 742 039
Stacha Emil 739 55 Řeka 13	558 694 625 606 451 092		Řeka	Řeka	558 694 625 606 451 092
Lesní školka Nýdek 739 96 Nýdek 198	558 356 042 603 306 415		Nýdek	Nýdek	558 356 042 603 306 415
Montana - Ing. Jurásek 739 04 Pražmo č.108	558 692 108 727 367 724		Řepčonka	Krásná	558 692 108 727 367 724
Frenštátská lesní, a. s. Místecká 97 744 01 Frenštát p. R.	556 836 031 556 836 031 777 562 429	info@frenstatskalesni.cz	Mořkov Kozlovice Díly Kateřinice Opatovice Domorac Štramberk	Mořkov Kozlovice Trojanovice Kateřinice Opatovice Hostašovice Štramberk	776 278 715 777 201 382 602 483 636 777 721 580 581 602 202 776 278 715 556 852 419
CEWOOD, a. s. SLŠ Ostravice 739 15 Bílá 162	558 437 927 606 771 200	marketa.mendrekova@cewood.cz	Mlýn Čtverec Stupně Poláň Nudle Košárky U Buka	Bílá Bílá Bílá Bílá Staré Hamry Staré Hamry	558 437 927 - 606 771 200
		ivana.peterkova@cewood.cz	Sedliště Ostravská Sedliště Ostravská Sedliště Malá Václav Sedliště Polesí Sedliště Nová Sedliště Forot Nová školka	Petřvald Sedliště Horní Datyně Šenov Sedliště Šenov Bílá	558 658 382 721 575 870
		radim.martynek@cewood.cz	Jablunkov	Křivá	558 437 927 606 771 200 558 353 433
		stepan.foldyna@cewood.cz	Bystřice n. O. Frýdek-Vlaské	Morávka	606 771 276 558 691 009 602 755 213
OBLASTNÍ INSPEKTORÁT ŠUMPERK					
Lesní školky Chudobín, s. r. o. Šípková 549/24 746 01 Opava	608 630 372 - 608 630 372		Chudobín	Chudobín	608 630 372 - 608 630 372
Dendroekofarma Domašov 381 790 85 Bělá p. Pradědem	584 420 171 - -		Domašov	Bělá p. P.	584 420 171 - -
Desná, a. s. Maršíkovská 563 788 15 Velké Losiny	583 248 568 - 604 788 438	desna@desna-as.cz	Sobotín Maršíkov Desná	Sobotín Maršíkov Loučná n. D.	583 248 568 - 604 788 438
Lesy Jedlí, s. r. o. Jedlí 65 789 92 Jedlí	583 440 661 - 606 818 829	lesy.jedli@tiscal.cz	Drozdv Svébohlov	Drozdv Svébohlov	583 440 661 - 608 818 829
Larix Kopecký Miroslav, Ing. Rejvízská 429 790 01 Jeseník	584 411 932 - 603 809 932		Domašov	Bělá p. P.	584 411 932 - 603 809 932
			Česká Ves	Česká Ves	584 477 932



Obchodní jméno Ulice Obec	Telefon Fax Mobil	E-mail	Školka	Obec	Telefon Fax Mobil
Lesy Ruda, a. s. 9. května 132 789 63 Ruda n. Moravou	583 248 431 - -	lesyruda@lesyruda.cz	Velké Losiny	Velké Losiny	583 248 431 - -
Obecní lesy Bludov, s. r. o. 8. května 81 789 61 Bludov	583 238 758 - -		Bludov	Bludov	583 238 758 - -
Čundrle Vratislav URTIKA, s. r. o. 783 12 Pňovice 2	585 380 756 - 603 181 027		Pňovice	Pňovice	- - 603 181 027
CE WOOD, a. s. divize LŠ Kalvodova 587 790 03 Jeseník	584 450 077 - 723 109 648	michal.ichim@cewood.cz	Jeseník	Jeseník	584 413 215 - 601 500 680
Hanušovická lesní, a. s. Hlavní 146 788 33 Hanušovice	583 231 275 583 232 058 606 727 426	greplova@hanusovickalesni.cz	Orlice Bystřina	Králíky Chrastice	583 231 275 583 232 058 606 727 426
Troják Miroslav TROAS Rovensko 177 789 01 Zábřeh	583 413 117 - 603 813 390		Rovensko	Rovensko	583 413 117 - 603 813 390
Zábřežská lesní, a. s. Leštínská 4 789 01 Zábřeh n. Moravě	583 411 284 - 605 728 730	leszabr@leszabr.cz	Zábřeh Jestřebí-Černý les Mladkov	Zábřeh Jestřebí Kosov	583 411 284 - 605 728 730
Balhar Jiří, Ing. - ODRA 783 61 Hlubočky 427	585 359 095 602 865 913		Hlubočky	Hlubočky	585 359 095 602 865 913
Lespol Olomouc, s. r. o. Hynaisova 2, PO BOX 132 771 11 Olomouc	- - 606 734 393		Náklo	Náklo	- - 606 734 393
CE WOOD, a. s. divize LŠ Světlov 100 785 01 Šternberk	585 012 664 - 606 762 635	josef.pajk@cewood.cz	Světlov U borovice Mutkov I, II Jívová - pole Jívová -les Pohořany U plantáže U obory Litovel	Šternberk Řídeč Mutkov Domašov n. B. Domašov n. B. Hrubá Voda Mladeč Mladeč Litovel	585 012 664 - 606 762 635 585 341 681 606 736 833
Svatopluk Lengál Grygov 109 783 73 Grygov	585 393 071 - 777 127 109		Grygov	Grygov	585 393 071 - 777 127 109
Lesy města Prostějova, s. r. o. Školní 4 796 01 Prostějov	582 340 719 582 340 719 -	lmp-skolni@volny.cz	Seč	Seč	582 376 748 - 797 289 653
Vojenské lesy ČR, s. p. OZ Plumlov 798 03 Plumlov	582 302 130 - -	s617@plumlov.vls.cz	Osina - Krumsín	Krumsín	582 393 624 - 607 635 974
František Piňos, šk. stf. Krumsín 216 798 03 Plumlov	582 393 662 - 602 714 967		Holštejn Rozstání Drahamy Krumsín Lešany Buková Stínava Hrochov Přerov	Holštejn Rozstání Drahamy Krumsín Lešany Buková Stínava Hrochov Přerov	582 393 662 - 602 714 967
OBLASTNÍ INSPEKTORÁT ZLÍN					
B. F. P., s. r. o. Lesy a statky T. Bati 756 44 Loučka 44	571 640 143 571 640 161 -	lesy.bata@volny.cz	Široká Červenka	Kateřinice Vsetín	571 442 832 - 571 419 633



Obchodní jméno Ulice Obec	Telefon Fax Mobil	E-mail	Školka	Obec	Telefon Fax Mobil
CE WOOD, a. s. 763 31 Brumov - Bylnice 860	577 330 189 - 606 774 480	vlastimil.pacik@cewood.cz	Škaredica Rákoška Uzgrůň Slačný Ráztočný Vízovice Brumov Val. Klobouky st. školka Val. Klobouky čistička	Velké Karlovice Huslenky Velké Karlovice Vsetín Nový Hrozenkov Vízovice Brumov Val. Klobouky Val. Klobouky	577 330 189 - 606 774 480
Chutný Tomáš, Ing. Komenského 220 768 24 Hulín	573 315 353 - 721 649 184	chutny@seznam.cz	Hulín Kostelík	Hulín Nová Dědina	573 315 353 - 721 649 184
Kučerík Josef Čeložnice 60 696 51 Kostelec u Kyjova	518 617 434 - 604 433 291	kucerik.josef@seznam.cz	Čeložnice Kostelec u Kyjova	Bohuslavice -	518 617 434 - 604 433 291
Městské lesy Vsetín, s. r. o. Semetín 1464 755 01 Vsetín	571 411 023 571 620 781 776 778 567	melesy@iol.cz	Semetín Březiny Jasenica	Vsetín Vsetín Vsetín	571 411 023 571 620 781 776 778 567
Oldřich Tupý 683 54 Bošovice 213	544 240 511 605 223 548		Třebětice	Třebětice u Hol.	544 240 511 605 223 548
Petr Horáček Podhradní Lhota 184 768 71 Rajnochovice	573 391 246 - 607 566 413		Podhradní Lhota	Podhradní Lhota	573 391 246 - 607 566 413
FLOREKO, s. r. o. Hostýnská 264 768 61 Bystřice p. Hostýnem	573 362 255 - -		U Moravy U Bečvy Miňůvky Pod Barbořinou U Silnice	Postoupky Postoupky Miňůvky Postoupky Chropyně	573 362 255 - -
VŮLHM Jíloviště-Strnady VS Uherské Hradiště 686 04 Kunovice 601	572 549 115 572 549 119 602 565 696	cizkova@vulhm.cz	Kunovice	Kunovice	572 549 115 572 549 119 602 565 696
Soukromá lesní správa Klášfov, v. o. s. Ublo 25 763 13 Lutonina	577 458 135 577 458 321 603 496 624	klastov.ublo@tiscali.cz	Ublo	Ublo	577 458 135 577 458 321 603 496 624
Městské lesy a zeleň, s. r. o. Na Příkopě 726 757 01 Valašské Meziříčí	571 614 676 571 614 676 608 214 007	netolicka@melesy.cz	Bynina	Bynina	571 621 712 - 777 313 696
Lesy pod Hostýnem, s. r. o. Zahnašovice 43 769 01 Holešov	573 396 449 573 396 449 604 265 349	lesy.hostyn@tiscali.cz	Hadovna	Lukoveček	- - 736 674 887
OBLASTNÍ INSPEKTORÁT BRNO					
Tomášek Hubert Horákov 150 664 04 Mokrá	- - 606 105 015		Horákov	Horákov	- - 606 105 015
Lesní školka SMRK, s. r. o. Smrk 80 675 01 Vladislav	568 888 274 568 888 274 603 887 753		Smrk	Smrk	568 888 274 568 888 274 603 887 753
Pettlák Miroslav, Ing. Milešovice 10 683 54 Otnice	543 240 323 - -		Milešovice	Milešovice	543 240 323 - -
JUNIOR, s. r. o. Kocour Jindřich 679 07 Kotvrdovice 171/1	516 442 117 - -		Kotvrdovice	Kotvrdovice	516 240 323 - -
Říha Karel, Ing. Palackého nám. 30 679 23 Lomnice u Tišnova	549 450 247 - -	lesniskolka@webpark.cz	Školka Lomnice	Lomnice	549 450 247 - -



Obchodní jméno Ulice Obec	Telefon Fax Mobil	E-mail	Školka	Obec	Telefon Fax Mobil
Lesy města Brna, s. r. o. Křížkovského 247 664 36 Kuřim	541 231 101 541 230 104 606 505 363	lesymb@lesymb.cz	Svinošice	Svinošice	541 239 012 - 606 505 363
MALESSPOL, s. r. o. Knínice 225 679 34 Knínice	516 474 105 516 474 105 602 792 758		Svitávka	Svitávka	516 474 105 516 474 105 602 792 758
MZLU, FLD Brno ŠLP Křtiny 679 05 Křtiny č.175	516 428 821 516 428 814 -	nejezchleb@slpkrtiny.cz	Dykovy školky		516 428 821 516 428 814 -
CE WOOD, a. s. stř. školek Znojmo Hradiště 80 669 01 Znojmo	515 262 312 515 224 671 724 027 011	jan.havlicek@cewood.cz	Milíčovice Višňové Čikov	Milíčovice Višňové Čikov	515 236 306 - 606 956 310 566 547 205 - 602 537 243
Korecký Luděk, Ing. Weisova 21 644 00 Brno	541 238 536 - 603 505 258		Soběšice	Soběšice	541 238 536 - 603 505 258
Jiří Řiháček, Ing. Opatovice 148 682 01 Vyškov	517 350 038 - -		Opatovice	Opatovice	517 350 038 - -
Ořechovská lesní společnost, s. r. o. Hlína 116 664 92 Ivančice	546 421 839 - 602 768 572		Ořechov	Ořechov	566 543 324 - -
Petr Andrlé Brněnská 5 679 61 Letovice	516 475 250 - 777 655 530	lesap@wo.cz	Sloup Nýrov	Sloup Nýrov	516 475 250 - 777 655 530
LEŠHOR, s. r. o. Ratiškovice 1099 696 02 Ratiškovice	518 367 560 518 367 560 607 922 630		Ratiškovice	Ratiškovice	518 367 560 518 367 560 607 922 630
CE WOOD, a. s. Školka Kladíkov Velkomoravská 282 696 85 Moravský Písek	518 387 131 - 606 774 481	jjiri.joura@cewood.cz	Kladíkov	Moravský Písek	518 387 131 - 606 774 481
OBLASTNÍ INSPEKTORÁT HAVLÍČKŮV BROD					
Lesy Pelhřimov, a. s. Pražská 1072 393 01 Pelhřimov	565 323 574 - -	lesy@pel.cz	Barborka Johanka Obora Pod Elektrovodem Na Hřiběcí		565 323 574 - -
Lesy Český Rudolec, a. s. Český Rudolec 41 378 84 Český Rudolec 41	567 213 112 - -	syrovny@cr.suzop.cz	Jechovec Roštejn Ježkovec Zavadilka Panské pole		567 213 112 - -
Lespol Dešná, s. r. o. 378 73 Dešná u Dačic	384 498 129 384 498 129		Řídelov	Řídelov	384 498 129 384 498 129
Černý Lubomír, Ing.* školkařské středisko Johanka 394 70 Kamenice n. Lipou	565 432 980 - 606 632 423				565 432 980 - 606 632 423
CE WOOD, a. s. stř. Budišov Školky Budišov 675 03 Budišov	568 875 104 568 875 233 602 929 959	karel.orth@cewood.cz	Velkoškolka Budišov	Budišov	568 875 104 568 875 233 602 929 959
Fučík Petr 67579 Tasov 137	566 547 179 -		Tasov	Tasov	566 547 179 -

*Poznámka: červeně označený pěstitel - výpověď ke dni 30. 6. 2004



Obchodní jméno Ulice Obec	Telefon Fax Mobil	E-mail	Školka	Obec	Telefon Fax Mobil
Lesní školka Úhořilka Ing. J. Hlaváček Dělnická 2440 580 01 Havlíčkův Brod	569 429 171 - 605 223 675		Úhořilka	Úhořilka	569 429 171 - 605 223 675
Lesní společnost Jihlava, a. s. Lipartova 73 588 32 Brtnice	567 216 886 567 216 889 -	ls.jihl@ji.cz	Kobylí Hlava Černé lesy Běhalova		567 216 886 567 216 889 -
Lesní společnost Ledeč n. S., a. s. Zahradní 1226 584 01 Ledeč n. Sázavou	569 726 074 569 721 931 603 587 538	info@lesni.cz	Bysterská Sířovka Jihlavská Orlovská Kloučov	revír Čerňák Kounice n. S. revír Čerňák Kejžlice Zruč n. S.	569 726 074 569 721 931 -
Lesní společnost Nové Město n. M., a. s. Maršovská 1358 592 31 Nové Město n. M.	566 618 308 566 618 172 602 594 775	ls.novemesto@raz-dva.cz	Zátoky Devět skal Sklené	Nová Ves Mor. Svratka Radešín	566 617 556 602 594 775 566 618 308 566 618 172
Krušnohorské lesy, a. s. V Podzámčí 2 431 11 Jirkov-Čer. Hrádek	476 769 900 476 769 921 604 296 003	info@khlesy.cz zmeskal@khlesy.cz mirovka@less.cz	Mírovka	Havlíčkův Brod	569 438 128 604 211 042
OBLASTNÍ INSPEKTORÁT CHOCEŇ					
Forest Svitavy, a. s. Pražská 69 568 11 Svitavy	461 541 170 461 541 268 -	kominkova@sv.lascz.cz	Čachnov Mladkov Udánky	Čachnov Mladkov Udánky	461 541 170 461 541 268 461 316 551
Lesní společnost Hradec Králové, a. s. Přemyslova 1106 501 68 Hradec Králové	495 860 201 495 860 238 -	sek@hk.lascz.cz	Vortová Staré Ždánice		495 860 201 495 860 238
Helena Klepáčková Zahradní 101 517 22 Albrechtice n. O.	494 377 086 494 377 086 602 128 301		Albrechtice n. O.	Albrechtice n. O.	494 377 086 494 377 086 602 128 301
KOSINKA Malá Čermná 69 517 25 Čermná n. Orlicí	494 388 179 - -		Čermná n. O.	Čermná n. O.	494 3881 79 - -
Vrána František 539 41 Kameničky 96	469 318 212 602 250 948		Mariánská Huť	Herálec	469 318 212 602 250 948
Lesoškolky, s. r. o. 1. máje 104 533 13 Řečany n. L.	466 933 827 466 962 103 602 145 164	info@lesoskolky.cz	stř. Řečany stř. Kladruby Albrechtice Dolní Jelení Brandýs n. L.	Řečany n. L. Kladruby n. L. Albrechtice . O. Dolní Jelení Brandýs n. L.	603 217 000 466 932 373 603 217 007 494 371 336 603 217 006 466 673 205 603 217 006 326 991 927 603 217 005
OBLASTNÍ INSPEKTORÁT BRANDÝS NAD LABEM					
Lesy Křivoklát, a. s. Roztoky 237 270 23 Křivoklát	313 558 201 - -		Hlinováta Kamenná U Vily Dvě Srdce	Pustověty Všetaty Karlova Ves Skrýje	313 558 201 - -
Ing. Petr Šenkeřík Mrákavy 240 273 01 Kamenné Žehrovice	312 658 396 - -		Pozdeň	Pozdeň	312 658 396 - -
Lesní společnost Buková, s. r. o. Malá Buková 5 270 23 Křivoklát	313 558 264 - -		Marvány	Chlum	313 558 264 - -



Obchodní jméno Ulice Obec	Telefon Fax Mobil	E-mail	Školka	Obec	Telefon Fax Mobil
Školky Opolany, s. r. o. Opolany 44 289 07 Libice nad Cidlinou	325 637 370 325 637 370 602 437 817	skolky.opolany@wo.cz	Opolany	Libice n. C.	325 637 370 325 637 370 602 437 817
Lesní správa Lány Lesní 140 270 61 Lány	313 502 074 313 502 012 -	lesnisprava@iol.cz	Lány	Lány	313 502 074 313 502 012 -
Forsythia, s. r. o. Modřejuvice 30 270 41 Slabce	- - 603 893 372		Kostelík	Kostelík	- - 603 893 372
Miroslav Hess Ruda 246 271 01 Nové Strašecí	- - 728 231 793		Čejkovka	Lužná	- - 728 231 793
Tilia, v. o. s. Svárov 16 273 51 Unhošť	312 697 977 - 602 437 907		Úhonice	Úhonice	312 697 977 - 602 437 907
Václav Rus Nenačovice 38 266 01 Beroun	311 671 331 - -		Nenačovice	Nenačovice	311 671 331 - -
Viridis, s. r. o. Křivoklát 222 270 23 Křivoklát	313 558 158 - 603 846 743		Městečko	Městečko	313 558 158 - 603 846 743
LESS, a. s. středisko Mělník 285 25 Bohdaneč 136	481 540 103 - 604 230 594	sulitka@less.cz			481 540 103 - 604 230 594
LeS Švarný, spol. s r. o. Křivoklát 36 270 23 Křivoklát	313 558 390 - 603 498 652		Skleníky Jana	Kublov Broumy	313 558 390 - 603 498 652
Jiří Houska Nižbor 116 267 05 Nižbor	311 693 227 - -		Jezírka	Nižbor	311 693 227 - -
Školky Tišice, s. r. o. Mělnická 61 277 15 Tišice	315 698 123 315 698 122 602 751 777	skolky.knidvur@iol.cz	Tišice	Tišice	315 698 744 315 698 122 606 602 644
Vojenské lesy a statky ČR, s. p. školka Lhota 277 14 Drísy	326 971 274 326 972 135 602 223 771	lipka@cbox.cz	Lhota	Drísy	326 971 274 326 972 135 602 223 771
CE WOOD, a. s. Středisko Dymokury 289 36 Mcely 198	325 580 083 - 602 460 094	pavel.kvasnica@cewood.cz	Rozhledna Bludník Jizera Píska I.,II.,III. Čtvrtě	Mcely Mcely Mcely Mcely Mcely	325 580 083 - 602 460 094
Lesy Mladá Boleslav, a. s. Blahoslavova 184 293 01 Mladá Boleslav	326 722 788 326 322 515 -	lesymb@c-mail.cz	Srbsko	Žehrov	326 789 036 326 322 515 -
Krušnohorské lesy, a. s. Červený Hrádek 2 431 11 Jirkov	476 769 900 476 769 921 604 296 003	khl.skolkalit@volny.cz	Hřiště Prasata Dub Zadní Bouda Přední	Klokočka Klokočka Klokočka Klokočka Klokočka Klokočka	326 781 385 326 322 515
1.Křivoklátská, s. r. o. Bořivojova 524 269 01 Rakovník	313 558 669 - 602 688 375		Čepelka Vrutice - nová Vrutice - stará	Mělnická Vrutice Mělnická Vrutice Mělnická Vrutice	315 694 048 - 728 669 165
			Tyrovice	Tyrovice	313 558 669 - 602 688 375



Obchodní jméno Ulice Obec	Telefon Fax Mobil	E-mail	Školka	Obec	Telefon Fax Mobil
Chmela a spol., v. o. s. Čilá 27 338 13 Zvíkovec	371 796 523 - -		Čilá	Čilá	371 796 523 - -
Ekologie Šimek, s. r. o. 267 21 Tmaň 64	311 689 815 606 900 198		Tmaň	Tmaň	311 689 815 606 900 198
CE WOOD, a. s. Vlasáková 1635 258 01 Vlašim	317 842 231 317 842 231 602 690 037	Adela.Stekerova@cewood.cz	Kladiny Hory Nesperry - Háj U Krausovny Tehov Malovidy Loreta-Skalkov Jizbice Lesáky, Hatě Jankov Střečov Ježovice Lažany	Městečko Domašín Velíš Velíš Tehov Vracovice Nakvasovice Jizbice Jankov Zdebuzevs Ježovice Pičín	317 842 441 317 842 441 602 267 311 317 842 441 317 842 441 602 460 094
Lesní školka Kolářek, s. r. o. J.Waita 854 272 04 Kladno 4	321 695 510 - 608 940 101		Poříčany	Poříčany	321 695 510 - 608 940 101
Karel Hošek, les. činnost 267 42 Broumy 277	316 595 247 606 732 774		Busohrad	Broumy	316 595 247 606 732 774
Jiří Čáp, s. r. o. Zájezd 24 273 43 Buštěhrad	312 250 365 - 602 200 553	capovap@seznam.cz	Zájezd	Zájezd	312 250 521 - 602 200 553
CE WOOD, a. s. Středisko Nižbor 267 05 Nižbor	311 693 243 311 693 489 602 357 948	jaroslav.svestka@cewood.cz	Libabina I Borcovina Libabina II Bukovka Andreska U Chaty - stará U Chaty - nová Janův vrch Zlubinec	Nižbor Nižbor Nižbor Nižbor Nižbor Nižbor Nižbor Nižbor Nižbor	311 693 243 311 693 489 602 357 948
Busta, spol. s r. o. středisko Chlum 41 338 13 Zvíkovec	371 796 001 - 602 276 481		Chlum	Chlum	371 796 001 - 602 276 481
OBLASTNÍ INSPEKTORÁT ČESKÝ KRUMLOV					
Jihočeské lesy Č. Budějovice, a. s. Zahradní čtvrť 385 373 33 Nové Hradky	386 362 120 386 362 444 -	pavelh@jcl.cz dvory@jcl-lesy.cz	Dvory nad Lužnicí	Nová Ves nad Lužnicí	384 784 060 384 784 060 606 603 087 384 721 283
Jiří Pexidr-JIPEX Chelčického 760 398 11 Protivín	382 251 422 382 251 422 603 213 905	pexidr@jipex.cz	Vičí luka Skály	Skály	382 251 422 382 251 422 603 717 598
Lesy Tábor, a. s. Strkov 1 391 11 Planá nad Lužnicí	381 291 114 381 291 113		Zadní Bor Planá n. L.	Protivín Planá n. L.	382 251 881 381 291 112
Lesy Český Rudolec, a. s. Český Rudolec 378 84 Český Rudolec 41	384 496 156 384 496 171 -	lcr@lcr.cz	Cikar	Kardašova Řečice Vostezy	384 383 047 - - 384 496 152
Lesy Hluboká n. Vlt., a. s. 373 41 Hluboká n. Vlt.	387 965 201 387 965 201 603 195 129	lesyhlnvlt@ms 1.ipnet.cz	Hájek	Čejkovice	387 965 201 387 965 201 603 199 012



Obchodní jméno Ulice Obec	Telefon Fax Mobil	E-mail	Školka	Obec	Telefon Fax Mobil
CE WOOD, a. s. Zlínské Paseky 3662 760 01 Zlín	577 622 720 577 622 735 -	martin.slovak@cewood.cz oldrich.dvorak@cewood.cz	Červený Dvůr Cihelna Hrachov Nuzov Ostrov Svatý Jan 2 Vrše Luky Mečkov Zrcadlo Poušť Skrýšov 2 U Jedlí Skrýšov 1	Chvalšiny Prosenická Lhota Hrachov Miličín Třebnice Svatý Jan Třebnice Prosenická Lhota Svatý Jan Vrchotovy Janovice Vysoký Chlumeč Svatý Jan Křečovice Svatý Jan	380 739 179 380 739 179 606 774 669
OBLASTNÍ INSPEKTORÁT PLZEŇ					
Lesní společnost Přeštice, a. s. Tř. 1. Máje 1050 334 01 Přeštice	377 982 601 -		Běleč Kamýk Babická Nezdice Merklín Švihov		376 393 231 - - 377 912 107 376 393 931
Lesní společnost Přimda, a. s. Náměstí Republiky 110 348 06 Přimda	374 796 241 374 796 274 -	lasprimda@lasprimda.cz	Nové Domky Prokopec 1,2 Úšava Skivířín Boječnice Valchova Obora		374 796 241 374 796 274 -
Karlíček Karel 335 41 Vrčeň u Nepomuku	371 591 447 604 486 057		U Vojtěcha	Vrčeň u Nepomuku	371 591 447 604 486 057
Solitera Hořovice, s. r. o. Palackého nám. 77 268 01 Hořovice	311 514 230 311 516 831 -	solitera@solitera.cz	Zíchov		311 514 230 311 516 831 -
Lesní společnost Železná Ruda, a. s. Pancířská 348 340 04 Železná Ruda	376 397 015 376 397 105 -	lszruda@iol.cz	Svinná velká Svinná malá Jesení nová	Čachrov Čachrov Jesení	376 397 015 376 397 105 -
Lesní společnost Stříbro, a. s. Plzeňská 250 349 01 Stříbro	374 633 411 -	skolka-krkavec@quick.cz firma@lsstribro.cz m.klail@lsstribro.cz	Krkavec Milevo	Plzeň Milevo	377 521 896 602 466 268 374 695 195 606 915 526
LST, a. s. 345 33 Trhanov 48	379 794 291 379 792 514 -	info@lst.cz	Podzámčí Příkřice Čtverec Ke Skládalovi Pec Horní Metelsko Meclov		379 794 291 379 792 514 -
Lesní společnost PETERMANN, a. s. Lhotka 10 331 52 Dolní Bělá	373 394 410 - 602 661 168		Kostelík U Lesovny Valešova		373 394 410 - 602 661 168
Lesospol Zbiroh, s. r. o. Švabínská 205 338 08 Zbiroh	371 944 534 - 602 641 503		Lhota pod Radčem Prkénce Sirá Svatý Kříž Terešov		371 944 534 - 602 641 503
CD, les v. o. s. Písky 217 270 23 Křivoklát	313 558 129 - 602 341 467		Zelený Důl	Kralovice	313 558 129 - 602 264 674



Obchodní jméno Ulice Obec	Telefon Fax Mobil	E-mail	Školka	Obec	Telefon Fax Mobil
Lesní společnost Planá u Mar. Lázní, a. s. Dukelských hrdinů 90 348 15 Planá u Mar. Lázní	374 794 101 374 792 314 -	lidicka@lasplana.cz pestebni.stredisko@lasplana.cz	Jalový Dvůr		374 782 288 - 724 029 687
Lesní společnost Plasy, a. s. 331 11 Plasy 8	373 322 251 372 322 254 603 854 140	lsplasy@mbox.vol.cz pavel.simandl@plasy.cz	Kamenice Hubenov Doubrava Lomany Panholec U Dubu U Chaty Plachtín U Rybníka U Kryštofa U Jezu Olejná Libenov	Horní Bříza Kralovice Nebřeziny Plasy Plasy Plachtín Plachtín Plachtín Manětín Manětín Rabštejn Hromnice-Býkov Hvozď	373 322 251 372 322 254 603 854 140
CE WOOD, a. s. SLŠ Zelená Hora Klášter 103 335 01 Klášter u Nepomuka	318 665 070 318 665 073 602 645 919	miroslav.zika@cewood.cz	Zelená Hora	Klášter u Nepomuka	371 591 520 - 606 646 114
Lesní společnost Královský Hvozď, a. s. Klatovská 289 340 22 Nýrsko	376 571 110 376 571 177 -	lskh.nyrsko@tiscali.cz	Vlasáková Ondřejovická Hvizďalka Chuchle Hamerská		376 571 110 376 571 177 -
OBLASTNÍ INSPEKTORÁT KARLOVY VARY					
Lesní společnost Františkovy Lázně, a. s. Nezvalova 8 351 01 Františkovy Lázně	354 542 395 354 542 395 602 384 599	lesy@ch.bon.cz	Heinberg Dřevěná Kaolinka Hleďsebská Seníky Roze Stará Skalná Velký Luh	Aš Aš Aš Fr. Lázně Seníky Skalná Skalná Velký Luh	354 542 395 354 542 395 602 384 599
Lázeňské lesy, spol. s r. o. Ke Kostelu 43 353 01 Mariánské Lázně	354 622 685 354 622 685 602 425 521	llesy@cmail.cz	Zuzana Kamenice	Mariánské Lázně Horní Kamenice	354 622 685 354 622 685 602 425 521
Ing. Jan Růžička - HBR ČSA 390 364 61 Teplá	353 392 577 353 392 370 602 124 664	hbrtepla@tiscali.cz	Klášter	Klášter u Teplé	353 392 275 353 392 370 602 124 664
Lesní společnost Teplá, a. s. Masarykovo nám. 1 364 61 Teplá u Toužimě	353 392 421 - -	odbyt@lesytepla.cz	Toužim	Toužim	353 312 454 - -
LAS Stříbro divize H. Blatná Nám. Sv. Vavřince 3 349 11 Horní Blatná	353 820 191 - 602 120 086	firma@lsstribro.cz	Smrčná Nová Rybná Stará Rybná Suchá Tisová Valeška Hofberk Prostřední cesta Rác Studenec Krajková Lipoltov I., II., V. Lipoltov III. Berholec Mezirolí Vřesoviště Jelení Sdružená Nová Role Kaplíčka	Pernink Pernink Pernink Suchá Tisová Rudné Horní Blatná Studenec Jindřichovice Leop. Hamry Krajková Odrava Lipoltov Kfely Děpoltovice Suchá Potůčky Pernink Nová Role Libnov	353 820 191 - 602 120 086

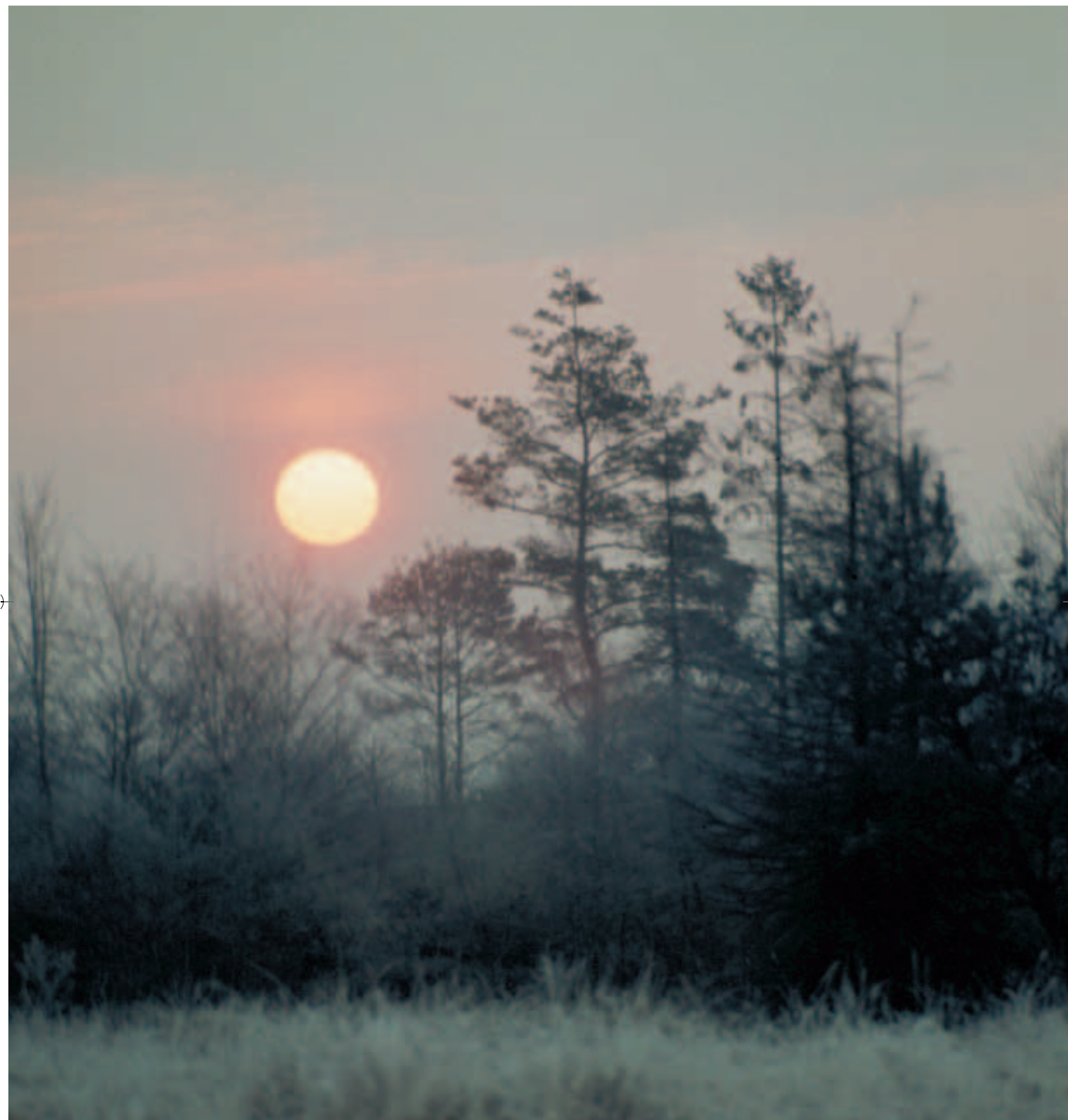


Obchodní jméno Ulice Obec	Telefon Fax Mobil	E-mail	Školka	Obec	Telefon Fax Mobil
Zdeněk Drobilek-Lesnictví Vitriolka Chodov 93 339 08 Bečov n. Teplou	353 999 262 353 999 262 603 733 159	zdenek.drobilek@c-mail.cz	Vitriolka	Bečov nad Teplou	353 999 262 353 999 262 603 733 159
Lesní společnost Bečov, s. r. o. Karlovarská 305	353 999 264 353 999 316 602 130 827	lesni@volny.cz	Hůrka Cihelny Pila Olšová Vrata	Hlinky Cihelny Pila Olšová Vrata	353 999 264 353 999 316 602 130 827
SOLITERA, spol. s r. o. Palackého nám. 77 268 01 Hořovice	311 514 230 311 516 831 602 402 043	solitera@solitera.cz	Hvězda	Žlutice	311 514 230 311 516 831 602 402 043
OBLASTNÍ INSPEKTORÁT TEPLICE					
Ing. Josef Fiala Albeřice 155 364 56 Verušičky	353 399 811 - -		Podboranský Rohozec	Podboranský Rohozec	353 399 811 - -
Krušnohorské lesy, a. s. V Podzámčí 2 431 11 Jirkov-Čer. Hrádek	476 769 900 476 769 921 777 769 949	kh1.skolkalit@volny.cz	Nisula-Litvínov Šumná-Klášterec Drmaly-Č. Hrádek	Litvínov Klášterec n. O. Červ. Hrádek	476 753 031 777 769 923 474 375 884 777 769 927 474 687 122 777 769 927
PaC Hořovice, s. r. o. usedlost Hamouz 338 13 Zvíkovec	371 796 212 181 966 214 606 665 565		Usedlost Hamouz	Zvíkovec	371 796 212 181 966 214 606 665 565
Tuháček Ervín firma Hubert Hraničářská 4569 430 03 Chomutov	474 629 638 474 629 638 602 416 660		Chomutov	Chomutov	474 629 638 474 629 638 602 416 660
Korecký Luděk, Ing. Weisova 21 644 00 Brno	541 238 536 - 603 505 258	lkorecky@volny.cz	Lovosice - sever	Lovosice	541 238 536 - 603 505 258
Zimák Vlastimil, Ing. Esovitá 1249 383 01 Prachatice	388 313 725 388 313 725 602 408 758	podripske.lesni.skolky@quick.cz	Vražkov	Vražkov	388 313 725 388 313 725 602 408 758
Lesní společnost Litoměřice, a. s. Masarykova 33 412 01 Litoměřice	416 735 119 416 732 316 -	lesltn@pvtnet.cz info@velkoskolkavedomice.cz	Vědomice	Roudnice n. L.	416 837 793 416 837 296 602 626 099
MIRMA, s. r. o. M. Mahušek Černice 110 435 43 Horní Jířetín	396 772 440 - 602 125 542		Brandov Pyšná	Brandov	396 772 44 - 602 125 542
Obecní úřad 407 13 Ludvíkovice	412 526 818 737 747 086		Býnovec	Býnovec	412 526 818 737 747 086
UNILES, a. s. Jiříkovská 18 408 01 Rumburk	412 332 182 412 332 012 602 652 691	uniles.skolky@c-box.cz	Krásné Pole	Krásné Pole	412 381 276 - 602 652 691
Bohumil Škopek 403 35 Libouchec 367	475 222 112 723 140 206		Libouchec	Libouchec	475 222 112 723 140 206
Korecký Jiří, Ing. 671 24 Vrbovec 98	515 230 262 603 509 735		Lovosice jih	Lovosice	515 230 262 603 509 735
Nechanický Michal, Ing. Škroupova 1325/34 430 01 Chomutov	474 629 956 - 602 454 468				474 629 956 - 602 454 468



Obchodní jméno Ulice Obec	Telefon Fax Mobil	E-mail	Školka	Obec	Telefon Fax Mobil
Podkrušňohorské lesy a rekultivace, s. r. o. Libočanská 2273 438 01 Žatec	415 712 833 415 712 833 777 733 807	skramlik@plr.cz	Žatecká	Žatec	415 712 833 415 712 833 777 733 807
Lesní společnost Holedeč, s. r. o. konkurz Lubenská 2250 269 01 Rakovník	313 511 116 - 605 790 371		Holedeč	Holedeč	313 511 116 - 605 790 371
Dřevořádká a lesnická, s. r. o. Moskovská 1/14 434 01 Most	313 599 492 - 602 182 647		Holedeč 1-16	Holedeč	313 599 492 - 602 182 647
OBLASTNÍ INSPEKTORÁT LIBEREC					
DENDRIA, s. r. o. Březová 1307 464 01 Frýdlant	482 360 310 482 360 313 602 172 418	skolky.dendria@volny.cz	Nové Město p. S.		482 360 310 482 360 313 602 172 418
CE WOOD, a. s. Hodkovice 606 463 42 Hodkovice	482 725 377 485 105 094 602 625 522	jan.zdarsky@cewood.cz	Hodkovice n. M.		482 725 377 485 105 094 602 625 522
Společnost přátel přírody Svobody 243 460 01 Liberec	482 751 195 482 751 195 776 561 736	jan.korytar@cmelak.cz			
Suchopýr - OPS Oldřichov v Hájích 5 463 31 Oldřichov v Hájích	486 131 624 - 777 137 957	info@suchopyr.cz			
Vojenské lesy a statky ČR, s. p. divize Mimoň Nádražní 115 471 24 Mimoň	487 805 622 487 862 546 605 206 816	flicek@mimon.vls.cz	Ploužnice		487 864 711
Forest Česká Lípa, a.s. Děčínská 204 470 01 Česká Lípa	487 868 893 487 871 178 602 103 069	skolka.karba@quick.cz	Stvolínky		487 877 181 - -
OBLASTNÍ INSPEKTORÁT HRADEC KRÁLOVÉ					
Lesní společnost Broumov Holding, a. s. Komenského 256 550 01 Broumov	491 523 688 491 523 689 603 291 150	sichrovsky@lesybroumov.cz lesy.skolky@wo.cz	Pasa		491 523 690 - -
Lesní společnost Hradec Králové, a. s. Přemyslova 1106 501 68 Hradec Králové	495 860 201 495 860 238 -	sek@hk.lascz.cz	Kačerov Kočí Doly Chloumky Holenice		495 860 201 495 860 238 -
Jiří Zajíc - SILVA Bratří Štefanů 810 500 03 Hradec Králové	495 272 080 - -		Týniště n. O.	Týniště n. O.	494 371 205 - -
Krušnohorské lesy, a. s. V Podzámčí 2 431 11 Jirkov-Čer. Hrádek	476 769 900 476 769 921 777 769 949	kurkova@khlesy.cz vich@khlesy.cz	Hostinné	Hostinné	499 447 236 - 604 238 182

Sestavil: Ing. Josef Svoboda, M.Sc.



„Zimní slunce“; foto: M. Hain



Claus Fentzloff, častý host opočenských sokolnických setkání

Z historie sokolnictví

Odjakživa se pídíme po snadnějším získávání obživy. Užít zvíře jako loveckou pomůcku byla myšlenka jednoduchá a geniální. S ohočováním živočichů měly minulé kultury pozitivní zkušenosti a tak člověku pomáhali lovit třeba kormoráni nebo vydry, kromě koní a psů se účastnili štvanic i snadno ohočitelní gepardi. Asijská krajina, ta stepní, rovinatá, je považována za kolébku sokolnictví. Dodnes se tam prohánějí šikmooci frajeři na drobné hopsajících kobyčkách. Na ruce se jim natrásá v rytmu koňského klusu orel stepní.

Ve středověku začíná nutnost obživy lovem ztrácet na významu. Bohatně se obchodováním, existenční jistoty nachází společnost v řemeslech a hospodaření. Lov je nezákonnou obživou spodiny nebo reprezentací šlechty a kléru. Sokolnické lovy hrály tenkrát důležitou roli spíš v diplomacii panovnických dvorů. Darování loveckého sokola bylo součástí mezinárodní politiky. Mimochodem – „lovecký sokol“ byl už tehdy obchodním označením spolu se zárukou kvality. Něco jako Pražská šunka nebo karlovarská Becherovka. Ve skutečnosti to byl roroh, sokolovitý dravec mohutnějšího vzrůstu než sokol. Asi roroh velký, navíc severské provenience, odchytávaný a dovážený pro sokolnické účely z Islandu.

Sokolnické zkušenosti spolu s jakýmsi souborem poznání nám zanechal německý císař Fridrich II. (1194 – 1250). Obsah jeho spi-



Italské miniatury z 13. století, později ilustrace k pojednání Fridricha II. „O přirozenosti ptáků a umění lovu s ptáky“

sku „De natura avium et de arte venandi cum avibus“ (O přirozenosti ptáků a umění lovu s ptáky) je na překvapivě vysoké odborné úrovni.

Sokol nebo orel nebyli zdaleka jediní dravci užívaní v sokolnictví. Lovilo se s jestřáby, na drobnější ptactvo stačil krahujec. Vyložené dámskou záležitostí byl lov malým dravcem, dřemlíkem tundrovým. Jak už bylo zmíněno – podstatnější než výsledek lovu byla společenská reprezentace. Lidé určitého společenského postavení měli v Anglii přímo zákonem uvedeno, jaký druh dravce smí pro lov vlastnit. Za královny Elizabeth I. (1558 – 1603) dcery Henricha VIII. byl úřad vrchního sokolníka v pravomoci ženy, Mary z Canterbury. Takže už tenkrát rovnoprávnost pohlaví, nebo „trafika“ pro vyvolené?

Jak to ale bylo se sokolnictvím v srdci Evropy, zapustilo kořeny i u nás? Rozhodně nešlo o neznámý způsob lovu. Svědčí o tom ozdobný předmět z archeologických vykopávek u Velkých Mikulčic na Moravě. Ploše vyhlízející, nejspíš tepaný sokolník na koni s dravcem sedícím mu na ruce. Po obvodě kruhového dekorativního předmětu je vytepána kroucená ozdobná šňůra. Tento historický dokument z 9. stol. našeho letopočtu byl inspirující předlohou pro klubový odznak českých sokolníků.

Útlum zájmu o sokolnictví v začátcích 19. století byl, jak se později ukázalo, jen dočasný. S ochranou přírody jako celku se prosazovaly skupiny nadšenců specializujících se na ochranu částí přírody jejich srdci nejbližší. Průměrný chovatel psa je v chování k svému chlupatci



Dobová rytina sokolníka z 16. století. Počáteční výcvik dravců, výchova a péče probíhala v jedné místnosti za stálé přítomnosti sokolníka i loveckých psů

pouhým stínem sokolníka. Dravcům se obětuje veškeré volno, finance, rodinné zázemí. Jak ten se dokáže starat o jestřába, no k neuvěření!

Propagátorem sokolnictví s myšlenkou na organizaci sdružující zájemce byl už v době mezi oběma světovými válkami u nás Bedřich Mensdorff – Pouilli. První odchov sokola stěhovavého se zdařil v Německu už roku 1942 Renz Wallerovi. V padesátých letech minulého století nacházejí čeští sympatizanti s dravci a sokolnictvím své vzory v osobě Dr. Brdičky z Říčan u Prahy, Svatopluka Doubravy z Hradce Králové, slovenským průkopníkem byl Ivan Maroš z Rožňavy. Roku 1967 vzniká klub sokolníků, existující dodnes při Českomoravské myslivecké jednotě. Kromě sezónních lovů a tradičních sokolnických setkání v Opočně se pokoušeli i naši sokolníci o některé způsoby umělých odchovů. Jedním z prvních, kdo realizoval svůj projekt s poštolkou obecnou v Rokycanech, byl Jan Kumbera. Reintrodukce orla mořského na Třeboňsko by nebyla úspěšná bez spolupráce českých sokolníků i ochranářů s německým kolegou, vlastníkem odchovné stanice Clausem Fentzloffem, který k nám vozil k vypouštění své odchovance.

Dlouholetým předsedou klubu sokolníků byl Václav Svoboda, muž hlubokých ornitologických i etologických znalostí. Problémy s ochranou dravců s ním konzultoval leccjaký přírodovědec.

A dost! Prostor vymezený redakcí jsem už překročil. Ti, o nichž jsem se zmínil, nás už většinou opustili, ty, které jsem nejmenoval prosím, aby mně odpustili. Příště zas o něčem jiném.

Mirko Hain



Mezi českými

kamzíky

„Studený vrch“ je pro návštěvníka důkazem, jak místopisné názvosloví vystihuje charakter lokalit. Je přírodní rezervací v chráněné krajinné oblasti Lužické hory, zhruba mezi českou Kamenicí a Chříbskou. Zdejší smrkové a bukové lesy jsou doménou jelení zvěře, ale k nejsilnějším zážitkům, zvlášť pro člověka z nížin, patří setkání s místními kamzíky – introdukovanou zvěří, hýčkanou starousedlíky i kritizovanou ochranáři. Zdržme se však protentokrát soudů.

Spatřit je na vlastní oči, dělá zpočátku problémy. V Alpách či Tatrách se kamzíci zdržují celoročně nad hranicí lesa a člověk by je ve svahu vysokohorské doliny neměl přehlédnout. V Lužických horách je to svízelné. Ještě tak na kamenných polích Studeného vrchu, tam sice kamzíci tělo splývá s barvou a strukturou kamene, ale jinak je vystaveno lidskému oku v celé své kráse. Zato v bukovém porostu, mezi vývraty, ve vysoké trávě nebo za větvemi smrčku je prostě neviditelné. Hlava nebo půlka kýty, toť vše, co lze z něho spatřit a zpočátku ani to, dokud se nade mnou neslitoval zdejší lesák. Obešel se mnou některá místa, kde se kamzíci zdržují, ale ani tehdy se na nás štěstí zrovna neusmívalo. Aspoň týden dovolené by to chtělo!



Kamzíky horský lužickohorský

Jednoho krásného rána se vlekly po cestě z Chříbské do sedla pod Studeným vrchem dvě dýchavičné postavy. Žena často odpočívala, já jí přitom krmil uši vzpomínáním na již zmíněnou pochůzku s lesníkem. Vyčerpání stálým stoupáním a zatím planou obezřetností jsme opět zastavili, vysvlékli se z batohů a ztěžka dosedli na kmen odkorněný stářím a počasím. Tupě zíráme do šera pokroucené bučiny. V tom si uvědomujeme, že na nás odtud hledí stádo kamzíků. Po únavě ani památky. Počet ležících zvířat roste se schopností rozpoznat, co je kořenový náběh a co kamzíci tělo. Po chvíli opět s batohy na zádech, kamzíků stále na očích, pokračujeme vstříc přívětivému dni.

Přívětivá byla celá dovolená. Včetně nepříznivého počasí, které tu silné zážitky z přírody jen umocňuje. Na jaře se kolem vás ozývá tolik datlů černých, co jinde strakapoudů. Ze Studeného vrchu na dohled vystrkuje křtici větry zdeformovaných buků „Zlatý vrch“ – další chráněné území se sloupcovitým rozpadem šestihranných prutů čediče. Jde o nesrovnatelně prostší záležitost, než je Panská skála u Kamenického Šenova. Zato vás tady místo turistického ruchu přivítají laně s kolouchy pod a kamzíci nad lomovou stěnou. Na jiném místě nám Lužické hory přimichaly do tůňky mezi loňské listy pár živých raků. Rybáři tvrdili, že to



Drsný a nevládný, ale vždy svým způsobem krásný, Studený vrch! Je to ten, z něhož je fotografován nápadný kopeček, podcukrovaný sněhem a jmenuje se Zlatý vrch. Čedičové varhany má na odvrácené straně.

jsou vzácní raci kamenáči, ale i kdyby to byli „jen“ raci říční – kdepak si je dnes můžete prohlédnout? Nejspíš v knižce nebo v lihu.

Scházíme se Studeného vrchu do sedla. Naposled. Dovolená končí. Teď je tu plno rozkvetlého devětsilu. Za okamžik se ponoříme do porostu, v němž nás první den očekávala ta rohatá uvitací komise. „Jukni vlevo, ale nezastavuj“, špitnu ženě. Stáli tam jak duchové vyřezaní z ebenu. Jejich symbolické rozloučení bylo působivé. A vkusné. Jakoby se ani nejednalo o kozy.

Nebyli vázání výlučně k této lokalitě. Dali se překvapit v zářezu Chříbské Kamenice, říčky modelující Pavlino údolí. Zdržovali se na Strážišti, kterému se také říká Psí vrch. Doptat se na tohle místo trvalo týden, místní mě přitom jistě měli za blbce. Výsledkem návštěvy Strážiště bylo ale tělo ztýrané marným snažením vyfotit okolí živého natož kamzíka. Pasou se dokonce mezi Studeným vrchem a Chříbskou, kde jsme bývali ubytováni, ale nikdy ne tehdy, když jsem tam na ně čekal. Přes všechny mé potíže s jejich rozpoznáváním mezi buky to byly svahy Studeného vrchu, kde měli nejvíce trpělivosti a pochopení pro mé snažení. Tam jsme se za nimi vydávali na dovolenou dokonce několikrát, zatímco jiní ji trávili u moře.

Mirko Hain



Kamzíky na zlatém vrchu

Douglaska tisolistá

jako památný strom

Douglaska tisolistá (*Pseudotsuga menziesii*), základní dřevina lesů západního pobřeží USA, nazývaná „Král lesů tichomořského pobřeží“, byla objevena v roce 1792, do Evropy dovezena r. 1827, u nás byla v roce 1842 vysazena do lesní školky okrasných dřevin v Chudenicích.

Prvotním cílem bylo získání nejvzrůstavějšího jehličnanu do parků a zahrad, ale lesníci se ze stejného důvodu chopili příležitosti a začali zavádět douglasky do hospodářských lesů. Pro kontrolu a ze zvědavosti si je také vysazovali u svých hájoven. Proto největší počet památných douglasek roste u lesnických a mysliveckých zařízení a lesníci (jako u žádného jiného druhu) mají základní podíl na existenci památných douglasek. Vyhlášených památných douglasek je v ČR čtrnáct, ale v dalším výčtu – tj. celkem 50 stromů, jsou obsaženi i jedinci nevyhlášení. Stromy jsou řazeny podle velikosti obvodu kmenu.

1. Douglaska u Tří Trubek (okres Příbram) – obvod 547 cm, výška 50 m, stáří 160 let, roste v nadmořské výšce 550 m u loveckého zámečku Tří Trubky uprostřed Brdských lesů, poblíž Strašic, ve vojenském výcvikovém prostoru Jince. Velký obvod je dán tím, že se jedná o dvoják. Zámek náležel ke Colloredovskému panství Zbiroh. Není vyhlášena jako památná.
2. Černinova douglaska – obvod 520 cm, výška 44 m, 160 let, roste v nadmořské výšce 500 m v původní zásobní školce (2 ha) okrasných dřevin, dnes NPP Americká zahrada poblíž zámku Lázně u Chudenic, okres Klatovy. S největší pravděpodobností je to první výsadba (1842) u nás i ve střední Evropě. Mohutný strom je zavěven až k zemi a je monumentální. Není vyhlášena jako památný strom, protože je chráněna jako součást vyhlášené národní přírodní památky.
3. Douglasky u loveckého zámečku (lesohrádku) Zátíší, k. ú. Svatošlav, okr. Třebíč. Vyhlášena je celá skupina 8 douglasek. Zámeček Zátíší je uprostřed lesního komplexu. Z dálnice D1 EXIT 134 Měřín to je 9 km na JJZ. Skupina je v nadmořské výšce 580 m a je na soukromém pozemku. Největší stromy mají následující taxační veličiny (měřeno v roce 1998) a stáří asi 150 let: strom č. 8 obvod 478 cm (podle velikosti obvodu naše třetí největší douglaska), výška 21 m, strom má zdravotní stav dobrý, ve výšce 6 m je kosterní větvení s pukající tlakovou vidlicí; strom č. 3 obvod 411 cm (šestá největší), výška 21 m, zdravotní stav a vitalita jsou dobré; a další stromy s obvody 368 cm, 353 cm, 312 cm, 307 cm, 295 cm.
4. Douglasky v zámeckém parku Smilkov (5 km na jih od Votic), okr. Benešov nejsou přístupné (soukromý majetek cizího státního příslušníka) nejsou vyhlášené, stáří asi 140 let, jsou v dobrém zdravotním stavu, rostou v nadmořské výšce 550 m. Největší z patnáctičlenné skupiny má obvod 460 cm a výšku 46 m.
5. Dvě douglasky u Vlašimi – Loreta (3 km jv. od Vlašimi) rostou v nadmořské výšce 450 m u revírny LČR v lese cestou k barokní poutní kapli s obvody 435 cm a 408 cm, nejsou vyhlášeny za památné stromy.
6. Douglaska v zámeckém parku Komorní Hrádek, obec Chocerady, okr. Benešov – nevyhlášená, soliterně rostoucí v části parku od zámku na druhé straně silnice, viditelná ze silnice, má obvod 408 cm, výšku 43 m, průměr koruny 16 m a větví se ve dvanácti metrech; je zdravá a roste v nadmořské výšce 365 m. Zámek slouží jako výcvikové středisko ministerstva obrany a je po předchozí domluvě přístupný.
7. Skupina tří douglasek „Sosík“ u revírny LČR Dlouhá Voda, Město Albrechtice okr. Bruntál, roste v kraji lesa v nadmořské výšce 580 m, nejsou vyhlášeny jako památné, přestože mají parametry obvodů 402, 319, 314 cm a výšku 36 m, stáří 100 let.



Autor článku u památné douglasky v areálu zámečku Tří Trubky

8. Chodová Planá, okr. Tachov. V největším parku okresu Tachov (47 ha) nepřilíhající udržovaném roste douglaska v nadmořské výšce 540 m s obvodem 390 cm, je nevyhlášena.
9. Douglaska v Újezdci (k. ú. Ptenín), okr. Plzeň jih, je vyhlášena jako památný strom, roste v nadmořské výšce 400 m. Obvod kmene je 383 cm, výška 40 m, stáří 150 let. Roste v lese 40 m od bývalé hájovny, v místě, kde bývala lesní školka. Je zdravá, jen spodní větve prosychají vlivem toho, že se dostala do zápoje.
10. Douglasky ve Vlastiboři – lesní porost s vysokým zastoupením douglasek, nevyhlášený jako skupina památných stromů v okrese Jablonec n. N. Roste v pravobřežních svazích řeky Jizery v nadmořské výšce 420 až 450 m. Největší jedinec, krajový strom pod vrstevnicovou lesní cestou ve směru nejbližší k obci má obvod 375 cm. Celý porost je pozoruhodný.
11. Douglaska v zámeckém parku v Černovicích (okr. Tábor) není vyhlášena, krásná, zdravá, má obvod 360 cm a výšku 35 m; roste v nadmořské výšce 595 m.
12. Douglasky v Třešti (okr. Jihlava), nevyhlášené, u myslivny je 11 douglasek s obvody 361 – 199 cm; v lese u samoty Pouště je douglaska s obvodem 289 cm; u křížku čtyři, největší s obvodem 286 cm.
13. Douglaska v Dobřichovicích v Krajníkove ulici s obvodem 353 cm, roste v zahradě rodinného domku, zdravá, dvoják, ošetřený proti rozlomení, výška 45 m, stáří 110 let. Navržena na vyhlášení.
14. Douglasky u bývalé hájovny Stará Ves na rozhraní k. ú. Černíkov a Němčice okr. Klatovy, u hájovny na Kouřimském hřebenu v nadmořské výšce 600 m roste skupina 16 velkých douglasek – největší má obvod 346 cm, výšku 42 m, stáří 150 let, nevyhlášené.
15. Douglaska v Bratčicích, okr. Kutná Hora, památný strom roste



Douglaska v zámeckém parku Komorní Hrádek u Chocerad, okr. Benešov

u hájovny Nad Zálesím v nadmořské výšce 315 m, má obvod 346 cm, výšku 31 m, stáří 130 let.

16. Dvě douglasky u Roštejna (u lesní školky), vyhlášené jako památné stromy, měly obvody 323 cm a 289 cm, byly v roce 2000 silně proslhlé, ochrana zatím nezrušena,
17. Douglasky ve školním polesí Hůrka SLŠ Písek, je zde více větších douglasek – největší má obvod 316 cm,
18. „Strom starých lesníků“ (k. ú. Nezdice, okr. Klatovy), památná douglaska byla slavnostně vyhlášena při příležitosti lesnické exkurze ČLS v roce 2001 navazující na předchozí exkurze lesníků v roce 1911 a r. 1972. Roste při lesní cestě k chatě Pískovec v nadmořské výšce 480 m, má 275 cm v obvodu, výšku 40 m, celková hmota 10 m³. V sousedních třech sledovaných porostech je 26 jedinců tohoto druhu s hmotami nad 6 m³. Je 6 km jižně od Přeštic.
19. Douglaska v Rýmařově okr. Bruntál, vyhlášená, je v řadě douglasek rostoucích v parku, zajímavá sloupovitou korunou, obvod 280 cm, výška 25 m, stáří 80 let.
20. Douglaska u Provodína (okr. Česká Lípa) vyhlášená, obvod 270 cm, výška 27 m, stáří 120 let roste v nadmořské výšce 330 m u bývalé hájovny. Od stromu je krásný rozhled na Máchův kraj – Dokslo,
21. Šest douglasek v Oráčově okr. Rakovník, v lesním porostu, vyhlášené, s obvody 167 – 250 cm.

Závěr

Mimo výše uvedené položky vyhlášených památných douglasek určitě u nás existuje mnoho dalších, které si zasluhují pozornosti, které nebyly nalezeny, zapsány, změřeny. Budou v zámeckých parcích, u hájoven i v porostech. Za pozornost stojí všechny jedinci s obvody nad 250 cm, ale jednoznačně s obvody nad 300 cm.

A jaká je našim krásným, mohutným a památným douglaskám věnována obecná pozornost:

- v šestnáctidílném TV seriálu Paměť stromů (r. 2003) není žádná,
- v knize Stromy se na nás dívají (2003) také chybí,
- v knize Památné stromy (Hrušková – Turek, I. díl 1995 a II. díl 2001) nejsou uveřejněny,
- v knize Navštivte památné stromy (2003) jsou popsány tři douglasky: u Tří Trubek, u Újezdci Pteníně a Černinova douglaska v Chudenicích.

Naše největší douglasky ve srovnání s největšími v USA a Kanadě dosahují: 50 % výšky, 40 % obvodu, 12 % věku, ale jen 8 % hmotnosti. Avšak ve srovnání s památnými douglaskami v Evropě obstojíme, největší holandská má obvod 360 cm, výšku 35 m a stáří 140 let.

Pro srovnání podle údajů L. Úradníčka a P. Maděry (Veronica, roč. 2003, č. 4) má největší douglaska v USA zvaná Doerner Fir obvod 1111 cm (průměr 354 cm), výšku 100,3 m, věk 500 – 700 let. Největší v Kanadě má obvod 1262 cm, (průměr 402 cm), výšku 74 m.

Podle sdělení Prof. Klinky z univerzity Vancouver (Kanada) je v Kanadě růstové klimatické optimum pro douglasku na jih od ostrova Vancouver. Největší strom blízko Little Rock měl výšku 100,5 m (průměr 182 cm, tj. obvod 571 cm). Nejstarší u Mt. Vernon měl 1450 let. Na ostrově Vancouver je řada stromů s výškou nad 90 m a věk 1000 let není mimořádný; na neproduktivních stanovištích se dožívají vyššího věku nežli na dobrých bonitách. Ve vnitrozemí dosahují výšky jen 50 m, obvodu do 500 cm a málokdy věk přesáhne 700 let.

Věnujme krásným a mohutným douglaskám pozornost nejen motorovou pilou. Stojí zato ty největší ponechat.

Ing. Pavel Kyzlík, tajemník ČLS



Douglaska u loveckého zámečku Tří Trubky



Lesnické školství ve Šluknově padesátileté

Střední lesnická škola Šluknov připravuje jako součást říjnových oslav padesátého výročí lesnického školství v nejsevernějším českém městě vydání almanachu. Pro co nejuplněnější zachycení vývoje školy bychom uvítali jakékoli informace, písemné či obrazové, které se vztahují k výuce lesnických předmětů, praxí, ale i společenskému životu na internátech a ve městě.

Proto vyzýváme všechny absolventy, bývalé pedagogy a pracovníky, případně i lesnické kolegy z provozu, k zaslání svých vzpomínek psaných na stroji, případně počítačem, fotografií a dalších artefaktů spojených s životem a profesní přípravou ve Šluknově. Příspěvky označte plným jménem a příjmením, titulem, adresou, telefonním číslem, e-mailem a formou a obdobím studia.

Vše je možno zasílat na adresu školy – Střední lesnická škola Šluknov, T. G. Masaryka 580, 407 77 nebo e-mailem: lzeleny@lesnicka-skola.cz. Uzávěrka příspěvků almanachu bude k 31. březnu 2004.

Seminář o poskytování finančních příspěvků na hospodaření v lesích v roce 2004

Ve spolupráci s Lesy ČR, s. p., lesní správou Jeseník zorganizoval odbor ŽPZ Krajského úřadu Olomouckého kraje dne 24. února „Seminář o poskytování finančních příspěvků na hospodaření v lesích v roce 2004“. Seminář, který byl určen vlastníkům lesa, odborným lesním hospodářům a pracovníkům obcí, se zúčastnilo celkem 22 posluchačů z řad vlastníků lesa (Město Zlaté Hory, Obec Mikulovice, Obec Česká Ves), odborných lesních hospodářů vlastníků (Obec Lipová-lázně, Město Jeseník, Obec Bělá p. P.), státní správy lesů MÚ Jeseník, pracovníků LČR, s. p., LS Jeseník a soukromých vlastníků.

Kromě hlavního bodu programu (příloha č. 10 k zákonu 457/2003 Sb. „Závazná pravidla poskytování finančních příspěvků na hospodaření v lesích v roce 2004 a způsobu kontroly jejich využití“ byli účastníci upozorněni na nový zákon o obchodování s reprodukčním materiálem č. 149/2003 Sb., na nebezpečí a nutná opatření v ochraně lesa proti kůrovci v roce 2004 včetně možnosti využití „Lesní ochranné služby“ vykonávané Výzkumným ústavem lesního hospodářství a myslivosti.

Jaromír Latner

Nový ředitel Střední lesnické školy v Hranicích

Hejtman Olomouckého kraje Jan Březina jmenoval novým ředitelem Střední lesnické školy v Hranicích Ing. Miroslava Kutého, který od 1. 2. 2004 nahradil ve funkci dosavadního ředitele školy Ing. Pavla Sovku.

Ing. Miroslav Kutý je absolventem lesnické fakulty Vysoké školy zemědělské v Brně z roku 1979. Po skončení vysoké školy nastoupil na LZ v Prostějově odkud v roce 1982 přešel na SLŠ do Hranic na funkci vedoucího informačního střediska VTEI.

V roce 1985 začal vyučovat odborné předměty. V roce 1990 byl jmenován vedoucím učitelem praktického vyučování.

Ing. Kutý je členem republikového výboru České lesnické společnosti a členem ekologické komise při Českomoravské myslivecké jednotě. Angažuje se také jako člen výboru pro vzdělávání a zaměstnanost zastupitelstva Olomouckého kraje.



Ilustrační foto: M. Hain

Zprávy lesnického výzkumu

V časopise „Zprávy lesnického výzkumu“ č. 4/2002 je podána informace Ing. Horsta Kriegela, CSc. z VÚLHM – VS Opočno o výsledcích řešeného dlouhodobého úkolu „Vývoj kultur zakládáných v horských polohách pod odumírajícími smrkovými porosty a na pasekách“.

Práce se zabývá vývojem a zdravotním stavem kultur založených pod odumírajícími smrkovými porosty v Orlických horách a Krkonoších v porovnání s vývojem a zdravotním stavem kultur založených na úzkých holých sečích ve stejných lokalitách. Výsledky šetření poskytl poznatky, které lze aplikovat pro obdobná horská stanoviště.

Všechny testované kultury (světlo milné i stín snášející) založené na pasekách vykázaly v raném věku (8 – 15 let) větší výškový a tloušťkový růst, zvýšenou ujmavost a plodivost a zpravidla i lepší zdravotní stav (vlivem absence spadu zledovatělého sněhu ze stromů). Příčinou rozdílného vývoje kultur jsou odlišné podmínky, kdy stávající smrkové porosty omezují přístup světla a tepla k půdnímu povrchu, tlumí rychlost větru a zachycují zpravidla i větší množství polutantů transportovaných srážkami, které se následně dostávají do půdního prostředí.

J. L.



Ilustrační foto: Jiří Horčíčka, 13 let

Nejen hajný **zná les**

Kdo by se nechtěl dozvědět spoustu potřebných a zajímavých informací o lese? Zejména pro zvědavé děti je tu velmi příjemný a zajímavý průvodce – Duháček od firmy Simopt. Moderní výukové prostředky mají tu výhodu, že umí vhodně skloubit nejen textové informace a statické obrázky jako tištěná učebnice, ale také video – a audioukázky, které výklad velmi vhodně oživují. K tomu přidejme, že kapacita CD-ROM je mnohem větší než kapacita běžné knížky, takže se tam také vejde mnohem víc informací. A když se vše dobře udělá, vznikne tak působivý titul, jakým je představovaný CD-ROM Duháček v lese.

Jak didaktická, tak i grafická úroveň titulu jsou opravdu výborné – hlavním garantem výukové části je RNDr. Danuše Kvasničková, CSc., velká propagátorka ekologických aktivit a komplexního pohledu na přírodu, pod grafickou částí jsou mimo jiné podepsáni Květoslav Hýsek a Milan Kopřiva.

Nejprve výuka ...

Program je určen pro žáky prvního stupně základních škol, kde doplňuje výuku přírodovědy o zajímavosti, jež se vztahují k lesu, k jeho životu i k jeho vlivu na život lidí. A to nejen velmi poutavě, ale také s patřičnou didaktickou úrovní a komplexním pohledem.

Informační náplň je rozdělena do deseti kapitol pojednávajících například o různých druzích lesů, rostlinách, bezobratlých, obratlovcích, houbách, potravinových vztazích. Procházení jednotlivými částmi je velmi jednoduché a kromě pořadí připraveného autory se lze programem pohybovat také podle „vlastních cestiček“ – prohlížet si připravené didaktické karty, fotografie nebo

videa. Nedílnou součástí jsou doprovodné zvuky přírody, které vhodně doplňují právě zobrazené informace.

Nosným informačním prvkem jsou didaktické karty. Na každé z nich je stručná textová informace o příslušné rostlině, houbě nebo zvířeti, obrázek v perokresbě se zvýrazněnými prvky, fotografie (nebo jejich série) skutečného objektu, a pokud je k dispozici, potom i videoukázka. Existuje-li zvuková sekvence hlasu, automaticky se spustí (samozřejmě jen tehdy, pokud jste zvukový doprovod celého programu nezakázali), neexistuje-li, dělají zvukovou kulisu náhodně vybrané ptáci zpěvy.

Z hlediska celkového vnímání lesa jsou samozřejmě důležité i méně obvyklé kapitoly, které se týkají především možných zdrojů ohrožení lesa, a to jak přírodních, tak i lidských, informace o různých formách péče o lesy, o využití jejich bohatství a o celkovém významu lesů pro život člověka a přírody jako celku.

... potom testy ...

Kromě výkladové části je připraven zpracovaný soubor testů, po jehož úspěšném absolvování získáte Duháčkův ekologický diplom. Testů je sice pro tak malé děti hodně,

ale není třeba je všechny absolvovat najednou. Naopak, nejlepší je rozdělit svoji pozornost nejprve na výkladovou část, potom absolvovat část testů – a pokud by se náhodou nedařilo, zopakovat příslušný test někdy přistě, program potom uchová jeho lepší hodnocení. Proto získání možného maxima sta bodů není až tak vzdáleným cílem. Navíc můžete své výsledky odeslat do soutěže o hezké ceny.

... a nakonec hry ...

A aby se dítě jenom neučilo, má Duháček připravenou i nabídku čtyř her (Eneří omalovánky, Watíkovo pexeso, Joulinčiny puclíky, bheliom – piškvorky) a tři energetických „záležitostí“ (testik o úsporách energie, přehled typů elektráren a pozvání do informačních center ČEZ). To proto, že CD-ROM je součástí vzdělávacího programu ČEZ Energie pro každého.

Program umožňuje tisk všech didaktických karet i dalších souhrnných přehledů prostřednictvím tiskárny. Tyto karty mohou sloužit jako zajímavá pomůcka. Duháčka v lese můžeme každému jen vřele doporučit, protože ve velmi příjemném prostředí poučí i pobaví. Jistě vás zaujme nejméně tolik jako nás. A cena? Necelých tři sta korun opravdu není mnoho.

Milan Pola

PS: Perlička na závěr – pokud jste zvyklí při ukončování programu automaticky odklepnout i jeho titulky, tentokrát vám doporučujeme to nedělat a celé si je plně vychutnat. Stojí to za to.

CD si můžete objednat u firmy Simopt, s. r. o., Truhlářská 244, 390 01 Tábor, tel.: 381 257 673, fax: 381 257 674, e-mail: simopt@simopt.cz.



Ukázka z programu - hlavní okno

Poznámka redakce: Přestože představený Duháček v lese je produktem firmy ČEZ, a. s., a vznikl v rámci jejího vzdělávacího programu, rozhodli jsme se CD-rom podpořit nejen touto recenzí, protože v současné době v lesním hospodářství lepší didaktické CD o lese neexistuje. Pracovníci LČR mohou CD získat zdarma na odboru lesnické politiky a vnějších vztahů u paní Jiřiny Fialové e-mail: fialova@lesy.cz, tel.: 495 860 265.



nové odborné publikace a knihy

z oboru lesnictví a příbuzných oborů

Hydroekologie mokřadu Kančí obora

Sborník příspěvků k problematice hydroekologie komplexu lužního lesa mezi městy Břeclav a Lednice na území Lesního závodu Židlochovice. Vyd. Lesy České republiky, s. p., LZ Židlochovice, 2003 (přiděleno technické knihovně LČR HK)

Kvantifikace a hodnocení funkcí lesů České republiky

Ilja Vyskot a kolektiv

Publikace obsahuje poznatky autorů z mnohaleté práce v oblasti kvantifikace a kvantitativního hodnocení celospolečenských funkcí lesů. Práce je výsledkem řešení projektu MŽP zahájeného v roce 1996 a snahy řešitele i zadavatele připravit metodický podklad k ekologickému hodnocení funkcí lesa pro široké provozní využití v oblastech funkčně diferencovaného a funkčně integrovaného způsobu pro obhospodarování lesů. Dále pro objektivizaci kategorizace lesů, způsobů posuzování a hodnocení ekologické újmy způsobené na lesních porostech a pro další oblasti teoretického a praktického využití. Publikace není určena k oceňování tržní hodnoty lesa a škod, způsobených na lese jako hospodářském majetku.

Vyd. MŽP v nakladatelství 131 MARGARET, Praha, 2003 (přiděleno technické knihovně LČR HK)

Pěstování lesa v ekotopech narušených antropogenní činností

Abstrakty publikací a hlavní výsledky za období řešení 1999 – 2003
Sestavili: Antonín Jurásek, Jiří Novák, Marian Slodičák, Jitka Součková, František Šach a Miroslava Valentová

Dvojazyčná publikace v češtině a angličtině obsahuje abstrakty všech prací publikovaných v souvislosti s řešením výzkumného záměru „Pěstování lesa v ekotopech narušených antropogenní činností“ na Výzkumné stanici VÚLHM Opočno v letech 1999 – 2003. V závěru je přiložen přehled nejdůležitějších poznatků získaných při řešení záměru.

Vyd. VÚLHM, Výzkumná stanice Opočno, 2003 (darováno Výzkumnou stanicí VÚLHM v Opočně technické knihovně LČR HK)

Monitoring zdravotního stavu lesa v České republice

Ročenka programu ICP Forests 2003

V ročence jsou uvedeny metody hodnocení a výsledky získané při hodnocení stavu lesa na plochách úrovně I i úrovně II.

Vyd. VÚLHM, Jiloviště-Strnady, 2003

(dar od VÚLHM Jiloviště-Strnady pro technickou knihovnu LČR HK)

Vývoj a stav metod hospodářské úpravy lesů na ŠLP Křtiny MZLU

Sborník referátů ze semináře, Křtiny, 14. 10. 2003.

Vyd. MZLU, Školní lesní podnik Masarykův les Křtiny, 2003

(darováno technické knihovně LČR HK)

Život, dílo a odkaz profesora Josefa Opletala

Sborník referátů z odborné konference, Křtiny, 24. 10. 2003.

Vyd. MZLU, Školní lesní podnik Masarykův les Křtiny, 2003

(darováno technické knihovně LČR HK)

Sborník k 80. výročí založení ŠLP Křtiny

Sborník je souborem vzpomínek emeritních profesorů a zasluhujících pracovníků, kteří se významného výročí školního podniku dožili a kteří ve své době měli rozhodující podíl na vytváření hodnot podniku a vliv na formování jeho tváře.

Vyd. MZLU, Školní lesní podnik Masarykův les Křtiny, 2003

(darováno technické knihovně LČR HK)

Památníky Adamovských lesů

Jiří Truhlář

Kniha představuje unikátní dílo, které je od roku 1929 systematicky budováno na území Školního lesního podniku Masarykův les ve Křtinách. Toto dílo svým pojetím a významem daleko překračuje hranice naší vlasti. Památníky Adamovských lesů jsou součástí Lesnického Slavná. V přírodě volně rozmístěné objekty připomínají návštěvníkům nejen osobnosti významných lesníků, ale i umělců – milovníků přírody. Vyd. Nakladatelství PRIMUS ve spolupráci s MZLU v Brně a Školním lesním podnikem Masarykův les Křtiny, Praha, 2003 (darováno technické knihovně LČR HK)

Životní prostředí a činnost člověka

Jaroslav Mentberger

V útlé brožurce rozebírá autor vliv lidské populace na přírodní prostředí a ukazuje cesty nejen ke snižování negativních dopadů, ale také k aktivní péči o životní prostředí každého z nás.

Vyd. MZe ČR v ČZT, s. r. o., Praha, 2003

(přiděleno technické knihovně LČR HK)

Krajinný ráz

Jiří Lów a Igor Michal

Profesní zaujetí, tvůrčí invence a lidská pokora vedly autory k vytvoření nejen v naší literatuře jedinečné monografie o rázu našich krajín a o cestách k jeho pochopení a uchopení. Výpravná a objemná kniha s CD-ROMem, v níž vyústilo zkoumání vládou podpořeného grantu MŽP se bezpochyby stane nejen zdrojem inspirace a metodickou rukověť, ale i vyhledávanou bibliofilií všech, jimž niterně hodnoty našich krajín leží na srdci. Kniha obsahuje tyto části: 1 – Proč chceme chránit krajinný ráz, 2 – Teoretická východiska hodnocení krajiny a jejího rázu, 3 – Dlouhodobě působící přírodní podmínky české a moravské krajiny v evropských souvislostech, 4 – Evropské zemědělské krajiny a jejich perspektivy, 5 – Typizace sekundárních struktur české a moravské krajiny pro potřeby hodnocení krajinného rázu, 6 – Historické rámce vývoje české a moravské krajiny, 7 – Typizace terciárních struktur české a moravské krajiny, 8 – Metodické principy ochrany krajinného rázu. Na přiloženém CD-ROMu pokračují části: 9 – Zásady dobré praxe výstavby v krajíně z hlediska ochrany krajinného rázu, 10 – Ukázky hodnocení vlivu investičního záměru na krajinný ráz a uplatnění regulativů v územně plánovacích podkladech a dokumentaci.

Vyd. Lesnická práce, s. r. o., Kostelec nad Černými lesy, 2003

(přiděleno technické knihovně LČR HK)

Chráněná území ČR VIII.: Českokubějovicko

Josef Albrecht a kolektiv

Osmý svazek čtrnáctidílné edice, kterou Agentura ochrany přírody a krajiny ČR poprvé podrobně seznamuje čtenáře s přírodními charakteristikami, historií a předmětem ochrany zvláště chráněných území Čech a Moravy. Publikace je doplněna topografickými a tematickými mapami i leteckými snímky a zároveň přináší velké množství vlastivědných informací z okresů České Budějovice, Český Krumlov, Jindřichův Hradec, Písek, Prachatice, Strakonice a Tábor, o CHKO Blanský les a CHKO Třeboňsko a o Národním parku a Chráněné krajinné oblasti Šumava.

Vyd. Agentura ochrany přírody a krajiny ČR a EkoCentrum Brno, Praha, 2003 (zakoupeno u s. r. o. ARTEDIT v Praze pro technickou knihovnu LČR HK)

„Pojďme na to od lesa“ - Příručka ekologické výchovy a lesní pedagogiky

/z německé verze Forstliche Bildungsarbeit - Waldpädagogischer Leitfaden nicht nur für Förster/

Martina Kučerová (editor)

Příručka ekologické a lesní pedagogiky ve formě šanonu byla vydána v rámci projektu „Ekologická výchova a komunikace v českých a německých národních parcích a chráněných oblastech“. Podkladem k vytvoření této příručky je německý materiál „Lesnická vzdělávací práce – manuál lesní pedagogiky nejen pro lesníky“. Česká verze není jen pouhým překladem, nýbrž je rozšířena o aktivity, které jsou odzkoušeny jednotlivými centry ekologické výchovy či pracovníky zabývajícími se lesní pedagogikou. Novou kapitolu „Trvale udržitelný rozvoj“ sepsal Jiří Kulich. Na přípravě této příručky spolupracovali centra ekologické



výchovy, odborní pracovníci CHKO a národních parků, pedagogové ekologické výchovy a lesnických škol, zástupci LČR zabývající se lesní pedagogikou...

Vyd. *Správa Národního parku a Chráněné krajinné oblasti Šumava, Vimperk, 2003*

(přiděleno technické knihovně LČR HK)

ČESKÉ NÁZVY ŽIVOČICHŮ VI. Pavoukovci (Arachnida) I. - pavouci (Araneae) a štíři (Scorpiones)

Antonín Kůrka a František Kovařík

Tento díl zahrnuje celkem 5719 druhů štírů a pavouků (všech 1357 známých druhů štírů a 4873 vybraných druhů pavouků, včetně všech 846 známých druhů sklípkanů).

Vyd. *Národní muzeum, Praha, 2003*

(zakoupeno u vydavatele pro technickou knihovnu LČR HK)

Metodická příručka pro ochranu populací, chov a repatriaci střevle potoční (Phoxinus phoxinus L.) s poznámkami o biologii druhu

Jan Dušek

Metodická příručka pojednává o drobné krátkověké rybě, která obývá převážně menší čisté toky a u které v posledních desetiletích došlo k vymizení mnoha jejích populací, přesto ji však můžeme místy nalézt stále v hojném počtu. Příručka je členěna na dvě základní části. Kapitoly zařazené mezi poznámky o biologii druhu mohou dát ucelený přehled o míře poznání střevle potoční, i když z letopočtů uváděných u většiny literárních zdrojů vyplývá, že o moderní výzkum je nouze. Dále je zvážena současná situace populací a možnosti jejich ochrany. V následujících kapitolách jsou popsány možnosti chovu a repatriace včetně navržené osnovy pro repatriční programy a informací o platné legislativě.

Vyd. *Agentura ochrany přírody a krajiny ČR, Praha, 2003*

(darováno AOPK ČR v Praze technické knihovně LČR HK)

Lovy s kamerou

Jaromír Zumr a Jaromír Zumr jr.

Kniha obsahuje fotografie živé přírody v průběhu celého roku, na kterých jsou zachyceny z tajemného přírodního dění ty nejpůsobivější okamžiky. Při trpělivém čekání na vhodný okamžik se autoři fotografií stali svědkem mnoha příhod v životě zvířat, na vlastní oči vidí i ty nejintimnější okamžiky, které se odehrávají v lůně přírody. Fotografické lovy jsou určeny všem, kteří hledají spojení s přírodou a obdivují lovy s kamerou.

Vyd. *Jaroslav Karmásek Tiskárna, České Budějovice, 2003*

(přiděleno technické knihovně LČR HK)

V Knihkupectví Myslivost, Praha, byly zakoupeny pro technickou knihovnu LČR HK následující videokazety a CD disky:

Rok v přírodě očima myslivce: díl 1. – jaro, díl 2. – léto, díl 3. – podzim, díl 4. – zima

Soubor čtyř videokazet představuje nejen přírodní záběry a život zvířete, ale i záslužnou činnost myslivců v honitbách. Celý seriál byl natočen a zpracováván tak, aby mohl být přijímán nemysliveckou veřejností. Je obhajobou těch, pro které slovo příroda a pravá česká myslivost nejsou jen prázdným heslem, cárem popsaného papíru, který se nemusí dodržovat. Je určen také ženám, dětem, vnoučatům a pak – mnoha a mnoha přátelům v zeleném. Slovem provází Ing. Ota Bouzek (1. – 3. díl) a Jan Dvořák (4. díl).

Pro *Myslivost*, s. r. o., vyrobily *Videostudio VIDÍ (1. – 3. díl) a Bon-ton (4. díl)*, 2001, 2001, 2002, 2003

Vábení zvěře

Videokazeta obsahuje komentované ukázky jednotlivých hlasů jelení zvěře v podání Milana Janíka, ukázky vábení srncí zvěře v podání Jiřího Hrdličky a ukázky hlasů mnoha druhů našich ptáků, kachen a dravců v podání Václava Svobody. Na záběrech jsou ukázány i typy vábnic a vábníček a komentovány zásady chování myslivců při lovu pomocí vábení.

Vyrobilo *videostudio Sua Sponte Ostrava, 2003*

Hlasy naší zvěře

(99 variant zvukových projevů 28 druhů savců a 51 druhů ptáků)

CD prezentuje myslivecky zajímavé zvuky, jejichž znalost by měla být pro

myslivce nezbytná a pomáhá při praktickém pozorování v honitbách. Textová příloha je rozšířena o důležité myslivecké údaje. U zvěře srstnaté jsou to délka těla, hmotnost, doba páření, doba březosti, počet mláďat a zubní vzorec (formule). U zvěře pernaté je zde uvedena hmotnost samce i samice, doba hnízdění, počet vajec, doba vysezování, kdo sedí na snůšce vajec, délka vyvedení a u velkých ptáků i dravců a sov rozpětí křídel.

Vyrobil Pelz – *Biophon, Praha, 2003 (5. přepracované a rozšířené vydání audiokazety MC Rukověť myslivce – hlasy zvěře)*

Mistři pěvci ptačí říše

(zpěv 22 vybraných pěvců)

CD s textovou přílohou přináší zpěv pěvců bez mluveného slova.

Vyrobil Pelz – *Biophon, Praha, 2003*

Sovy Evropy

(77 variant hlasů 13 druhů sov)

CD vybavené vysvětlující textovou přílohou obsahuje digitální zvukové záznamy hlasů všech evropských sov s doplněním hlasů druhů žijících na severu Evropy – ve Skandinávii.

Vyrobil Pelz – *Biophon, Praha, 2003 (5. rozšířené a přepracované vydání)*

Jiří Uhlíř

V únoru a březnu oslaví významná životní jubilea tyto pracovníci LČR

Padesátiny

8. 2.	Alena Šmídová	LZ Židlochovice
15. 2.	Antonín Kučera	LZ Konopiště
16. 2.	Růžena Hanáková	LZ Židlochovice
18. 2.	Ing. Antonín Horák	LS Sternberk
18. 2.	František Kaloš	LS Kaplice
18. 2.	Ing. Rudolf Pipek	LS Žatec
21. 2.	Josef Matheisl	LZ Kladská
23. 2.	Ing. Petr Kukucz	LS Šenov
26. 2.	Lubomír Blažek	LZ Židlochovice
28. 2.	Ing. Svatoslav Maršál	OST Brno
28. 2.	Štěpán Vávra	LZ Dobříš

1. 3.	Anna Špěrová	LZ Židlochovice
3. 3.	Milan Konečný	LS Nové Město n. M.
3. 3.	Vlastimil Škrhák	LZ Židlochovice
5. 3.	Václav Fišer	LZ Židlochovice
8. 3.	Helena Kotenová	LZ Dobříš
12. 3.	Zdeněk Šubrt	LZ Konopiště
16. 3.	Miloslava Humlová	LZ Dobříš
17. 3.	Vojtěch Novák	LS Frýdek-Místek
19. 3.	Miroslav Dvořák	LZ Kladská
21. 3.	Bohumíra Bochníčková	LS Náměšť n. Osl.
31. 3.	Ing. Pavel Lánský	LS Frýdlant v Č.

Šedesátiny

8. 2.	Ladislav Hovorka	LS Děčín
12. 2.	Josef Kraus	LS Hořice
13. 2.	Jozef Thír	LS Planá
17. 2.	Petr Pařava	LS Choceň
19. 2.	Miloslav Dragoun	LZ Dobříš
23. 2.	Ladislav Řezník	LZ Boubín
26. 2.	Zdeněk Kučera	LS Český Krumlov

3. 3.	Václav Červenka	ředitelství podniku
6. 3.	Josef Zagraban	LS Litvínov
24. 3.	Jiří Pelán	LS Třebíč
25. 3.	Jiří Toušek	LZ Boubín
28. 3.	Pavel Bradáč	LS Ještěd

Všem jubilantům blahopřejeme a přejeme jim hodně zdraví a spokojenosti



Devátý ročník lyžařských závodů lesníků České republiky

Ve dnech 19. – 22. 2. 2004 se konal již 9. ročník lyžařských závodů lesníků ČR. Závody, které se konají pod záštitou Sdružení pro sportovní aktivity lesníků – lyžařů (SPAL-L), letos organizačně zajistilo Střední odborné učiliště lesnické, Odborné učiliště a Učiliště Abertamy.

Sponzory 9. ročníku byly: Lesy České republiky, s. p.; Mountfield – oblastní manažer prodeje Robert Černík; Pension U Mikeše – Abertamy; Richard Sůra – oficiální prodejce Suzuki; Variant s. r. o. – Prodej a servis zahradní a lesnické techniky; Lesní společnost Stříbro, a. s., divize Horní Blatná; Obecní úřad Abertamy; Městské lesy Jáchymov; Městské lesy Nejdek, Jonsered – Štěpán Lukeš; Autodoprava František Růžička – Stará Role; Ateliér CZ, s. r. o., Karlovy Vary; Domácí potřeby Rojovská-Březina Abertamy; Husqvarna – Ivo Husinecký; SOU lesnické, OU a U Abertamy.

Čtvrtek 19. 2. 2004 byl určen pouze k prezentaci účastníků v jednotlivých disciplínách (obřím slalomu, běhu na lyžích se střelbou a kombinací) a k případnému volnému tréninku. V pátek 20. 2. 2004 proběhl v lyžařském areálu Klínovec sever na sjezdovce Pařezovka za slunečného, ale větrného počasí závod v obřím slalomu. Odpoledních hodiny byly také určeny k oficiálnímu tréninku na běžeckých tratích a střelnici v jáchymovském biatlonovém areálu Eduard. Večer se konal na těchto lyžařských soutěžích již tradiční lesnický večer. V první části večera účastníci závodů seznámil zástupce firmy Husqvarna Ivo Husinecký s nabídkou a především s novinkami, které hodlá firma uvést na trh v letošním roce. V druhé části večera vystoupil Ing. Vít Šrámek, Ph.D. z VÚLHM Jiloviště-Zbraslav s přednáškou o imisních škodách na lesních porostech v Krušných horách.

V sobotu 21. 2. 2004 se konal v biatlonovém areálu Eduard na výborně připravených, ale fyzicky i technicky poměrně náročných tratích závod v běhu na lyžích se střelbou. Závodníci přišel do areálu povzbudit i správní ředitel LČR Ing. Břetislav Jakubec s manželkou. Také tento den účastníkům počasí přálo – opět bylo slunečno.

Na start jednotlivých disciplín se mezi 168 účastníky postavili i 23 zaměstnanci našeho podniku, z nichž se 12 dostalo na stupně vítězů. Pět našich závodníků stálo na stupních vítězů dokonce ve dvou disciplínách. S politováním však musíme konstatovat, že ačkoliv v našem podniku pracuje kolem sedmi set žen, na startu se objevila pouze jediná, zbývající část závodníků z LČR tvořili výhradně muži.

V sobotu večer se v hotelu Modrá hvězda v Horní Blatné uskutečnilo slavnostní vyhlášení výsledků a zakončení letošního ročníku lyžařských soutěží. Diplomy všem vyhlášeným předávala ředitelka SOUL lesnického v Abertamech paní magistra Jarmila Štěchová a věcné ceny předávali zástupci jednotlivých sponzorů. Za LČR předával ceny lesní správce LS Horní Blatná Ing. Jan Neuman.

Z našich zúčastněných pracovníků se na stupních vítězů umístili:

Jméno	org. jednotka	um.	disciplína	kategorie
M. Pinkavová	LS Vsetín	3.	obří slalom	ženy 21 - 30
Ing. J. Beran	LS Broumov	1.	běh se střelbou	muži 21 - 30
		1.	kombinace	muži 21 - 30
J. Pichl	LS H. Blatná	1.	obří slalom	muži 31 - 40
		1.	obří slalom	bez rozdílu
Fr. Václavík	LS Vsetín	1.	obří slalom	muži 41 - 50
		2.	obří slalom	bez rozdílu
Ing. V. Kmoch	LS Broumov	1.	obří slalom	muži 51 - 60
		2.	kombinace	muži 51 - 60
J. Poulik	LS Jeseník	1.	kombinace	muži 31 - 40
P. Mencák	ředitelství	2.	obří slalom	muži 41 - 50
		3.	obří slalom	bez rozdílu
M. Matoušek	LS Bruntál	2.	běh se střelbou	muži nad 61
Fr. Ježko	LS Kláš. n. O.	2.	obří slalom	muži nad 61
Ing. J. Carda	LS Mělník	3.	kombinace	muži 21 - 30
Ing. M. Svoboda	LS N. M. n. M.	3.	běh se střelbou	muži 31 - 40
Z. Němec	LS Vsetín	3.	obří slalom	muži 51 - 60



Josef Vitek z LS Broumov na trati obřího slalomu

Všem našim reprezentantům děkujeme za vzornou reprezentaci podniku na poli sportovním a těm úspěšným blahopřejeme k dosaženým výsledkům.

Oficiální zakončení letošního ročníku lyžařských soutěží provedl předseda SPAL-L Ing. Závís Pexidr. Ve svém projevu ocenil výkony všech soutěžících a poděkoval sponzorům letošního ročníku. Při té příležitosti vyzdvihl význam LČR, jako hlavního sponzora lyžařských soutěží v uplynulých deseti letech a především skutečnost, že v této sponzorské spolupráci hodlají LČR pokračovat i v letech budoucích. Po skončení vyhlášovacího ceremoniálu se již tradičně konal společenský večer s hudbou a tancem.

Ing. Kamil Beznoska, ředitelství LČR

Reintrodukce tetřeva hlušce na Kralickém Sněžníku

Po dohodě vedení LS Hanušovice a zástupců MS Malý Sněžník, jako uživatele honitby Klepáč Lesů ČR, s. p., bylo v roce 2000 rozhodnuto o reintrodukci tetřeva hlušce v masivu Kralického Sněžníku (1424 m n. m.), kde se honitba nachází. Bylo dohodnuto, že k reintrodukci budou použiti tetřevi původem ze Švédska, vzhledem k jejich předpokládanému lepšímu přizpůsobení se civilizačním vlivům a změněnému biotopu. Samozřejmě, že samotná reintrodukci předcházelo složitě vyřízené potřebné administrativy, protože se jedná o území národní přírodní rezervace.

K prvnímu vypuštění došlo 20. 9. 2001, kdy bylo vypuštěno 8 ks (3 kohouti a 5 slepic). Dalších 10 kohoutů a 29 slepic bylo vypuštěno v letech 2002 a 2003. Předpokládá se vypuštění cca 120 ks ptáků v průběhu osmi let.

Úspěšnost akce zatím nelze posoudit. Tok, slepice s kuřaty, či mladí ptáci nebyli zatím zaznamenáni. Zcela běžná jsou pozorování vypuštěných jedinců na naší i polské straně pohoří. Po jednáních se zástupci polských státních lesů dojde k reintrodukci tetřeva i na polské straně. Snad se podaří společnými silami českých a polských lesníků a myslivců vrátit tetřeva do tohoto krásného, rozlohou nejmenšího, ale převýšením nejvyššího pohoří v ČR.

Ing. Milan Doležal, lesní správa Hanušovice



Tetřev hlušec na vrcholu Kralického Sněžníku, foto L. Veselý, 7. 12. 2003

FOTO reportáž

9. ročník lyžařských závodů lesníků České republiky



1



2



3



4



5



6

1. Družstvo LS Broumov zleva: Antonín Král, Josef Vítek, Jiří Beran, Jana Beranová (sestra Jiřího Berana, není pracovnící LČR)
2. Ing. Jiří Beran z LS Broumov na startu běžeckého závodu
3. Josef Vítek z LS Broumov při závodu v běhu
4. Ing. Vladislav Kmoch z LS Broumov na trati běžeckého závodu
5. Společenský večer po závodech
6. Vyhlášení vítězů v kombinaci kategorie muži 21-30 let, zleva 4. místo Tomáš Halama, LČR LS Jablonec, 2. místo Ing. Radomír Bednár, ministerstvo zemědělství, 1. místo Ing. Jiří Beran, LČR LS Broumov, 3. místo Ing. Jiří Carda, LČR LS Mělník