



R | O | K | | D | U | B | U



LESU ZDAR

MĚSÍČNÍK PRACOVNÍKŮ LESŮ ČESKÉ REPUBLIKY A PŘÍZNIVCŮ LESA • DUBEN 2001

Hospodářská
úprava lesů u LČR

Sazenice podle
nové normy

Natura 2000
- situace v ČR

Větrné kalamity
- jak dál?

Zelená stezka
Zlatý list





- 3 Hospodářská úprava lesů
- 4 Hospodářská úprava lesů je službou vlastníkům a současně základem prosperity lesního podniku
- 8 Natura 2000
- 9 Větrné kalamity - jak dál?
- 10 Lesy ČR, s. p., navázaly spolupráci s Junákem
Rekonstrukce loveckého zámečku Hubert dokončena
- 11 Zelená stezka Zlatý list
- 12 Koně a venkov k sobě neodmyslitelně patří
- 14 Profesor Zdeněk Poleno
Poděkování za sponzorské aktivity
- 15 Konference Informační systémy v zemědělství a lesnictví
Lesy a umění
Nové knihy

Fotografie na obálce:

- 1. strana: Pomůcky specialisty LČR pro HÚL
- 2. strana: Letecký snímek z Lesní správy Šternberk

Poslední strana: Dub letní v lužním lese

Foto: Archiv redakce



LESU ZDAR

Měsíčník pracovníků Lesů České republiky, s.p.

Adresa redakce:

LČR, s.p., Přemyslova 1106
501 68 Hradec Králové 8
tel.: 049/5860276, 5260325-30
fax: 049/5262391
e-mail: rezac@lesycr.cz

Vydává:

LČR, s.p., Přemyslova 1106, Hradec Králové 8

Redakční rada:

Předseda: Ing. Jan Duha,
Členové: Ota Buršík, Ing. Jaromír Latner, CSc.,
Ing. Václav Lidický, Ing. Lubomír Dědek,
Aleš Mrkvica, Ing. Pavel Štáry,
Ing. Josef Hruška, Dr. Ing. Vladimír Dolejský

Odpovědný redaktor: Ing. Jan Řezáč

Grafická úprava: CREATIVE DIRECTION

(Podepsané články nemusí nutně vyjadřovat stanovisko vydavatele).

Tiskne:

Bartošova tiskárna, s. r. o., Hradec Králové,
Kalendova 688. Přetisk povolen.

(Uzávěrka příštího čísla 15. 4. 2001).

Rg1-1994

Hospodářská úprava lesů u LČR

V těchto dnech se pracovníkům oblastních inspektorátů, lesních správ a závodů dostává do rukou další z řady publikací vydaných LČR s názvem „Hospodářská úprava lesů“. Publikace je určena především pracovníkům lesních správ a závodů jako metodická příručka a zároveň koncepční materiál pro tvorbu nových lesních hospodářských plánů.



Lesní hospodářský plán

Hned v úvodu publikace je uvedeno, že lesní hospodářský plán je nástrojem vlastníka. Tato filosofie vychází z platné legislativní úpravy, kdy lesní zákon vymezuje vlastníkoví rámce a povinnosti (závazná ustanovení LHP, velikost holé seče, povinnost zajistit zpracování LHP atp.), ale na druhé straně poskytuje vlastníkovi dostatečný prostor pro naplnění jeho záměrů. Je tedy nutno podtrhnout, že základní myšlenkou hospodářské úpravy lesů u LČR je motivovat odborného lesního hospodáře k samostatnému uvažování a rozhodování o svěřeném lese s dlouhodobou perspektivou a současně působit na zvyšování jeho odborné



úrovně. Základní zásadou je to, že je dán dostatečný prostor k uplatnění odborných záměrů lesního hospodáře jak při vlastní tvorbě, tak i v průběhu platnosti LHP. Lesní hospodářský plán není pouhým návodem k hospodaření, ale je i otevřeným systémem, který odbornému lesnímu hospodáři vymezuje zákonné rámce, pomáhá mu řešit střety i nezbytný soulad zájmů a poskytuje mu základní informace pro řešení konkrétních problémů hospodaření v rámci daného území.

Zpracování LHP je u LČR řešeno dodavatelsky prostřednictvím firem licencovaných na zpracování LHP. Výběr zpracovatelských firem se provádí na základě nabídky při obchodní veřejné soutěži. S vybranou firmou je uzavřena smlouva o dílo s přílohou „Zadávací protokol“, jehož účelem je stanovení obsahu, náplně LHP a technických podmínek plnění smlouvy. Vzorová smlouva i vzorový zadávací protokol jsou součástí vydané publikace a je v nich kromě technických a odborných problémů spojených s tvorbou LHP popsán vlastní průběh vyhotovení LHP včetně uvedení zodpovědnosti a jednotlivých termínů platných pro předávání podkladů a výstupů při tvorbě LHP. Vzhledem k rozsahu a náročnosti úkolů spojených s obnovou LHP u LČR byla konkrétně stanovena náplň a rozsah jednotlivých úkolů, kompetence pracovníků všech úrovní a jejich odpovědnost.

Odbor hospodářské úpravy lesů

Pro metodické řízení HÚL byl u LČR vytvořen odbor hospodářské úpravy lesů. Tento odbor zodpovídá za dodržování harmonogramu obnov LHP, za organizaci obchodní veřejné soutěže, za tvorbu a odbornou úroveň LHP v souladu s platnou legislativou a v souladu s lesnickou politikou, platnými koncepcemi a strategií LČR. Pracovníky odboru jsou specialisté HÚL, kteří garantují zpracování a předání všech podkladů pro vyhotovení LHP, průběžně provádějí kontrolu časového postupu a kvality jednotlivých vyhotovovaných LHP na přidělených LS a LZ. Dále zodpovídají za odbornou správnost vyhotovení jednotlivých LHP podle uzavřených smluv a garantují odborně správné využívání dat nových LHP na LS a LZ. Dalšími pracovníky odboru jsou specialisté digitálního zpracování LHP, kteří kontrolují a přebírají veškerá digitální grafická data zpracovávaných LHP a zodpovídají za kvalitu a odbornou správnost těchto dat u jednotlivých LHP na přidělených LS a LZ. Dále garantují instalaci a softwarově správné využívání digitálních dat nových LHP a zajišťují školení a podporu LS a LZ při využívání digitálních dat a programů pracujících s daty v prvním roce platnosti LHP.



Úloha provozních pracovníků

Značné množství úkolů a zodpovědnosti přechází při tvorbě LHP i na lesní správce (ředitele lesních závodů) a jejich zástupce. Zodpovídají zejména za přípravu a zpracování veškerých podkladů pro obnovu LHP, dále za uplatnění vlastního záměru hospodaření, za reálnost navrhovaných opatření včetně závazných ustanovení LHP a za technickou a organizační spolupráci se zhotovitelem LHP. Zvláště důležitá je příprava pozemkových podkladů, správné vylíšení a identifikace majetku, pro který je zpracováván nový LHP.

Nezastupitelnou úlohu při tvorbě LHP má v rámci revíru (polesí) revírník (vedoucí polesí). Zodpovídá za určení a vyznačení vlastnických hranic, za navrhovaná podrobná opatření v LHP, jejich projednání a odsouhlasení se zpracovatelem LHP a zjišťování zásob u částí porostů průměrkováním.





Při tvorbě LHP spolupracují též pracovníci oblastních inspektorátů. Zejména oblastní inspektoři se účastní obchodních veřejných soutěží, organizují základní a závěrečná šetření k obnově LHP, spolupracují na přípravě a organizaci školení HÚL a na přípravě podkladů k obnově LHP. Důležitou roli plní též inspektoři pro genetiku, pěstování a ochranu lesů OI, kteří zodpovídají za přípravu podkladů pro vyhlášení genových základen a zabezpečují výběr porostů pro uznání ke sklizni osiva a schvalovací řízení k jejich uznání. Díla LHP vypracovávají pro LČR soukromé právnické osoby, které mají k této činnosti licenci udělenou ministerstvem podle platného zákona o lesích (dále zhotovitelé).

Lesy České republiky, s. p., deklaruje svůj zájem na kvalitní přípravě a vyhotovení lesních hospodářských plánů mimo jiné i tím, že je vydávána uvedená publikace o hospodářské úpravě lesů u LČR. Publikaci obdrží všichni zaměstnanci LČR ve výše uvedených provozních funkcích, kteří se spolupodílejí na vyhotovení nových LHP.

Využití lesních hospodářských plánů

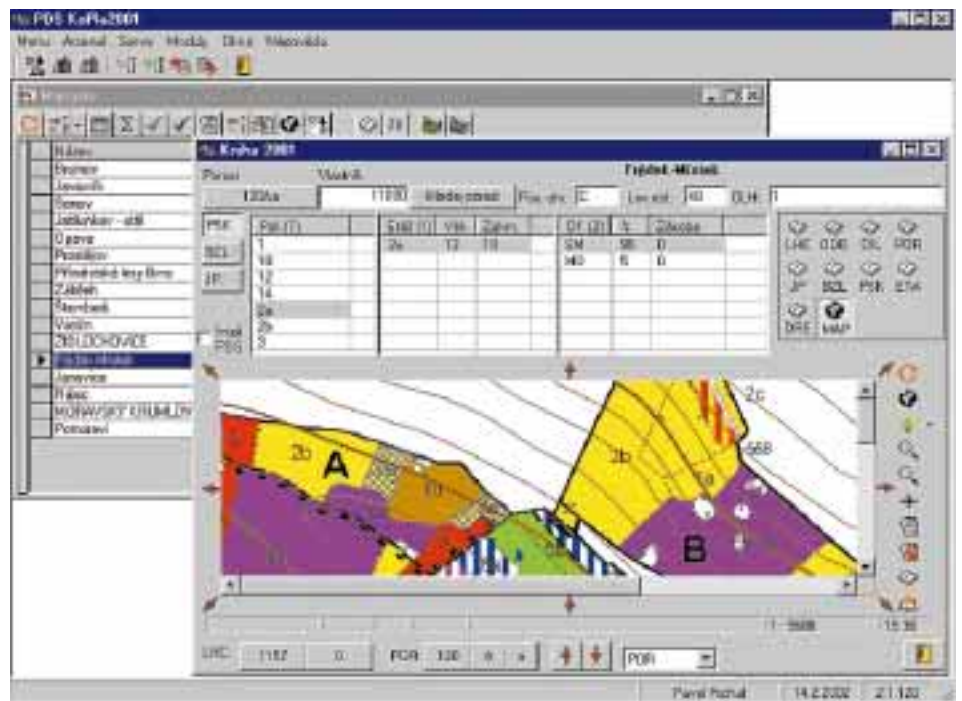
V dlouhodobé strategii hospodaření je nezbytné, aby ve zpracovávaných dílech LHP byly zakotveny základní strategické materiály LČR, jako jsou „Program trvale udržitelného

hospodaření u LČR“ a „Program plnění cílů veřejného zájmu u LČR“. Je proto velkou snahou odboru HÚL ředitelství LČR, aby s těmito základními materiály byli podrobně seznámeni a byli jimi vybaveni i jednotliví zhotovitelé LHP, stejně jako již byli na semináři HÚL v loňském roce seznámeni a budou vybaveni i publikací „Hospodářská úprava lesů“. Z pohledu dlouhodobé využitelnosti děl HÚL je nezbytné, aby LHP a další díla byla zpracovávána podle jednotné koncepce, v jednotném uspořádání a osnově, obecně pak dlouhodobě v jednotném otevřeném formátu a tvaru.

Standardizace a vysoká kvalita jsou nezbytnou podmínkou LHP pořizovaných u LČR. Základní podmínkou analogových, ale především digitálních výstupů LHP je jejich přehlednost a dlouhodobá použitelnost bez ztráty kvality pořizovaných dat.

V duchu této koncepce pak LČR vedou jednání se všemi zhotoviteli LHP s maximální snahou dořešit některé dosud ne zcela standardně sjednocené výstupy LHP tak, aby tato díla dlouhodobě a kvalitně sloužila pro rozhodování nejen odborných lesních hospodářů, ale i pro rozhodování dalších manažerů podniku. Většina pracovníků LČR je jistě seznámena s koncepcí budování informačního systému LČR, jehož páteří jsou data lesních hospodářských plánů. V současné době se intenzivně hledá řešení, které umožní efektivní a uživatelsky pohodlné využívání dat LHP, včetně dat grafických na všech organizačních úrovních LČR. K tomuto problému se ještě podrobněji vrátím v některém z příštích článků o hospodářské úpravě lesů.

Ing. Jaroslav Zezula



REPORTÁŽ

Hospodářská úprava lesů je službou vlastníkům a současně základem prosperity lesního podniku

HÚL prodělala v posledním desetiletí zásadní změnu především transformací ÚHÚLu, kdy na trhu služeb vznikly privátní taxační firmy. Souběžně s tím došlo k rozvoji nových technologií a jejich širokému uplatnění při tvorbě LHP a jejich aplikací. Také u našeho podniku se během let přístup k této profilové lesnické dis-

ciplně měnil a v loňském roce vznikl na ředitelství samostatný odbor HÚL, kterému byli podřízeni specializovaní pracovníci v jednotlivých regionech. S cílem poznat práci specialisty HÚL jsem se vypravil za Ing. Lubomírem Chmelíčkem, který má na starosti lesní správu oblastních inspektorátů Krnov, Frydek – Místek,

Šumperk a zčásti Zlín (LS Vsetín). Dali jsme si schůzku na LS Šternberk, kde byl vyhotoven nový LHP s platností od 1. ledna 2000 do 31. prosince 2009. Doprovázel nás pan lesní správce Ing. Jiří Hanuš.

Obecně lze práci územního specialisty HÚL charakterizovat takto: odborně a metodicky řídí pracovníky lesních správ v rámci obnov LHP od začátku prací až po předání výstupů, zabezpečuje a kontroluje podklady a kvalitu prací, garantuje odbornou správnost LHP, jedná s orgány SSL a ochrany přírody, zabezpečuje školení lesního personálu v oblasti HÚL. Intenzivně a úzce spolupracuje v každém roce nejméně se šesti lesními správami – vždy mini-

málně na dvou LS regionu se LHP připravuje, na dvou vyhotovuje a na dvou schvaluje, kontroluje a předává. Specialista každoročně organizuje minimálně dva základní protokoly, předkládá dva až tři LHP ke schválení a účastní se jako odborný garant LČR závěrečných protokolů a schvalovacího řízení.



Budova Lesní správy Šternberk

Obnova lesních hospodářských plánů u LČR

Koncepce HÚL u LČR vychází z faktu, že lesní zákon definuje LHP jako nástroj vlastníka, poťazmo správce lesního majetku. HÚL je chápána jako služba, která vlastníkům nabízí „výrobu“ LHP, s jehož pomocí mohou efektivně obhospodařovat a řídit své lesní majetky, samozřejmě v rámci platné legislativy. V zákonných limitech lze LHP pružně přizpůsobovat představám a potřebám vlastníka. Náš podnik na obnovu každého LHP vypisuje veřejnou obchodní soutěž. LHP se poté vyhotovuje na základě uzavřené smlouvy o dílo a podle odborného metodického dokumentu „Zadávací protokol“ (který byl popsán v článku Ing. J. Zezuly). LHP je obnovován za důsledné spoluúčasti pracovníků příslušné LS. Jejich podíl představuje až třetina prací na celém LHP. Obnova LHP u LČR probíhá v tříletém cyklu. V prvním roce (předposledním roce platnosti LHP) se provádí příprava pozemkových podkladů, koncipují se

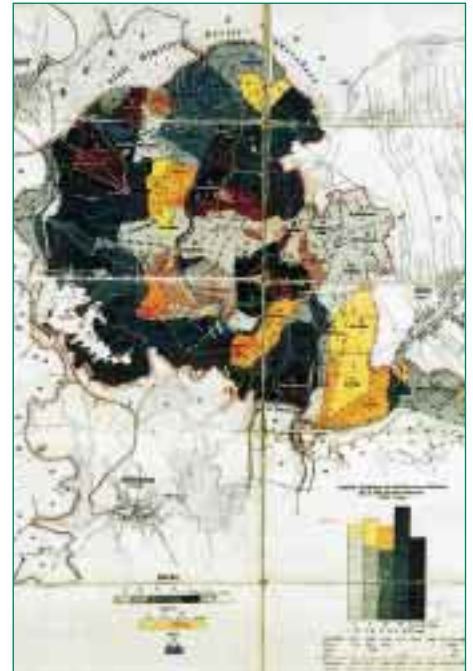
záměry a úkoly v hospodaření LS (LZ), připravuje se návrh na vyhlášení kategorií lesů ochranných a zvl. určených, připravují se HS a rámcové směrnice hospodaření, vyhotovuje se prostorové rozdělení lesa a kategorizace dopravní sítě, projednávají se plány péče a řeší se problémy s orgány ochrany přírody. Ve druhém roce (posledním roce platnosti LHP) se připravuje základní protokol k vyhotovení LHP, taxační firma provádí vlastní zařizovací práce v terénu, kontroluje se tvorba LHP, projednávají navržená opatření LHP. Ve třetím roce (prvním roce platnosti LHP) se kontroluje navržený LHP, schvalují se výjimky a konečně na závěr SSL schvaluje celý LHP a LS přebírá jeho výstupy v analogové (tištěné) a digitální podobě - hospodářské knihy, plochové tabulky, všeobecné části a mapy - porostní, obrysové, přehledové, organizační, dopravní, hospodářských opatření, souborů a podsouborů lesních typů.



Lesní správce Ing. Jiří Hanuš

Obnova LHP na Lesní správě Šternberk

Lesní správa Šternberk spravuje státní lesy o výměře 20 888 ha, katastrální rozloha činí 97 000 ha. Tvoří ji dva lesní hospodářské celky - Pomoraví (3862 ha) a Šternberk (17 026 ha). Organizačně je rozdělena na 15 revírů se státním lesem a 2 revíry s výkonem OLH u soukromých vlastníků. Ztěžujícím faktorem hospodaření jsou velmi pestré přírodní podmínky - zasa-



Historická mapa šternberských lesů

huje sem pět PLO. Zcela převažuje 3. LVS (50 %) a 4. LVS (25 %). Významný je i 1. LVS (6,5 %), který je tvořen luhem kolem řeky Moravy. Široká škála hospodaření přechází od lužních stanovišť až po živná a oglejená stanoviště vyšších poloh. Zcela dominantní jsou živná stanoviště (60 %). Dominantním přírodním reliktem na území LS je CHKO Litovelské Pomoraví (4104 ha, z toho 467 ha v I. zóně), které bylo pro svoji výraznou odlišnost vyčleněno jako samostatný LHC. Na území LS jsou vyhlášeny 2 NPR, 9 PR a 6 PP; 380 ha lesů je v ochranném pásmu zdrojů léčivých a stolních minerálních vod. Je zde 6 genových základů o celkové výměře 1235 ha. Již z tohoto výčtu jsou zřejmé problémy, které se objevily při obnově LHP.

Prvním problémem byla nutnost vylížit dva LHC (§ 24, odst. 4 zákona o lesích připouští zpracování LHP pro lesy o výměře nejvýše 20 000 ha), takže se souběžně vyhotovovaly dva LHP. Vzhledem k pestrým přírodním podmínkám bylo navrženo 45 HS a rámcových směrnic hospodaření. Složitá byla kategorizace lesů - od lesů ochranných, přes lesy zvl. určené v PHO I, lesy v ochrann. pásmech zdrojů léčivých a stolních minerálních vod, lesy v NPR, PR a PP, v I. zónách CHKO, lesy se zvýšenou funkcí půdoochrannou, lesy potřebné pro zachování biologické různorodosti, lesy příměstské se zvýšenou rekreační funkcí (navrženy z podnětu SSL). Úspěšné vyřešení kategorizace a dalších náležitostí LHP bylo podmíněno složitým diplomatickým jednáním s orgány SSL a ochrany přírody v šesti okresech. Zcela mimořádná spolupráce byla se Správou CHKO Litovelské Pomoraví díky vedoucímu správy Ing. Ivo Macharovi a Mgr. Václavu Poláškovu, a to počínaje včasným předložením návrhů plánů péče pro jednotlivá chráněná území i celou CHKO,



Část porostní mapy LHC Šternberk



vstřícností a vzájemným respektováním zájmů obou stran při stanovení hospodářských opatření v návrzích plánů péče před jejich schválením. Za příkladnou je možno považovat i spolupráci se zařizovatelem a provozním personálem. Potřeba uplatnit nové trendy hospodaření u LČR (Program trvale udržitelného hospodaření) v pestrých přírodních podmínkách (tj. podrostní hospodářský způsob, maloplošné clonné formy, jednotlivý výběr, biologická racionalizace) kladla vysoké nároky na aktivní spoluúčast lesního personálu při vytváření LHP a tím i na taxační firmu. Zpracovatelem LHP byla firma Taxonia, a. s., z Olomouce, která se svého úkolu zhostila s vysokou profesionalitou a erudicí.

Rozhodující pro kvalitu LHP je aktivní přístup a spolupráce provozních pracovníků. Právě oni, jako výkonní lesní hospodáři svými požadavky vytvářejí prostřednictvím taxační firmy jeho podobu. Smyslem nového pojetí LHP je naučit revírníka myslět koncepčně a samostatně rozhodovat a reagovat na měnící se podmínky vývoje porostů. To je významný rozdíl oproti minulosti, kdy byl LHP detailně rozepsanou kuchařkou a lesník pouze jeho vykonavatelem. Zpracování LHP dnes klade zcela mimořádné nároky na personál LČR. Zajímalo mne, jak se s tím na LS Šternberk vyrovnali. Proto jsem také položil několik otázek panu lesnímu správci.

Kdy jste se začali připravovat na obnovu LHP?

S přípravou obnovy LHP jsme začali již v roce 1997. Od 1. ledna 1997 byla totiž k bývalé LS Šternberk v rámci reorganizace připojena převážná část bývalé LS Litovel. Tím vznikl problém dvou LHC s rozdílnou dobou platnosti LHP. Podstatnější potíž byla v tom, že názory revírníků na obou bývalých správách byly do značné míry odlišné a bylo nutné sjednotit záměry hospodaření v závislosti na přírodních podmínkách, stupně rozpracovanosti porostů a stavu porostů ve výchově a před obnovou. Vlastní odborná příprava začala v roce 1998 po konsolidaci vztahů na nové LS Šternberk. Už předem jsme věděli, že nebudeme od LHP očekávat detailní předpisy mytních těžeb, prořezávek a probírek. Nelze ale hospodařit bez koncepčního záměru s delším časovým horizontem a z toho důvodu dostal každý revírník za úkol zpracovat záměr hospodaření na svém revíru v příštím decenniu a navrhnout způsob a intenzitu rozpracování jednotlivých porostů, které vstupují do obnovy s přednostním rozpracováním pro využití přirozené obnovy.

Poté jsme provedli inventarizaci veškeré přirozené obnovy pro stanovení plošného rozsahu prvního věkového stupně, který bude předmětem zařízení, a to plně v souladu s novým pokynem k vedení LHE. Ostatní přirozená obnova, inventarizovaná v ploše bude zahrnuta do výhledových plánů uvolňovacích a obnovních těžeb s postupným vykazováním přírůstu přirozené obnovy. Tato inventarizace nám velmi pomohla při komunikaci se zařizovateli a následně byla solidním podkladem pro rozhodování revírníka pro následná hospodářská opat-

ření v obnově lesa. Nespornou výhodou těchto opatření je vysoká variabilita a operativnost obnovních postupů, kdy se zákonitě mění názory na způsob a postup obnovy s vývojem přirozené obnovy diferencovaně na každém stanovišti. Revírník potom není v zajetí stanoveného předpisu LHP, ale vnáší do této složité odborné činnosti svoji dovednost, odbornou způsobilost a zosobňuje ve lese sám sebe. Souběžně jsme provedli důslednou inventarizaci pozemkové evidence, tj. pozemků, které jsou ve správě LČR. Katastrální mapy s označenými parcelami podle majetkové držby jsme včas předali zařizovatelské firmě jako podklad pro zařízení lesních pozemků s právem hospodaření LČR. Souběžně s tím proběhla celá řada jednání se SSL a orgány ochrany přírody, zejména pak se Správou CHKO Litovelské Pomoraví ve věci zpracování plánů péče na území CHKO, kdy se hledal kompromis mezi zájmy Správy CHKO a zájmy LS. Ne vždy to byla cesta schůdná už jen proto, že není možné tento cenný přírodní relikt o tak rozsáhlé výměře ponechat v bezzáhrovém režimu a jsou zde potřebná obnovní opatření, která povedou ke zvýraznění a rozvoji tohoto vzácného přírodního prostředí. Mám příjemný pocit, že došlo ke vzácné shodě a ujasnění názorů ve společném zájmu, což se projevuje i při dalších jednáních s obdobnou problematikou.

Důležitým bodem přípravy bylo navržení jednotného systému rozdělení lesa, který jsme pojali podstatně jinak, než bylo zvykem v letech minulých. Navržená rozdělovací síť byla volena tak, aby v odděleních s probíhající a plánovanou obnovou byla větší přehlednost a identifikovatelnost porostních skupin a etází, protože v příštích letech očekáváme podstatně větší rozdrobení porostů řadou menších obnovních prvků. Proto v těchto lokalitách byly navrženy menší jednotky prostorového rozdělení lesa s využitím lesní komunikační sítě. Stěžejním úkolem bylo zpracování koncepce hospodaření podle hospodářských souborů. Pro státní správu byly, bohužel, nepříjemné naše návrhy dob zajištěnosti u jednotlivých HS, které byly navrženy diferencovaně s ohledem na přírodní a stanovištní podmínky, ale také zohledňovaly rozdílné možnosti s přirozenou obnovou stinných dřevin, takže jsme museli nakonec kompromisně všude uplatnit zákonem danou lhůtu 7 let. Nemohu se ubránit dojmu, že pracovníkům SSL lze těžko vysvětlovat záměry při uplatňování jemných forem hospodaření, když znají jen pojem clonná seč jako všelék v podrostním způsobu hospodaření a nedovedou vždy akceptovat obrovskou variabilitu možností v obnově lesa.

Jak probíhala spolupráce s taxátory?

Vlastní spolupráce mezi zařizovatelem a revírníkem byla téměř každodenní. Podle mého názoru je LHP dílo především revírníka, to je výkonného lesního hospodáře, a má-li výkonně hospodařit, pak ať je to především jeho dílo kompletně zpracované po technické stránce

zařizovatelem. V porostních skupinách nemáme umístěny těžby, s výjimkou mýtních úmyslných těžeb v ochranných lesích, v národních přírodních rezervacích, v I. zónách CHKO a u stanoveného těžebního etátu mýtní těžby (součást závazného ustanovení maximální celková výše těžby) jen do 20 %, tj. pouze jako východiska obnovy a první fáze clonných sečí. To považují za významný moment v rozhodovacím procesu výkonného lesního hospodáře, který dává tvůrčí prostor v rozhodovacím procesu, ale také obrovskou zodpovědnost za přijatá rozhodnutí. V tom je ale také výhoda. Nutí to k dalšímu studiu nejen knih, ale především přírody samé a dává to prostor ke konzultaci pro vytříbení vlastního názoru. V průběhu zařizovatelských prací jsme se pravidelně scházeli i na úrovni LS. Vyvrcholením byly kontrolní pochůzky za účasti zařizovatele, revírníka, lesního správce a Ing. Lubomíra Chmelíčka, kdy se jednotlivá navržená opatření náležitě zhodnotila. Protože výchova porostů je v novém LHP řešena pouze umístěním naléhavých výchovných zásahů v ploše (závazné ustanovení minimální plošný rozsah výchovných zásahů do 40 let věku), zpracováváme v současné době výhledové plány výchovných zásahů pro všechny porosty, které by měly vstoupit do výchovy během příštích 10 let. Ty budou nepostradatelným podkladem pro každoroční zpracování těžebních a pěstebních projektů. Velkou pozornost jsme při projednávání se zařizovatelem věnovali návrhu třetího závazného ustanovení LHP, tj. minimálnímu podílu melioračních a zpevňujících dřevin při obnově porostu.

Dnes přebíráte poslední části nového LHP. Využíváte i jeho digitální podobu?

Jsmo jedna ze správ, která z vlastní iniciativy dosáhla toho, že všechny její revíry jsou vybaveny výpočetní technikou. Bohužel, digitální výstupy LHP využíváme pouze na lesní správě. Revírníci pracují pouze s numerickou částí hospodářské knihy, která je natažena do programu LHKE. Ale snad během dvou let by se to mělo změnit a revírníci dostanou výkonné a programově vybavené počítače. Sám na sobě jsem zjistil, jaká je to obrovská výhoda pracovat s digitálními daty, jednotlivými vrstvami map, jak je jednoduché a rychlé zpracovávat koncepční záměry přímo v počítači. Bylo by dobré, aby takovou možnost měli i revírníci. Pro revírníky je grafická podoba dat nesmírně důležitá z praktických důvodů. Dnes vyhotovují technologické zákresy pro těžební a pěstební projekty ručně na kopírovaný výřez obrysových map. Věřím, že i oni si v blízké budoucnosti budou výřezy tisknout na tiskárně přímo z počítače a zákresy na technologické karty provádět editováním přímo v počítači.

Poslední otázku jsem položil Ing. L. Chmelíčkovi: Jak vidíte možnosti využití jednotlivých částí LHP?

Možnosti využití jednotlivých částí LHP jsou poměrně velké, a to na všech úrovních našeho podniku. Od nejnižší úrovně revírníků resp. po-

lesných, kterým slouží numerická i grafická data LHP dnes hlavně v analogové formě (hospodářská kniha a mapy) pro zpracování těžebních i pěstebních projektů, konkrétní návrhy pěstebních opatření a těžebních zásahů a neodmyslitelně pak jako podklad pro vedení LHE (dnes v programu LES). Na úrovni LS (LZ) slouží zejména k přehledu o svěřeném majetku, přehledu o závazných ustanoveních LHP, poskytuje podklady pro diferenciaci a optimalizaci pěstebních opatření a těžebních zásahů a podklady pro krátkodobé i dlouhodobé plánování. Velký význam LHP je v pravidelném poskytování objektivních údajů o stavu lesa a plnění plánovaných záměrů (včetně způsobu hospodaření) všech organizačních jednotek. Je to takový nezávislý audit. Ne nadarmo se dlouhá léta prováděly v rámci schvalování nových LHP tzv. vnější kontroly práce lesního personálu. Kontrola měla, na základě nového LHP, vždy jedinečnou možnost porovnat a objektivně vyhodnotit hospodaření za uplynulých 10 let. Mimořádný význam má LHP pro koncepční záměry, výhledy a strategická rozhodnutí všech řídicích pracovníků podniku.

Analogové výstupy, jak hospodářské knihy, mapy, ploché tabulky i všeobecná část LHP, jsou již standardně využívány. Také používání digitálních numerických dat LHP (v programu LHKE či v nově zaváděném programu LES) je zvládnuto. Rezervy jsou však ve využití digitálních grafických dat, a to na všech úrovních. Budoucnost je v propojení numerických a grafických dat LHP. K tomu je nutné zabezpečit odpovídající počítače a jejich softwarové vybavení. Již dnes je možné zobrazování a prohlížení jednotlivých grafických vrstev LHP, tisky jednotlivých druhů map či výřezů. Daleko určitě není doba, kdy bude běžné vstupovat i do grafické části LHP, editovat zde jak návrhy technologických postupů a projektů, ale i realizovat těžební či pěstební zásahy atd. Tady HÚL navazuje na činnost mimořádně důležitou pro dobrého lesního hospodáře, a to je řádné vedení LHE. Grafické vedení LHE s využitím grafických dat LHP jistě není vzdálenou budoucností.

Hlavně však jde o to, aby se celá HÚL stala našemu provozu skutečným pomocníkem pro rozhodování na všech úrovních a v různých časových horizontech. Jejím hlavním cílem je odpovídat na reálné požadavky lesního hospodáře a pro jeho rozhodování poskytovat kvalitní informace a současně vytvářet i uživatelsky příjemný servis.

Děkuji za rozhovor, Jan Řezáč

1. Ing. Lubomír Chmelíček s Ing. Jiřím Hanušem
2. Lesní správce kontroluje zkmenění
3. Ing. L. Chmelíček ukazuje práci s výškoměrem
4. Ve světlinách a porostních okrajích se spontánně rozvíjí přirozené zmlazení
5. Zjišťování přírůstu
6. Jednotlivé části lesního hospodářského plánu



NATURA 2000

situace v České republice

V minulém čísle Lesu zdar jsme informovali o systému Evropské unie na ochranu přírody – NATURA 2000, tj. o budování soustavy evropsky významných chráněných území. Dnes se pokusíme přiblížit, co NATURA 2000 znamená pro Českou republiku v rámci jejich příprav na vstup do EU.

Předně je nutno konstatovat, že ČR neuspěla při vyjednávání s EU ve snaze dosáhnout v této oblasti přechodného období. To znamená, že v okamžiku vstupu do EU bychom již měli mít směrnice, podmiňující vznik soustavy NATURA 2000, začleněné do národní legislativy a také je beze zbytku realizovat. V září 1999 jmenovalo ministerstvo životního prostředí Agenturu ochrany přírody a krajiny (AOPK) národním koordinátorem vytváření soustavy NATURA 2000 v České republice. Protože jsme nezískali přechodné období, měla by ČR do konce letošního roku určit budoucí lokality soustavy NATURA 2000 na svém území. Tomu však musí předcházet několik kroků. Po podrobném srovnání legislativy ES a ČR na ochranu přírody se jako nanejvýš nutná ukázala novelizace zákona 114/1992, na ochranu přírody a krajiny. Návrh má být do konce letošního roku předložen Vládě ČR.

Realizace směrnic

Realizace soustavy chráněných území ES se skládá z naplnění obou směrnic, o kterých jsme psali v minulém čísle, tj. směrnice o ptácích a směrnice o stanovištích. Při určení území (SPA) podle směrnice o ptácích je možné vycházet z tzv. „významných ptáčích území“ (IBA – Important Bird Areas). V rámci stejnojmenného celosvětového projektu mezinárodní organizace na ochranu ptáků a jejich stanovišť BirdLife International již Česká společnost ornitologická určila v ČR 16 těchto území. Předpokládá se, že budou doplněna dalšími 20 suchozemskými i mokřadními lokalitami, nezbytnými pro obecnou a speciální ochranu ptáků v ČR. Určitá pozornost bude muset být věnována tomu, aby lokality navržené do soustavy NATURA 2000 zahrnovaly i klíčová hnízdiště, zimoviště, místa zastávek a místa pelichání, a to včetně některých v ČR poměrně běž-



Tůňe a slepá ramena jsou domovem řady chráněných rostlin a živočichů

ných, ale v zemích ES vzácných ptáčích druhů, zařazených do přílohy I. směrnice o ptácích.

Naplnění směrnice o stanovištích bude v podmínkách ČR pravděpodobně o něco složitější. Především proto, že zde chybí údaje o rozšíření a rozloze jednotlivých typů přírodních stanovišť, uvedených v příloze I. směrnice o stanovištích. Přestože máme velmi vyvinuté a vědecky podložené systémy klasifikace biotopů a různých složek životního prostředí, například Curyško - Montpelliérský fytoocenologický systém, lesnickou typologii (Průša, Plíva), geobiocenologickou typologii atd., nic z toho nelze zcela použít. Nemáme tyto systémy kodifikované žádným právním předpisem ani nejsou použity pro celé území republiky. Navíc klasifikační systém stanovišť, který platí v EU, představuje kombinaci vědeckých a politických kritérií. Mapování rozšíření a rozlohy typů přírodních stanovišť z přílohy I., jehož garantem je AOPK, nebylo možné zahájit bez sjednocení existujících podkladů a vytvoření jednotného systému stanovišť pro podmínky přírody a krajiny v ČR („převodního klíče“). V roce 2000 začalo ověřování metodiky mapování na vybraných modelových územích. Výstupem celostátního mapování, které se naplno rozběhlo v letošním roce, budou příslušné mapy biotopů (přírodních stanovišť), klasifikovaných podle přílohy I. směrnice o stanovištích. U tzv. prioritních typů stanovišť je pak nutné nahlásit evropské komisi veškeré lokality výskytu. U ostatních typů se doporučuje nahlásit cca 60-80 % jejich celkové rozlohy. Návrhy obsahující méně než 60 % jsou EK vráceny členským státům k dopracování.

Závěr

Na základě předběžných analýz je odhadováno, že soustava Natura 2000 může pokrýt

i 20 % území ČR. Vedle překryvu s existujícími zvláště chráněnými územími se bude řada lokalit nacházet i v dosud nechráněné krajině. Přitom se předpokládá, že všechna území soustavy Natura 2000 budou v ČR vyhlášena jako zvláště chráněná území, zejména národní přírodní rezervace. Současně však má dojít k výraznému posunu v zákonem stanovených ochranných podmínkách od restriktivní ochrany k aktivní cílené ochraně. Členské země jsou povinny na veškerých vyhlášených lokalitách soustavy chránit veškeré přírodní jevy, kvůli nimž došlo k vyhlášení, a v šestiletých intervalech na základě pravidelného monitoringu hlásit Evropské komisi stav všech těchto území. Celkové náklady na péči o území soustavy Natura 2000 v ČR jsou odhadovány na 3 mld. Kč ročně. Zdroj těchto prostředků je nutno nejprve vybudovat a legislativně zajistit. Většina území bude zřejmě obsahovat typy přírodních stanovišť, jejichž zachování je závislé na pravidelném obhospodařování s cílem zabezpečení předmětu ochrany. Konkrétní ohraničení lokalit a jejich vnitřní ochranný režim by měly být výsledkem konsensu všech dotčených subjektů. V této souvislosti nabízíme orgánům ochrany přírody kvalifikovanou diskusi při vymezování jednotlivých území, stanovení cílů ochrany a způsobů jejich dosažení, včetně řešení nákladové stránky.

(Při přípravě příspěvku bylo využito článku RNDr. Jana Plesníka, CSc. „Zákonodárství Evropských společenství na ochranu přírody: výzva pro ČR“ z časopisu Ochrana přírody 9/2000 a článku RNDr. Petra Rotha, CSc. „Natura 2000 - naděje nebo důvod k obávám?“ z časopisu Environmentální aspekty podnikání 1/2001)

Redakce

Větrné kalamity – jak dál?



Ohlédnutí za závěrem roku 2000 se nese v znamení temných dní v životě lesa, jakož i lesníků. Především veškeré nenadálé situace přináší úvahy o smysluplnosti naší práce. Mám na mysli živelní kalamity, které člověk nemůže ovlivnit. Jak již bylo uvedeno v minulých číslech Lesu zdar, ve dnech 6. a 7. listopadu 2000 silný vítr způsobil v různých částech Hrubého Jeseníku škody na lesních porostech. Lesní správa Loučná nad Desnou se tato bořivá síla dotkla o něco méně než okolních lesních správ, přesto výsledek řádění živlu byl smutný. Vlivem silného větru, umocněného tryskovým momentem, který byl vytvořen konfigurací terénu a pohybem větru směrem z údolí k hřebenu, došlo při horní



hranici lesa k plošné kalamitě. O to s horším výsledkem, že se jedná o zachovalou část lesní správy s původní horskou jeřábovou smrčínou, o semenné porosty určené pro sběr osiva fenotypové kategorie A v 8. LVS.

V tuto chvíli mě napadá jediné, a to uctěme minutou ticha památku padlých vzrostlých lesních velikánů. U zasvěcených lesníků, kterým jsem v závěru roku 2000 sdělil, že „Jezerná padla kalamitou“, proběhl stín na duši a mnohý z nich nemeškal tuto zkázu zhlédnout. Zničené porosty sloužily jako zásobárna kvalitního osiva pro potřeby obnovy hřebenových partií lesní správy. Z ležících velikánů se podařilo sebrat 250 kg osiva. Ale rozbory jakosti ukázaly jeho nízkou kvalitu, což je důsledek nepříznivých klimatických podmínek v průběhu roku, především přísušků v srpnu a září.

V minulosti oblast LHC Loučná nad Desnou postihovaly větrné kalamity v určitých intervalech. Jednalo se o desetileté periody, které se křížily s periodami třicetiletými. I rozsah se lišil, ale nebyly výjimky v rozsahu od 50 do 100 tis. m³ i více. Z historických pramenů jsou patrné větrné kalamity velkého rozsahu. Např. v roce 1897 (5. – 7. 10.) byly na tehdejších panství Liechtensteinů v revíru Annenské hory, dnes část revíru Přemyslov a Vozka, postiženy větrnou kalamitou porosty o výměře cca 300 ha v celkové výšce 90 tis. m³. Z nedávné minulosti je nutně připomenout větrnou kalamitu z přelomu listopadu a prosince 1980. Přesná čísla se mi nepodařilo získat, protože statistická hlášení nevystihují skutečný rozsah a zpracování kalamitního dříví. Rozsah kalamity lze stanovit v rozsahu 160 – 200 tis. m³, přičemž v důsled-

ku suchých let a pozdního zpracování polomů vznikla rozsáhlá kůrovcová kalamita, která se zpracovávala až do roku 1986.

Jak je patrné z historických záznamů, již v minulosti se negativně podílel intenzivní způsob hospodaření na umístění a rozsahu větrných kalamit. Způsob hospodaření pak plně potvrdil příčiny vzniku kalamit v oblasti LHC Loučná nad Desnou, především kalamity v roce 1980. Za hlavní příčinu lze považovat obnovu holou sečí v hřebenových partiích podle platné legislativy v daném období. Jestliže si uvědomíme, že holá seč představovala tehdy „racionální způsob obnovy“ – a tři hektarová holá seč byla běžná, tak to byla zásada mylná, protože obnažené porostní stěny byly nejzranitelnějším článkem lesního ekosystému horských poloh.

Konfigurace horského prostředí v oblasti lesní správy nutí výkonné lesní hospodáře volit individuální přístup při volbě způsobu obnovy, řešit problémy volbou šetrných technologií a obnovních případně výchovných zásahů podle zásad LČR. Přestože jsme se při zavádění jemných způsobů hospodaření do praxe setkávali s hlasy: „To už tady v 50. letech bylo a jak to dopadlo?“, tak je zřejmé, že citlivý přístup přináší ovoce v podobě přirozené obnovy, kde v minulosti nebylo tuto vizi možné ani domyslet. Především je však patrné, že se nenaplnily katastrofické předpovědi lesnických oponentů. To znamená, že v porostech, kde byla cílevědomě uplatněna myšlenka jemného hospodaření, nedošlo k žádným výrazným škodám větrem.

Ing. Pavel Jonák

Žádost

Vážení kolegové lesníci,

obracím se na vás s prosbou o spolupráci při mapování výskytu kaštanovníku setého a inventarizaci jeho zdravotního stavu s ohledem na výskyt karanténní choroby *Cryphonectria parasitica*. Uvedené téma mám jako předmět diplomové práce. Cílem šetření je zjistit v letech 2001 – 2003 lokality výskytu (katastr obce, bližší specifikace), počet jedinců, jednotlivý či skupinový výskyt, přibližné stáří a zdravotní stav. Uvedené údaje, prosím, zasílejte na adresu: MZLU, FLD, Ústav ochrany lesů a myslivosti, Zemědělská 3, 613 00 Brno, e-mail: jankov@mendelu.cz, nebo na adresu: Oblastní inspektorát Brno, Dukelská 89, 614 00 Brno – Husovice, e-mail: sebek.oi16@lesycr.cz

Pavlna Haltořová

Lesy ČR, s. p., navázaly spolupráci s Junákem



Dne 29. listopadu 2000 podepsali v Praze představitelé našeho podniku a Junáka (Svazu skautů a skautek České republiky) dohodu o vzájemné spolupráci. Podnik zastupoval administrativní ředitel Ing. Břetislav Jakubec a Junáka jeho starosta JUDr. Jiří Navrátil. Smlouva je prvním krokem k rozšíření dlouholetých neformálních styků obou organizací. V současné době se shodují v řadě oblastí, především v péči o životní prostředí a ochranu přírody. Protože smlouva se týká především spolupráce na úrovni nižších organizačních jednotek, stručně shrneme její obsah.

Obě organizace se mají podle vlastního uvážení informovat o těch činnostech a potřebách, které souvisejí se společnými zájmy a možnostmi konkrétní spolupráce (ochrana přírody, životního prostředí, pracovní a pozorovací zapojení apod.). To by mělo být zajištěno výměnou informačních materiálů (časopisů, bulletinů, zpravodajů, metodických brožur atd.). Obě organizace chtějí spolupracovat při veřejně prospěšné čin-

nosti, zejména při ochraně životního prostředí a ochraně přírody. LČR proto Junáku poskytnou konkrétní přehledy těch prací (pozorování) a jiných námětů, u kterých budou mít zájem na zapojení organizací a členů Junáka. Junák také vítá záměry LČR vyjádřené v publikaci Program 2000, zejména jde o zvýšení důrazu na mimoprodukční funkce lesů a vůli upřednostňovat přírodě blízké hospodaření v lesích.

LČR a Junák se dohodly, že si budou navzájem poskytovat podle potřeby své objekty (chaty, ubytovny, tábořiště apod.). Dohody podle konkrétní situace mohou být uzavírány jak na úrovni ústředí, tak i na úrovni nižších organizačních jednotek (LS, LZ). Na straně Junáka musí jít vždy o organizační jednotky vybavené právní subjektivitou. Junák se zavázal, že doporučí svým Okresním a Střediskovým radám, aby vyhledaly přímý kontakt s organizačními jednotkami LČR podle územní příslušnosti a na základě uzavřené dohody zahájily oboustranně prospěšnou spolupráci. O uzavřených dohodách by měly nižší organizační jednotky informovat své ústřední orgány.

LČR se zavázaly umožnit Junáku krátkodobé i dlouhodobé táboření a pořádání akcí na pozemcích ve své správě, pokud to nebude odporovat posláním těchto pozemků a pokud to bude v dostatečném časovém předstihu projednáno s příslušnou organizační jednotkou LČR a písemně stvrzeno. Členové Junáka se na těchto pozemcích budou chovat tak, aby dodržovali protipožární opatření a ochranu životního prostředí, včetně likvidace odpadů a stop pobytu.

Junák projevil ochotu se na vyzvání LČR zapojit podle možností a fyzických schopností svých členů do prací, které budou udržovat a zlepšovat stav lesních porostů a jejich schopnost plnit funkce lesa. Junák je připraven v případě potřeby vyzvat své členy k součinnosti s personálem LČR při strážní službě v kritickém období těžby vánočních stromků a k preventivní hlídkové službě v období zvýšeného nebezpečí lesních požárů.

Redakce

Rekonstrukce loveckého záměčku Svatý Hubert dokončena

V polovině listopadu 2000 byla dokončena rekonstrukce barokního loveckého záměčku Svatý Hubert, který se nachází v přírodním parku Jesenicko v okrese Rakovník a patří do působnosti LČR, s. p., Lesní správy Lužná. S rekonstrukcí bylo započato ve druhé polovině roku 1998, kdy projekční kancelář Ing. Křížákové v Rakovníku dostala zadáno zpracování projektu rekonstrukce záměčku. O rok později začaly opravy střechy, opravy a asanace dřevěných konstrukcí proti dřevokazným houbám, které provedla firma Zemko z okresu Kladno. V květnu 2000 rekonstrukce pokračovala stavebními pracemi, které provedla Oblastní stavební, a. s., Žatec. V záměčku byla vybudována kancelář pro revírníka zdejšího revíru, 4 pokoje, které po vybavení nábytkem budou sloužit k rekreaci zaměstnanců LČR, případně pro komerční využití. Za více než dobrou lze označit spolupráci s pracovníky Památkového ústavu středních Čech, jejichž rady a připomínky během průběhu prací byly velmi cenné. Celková hodnota provedeného díla činí téměř 4,3 mil. Kč a byla financována z vlastních zdrojů LČR. Provedenou rekonstrukcí loveckého záměčku Svatý Hubert, který byl založen na počátku 18. století, přispěly Lesy České republiky, s. p., k záchraně poměrně značně zchátralého historického objektu ve zdejší oblasti.

Ing. Pavel Vomastek, LS Lužná



Zelená Stezka

Zlatý List

Zelená Stezka - Zlatý List je největší přírodovědná soutěž pro dětské kolektivy se zájmem o poznávání přírody a její praktickou ochranu, tedy kolektivy, kterým něco říká pojem „ekologická výchova“. Vyhlášovatelem soutěže je MŠMT ČR a Český svaz ochránců přírody a v letošním roce se na jejím 29. ročníku budou podílet též LČR, s. p., které poskytnou především svůj odborný potenciál (tedy lesníky na kontrolní stanoviště i odborné exkurze), propagační materiály a jinou potřebnou podporu.

Soutěž je pro mnoho kolektivů vyvrcholením jejich celoroční činnosti, účastníci se připravují na místní kolo, odkud postupují do jednoho z devíti regionálních kol. Ti nejlepší pak změní své síly v národním klání, kterého se účastní rovněž vítězové soutěže Poklady přírody, což je obdobná akce pořádaná na Slovensku.



Lilie zlatohlavá

Zelená stezka - Zlatý list je soutěž otevřená všem kolektivům dětí do 15 let. Mezi účastníky najdeme Mladé ochránce přírody z ČSOP, přírodovědné kroužky, školní třídy, Junáky, Pionýry, kamarády „z ulice“. Ti všichni se přihlašují do soutěže, aby zjistili, jak na tom jsou v porovnání s ostatními kolektivy, ale i proto, aby právě ty jiné kolektivy poznali a případně navázali nové kontakty.

Šestičlenná družstva se v kategorii „mladší“ nebo „starší“ potýkají s úkoly z botaniky, hydrobiologie, herpetologie, entomologie, ornitologie, dendrologie, astronomie, meteorologie, ochrany životního prostředí atd. Na soutěžní stezce pak jejich znalosti přírody a její ochrany

hodnotí přízvaní odborníci, kteří však také předávají dětem své bohaté vědomosti v rámci doprovodného programu formou různých exkurzí a přednášek, které zvláště na národním kole pokrývají širokou oblast vědění o přírodě.

V současné době jsou velmi aktuální přípravy na místní a hlavně pak regionální kola, které organizačně zajišťují regionální koordinátoři (jejich seznam spolu s konkrétními termíny konání soutěžních klání na regionální úrovni uvádíme v tabulce). Kolo národní se uskuteční od 18. do 24. června letošního roku v táborové základně Ráj u Letohradu. Na loňské finále se v červnu sjelo 25 kolektivů, hojná účast je očekávána i v roce letošním. Na zajištění národního kola se bude podílet řada odborníků, dobrovolníků - vedoucích dětských kolektivů a jiných příznivců této soutěže, jejichž cílem je co nejkvalitněji zajištění organizační stránka akce, především však spokojenost všech zúčastněných dětí.

Naším společným cílem je posílit především u těch nejmenších kladný vztah k přírodě a proto spolupráce ČSOP s LČR je zcela logická. Věříme proto, že se nám i ten letošní ročník neobvyklé přírodovědně - ekologické soutěže společně vydaří.

Bližší informace o celé soutěži nalezne každý zájemce na www.volny.cz/cdmcsop nebo přímo u koordinátora:

CDM ČSOP
poštovní přihrádka 447
111 21 Praha 1
tel.: 02/2491 2466.

Martina Pirklová

region	koordinátor	regionální kolo	
		dne	místo
Jižní Morava	Radka Nekardová	19. 5. 2001	Veselí nad Moravou
Vrchovina	Iveta Vorlíčková	1. 6. - 2. 6. 2001	Chaloupky
Severní Morava	Mgr. Jitka Dvorská	1. 6. - 3. 6. 2001	Huslenky
Západní Čechy	Dan Šatra	11. 5. - 13. 5. 2001	
Východní Čechy	Milan Marenčák	26. 5. - 27. 5. 2001	Chrudim
Jižní Čechy	Bohumil Florián	25. 5. - 27. 5. 2001	Jindřichův Hradec
Praha	Zuzana Šlegrová	19. 5. - 20. 5. 2001	PBZ Troja
Severní Čechy	Libuše Dolenská	25. 5. - 27. 5. 2001	Jizerské Hory - Zásada
Střední Čechy	Jiří Kučera	12. 5. - 13. 5. 2001	Hostivice

Koně a venkov k sobě neodmyslitelně patří

Rozhovor s Ing. Miroslavem Sloupem o budoucnosti koní na českém venkově

V minulém čísle Lesu Zdar pro mne z rozhovoru s panem Františkem Geislerem o přibližování koňmi v lese vyvstala v závěru zneklidňující otázka: jak je zajištěna budoucnost chovu koní vhodných pro lesnictví? Odpověď jsem se pokusil najít na ministerstvu zemědělství u pana ředitele Ing. Miroslava Sloupa. Ale vezměme to po pořádku.

Kdy začal být kůň využíván v lese?

Není to historicky tak dávno, kdy začali být koně používáni v lesnictví. Po dlouhá staletí byli základním tažným prostředkem volí, a to dokonce i na delší vzdálenosti z lesa k pile. S rozvojem techniky se ale od počátku 19. století postupně přecházelo na železniční dopravu doplňovanou koňmi. V naší republice se až do konce 18. století koně používali spíše pro vojenské účely. Šlo ale většinou o lehká plemena. Plemena těžkých koní se sem dostala až kolem roku 1800. Tito koně se zde objevili především jako tahouni těžkých potahů v kupeckých karavanách na solné stezce. Vlastníkům klisen lehčích plemen se tato těžká plemena koní norického a později belgického typu líbila a tak je začali navzájem připouštět. Nástup koní těžkých plemen byl velmi rychlý a již po roce 1820 zcela vytlačili těžkopádné a pomalé volské potahy i z lesa. Ale dodnes v řadě oblastí, jako je například Bulharsko a Rumunsko, při přibližování převládají volské potahy.

Mělo využívání koní nějaký svůj vrchol?

Absolutním vrcholem využívání koňské síly byly roky 1890 až 1930. Potom s nástupem nové mechanizace začali koně rychle ustupovat a jejich použití se zúžilo na zemědělství a přibližování dříví v lese. Přibližování bez koní si nikdo neuměl představit až do konce 60. let 20. století.

Jak je to dnes?

Je pravda, že nové technologie, tj. traktory, lanovky a v poslední době i harvestory, prostor pro využití koní silně omezily. Z ekonomického hlediska se však ještě na vzdálenost 100 m vy-



Využití koní na venkově není jen pro přibližování dřeva

platí přibližovat koněm, protože je pohyblivý a pružný. Ale na vzdálenost kolem 300 m už je pomalý a má malý výkon. Čím kratší přibližovací vzdálenost, tím je kůň výhodnější. Na delší vzdálenosti nebo do prudkých či táhlých svahů se spíše používá kombinace koně s traktorem nebo lanovkou. Ve slabých sortimentech, kde přibližování koňmi dlouho převládalo, dnes koně nahrazují různé typy harvestorů a vyvážecích souprav. Přesto ani jedna z nových technologií není schopna koně ve všech případech plně nahradit. Zatím neznáme technologie, které by nahradily koně na krátké vzdálenosti, ve slabém dříví či v těžkých terénech, zvlášť pokud se ještě jedná o těžby nižší koncentrace.

V průběhu 19. a 20. století vznikla u nás řada slavných chovů plemen těžkých koní. Jaký je jejich osud?

Většina chovů se po roce 1990 zrušila, a to i tak slavné chovy norických koní jako byly Netolice, Broumov a další. Zůstala po republice pouze jejich torza. Snad nejvýznamnější chov norického plemene pro lesnictví, který se zachoval, je chov v Ostřetíně, v blízkosti obce Bezděrov na okrese Plzeň – sever. Dnes patří Lesní společnosti Teplá, a. s., a zahrnuje stádo o počtu 45 kusů, z toho je 17 plemenných klisen. Všechny jsou v elitě, to znamená, že jde o velice kvalitní a vyrovnané stádo.

Co způsobilo zánik těchto chovů?

Především se ukázaly v tržních podmínkách jako vysoce ekonomicky ztrátové. Přibližování koňmi byla jedna z činností, která se zprivatizovala již v samém počátku transformace. Řada

kočích zajímala pouze cena koně, nikoliv jeho kvalita, a koně z kvalitních chovů byli vždycky dražší. Problém byl v tom, že po rozpuštění velkých plemenných stád se k nám začali dovážet a často i pašovat levní koně z Polska. Tím se výrazně snížila cena, ale současně značně zhoršila jejich kvalita. Proto by naše dnešní snaha měla směřovat k zachování koní nejen pro přibližování, ale současně i celé té obrovské šlechtitelské práce.

Kolik koní pracovalo v lese před rokem 1989?

To nevím, ale znám situaci u podniku Západočeské státní lesy. V letech 1984 – 1990 jsme měli stádo čítající přes 500 koní, z toho v chovu 100 kusů, tj. klisny i hříbata. Přesto jsme ještě nebyli schopni pokrýt vlastní potřebu mladých koní. Po roce 1990 v privatizaci si koně v řadě případů koupili kočí. Při obnově koní ale již nakupovali mnohem lacinější koně, tak aby měli co nejnižší režii. Podle informací našich zemědělců se údajně počet chladnokrevných koní v republice příliš nesnížil, ale snížila se jejich kvalita. Je skoro až výjimkou, když drobný chovatel má vysoce kvalitní klisnu a odchovává hříbata. Chov těžkých koní do lesa je soustředěn pouze do čtyřech chovů v republice, které zahrnují asi 100 elitních klisen. Ostatní chovy jsou u drobných soukromníků, kde, upřímně řečeno, kvalita obvykle není příliš vysoká. A ti, protože koně využívají pro zemědělskou i lesnickou činnost, berou obvykle hříbata jako vedlejší produkt a prodávají je opět laciněji. Takže se reprodukuje koně levnější a méně kvalitní. To mne velice mrzí, protože tím se dvousetletá plemenářská práce pomalu ztrácí a my bychom měli udělat všechno pro to, aby se udržela.

Podporuje ministerstvo zemědělství nějak chov koní?

Ano, snažíme se podporovat nejkvalitnější chovy koní. V současné době poskytujeme dotace ve třech oblastech. Za prvé to je na samotné přibližování koňmi v lese. Ovšem tato dotace částečně řeší pouze přibližování, ale ne kvalitu koní a kvalitu vlastních chovů. Druhou dotaci stát dává na odchování kvalitních hříbat a zkoušky klisen. Zde již jde o kvalitu, ovšem tyto částky jsou tak nízké, že plně nevyrovnávají náklady s tím spojené. V poslední době se rozbíhá ještě třetí dotace na přímou podporu šlechtitelské práce. Do tohoto programu jsou z těžkých koní do lesa zařazena plemena slezský norik a českomoravský belgický kůň, který však již pro práci v lese není ideální. Bohužel klasický norický kůň, který se nejlépe hodí do lesa, sem zařazen není. Důvodem je to, že nejde o původní české plemeno, ale pochází z Německa.

Myslíte si, že tato podpora stačí pro udržení chovu koní vhodných do lesa?

Pohled na historii, současnost i budoucnost koní musí být mnohem komplexnější. Pro přibližování dříví budou samozřejmě stále nepostradatelní. Těžko si lze představit, že by během 10 až 20 let koně z lesa zmizeli. Ale jejich využití zdaleka nebude pouze pro čisté přibližování, jak jsme byli zvyklí. V době, kdy mluvíme o obnově a rozvoji venkova, a chceme, aby se i do příhraničních oblastí vrátil zpátky život, tak pro dosažení tohoto cíle máme jen jednu možnost. Musíme lidi motivovat k tomu, aby v těchto oblastech trvale bydleli a pracovali. Z venkova se nesmí stát jen místo pro rekreaci městských lidí. Jestliže tedy hovoříme o obnově venkova k nějakému stavu, který zde již byl, tak musíme konstatovat, že k venkovu neodmyslitelně patří kůň, a to především kůň pro práci. Tedy ne jezdecký kůň, který je vhodný spíše pro sport a zábavu. Naši krajiny po 200 let rozhodně vládnu těžký kůň, který byl schopný daleko širší a různorodější práce. Takže při obnově vesnice bychom se měli pokusit vrátit tam ten typ koně, který zde byl běžný.

Najde se pro něj ale uplatnění?

Takový typ všestranného koně by rozhodně své uplatnění našel. Práce v lese by totiž už asi nebyla celoroční, nebo ne u všech koní. Byl by schopný zčásti řešit i zemědělskou činnost, která mu historicky náležela, především v podhorských oblastech. Dnes jej však lze použít i pro další činnosti. Jednou z nich je například turistika – doprava turistů. Šlo by především o chráněné krajinné oblasti a národní parky, kde je určitá část území pro automobilovou dopravu nepřístupná a lidé zde mohou chodit pouze pěšky. V těchto případech starším lidem vlastně znemožňujeme návštěvu vzdálenějších míst. A zde by se doprava mohla zajišťovat potahy s kvalitními koňmi, zvyklými na těžké podmínky. Obdobně by bylo možné řešit dopravu v lázeňských lesích. Dnes po Karlových Varech jezdí asi šest párů koní, ale vozí zájemce výhradně jen

po městě. Přitom v okolí Karlových Var je řada výletních míst, kam návštěvníky i lázeňské hosty v minulosti dopravovaly koňské povozy. To je určitě velmi zajímavý způsob, jak koně opět přirozeně vrátit do našeho života. Mimo jiné by se tím také zvýšila atraktivita území a turisté by zde strávili více času a utratili více peněz.

Při hodnocení použitelnosti jednotlivých plemen na venkově si musíme uvědomit, že nejde jen o přímou jízdu pod sedlem, ale hlavně o jízdu v záprahu, kterou je potřeba především obnovit. Přitom zájem o ní se začíná objevovat. Je to patrné při různých slavnostech, hubertských jízdách, kdy souběžně s jezdci jezdí i kočáry a povozy a počet vezoucích se účastníků mnohonásobně převyšuje počty jezdců. Velkou předností plemen těžkých koní je jejich klidná a vyrovnaná povaha. Toho bylo dosaženo dlouhodobým šlechtěním a neustálým kontaktem s člověkem. Dnes už není nic neobvyklého, že třeba v kladubském hřebčíně nechávají chodit nevidomé děti ve stádu klisen s hříbaty. To by s dostihovými nebo jezdeckými koňmi vůbec nebylo možné. Přitom i na norikovi je možné provozovat docela slušnou a zajímavou jízdu. Takže ho lze používat jak pod sedlem, tak v záprahu. Z toho je vidět jeho všestrannou použitelnost. Konkrétně to lze doložit i u koní v ostřeřínské chovu, kde podle klasifikace všechny klisny

splňují požadovaná exteriérová a výkonnostní kritéria a jejich koně jsou schopni jezdit v záprahu i pod sedlem a tahat dříví v lese.

Dá se tedy udržet kvalitní chov koní pouze v soustředěném chovu?

Ne. Když se podíváme do zahraničí, tak o hřebce, tj. o základní kvalitu, se většinou stará stát. Ale vlastní chovy jsou u drobných zemědělců, kteří koně na jedné straně využívají k vlastní obživě i reklamě, jak jsme o tom již hovořili, ale na druhé straně je to také obrovské fandovství. Oni se sdružují do klubů chovatelů koní, stejně jako u nás jsou kluby chovatelů králíků. Jsem přesvědčen, že budoucnost k tomu směřuje, jen nedokážu odhadnout, za jak dlouhou dobu. To znamená, že rozhodně do budoucna chovy koní budou soustředěny u drobných chovatelů, kteří budou mít 2 – 4 klisny a budou odchovávat hříbata. Ale ekonomická situace v zemědělství dnes dobrá není a zemědělcům nezbyvá nic jiného, než aby koně získali co nejlaciněji a co nejvíce z něj dokázali vymáčet. Proto si myslím, že naší povinností je udržet kvalitní chov koní do té doby, než situace v zemědělství bude taková, aby chovy mohly pokračovat plynule dál.

Děkuji za rozhovor.

Jan Řezáč

Oznámení

Přehled střeleckých soutěží na střelnici LZ Konopiště - Vráž v roce 2001

- ❖ 21. 4. Otevřený okresní přebor ČMMJ – OMS Benešov v LP – 75 terčů (startovné 500 Kč, uzávěrka přihlášek 19. 4.)
- ❖ 22. 4. Střílení s Browningem I – 75 terčů – LP (startovné 700 Kč, uzávěrka přihlášek 19. 4.)
- ❖ 12. - 13. 5. FITASC GRAND PRIX Prague 2001 + Mistrovství ČR v LP – 200 terčů (startovné: členové ASAT – ČR: 2000 Kč, nečlenové: 4000 Kč, uzávěrka přihlášek 11. 5. ve 14.00 hod., trénink: 10. 5. od 12.00 do 18.00 hod., 11. 5. od 09.00 do 17.00 hod.)
- ❖ 22. 5. Compak parcour – 75 terčů (startovné 450 Kč, uzávěrka přihlášek 24. 5.)
- ❖ 10. 6. Střílení s Browningem II – 100 terčů – LP (startovné 900 Kč, uzávěrka přihlášek 9. 6., trénink 9. 6. od 14.00 do 18.00 hod.)
- ❖ 17. 8. Compak parcour – 75 terčů (startovné 450 Kč, uzávěrka přihlášek 16. 8.)
- ❖ 18. 8. Přebor ČMMJ v loveckém parcouru – 100 terčů – LP (startovné: 800 Kč, uzávěrka přihlášek 17. 8., trénink: 17. 8. od 14.00 do 18.00 hod.)
- ❖ 21. 9. Compak parcour – 75 terčů (startovné 450 Kč, uzávěrka přihlášek 20. 9.)
- ❖ 22. 9. Rekreační parcour s Berettou – 75 terčů – LP (startovné 500 Kč, uzávěrka přihlášek 21. 9., trénink: 21. 9. od 14.00 do 18.00 hod.)
- ❖ 12. 10. Compak parcour – 75 terčů (startovné 450 Kč, uzávěrka přihlášek 11. 10.)
- ❖ 13. 10. Střílení s Browningem III – 100 terčů – LP (startovné 900 Kč, uzávěrka přihlášek 12. 10., trénink: 12. 10. od 14.00 do 18.00 hod.)

U všech soutěží: registrace střelců od 8.00 do 9.00 hod., začátek soutěže (střelby) od 9.00 hod. Přihlášky faxem – tel. č. 0301/722 375, e – mail: lz6@lesycr.cz, přihlášky na jednotlivé soutěže, možnost zaplacení startovního předem (převodem na účet) a další informace je možné získat na www.parcour.cz, příp. na tel.0301/722 491 p. Sedláčková, LZ Konopiště, Želetinka 12, 256 01 Benešov



Profesor Zdeněk POLENO

osmdesátiletý



Tricátého dubna se dožívá významného životního jubilea Prof. Dr. Ing. Zdeněk Poleno CSc., jeden z nejvýznamnějších současných lesnických pěstitelů. Narodil se v Praze, vystudoval gymnázium a lesnickou fakultu ČVUT. Svá studia, po jejich přerušení válkou, dokončil v roce 1947. Od té doby působil v lesnické praxi, nejprve v jižních a později ve východních Čechách. Svou praktickou dráhu ukončil jako hlavní inženýr lesního závodu ve Dvoře Králové n. L. Od roku 1957 působil jako středoškolský profesor na Střední lesnické škole v Trutnově. Vyučoval lesnické ekonomice, lesnické taxaci a hlavně pěstování lesů. Současně se podílel na

rozvoji školního polesí v Horním Starém Městě jako učitel pověřený jeho řízením. V roce 1967 odešel zpět do Prahy, kde působil zpočátku na Ministerstvu zemědělství, lesního a vodního hospodářství. V tomto období obhájil kandidátskou práci na téma podrostního hospodářství. Odtud přešel do Lesnického ústavu v Kostelci n. Č. I. a nakonec do VÚLHM Jíloviště-Strnady.

Odchodem do důchodu jeho aktivní činnost pro lesnictví neustává. Zejména po roce 1989 se setkáváme s jeho jménem při všech důležitých událostech týkajících se lesnictví. Po uznání docentské práce, pozdržen v období komunistického režimu, je jmenován docentem a později profesorem pěstování lesů na obnovené Lesnické fakultě ČZU v Praze. Vedle toho byl zvolen předsedou nově vzniklého Národního lesnického komitétu. Aktivní činnost vysokoškolského pedagoga ukončil v roce 2000, ale na výuce se i nadále podílí. V současné době obhájil doktorskou práci na téma: Ekologické pěstování lesů.

Od vzniku LČR velmi úzce s tímto podnikem spolupracoval. Podílel se zejména vypracováním expertiz na formování zásad pro obhospodařování jím spravovaných lesů trvale udržitelným způsobem. Po rozhodnutí vedení podniku o zkouškách odborných hospodářů LČR se stal předsedou hlavní komise pro jejich provádění, kterou jmenoval náměstek ministra zemědělství.

Tento zkrácený, ale, vzhledem k obsáhlosti činnosti jubilanta, neúplný popis jeho životní a pracovní činnosti ukazuje na mnohostrannost, pracovitost a důslednost tohoto praktika a teoretika pěstování lesů, vynikajícího středoškolského a vysokoškolského pedagoga.

Všichni, kteří měli možnost s jubilantem spolupracovat, na tuto spolupráci rádi vzpomínají. Absolventi střední lesnické školy na jeho odbornou erudici, náročnost a spravedlnost hodnocení jejich studijních výsledků, ale také na jeho korektní přístup k nim. Pro učitele na této škole se stal vzorem pro jejich práci, ve které se mu snažili alespoň přiblížit. Pro spolupracovníky v lesnické praxi se stal průkopníkem podrostního hospodářství všude tam, kde pracoval.

Tento příspěvek nemá a nemůže být hodnocením práce tohoto vynikajícího lesníka, ale snaží se při příležitosti jeho významného jubilea přiblížit jeho dosavadní životní dráhu. Přejeme panu profesorovi hodně zdraví a ještě hodně let života pro práci v českém lesnictví.

V měsíci březnu 2001 oslaví významná jubilea tito pracovníci LČR:

50 padesátiny:

1. 4. Václav Kadeřábek	LZ Dobříš
1. 4. Eva Novotná	OST Benešov
2. 4. Jan Veber	LZ Boubín
3. 4. Vojtěch Herda	LZ Konopiště
6. 4. Ing. Jiří Rathouský	OI Karlovy Vary
9. 4. Jaroslava Sosnová	LZ Konopiště
10. 4. Alena Pospíšilová	LS Bučovice
17. 4. Miloslav Burda	LS Nýrsko
19. 4. Anna Mistrová	LS Hořice
27. 4. Jaroslava Brožová	LS Kácov
27. 4. Václav Neumann	LS Horní Blatná

60 šedesátiny:

1. 4. Ing. Lubomír Voldán	OST Brno
5. 4. Jiří Vacek	LZ Dobříš
5. 4. Jan Suk	LS Ještěd
9. 4. Jiří Rolant	LS Pelhřimov
14. 4. Jan Krebs	LS Nové Hradky
27. 4. Petr Hruban	LS Loučná nad Desnou
27. 4. Zdeněk Berka	LS Prostějov
28. 4. Ing. Ladislav Šimerda	Ř LČR

8. 3. oslavil šedesátiny také Karel Valter – LZ Dobříš

Všem jubilantům blahopřejeme a přejeme jim hodně zdraví a spokojenosti.

Poděkování za sponzorské aktivity

Začátkem roku přišlo na adresu generálního ředitele několik poděkování za sponzorské aktivity našeho podniku. Z nich vyjímáme:

❖ Nadace Charty 77 děkuje za finanční dar na konto Valentýn, který pomohl zachránit život malého chlapečka z Ukrajiny. Jeho rodiče, cizí státní příslušníci, neměli prostředky na složitou operaci a nepodařilo se jim vymoci zákonem danou zdravotnickou péči. Za Nadaci 77 děkuje Mgr. Božena Jirků, ředitelka Konta BARIÉRY.

❖ Dětský ranč Hlučín děkuje za poskytnuté prostředky, které významně pomáhají udržovat v chodu toto dětské zařízení a rozvíjí jeho aktivity ve prospěch dětí. Za Dětský ranč děkuje Josef Dudek, výkonný ředitel.

Oprava

V minulém čísle *Lesu* zdar nedopatřením vypadlo jméno autora článku *Sociální politika a motivace pracovníků*. Autorem je Ing. Mikuláš Říha, vedoucí personálního odboru ředitelství LČR. Autorovi se za toto nedopatření omlouváme.

Redakce

Konference Informační systémy v zemědělství a lesnictví

Ve dnech 20. – 22. února 2001 se konal v Seči u Chrudimi již sedmý ročník konference o informačních systémech v zemědělství a lesnictví. Konference má stále více převažující lesnický charakter. Probíhala v pěti sekcích, z nichž čtyři řešily převážně lesnickou problematiku. Ve třech hlavních lesnických sekcích bylo více než 50 % příspěvků věnováno problematice hospodářské úpravy lesů. Je potěšující, že firmy, které se profesně zabývají informačními technologiemi věnují úsilí modernizaci a rozvoji technologií určených ke sběru, tvorbě, prezentaci a interpretaci dat děl HÚL, především pak LHP.

Velmi zajímavé byly příspěvky zabývající se možnostmi využití digitální fotogrammetrie v lesnictví s využitím trojrozměrných aplikací tvorby digitálního modelu terénu, ortofotomapy a jejich kombinací například s porostní mapou. Zajímavý byl i příspěvek o nových interpretacích leteckých snímků identifikací vrcholů korun stromů a diskuse o nových možnostech využití a interpretace družicových nebo leteckých snímků.

Vzhledem k záměru LČR výrazně zkvalitnit a současně uživatelsky zjednodušit a zpřijemnit využívání pořízených dat LHP jsem ocenil řadu příspěvků. Příspěvky byly zaměřeny na zkvalitnění technologií prohlížení dat LHP včetně dat grafických, tvorbu a tisk map a mapových výřezů. Prezentována byla i nová generace kontrolního programu dat LHP s názvem KoPla 2001.

kteřá může být využita současně pro prohlížení numerických a grafických dat LHP. Zajímavé příspěvky zazněly i k budování datových skladů s využitím numerických i grafických dat LHP, ale i dalších děl HÚL, jako jsou OPRL nebo LHO. Prezentována byla i možnost jednoduchého přístupu k datům LHP uložených v datovém skladu pomocí intranetových nebo internetových prohlížečů.

Jako velmi podnětnou hodnotím diskusi, která byla uspořádána k problematice HÚL v odpoledních a podvečerních hodinách druhého dne konference. O diskusi stůl projevila velký zájem převážná část účastníků konference. Za účasti zástupců ministerstva zemědělství, LČR, taxačních a softwarových firem a dalších účastníků jsme diskutovali o řešení současných problémů a základních směrech vývoje HÚL v ČR. Z diskuse pak vyplynulo, že z hlediska dlouhodobé využitelnosti děl HÚL je nezbytné, aby tato díla byla zpracovávána podle jednotné koncepce, v jednotném uspořádání a osnově. Obecně pak v jednotném dlouhodobě platném otevřeném formátu a tvaru. Vzhledem k rozvoji moderních technologií pořizování a vyhodnocování dat děl HÚL pak je žádoucí řešit v příštích letech modernizaci jejich pořízení a využití v souladu s požadavky a záměry vlastníků lesů a platné legislativy.

Ing. Jaroslav Zezula

Lesy a umění

Les byl vždy vděčným námětem malířů – krajinářů již od středověku. Obrazy renesančních i pozdějších romantických malířů jsou dokladem o stavu tehdejší krajiny. Nejen že někteří malíři měli blízký vztah k lesům, ale i mezi lesníky se našlo několik vynikajících malířů a řada lesníků a malířů uzavřela celoživotní přátelství. V dřívějších dobách byli mezi lesníky či vlastníky lesů i mecenáši a sběratelé umění, kteří během svého života vytvořili umělecké sbírky značné hodnoty. Na tuto tradici částečně navázal i náš podnik, když se rozhodl nově rekonstruované vstupní prostory ředitelství vyzdobit několika obrazy. Záměrem bylo architektonické dotvoření recepce a vestibulu, které dnes vytvářejí veřejný prostor, jímž prochází značné množství lidí, návštěvníků, občanů.

Proto se dne 26. února na ředitelství LČR v Hradci Králové uskutečnila malá vernisáž u příležitosti odhalení obrazů tří pražských akademických malířů – Františka Remese, Romana Franta a Jana Štoss. S úvodním projevem vystoupil generální ředitel Ing. Jiří Oliva. Náměty obrazů vytvářejí určitou symboliku. Praděd je symbolem Moravy a současně nejvyšší vrchol obhospodařovaný LČR. Krajina kolem Trosek ukazuje malebnost českých zemí a soutok Labe a Orlice v Hradci Králové symbolizuje sídlo podniku. Potěšitelné je, že do prací na obrazech se svými odbornými konzultacemi zapojily i příslušné lesní správy.

Redakce



Krajina kolem Trosek. Autor ak. malíř Roman Franta



▲ Zleva: Vedoucí OLPVV Ing. Jan Duha, ak. malíř Roman Franta a ak. malíř Jan Štoss
▼ Účastníci vernisáže

Nové odborné publikace a knihy z oboru lesnictví a příbuzných oborů

Stromy a keře

Václav Větvíčka a Vlasta Matoušková

Po mnoha letech od napsání a po několika zahraničních vydáních vychází původní česká publikace mapující stromy a keře, se kterými se můžeme setkat ve volné přírodě i v parcích a zahradách. Celkem 240 tabulí formátu A4 obsahuje popis dřevin a ilustrace, včetně detailů a zimní siluety. Vyd. Aventinum, Praha, 2000, v edici Souborné svazky

(zakoupeno v síti knihkupců pro techn. knihovnu LČR HK)

Rostliny na každém kroku

Jiří Kolbék a Václav Větvíčka

Rostliny středoevropských biotopů se představují ve svém typickém prostředí a ve společenstvech, jaká známe z procházek přírodou. Navozují důvěrně známou atmosféru vodních i pobřežních porostů, prosluněného lesa, různých typů lesů jehličnatých, letní louky, polní cesty a mnohé jiné. A z každého společenstva, z každého prostředí vystupují jednotlivé květiny, trávy i kapradiny se svou neopakovatelnou krásou. Knížka nám pomůže vyznat se v té pestrosti porostů a prozradí i něco z tajemství jednotlivých rostlin: jak přišly ke svým jménům, jak lidem od nepaměti pomáhaly při léčení nemocí těla i duše a jakými pověstmi je lidé opřádali.

Vyd. Granit, s. r. o., Praha, 2000

(zakoupeno v síti knihkupců pro techn. knihovnu LČR HK)

Naše příroda

(Živočiškové a rostliny střední Evropy)

(z německého originálu Wegweiser durch die Natur)

Encyklopedicky pojatá příručka obsahuje kolem 1400 přírodních druhů s nezvyklým řazením – příslušnost většího počtu druhů k jedné skupině určuje jejich společný nejnápadnější poznávací znak. Příručka na více než 3000 ilustracích zobrazuje plané rostliny, stromy a keře, houby, kapradiny a mechy, motýly, brouky a další hmyz, ptáky, savce, plazy a obojživelníky, ryby a vodní živočichy.

Vyd. Reader's Digest Výběr, Praha, 2000

(zakoupeno u vydavatele pro techn. knihovnu LČR HK)

Lesní hospodářství a ochrana přírody

sborník ze semináře v Hradci Králové, 7. 2. 2001

Vyd. LČR, s.p., Hradec Králové, 2001

(přiděleno technické knihovně LČR HK)

Zbraně, střelivo a právo

Jiří Teryngel a Přemysl Liška

Publikace obsahuje praktický výklad jednotlivých ustanovení základního zákona o zbraních a střelivu i řady prováděcích předpisů. Komentář je doplněn historickým úvodem o vývoji právní úpravy na úseku zbraní na našem území, testovými soubory MV ČR ke zkouškám při žádosti o zbrojní průkaz, bohatou judikaturou, směrnici EU ke zbraním a střelivu, zajímavou úvahou o zbraních v trestním právu, adresářem důležitých institucí a barevnou fotografickou přílohou.

Vyd. Nakladatelství ORAC, Praha, 2000, v edici Iuris Context

(zakoupeno v Myslivosti, s.r.o., Praha, pro techn. knihovnu LČR HK)

FORMICA

zpravodaj pro aplikovaný výzkum a ochranu lesních mravenců

3. ročník periodického zpravodaje (ročenky), který publikuje původní články s tematikou výzkumu a ochrany lesních mravenců.

Vyd. ZO ČSOP Armillaria, Liberec, 2000

(přiděleno technické knihovně LČR HK)

Jiří Uhlíř