



R | O | K | | D | U | B | U



LESU ZDAR

MĚSÍČNÍK PRACOVNÍKŮ LESŮ ČESKÉ REPUBLIKY A PŘÍZNIVCŮ LESA • KVĚTEN 2001

**Ekonomické
výsledky LČR
za rok 2000**

**Lesy pod Javořicí
- ekonomika,
ekologie, turistika**

**Tvorba
podnikového
rozpočtu**

**Současnost
a budoucnost
rozpočtu LČR**

**Přežijí soustředěné
chovy koní pro
lesní hospodářství?**



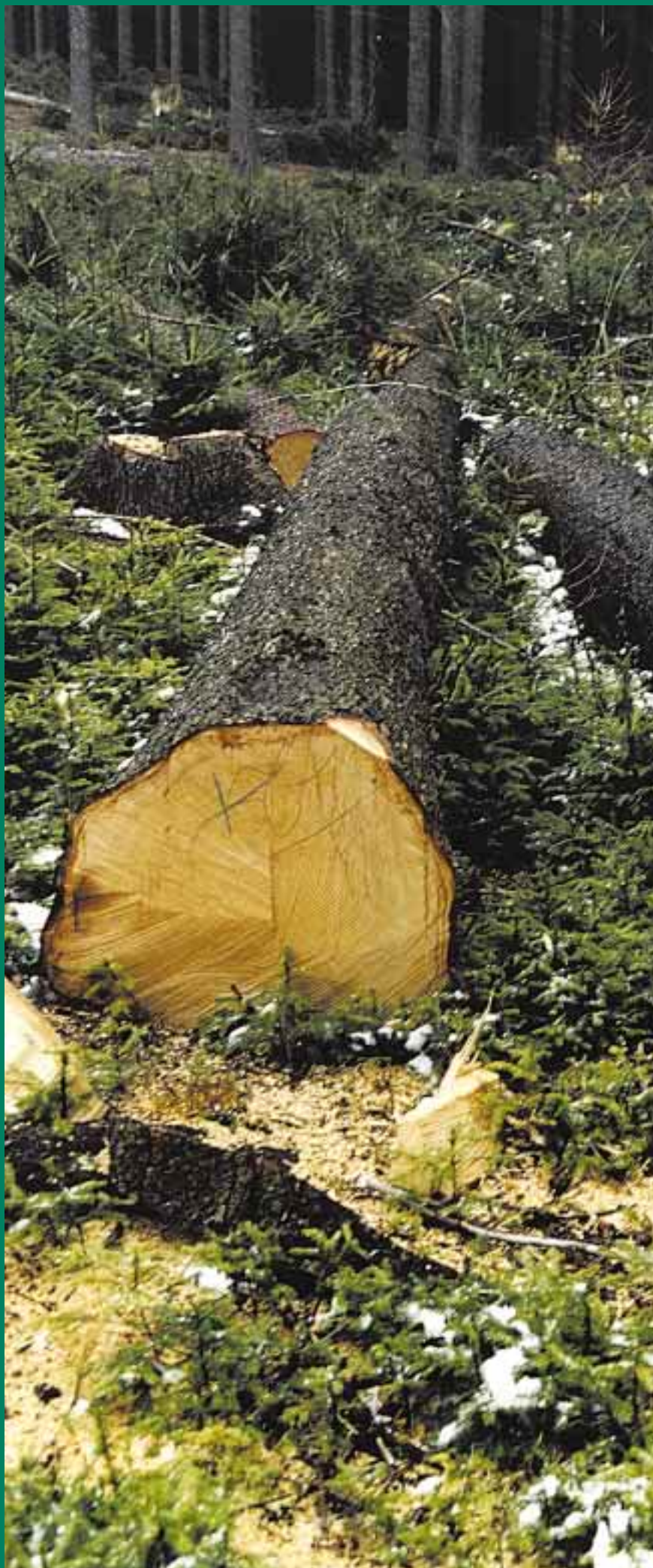


- 3 Ekonomické výsledky LČR za rok 2000
- 5 Lesnické hospodaření LČR v roce 2000
- 6 Dětský domov v Nechanicích převzal výtěžek tomboly 5. lesnického plesu LČR
- 7 Lesy pod Javořicí - ekonomika, ekologie, turistika
- 10 Tvorba podnikového rozpočtu
– základ kvalitního řízení
- 11 Současnost a budoucnost rozpočtu LČR
- 12 Přežijí soustředěné chovy koní pro lesní hospodářství?
- 14 Poděkování mladých přírodovědců
- 15 Setkání s novináři
Setkání trubačů na Kladské
Nové knihy

Fotografie na obálce:

- 1. strana: Uvolňování přirozeného zmlazení; LS Telč
- 2. strana: Vypěstovat zdravé dřevo a přirozeně obnovit les, to je neefektivnější způsob, jak dosáhnout optimálního výnosu; LS Telč

Poslední strana: Květenství dubu; foto Miloslav Chroust



LESU ZDAR

Měsíčník pracovníků Lesů České republiky, s.p.

Adresa redakce:

LČR, s.p., Přemyslova 1106
501 68 Hradec Králové 8
tel.: 049/5860276, 5260325-30
fax: 049/5262391
e-mail: rezac@lesycr.cz

Vydává:

LČR, s.p., Přemyslova 1106, Hradec Králové 8

Redakční rada:

Předseda: Ing. Jan Duha,
Členové: Ota Buršík, Ing. Jaromír Latner, CSc.,
Ing. Václav Lidický, Ing. Lubomír Dědek,
Aleš Mrkvica, Ing. Pavel Starý,
Ing. Josef Hruška, Dr. Ing. Vladimír Dolejský

Odpovědný redaktor: Ing. Jan Řezáč

Grafická úprava: CREATIVE DIRECTION

(Podepsané články nemusí nutně vyjadřovat stanovisko vydavatele).

Tiskne:

Bartošova tiskárna, s. r. o., Hradec Králové,
Kalendova 688. Přetisk povolen.

(Uzávěrka příštího čísla 15. 5. 2001).

Rg1-1994

Ekonomické výsledky LČR za rok 2000

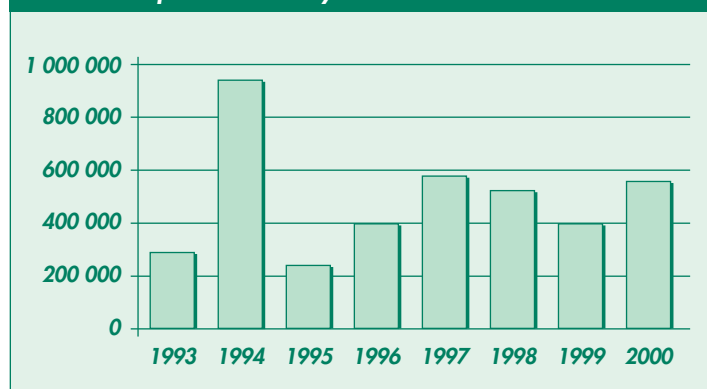
Výsledky hospodaření LČR za rok 2000 obsažené v účetní závěrce k 31. 12. 2000 jsou již uzavřeny a v současné době je ověřuje auditor. Je tedy čas ke krátkému ohlédnutí a srovnání s předcházejícími léty.

Hospodářské výsledky

LČR dosáhly v roce 2000 historicky nejvyššího hospodářského výsledku po zdanění ve výši 604 mil Kč. HV je v každém roce významně ovlivňován tvorbou (náklady) a použitím (výnosy) zákonných rezerv, zejména pak rezervy na pěstební činnost. Mírou hodnocení roku a srovnatelnou základnou s předcházejícími obdobími může být provozní hospodářský výsledek eliminovaný o vliv rezerv. Ten byl o 165 mil. Kč vyšší než v roce 1999.

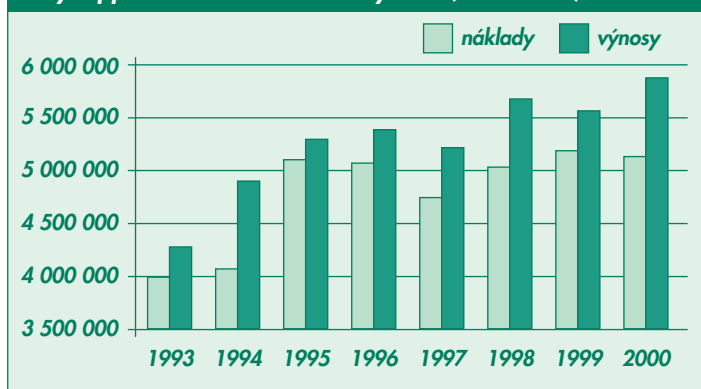


HV po zdanění s vyloučením rezerv v tis. Kč



K největšímu propadu došlo u hospodářského výsledku z finančních operací v důsledku pokračujícího poklesu úrokových sazeb, a rovněž nepříliš příznivé situaci na finančních trzích zejména ve 2. pololetí roku 2000. Naopak se podařilo zastavit pokles provozního hospodářského výsledku. Absolutní snížení objemu provozních nákladů zhruba na úroveň

Vývoj provozních nákladů a výnosů (bez rezerv) v tis. Kč



let 1996 a 1998 s historicky nejvyššími provozními výnosy při naopak nejnižším objemu těžeb je z ekonomického hlediska rozhodně pozitivní.

Hospodářské výsledky LČR za období 1993 - 2000 v tis. Kč

	1993	1994	1995	1996	1997	1998	1999	2000
HV před zdaněním	94 202	706 121	190 540	125 434	146 612	792 146	781 315	850 510
HV před zdaněním bez rezerv	315 473	1 255 698	291 847	408 246	601 754	916 152	596 371	818 391
HV po zdanění	70 611	394 383	145 132	110 718	123 770	401 103	578 757	603 747
HV po zdanění bez rezerv	291 882	943 960	246 439	393 530	578 912	525 109	393 813	571 628
Provozní HV bez rezervy	273 053	878 055	218 090	313 677	456 129	614 083	379 198	692 991
HV z finančních operací	5 818	24 380	73 187	89 086	146 315	300 931	216 879	112 544
Mimořádný HV	36 602	353 263	570	5 483	-690	1 138	294	12 856

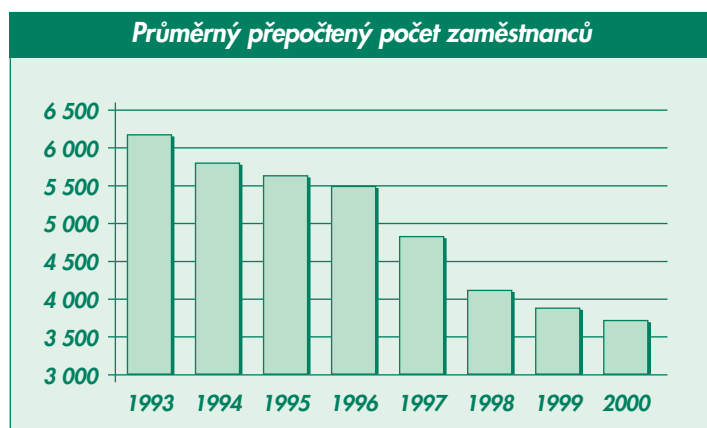
Majetek

Mírné změny v majetku měly spíše pozitivní charakter. Celková hodnota majetku, bilanční suma, sice poklesla o 467 mil. Kč (0,63 %), snížení jde však na vrub poklesu hodnoty pozemků (změny při inventarizaci a vydaný majetek) o více jak 1 mld. Kč. Již druhý rok za sebou prošly významným vývojem pohledávky. Došlo jak ke snížení jejich celkové výše (o 45 mil. Kč, což je 4,1 % v hodnotě netto a 7,9 % v hodnotě brutto), tak ke snížení skutečné doby úhrad pohledávek (o 10 dní v hodnotě netto a 13 dní v hodnotě brutto). Uvedené poklesy se pozitivně odrazilily v navýšení hodnoty finančního majetku o 21 %. Hodnota vlastního jmění bez vlivu pozemků vzrostla o 6,4 %. Zákonné rezervy byly sníženy o 40 mil. Kč, což se promítlo do výnosů a do výše hospodářského výsledku.

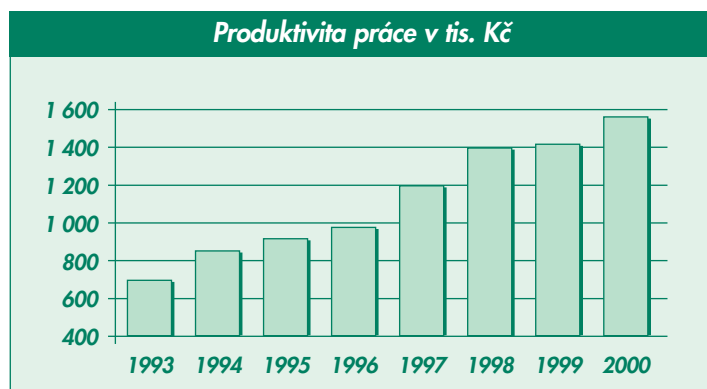
Finanční ukazatele

Vývoj finančních ukazatelů v roce 2000 lze komplexně hodnotit jako příznivý. Ve většině ukazatelů došlo ke zlepšení proti roku 1999, řada z nich je nad úroveň prozatím nejlepších roků 1994 a 1998. Pozitivní vývoj vykazaly jak finanční ukazatele vztahující se k celkovému hodnocení, tak i finanční ukazatele jednotlivých složek majetku (dochází k navyšování téměř všech forem majetku, při poklesu pohledávek). Příznivých hodnot dosahuje rentabilita, likvidita i doby obratu zásob a pohledávek. Na druhé straně je nutno ukázat na zvýšení samofinancování a snížení pokrytí investic odpisy.

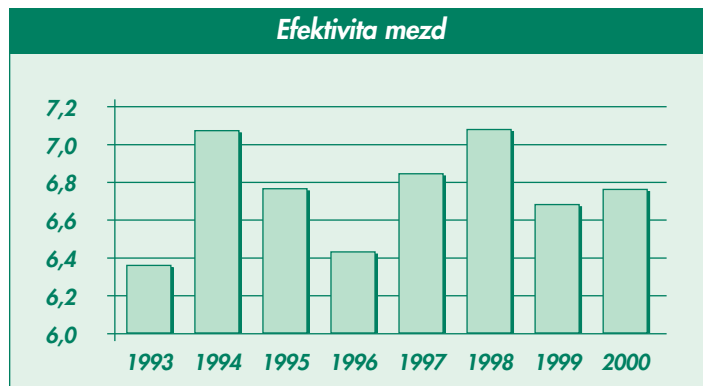
Vývoj ukazatelů spojených s živou prací - počtem zaměstnanců a mzdovými náklady



Vzhledem k vývoji počtu zaměstnanců a objemu výnosů dosáhla produktivita práce prozatím nejvyšší hodnoty za existence LČR - 1 540 tis. Kč na pracovníka.



Z hlediska efektivity mezd (poměru mezi objemem výnosů a vyplacených mezd) situace již tak příznivá není a rok 2000 se dělí v historické tabulce o pomyslné třetí místo s rokem 1995.



Hospodaření organizačních jednotek

Zhruba 2/3 lesních správ hospodařilo se ziskem a 1/3 vytvořila ztrátu. Rozdělení LS do kategorií podle hrubého HV (bez rozpuštěných správních režii) je následující:

Vytvořený hrubý HV	LS	
	1999	2000
Nižší než -60 mil. Kč	2	1
-60 až -20 mil. Kč	4	5
-20 až -10 mil. Kč	6	2
-10 až -5 mil. Kč	9	7
-5 až 0 mil. Kč	10	12
0 až 5 mil. Kč	13	9
5 až 10 mil. Kč	8	9
10 až 20 mil. Kč	14	15
20 až 30 mil. Kč	12	13
30 až 40 mil. Kč	6	6
Vyšší než 40 mil. Kč	3	8

Nejvyšších HV dosáhly LS Planá u M. L., Nové Město n. M., Nasavrky, Jihlava, Vyšší Brod, Telč, Svitavy, Ledec, Lanškroun a Jindřichův Hradec. Nejnižších HV dosáhly LS Klášterec n. O., Litvínov, Červený Hrádek, Znojmo, Litoměřice, Horní Blatná, Frýdlant, Šenov, Hanušovice a Přeštice. V hospodaření lesních závodů došlo k výraznému zlepšení. Ve ztrátě zůstal pouze LZ Židlochovice, avšak pro něj s rekordním HV „pouze“ -1,7 mil. Kč. Celkový příspěvek přímo řízených závodů k hospodaření podniku je +73 mil. Kč hrubého HV oproti 21 mil Kč v roce 1999. Podíl přímo řízených závodů na hospodářském výsledku podniku tak vzrostl z 3,6 % na 8,9 %.

Závěr

V ekonomickém hodnocení loňského roku převládají pozitiva. Potěšitelné je přibřždění nebo pozastavení některých negativních trendů, které se objevily v loňském roce a návrat k dobrým výsledkům roku 1998. Všem, kteří se na zlepšení výsledků v roce 2000 podíleli, patří dík. Je však nutné si uvědomit, že se pohybuje hluboko v roce 2001, a ten, jak se již ukazuje, nebude patřit k těm jednodušším.

RNDr. Vladimír Veselý, ekonomický ředitel

Lesnické hospodaření LČR v roce 2000

Příznivý vývoj pokračuje

Po shlednutí konečných výsledků roku 2000 lze konstatovat, že lesnické hospodaření u LČR stále výrazněji směřuje ve svých ukazatelích k trvalé udržitelnosti a cílům, které si vytyčilo, a naplňuje postupně naše heslo: „Lesy České republiky – lesy pro třetí tisíciletí“.

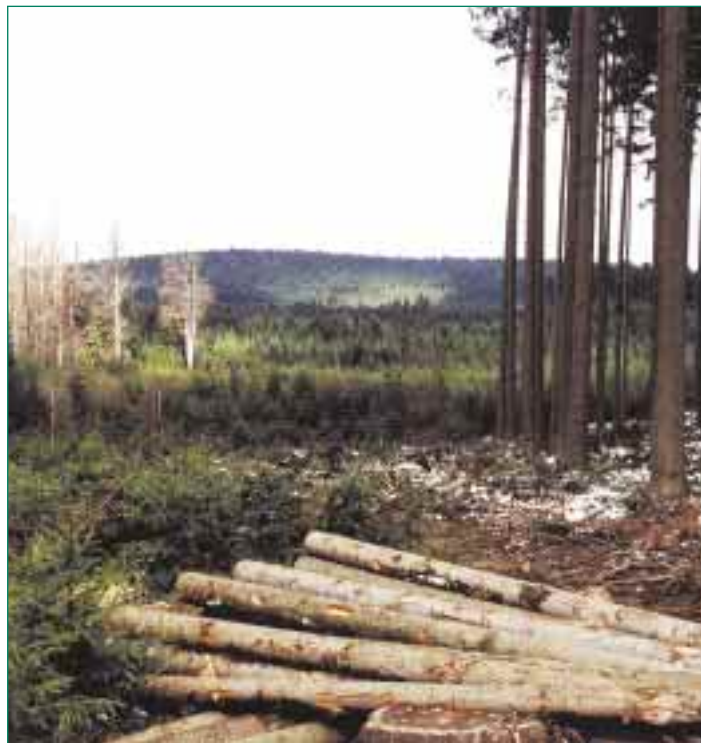
Vývoj od roku 1993 sleduje s minimálními výkyvy v jednotlivých letech trend, který byl na počátku nastolen a který těsně souvisí s přechodem na jemnější formy podrostního způsobu hospodaření. Je samozřejmé, že mnohem důležitější než vývoj statistických údajů lesnického hospodaření je vývoj skutečného stavu lesa. Proto se na dále uváděná čísla musíme dívat jako na průměrné údaje podniku, které neznamenaají, že tak dobré výsledky v jednotlivých ukazatelích jsou na všech lesních správách a závoděch samozřejmostí. Naopak, lze ale stejně konstatovat, že jsou tudíž organizační jednotky, které vykazují výsledky mnohem lepší. Na ty lepší rádi upozorníme a nad některými vazbami mezi jednotlivými ukazateli hospodaření podniku se dále zamyslíme.

Vývoj těžby dřeva

Těžba dřeva, od jejíž výše se postupně odvozují další lesnické činnosti, činila v roce 2000 celkem 6 842 674 m³. Při celkové výměře porostní půdy spravované LČR ke konci roku, tj. 1 391 020 ha, to znamená výši těžby 4,92 m³/ha. Celková výše těžby tedy opět poklesla, ale současně nastal pokles výměry spravované porostní půdy. Nastalo nepatrné zvýšení podílu těžby na 1 ha a do bilancovaného etátu zbývá ještě značný prostor. Tento prostor mohou LČR využít při příznivém cenovém vývoji v ČR. Nahodilá těžba v loňském roce opět poklesla a činila 1,598 mil. m³, což je 23,3 % z těžby celkové. Nadále tedy pokračoval příznivý trend započatý rokem 1996 a rozhodně tak nízký procentický podíl nahodilé těžby u LČR ovlivní i historicky nízký podíl celého lesního hospodářství ČR. Přejme si jen do budoucna, aby to lesům v ČR vydrželo.

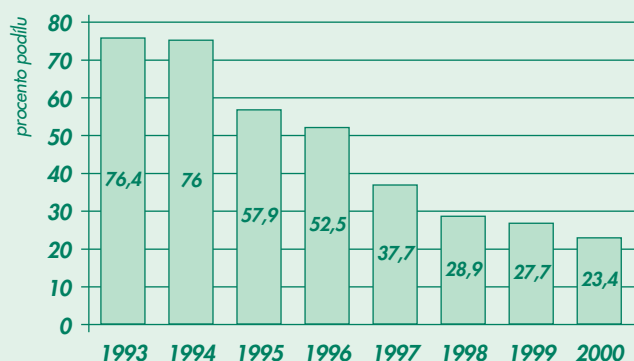
Snižování podílu holin

Uplatňování jemnějších forem hospodaření a zčásti i zalesňování běžné holiny s sebou přináší další snižování podílu holiny na celkové porostní půdě. Důsledný tlak na meziroční nezvyšování stavu holiny přinesl neuvěřitelné snížení podílu holiny na 0,80 %. Je možné, že zčásti ke snížení podílu holiny mohlo přispět i postupné plnění harmonogramů zalesňování pozemků prohlášených za PUPFL, ale podnik se bude muset zabývat tímto značným poklesem podrobněji. Zdá se, že na některých organizačních jednotkách je výtěž mýtní těžby na 1 ha holiny příliš vysoká a výše přirozené obnovy tomu neodpovídá. Musíme tedy tento ukazatel zkoumat podrobněji a přesvědčit se na těchto jednotkách, že stav lesa odpovídá vykazovaným údajům.

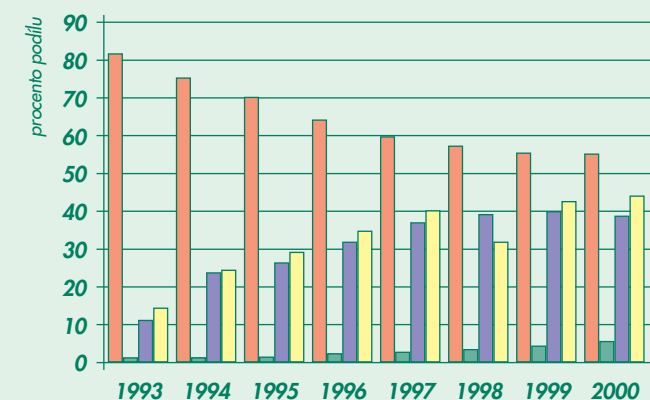


Lesy na Vysočině přinášejí vysoký výnos, přestože jsou často poškozované kalami

Vývoj procentického podílu nahodilých těžeb u LČR

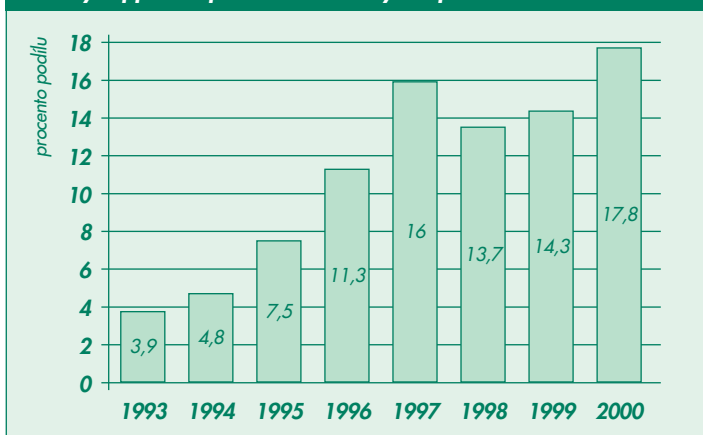


Vývoj podílu jehličnatých a listnatých dřevin při obnově u LČR

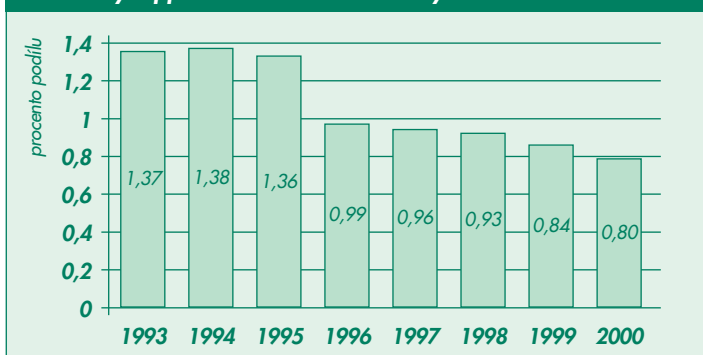


jehl. ostatní	82,5	75,24	70,83	65,52	59,9	57,73	56,85	55,8
jehle	0,35	0,57	1,47	2,25	2,42	2,67	3,08	5,11
listnaté	17,05	24,19	27,7	32,23	37,68	39,6	40,07	39,09
MZD celkem	17,5	24,76	29,17	34,48	40,1	42,27	43,15	44,2

Vývoj podílu přirozené obnovy na první obnově u LČR



Vývoj podílu holin na celkové výměře lesů u LČR



Vývoj přirozené obnovy lesa

Obnova lesa celkem byla v roce 2000 uskutečněna na ploše 12.859 ha. Pokud zohledníme úbytek porostní půdy, dá se říct, že obnova lesa je přibližně na setrvalé výši. Vzhledem ke zvyšování těžby úmyslné i zde platí výše uvedené. Z celkové výše obnovy činila obnova opakovaná 1763 ha, což je vzhledem k první obnově roku předchozího (10 843 ha) pouhých 16,2 %. Vzhledem k jarnímu deficitu srážek v loňském roce je to bilance velice uspokojivá. Je samozřejmé, že jsou lesní správy, které se

průměru výrazně vymykají a kterým je třeba i nadále věnovat zvýšenou pozornost. Protože na začátku bylo uvedeno, že nejlepší budeme jmenovat, tak v procentu nezdarů vykazaly nejlepší výsledky tyto lesní správy: Nové Hrady, Jablonec, Železná Ruda, Domažlice, Františkovy Lázně, Frýdlant v Č., Hluboká n. Vlt., Pelhřimov, Č. Rudolec a LZ Kladská.

Přirozená obnova činila 1 981 ha (z toho obnova MZD 790 ha !), což jest 17,8 % z první obnovy. Zde se konečně začíná projevovat tlak na využívání přirozené obnovy a přípravu půdy a podíl přirozené obnovy trvale roste. Nejlepší výsledky (od 60 do 40 %) vykazují tyto lesní správy: bez vlivu tvorby LHP – Telč, Železná Ruda, Javorník, Nové Hrady, Planá, Kaplice, Vsetín, Bystřice p. H., Domažlice, Lanškroun a s vlivem tvorby nového LHP, kde došlo k úplné inventarizaci skutečného prvního věkového stupně – Hluboká n. Vlt., Rychnov n. Kn. a Kácov.

Výsadba melioračních a zpevňujících dřevin

Výsadba melioračních a zpevňujících dřevin byla uskutečněna na ploše 4805 ha, z toho první obnova 4034 ha. Podíl MZD na první obnově celkem činil 44,26 %. Je to opět navýšení podílu melioračních dřevin a protože se domníváme, že podíl 40 % je dostatečnou výší pro plnění cílů Zásad státní lesnické politiky, přičítáme stále se zvyšující podíl náběhu nových LHP a prosazení tohoto podílu zejména na počátku decennia.

Závěr

Tak jako každoročně lze ze skutečnosti loňského roku a návrhů projektů na rok letošní vysledovat určité příznivé trendy. Ale jako každoročně se opakuje situace v přílišné opatrnosti lesních správ ve výhledech a potom mile překvapující skutečnosti v plnění. Jen znovu upozorňuji na to, že z podcenění výhledu přirozené obnovy si naši dodavatelé a školkaři odvozují to, že bude více obnovy umělé a větší potřeba sadebního materiálu a proto budme napříště i v tomto realističtí a nevytvářejme zbytečná očekávání. Trend je a bude opačný. Úplně na závěr patří poděkování velké většině odpovědných lesních hospodářů za výsledky, kterých v roce 2000 dosáhli, a výše uváděná čísla to jen dokumentují. Pamatujme však vždy na to, že nejsou důležitá čísla, ale stav lesa samotného.

Ing. František Morávek, výrobně technický ředitel

Dětský domov v Nechanicích převzal výtěžek tomboly 5. lesnického plesu

Dne 21. března symbolicky předal správní ředitel LČR Ing. Břetislav Jakubec výtěžek tomboly 5. lesnického plesu ředitelce Dětského domova v Nechanicích PhDr. Evě Grimové. LČR tímto způsobem pravidelně podporují dva dětské domovy – v Nechanicích a ve Starých Holicích, které se každoročně o výnos tomboly střídají. Letos v Nechanicích převzali celkem 23 000 Kč. Podle slov paní ředitelky peníze přijdají k již nashromážděné částce, kterou použijí na nákup letního bazénu. Bazén je totiž velkým snem zdejších dětí.

Dětský domov v Nechanicích byl založen v roce 1952, ale až do roku 1971 zajišťoval péči o opuštěné děti v provizorních, nevyhovujících

podmínkách. Na počátku 70. let byl přeměněn v dětský domov rodinného typu a v této podobě funguje dodnes. Děti žijí



Pan ředitel Ing. Břetislav Jakubec rozdává dětem drobné dárky

v deseti až dvanáctičlenných „rodinách“, z nichž každá má k dispozici samostatný byt (4 + 1 nebo 5 + 1). Děti tak mají zajištěno potřebné soukromí. Vychovatelky se u „rodin“ střídají v několikadenních turnusech, takže jsou s nimi nepřetržitě 24 hodin denně. K dispozici mají technické zázemí a centrální kuchyň, přičemž i každý byt má svou vlastní kuchyňku, kde si děti hlavně o víkendech samy vaří. V současné době v Nechanicích žije asi 60 dětí v pěti rodinách. Dětský domov provozuje vlastní mateřskou školku. Povinnou školní docházku děti absolvují v nechanické základní škole. Po jejím ukončení odcházejí na různá učiliště nebo střední školy. Dětský domov opouštějí v 18 letech věku.

Redakce

Lesy pod Javořicí

ekonomika, ekologie, turistika

Již druhým rokem se Lesní správa Telč při pravidelném hodnocení lesních správ umísťuje na předních místech a přispívá tak významně k dobrým výsledkům celého podniku. Protože část článků v tomto čísle bilancuje hospodaření LČR v minulém roce, rozjel jsem se do Telče, abych úspěšná globální čísla doplnil dobrým příkladem z provozu. Chci tak ukázat podhouby, z něhož vyrůstají výsledky, za které pak LČR sbírají prestižní ratingová hodnocení. Průvodcem mi byl lesní správce Dr. Ing. Vladimír Dolejský a jeho kolega Ing. Tomáš Chlubna.



Lesní správce Dr. Ing. Vladimír Dolejský

Přírodní podmínky

Lesy spravované Lesní správou Telč náležejí po stránce orografické do soustavy Českomoravské vrchoviny, v bližším členění zasahuje na území správy Javořická vrchovina, Jihlavské vrchy, Křižanovská vrchovina, Brtnická vrchovina, Jevišovská pahorkatina, Dačická a Jemnická kotlina. Nejnížší nadmořská výška je v údolí Moravské Dyje (361 m), nejvyšším bodem je vrchol Javořice (837 m), průměrný roční úhrn srážek činí 650 mm, průměrná roční teplota je 6,5 °C. Charakteristický pro celé území lesní správy je poměrně plochý, mírně zvlněný reliéf se strmějšími svahy v údolí Moravské Dyje, Želetavky, případně některých potoků.

Významným klimatickým fenoménem je častá a dlouhodobá tvorba námrazy při inverzních situacích. Námrazové kalamity postihují zdejší lesy periodicky již po staletí.



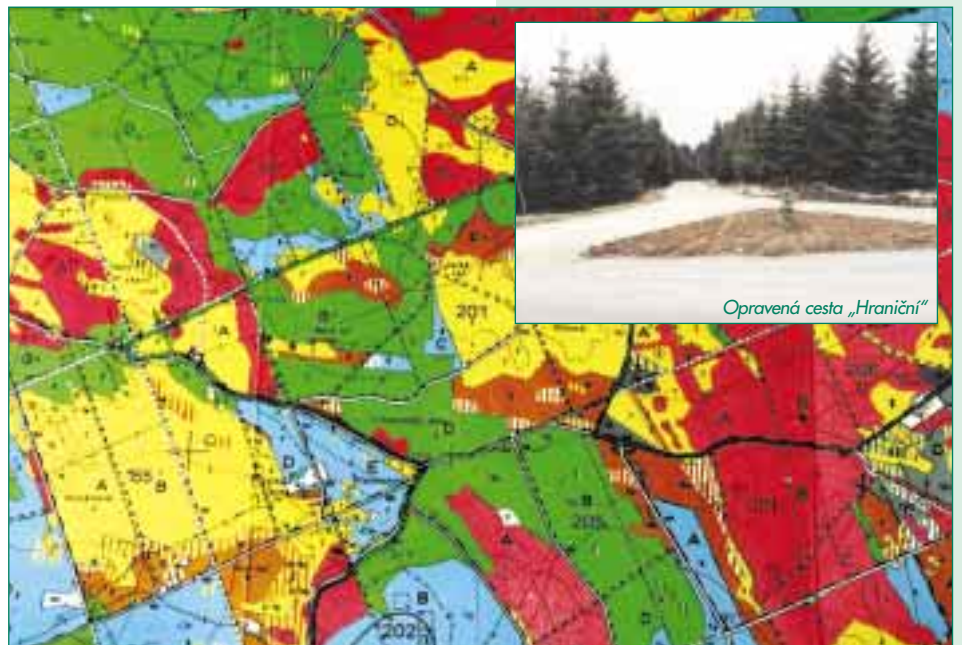
Geologické poměry určují zásadní podmínky pro hospodaření. Západní okraj území lesní správy tvoří žula, která je podkladem hlavního masivu kolem Javořice. Žula je převážně mrákotínského typu, jehož charakteristickou vlastností je tvoření balvanitých sutí a vynikající štěpnost. Podloží východní části tvoří biotitické pararuly s vločkami ortorul. Významné jsou i hlíny různého původu. V současné druhové skladbě jsou zastoupeny: SM 76 %, BO 13 %, MD 3,3 %, JD 0,6 %, DG 0,3 %; DB 1,01 %, BK 1,35 %, JV 0,47 %, JS 0,22 %, BR 1,2 %, OL 1,5 %. Jehličnany celkem tvoří 93,4 % a listnáče 6,6 %. Skladba podloží a relativní dostatek srážek umožňují dosahovat významného podílu přirozené obnovy, a to především smrku, který je zde velmi vitální až agresivní. V roce 2000 činila přirozená obnova 60 % obnovy celkové. Ale zdaleka to nebylo vždy, ještě v roce 1999 byl podíl přirozené obnovy asi 12 % a v letech dřívějších nedosahoval ani 10 %. V umělé obnově se významně uplatňují zpevňující a meliorační dřeviny, především jedle, dub a buk. Avšak stanovený minimální



Budova LS Telč



Zemník Horní Dubénky



Opravená cesta „Hraniční“

Část porostní mapy LS Telč



podíl v průměru 25 % se ukazuje být příliš vysoký a jeho udržení na některých stanovištích, aby zde v příštích letech 100% nepřevládli smrk, finančně velmi nákladné.

Hospodářské podmínky

Převažujícími hospodářskými soubory jsou: SM hospodářství živných stanovišť vyšších poloh (24 %), SM hospodářství kyselých stanovišť vyšších poloh (22,2 %), SM hospodářství živných stanovišť středních poloh (13,2 %), SM hospodářství oglejených stanovišť (11,5 %), SM, BO hospodářství kyselých stanovišť středních poloh (7,5 %). Výměra lesů, na nichž lesní správa hospodaří, dosahuje 12 100 ha, funkci odborného lesního hospodáře vykonává na rozloze 7500 ha soukromých lesů. Celkem v LS pracuje 21 zaměstnanců (9 VŠ, 12 SŠ), z toho 7 revírníků v přímé správě, 4 revírníci jako OLH a 2 revírníci s působností rozdělenou mezi výkon OLH a přímou správu. Průměrná výměra revíru je 1729 ha, u OLH 1875 ha.

Celková roční těžba lesní správy se pohybuje kolem 90 000 m³, z toho mýtní úmyslná činila v roce 2000 asi 40 000 m³, tj. 44 %, nahodilá 15 000 m³, tj. 17 %. Ale právě nahodilé těžby po dlouhou dobu znemožňovaly řádné lesnické hospodaření. V roce 1996 činila nahodilá těžba 100 %, 1997 – 81 %, 1998 – 77 %, 1999 – 53 %. Za zmínku stojí, že lesní správa realizuje asi 30 % těžeb harvesterovými technologiemi a získala v jejich nasazení významné zkušenosti. Harvesterovými technologiemi se budeme podrobněji zabývat v některém z dalších čísel našeho časopisu.

Prořezávky LS dělá ročně asi na 350 ha, probírky do 40 let na 500 ha a nad 40 let téměř na 700 ha, přičemž v posledních letech ve všech případech výrazně překračuje plán. Vytváří tak předpoklady pro řádné hospodaření v dalších letech. Podmínky pro přirozenou obnovu jsou takové, že by se i do budoucna měla pohybovat kolem 60 %. Uměle se obnovuje zhruba 40 %, ztráty klesly na 7 % (v roce 1995 činily přes 60 %). Celková obnova v roce 2001 dosáhne 80 ha. V důsledku kalamity však byla v minulých letech podstatně vyšší: 1995 – 296 ha, 1996 – 265 ha, 1997 – 165 ha, 1998 – 124 ha, 1999 – 105 ha, 2000 – 98 ha.

Zajímavě se vyvíjejí některé ekonomické ukazatele. Významně vzrostl hospodářský výsledek, byť těžba v důsledku ukončení zpracování kalamity o něco klesla. Hospodářský

výsledek v roce 2000 vzrostl proti roku 1997 2x, proti roku 1998 4x a proti roku 1999 3x. Průměrné zpeněžení dosáhlo 696 Kč/m³. Podíl režii na celkových nákladech se pohybuje kolem 15 % a pěstební činnosti 40 % (z toho zalesňování 17 % a ochrana proti zvěři 15 %), tzv. ostatní pěstební činnost nevykazují v Telči téměř žádnou. Výrazně klesají náklady na ochranu mladých lesních porostů proti škodám zvěří: 1997 – 8 mil. Kč, 1998 – 6 mil. Kč, 1999 – 4,5 mil. Kč, 2000 – 2 mil. Kč. Tomu odpovídá i pokles stavu zvěře: srnčí ze 131 % normovaného stavu na 104 %, muflonů z 303 % na 165 % a daňčí z 351 % na 186 %. Zcela mimořádné pozornosti si však zaslouhuje provoz zemníků při opravách a údržbách lesních cest.

Zemníky na Lesní správě Telč

Zemníky se na Telčsku využívají již od poloviny 19. století jako zdroj kvalitní suroviny – kamene – pro opravy a údržby lesních cest. Nejde tedy o nic nového, ale po roce 1989 se změnila legislativa, která zkomplikovala lesní správě další legální existenci zemníků. Po úspěšném absolvování schvalovacího procesu na městském, okresním a báňském úřadě získala lesní správa povolení k otevření a provozování ložisek nevyhrazeného nerostu. Důvody pro otevření zemníků byly především ekonomické. Lesní správa eviduje na 350 km lesních cest, z toho asi 100 km cest je asfaltových. Přitom přidělené finanční prostředky jí neumožňují zajistit jejich kvalitní údržbu. Zvláště opravy asfaltových cest jsou velmi drahé. V posledních letech dostává LS v průměru ročně 7 mil. Kč na veškeré údržby a opravy, z toho na cesty je určeno 5 – 5,5 mil. Kč, což je srovnatelné s ostatními lesními správami. Proto se v Telči rozhodli pro vlastní potřebu obnovit těžbu kamene v zemnicích. V současné době provozují pět zemníků o velikosti od 0,25 ha do 1 ha a těží 45 000 tun kamene ročně. Tato výše odpovídá finančním prostředkům, které je LS schopna do těžby a následných oprav lesních cest vložit.

Cena jedné tuny vytěženého materiálu se pohybuje mezi 28 – 40 Kč podle rozpojitelnosti horniny. Jestliže množství suroviny vynásobíme cenou obvyklou v okolí (160 – 180 Kč/t), dostaneme sumu celkové úspory, tj. 7,5 mil. Kč. Sečtením této úspory a přiděleného finančního limitu (7,5 + 5,5) získáme částku, kterou vlastně LS ročně vkládá do údržby lesních cest, tj. 13 mil. Kč. Musím také upozornit na to, že těžba nevyhrazeného nerostu je osvobozena od daně. Lesní správa jej smí používat pouze pro vlastní potřebu a nesmí s ním obchodovat. Cena

28 – 40 Kč/t zahrnuje vytěžení a naložení na dopravní prostředek. Cena dopravy na místo určení je zahrnuta v nákladech na opravu příslušné lesní cesty. Veškeré práce v zemních jsou prováděny dodavatelským způsobem firmou, která v loňském roce vyhrála výběrové řízení.

Hornina se v zemních těží bagrem. Jedná se o zvětralou žulu – granit, ruly, pararuly apod., které lze těžít bez pomoci trhacích prací. Pro opravy cest se používají všechny frakce, od těch nejhrubších o průměru 30 – 40 cm, které se dávají do základu cest, až po ty nejjemnější o průměru do 32 mm, jimiž se tělesa vozovek uzavírají. Při kvalitním provedení a o něco větší konstrukční tloušťce je únosnost těchto cest srovnatelná s cestami stavěnými z minerálního betonu, jsou však v místních podmínkách až 6x levnější.

Zemníky jsou po území lesní správy dobře strategicky rozmístěné, ale jejich provoz je časově omezen, a to většinou na dobu 10 let. Proto jedním ze základních dokumentů při schvalovacím řízení je plán rekultivací. Všechny zemníky se rozkládají na lesních pozemcích a byly dočasně vyjmuty z lesního půdního fondu. Dva roky před předpokládaným ukončením těžby v zemníku by se mělo začít pracovat na rekultivaci. Jejím cílem je opětovné nenásilné začlenění území zemníku do lesního prostředí a krajinného celku. Počítá se zde i s vytvořením drobných vodních ploch, které zpestří podobu dané oblasti. Zemníky po vytěžení suroviny a následné rekultivaci mohou vytvářet zajímavé krajinné prvky.

Po ukončení provozu zemníku LS nový zemník otevírat nebude, jen vytěženou plochu zrehabilituje a posune se o kousek vedle, protože hornina v podloží je naprosto stejná. Tento způsob těžby jím zajišťuje surovinu na údržbu cest po dobu více než 50 let. Pan správce konstatoval, že lesní dopravní síť odpovídá modelům a současně potřebám lesní správy při těžbě a dopravě dřeva. Snahou je hlavně stávající síť zlepšovat a průběžně udržovat její kvalitu, tak aby sloužila nejen dopravě dříví, ale současně i veřejnosti v rámci pěší turistiky a cykloturistiky.

Právě veřejnost velmi dobře hodnotí vzhled lesních cest na Telčsku. Vždyť dnes již nejde jen o jejich hospodářské využití, ale také o pohodlnou dopravu turistů po dobře udržovaných štěrkových cestách, o estetické vnímání přírodního

povrchu cest a citlivé zakomponování lesních cest do celku krajiny. A pro to měli naši dědové mnohdy větší cit než máme dnes my. Cesta z přírodních materiálů svými parametry lépe zapadá do krajiny, není takovým rušivým zásahem jako asfaltka a po čase přirozeně splyne s prostředím, stane se jeho přirozenou součástí, jako by tam byla odjakživa. Používání místních zdrojů surovin také snižuje znečišťování životního prostředí, protože se minimalizují dopravní vzdálenosti.

Těžba surovin v menších lesních lomech či zemních byla zcela běžnou, neodmyslitelnou součástí lesní výroby, snižující náklady a zvyšující výnosy ve všech kategoriích vlastnictví lesů. Lomy a zemníky v lesích jsou v zahraničí běžnou záležitostí. Každý lesní hospodář v podstatě na jakémkoliv majetku by měl pečlivě zvažovat jak náklady, tak výnosy svěřeného majetku a každá úspora nákladů samozřejmě vede ke zvýšení výnosů. Proto jsou zemníky tak rozšířené a běžné na většině soukromých majetků v Evropě, ale dnes i ve státních lesích, kde se postupně prosazuje ekonomický princip řízení a spravování těchto majetků.

Závěr

Na období do roku 2005 si pan lesní správce v projektu hospodaření vytknul, s přihlédnutím ke specifikům lesní správy, tyto cíle:

- udržet hmyzí škůdce pod prahem hospodářské škodlivosti,
- snížit stavy spárkaté zvěře a omezit škody působené zvěří na minimum,
- docílit kontinuální a smysluplné realizace podrostního hospodaření na odpovídajících stanovištích,
- snížit míru ztrát při zalesňování pod 10 %,
- vyrovnat se s deficitem v plnění výchovných těžeb,
- docílit meziročního sestupného trendu v čerpání finančních prostředků na pěstební činnosti se zvláštním důrazem na náklady na ochranu proti zvěři (cíle: v roce 2005 maximálně 10 % z limitu pěstebních nákladů).

Jan Řezáč

1. Uvolňování přirozené obnovy
2. Dřevo těžené harvesterovými technologiemi
3. Změna druhové skladby je nutná
4. Likvidace klastu štěpkováním je v místních podmínkách nejen ekologičtější, ale i ekonomicky efektivnější než pálení (75 Kč proti 84 Kč/m³)
5. Harvester Nokka je nasazován především do probírek v porostech do 40 let
6. Mezník LČR u přístupové turistické cesty na Javořici



Tvorba podnikového rozpočtu – základ kvalitního řízení



Zdravé dřevo + přirozená obnova = zdravý rozpočet (foto redakce)

Velice jsem přivítal obsah stěžejního článku únorového čísla Lesu zdar, v němž jsou uvedeny základní body z vystoupení generálního ředitele pana Ing. Jiřího Olivy na společném setkání řídicích pracovníků LČR. Zaujala mne zejména část týkající se zásadních změn, ke kterým by mělo v nejbližší době dojít. Nabízí se celá řada příkladů z běžného praktického života v mnohém potvrzující tolik kritizované nedostatky.

Podklady pro tvorbu rozpočtu

Aktuálním tématem se v únoru stalo zpracování návrhů rozpočtů pro rok 2001. Obecně lze konstatovat, že tvorba rozpočtu je základním stavebním kamenem kvalitního řízení ekonomiky každé zdravé společnosti. Jeho zpracování v podmínkách LČR je z hlediska metodického ustálené a v podstatě nedoznalo za posledních několik let výrazných změn. Podkladem pro zpracování návrhu rozpočtu dané organizační jednotky jsou: výsledky hospodaření dané organizační jednotky uplynulého roku; projekční činnosti (pěstební, těžební, opravy a údržby); předem stanovené nákladové limity (pěstební činnost, opravy a údržby); předpoklady vývoje (předpoklad inflace, deregulace cen); metodické pokyny ke zpracování; úsporná opatření. Na základě těchto podkladů je z hlediska nákladového, resp. výnosového, podle účtů, výkonů, případně měrných jednotek sestavován návrh rozpočtu. Jeho smyslem je definovat předpokládaný hospodářský výsledek a limit nákladů (celkových, vybraných režijních, pěstební činnosti, opravy a údržby HIM). Ve svém článku se chci zastavit u některých aspektů technických a metodických při zpracování návrhů rozpočtů a rozpočtů samotných.

Nedostatky při sestavování rozpočtu

1. Přestože vytváření návrhů rozpočtů se ustálilo na určitém stupni uživatelského zpracování, chybí zde:

- Možnost automatického převodu účetních dat jako skutečnosti za uplynulé období (uplynulý rok). S ohledem na fakt, že rok 2001 je rokem přechodu na nový systém evidence výroby a celé informační soustavy našeho podniku, je uvedená možnost omezena sestavením převodového klíče mezi jednotlivými roky ve vztahu k výkonům, případně účtům.
- Možnost automatického převodu dat z evidence výroby jako skutečnosti za uplynulé období (uplynulý rok).
- Možnost automatického převodu dat z projektů pěstební a těžební činnosti (měrné jednotky, náklady, resp. výnosy).
- Možnost ruční úpravy těchto dat (odpisy).

2. Samotné bilancování nákladů a výnosů podle schváleného rozpočtu v průběhu roku na obdobných principech jako v bodu 1. by zefektivnilo činnost a vytvořilo jednoznačný podklad pro následná, adekvátní a včasná opatření. V prvním kroku by snad stačilo, do doby než bude nový informační systém plně zprovozněn a kompatibilní, aby alespoň účetní data měsíčních uzávěrek byla uložena do vhodného formátu, v němž by odpadlo „otrocké“ vysčítávání a přepisování dat z účetních sestav do odpovídajících polí rozpočtových položek. Kterýkoli informatik, či zdatnější uživatel by pak byl schopen upravit a nastavit si data na automatický převod do programu rozpočtu

a jeho bilancování. Obávám se, že právě ono „otrocké“ přepisování dat odrazuje mnohdy i vedoucí pracovníky od toho, aby si v průběhu roku vytvářeli přehled o vývoji rozpočtu samotného.

3. Stejně jako rozptýl přesnosti zpracování projektů, má i zpracování návrhu rozpočtu své meze. Tyto meze jsou v konečném výsledku schváleného rozpočtu dány limitem celkových nákladů a limitem vybraných režijních položek. Oba tyto limity je nutné považovat za zásadní. Ostatní stanovené limity, tj. limit pěstební činnosti a limit oprav a údržeb, je možno považovat v kontextu limitu celkových nákladů za méně důležité a pouze orientační. Schváleným rozpočtem jsou tedy stanoveny nákladové limity a limity objemové (celková těžba, minimální obnova lesa apod.). Celkové výnosy, potažmo hospodářský výsledek, jsou však pouze údaji orientačními. Zcela chybí limity investic, které jsou evidenčně vedeny mimo rozpočet.

Konečné stanovení nákladových limitů pro danou organizační jednotku by mělo vycházet z principu rozšířené reprodukce, s ohledem na vývoj jejích základních hospodářských ukazatelů za uplynulé období. Převedení do řeči prostého jazyka: zpět do lesa by se měly vracet takové finanční prostředky (minimálně na opravy, údržby a investice), které jsou adekvátní dosaženému hospodářskému výsledku za minulý rok. Předpokladem je zachování celkové nákladové přiměřenosti v rámci podniku a uplatnění diferenciální renty. Co tím vším mám na mysli? Uvedu příklad.

Co chybí v praxi

S velkým zaujetím jsem si přečetl další článek únorového čísla Lesu zdar, který byl

nazván „Křížem krážem po cestách Hřebečských vrchů“. Hovořilo se v něm o péči o HIM LS Svitavy. Taxativní uvedení realizovaných nákladů a investic za uplynulé období 3 let a výše vynaložených prostředků je chválné, chybí zde však druhá strana mince, což samozřejmě není vinou samotné LS, a to výsledky hospodaření a základní lesnické ukazatele této lesní správy. V kontextu s těmito údaji bychom pak mohli daleko lépe hodnotit dosažené úspěchy a posoudit, jakým poměrem se vrací prostředky zpět s ohledem k výnosům, těžbě apod. Nechť potom každý lesní správce objektivně posoudí a porovná tuto úroveň své LS. Zohlednění a zveřejnění těchto a dalších hledisek by při stanovování limitů zajisté vneslo do principu přerozdělování finančních prostředků jistou dávku objektivnosti. Nemělo by platit osvědčené, kdo více „pláče“ dostane více prostředků.

První vlaštkou ve stanovení objektivnosti přidělení finančních prostředků mezi LS určitého OI pro rok 2001 je způsob přidělení prostředků na opravy a údržby HIM na rok 2001 z PŘ na OI (dříve z PŘ na LS). V tomto ohledu prozatím pomineme celkovou výši těchto prostředků, která by měla vycházet z výše uvedených premis. Na základě bližší znalosti místních podmínek a priorit by měl být každý OI schopen daleko lépe přerozdělit uvedené prostředky – limity na jednotlivé LS v rámci své působ-

nosti. Co brání tomu, aby na obdobném principu byly stanoveny např. limity pěstební činnosti, celkových nákladů, ale i výnosů, či dokonce hospodářských výsledků? Tvorbě těchto limitů by měla v dostatečném předstihu předcházet jednání na úrovni kompetentních pracovníků PŘ a OI. Navíc, proč by nemohlo platit: „Uspořím-li náklady v pěstební činnosti, mohu tyto uspořené prostředky automaticky realizovat např. v opravách a údržbách cest“, a to bez ohledu na strach z pochybení a z důsledků překročení limitu, případně je operativně prostřednictvím OI přerozdělit na jinou LS v rámci působnosti stejného OI.

Výše uvedené principy by pro svou vyšší efektivnost vyžadovaly právě ono delegování pravomocí LS, jak o něm hovořil GR Ing. J. Oliva, ale i na OI. Navíc vytvoření a zavedení účinného systému hmotné zainteresovanosti, a to se všemi důsledky především až do úrovně výkonného lesního hospodáře - revírnicka, by mnohdy dokázalo uspořit náklady na pěstební činnost, údržby a nejen na ně, a to bez ohledu na principy zakotvené v obecných ustanoveních obchodních smluv a podnikových směrnic. Jsme přece schopni na úrovni našich znalostí o vývoji vstupních parametrů pro individuální hodnocení pracovníků s podporou informatiky vytvořit účinný, spravedlivější způsob odměňování mající za cíl zefektivnění naší činnosti.

Limit mzdových prostředků

Okrajově bych rád ještě vyjádřil jistou polemiku, nemající však zásadní význam, k vnitřní struktuře limitu vybraných účtů režijních nákladů. Obsahová struktura tohoto limitu zohledňuje veškeré činnosti - účty, jež jsou přímo ovlivnitelné činností daného kolektivu pracovníků. V tomto ohledu však zcela postrádá logiku, že součástí tohoto limitu jsou i „předpokládané“ výše mzdových prostředků, které, jak dobře víme, je možno považovat, s ohledem na dosud platnou mzdovou politiku a příslušná ustanovení kolektivní smlouvy, za fixní a z pohledu lesního správce neovlivnitelná. I v případě stanovení tohoto limitu by měly být zohledněny a zveřejněny průměrné náklady na THP a „výkonnost“ lesní správy, resp. organizační jednotky.

Závěr

Závěrem si ještě dovoluji vyslovit osobní přání, aby došlo k naplnění principů vytyčených generálním ředitelem Ing. J. Olivou na poradě vedoucích pracovníků LČR, které dozajista do naší práce, tam, kde je to žádoucí, vnesou mnoho zdravé invence a kreativity, ale i více zodpovědnosti, radosti a uspokojení z dosažených výsledků.

Ing. Zdeněk Cába, OI Český Krumlov

Současnost a budoucnost rozpočtu LČR

Se zájmem jsem si přečetl článek pana Ing. Cáby, zástupce oblastního inspektora v Českém Krumlově, týkající se otázek přípravy rozpočtů organizačních jednotek LČR. Vzhledem k tomu že zastřešení této problematiky spadá do sféry činnosti ekonomického úseku, přijal jsem nabídku redakce časopisu Lesu zdar vyjádřit se k podnětům, které autor přináší, již v tomto čísle. Připomínky, které považuji za podnětné a konstruktivní, lze rozdělit do dvou okruhů: formální, týkající se nástrojů pro sestavení rozpočtu a jeho dalšího sledování, porovnávání s provedenou skutečností; obsahové, resp. filosofické, týkající se principů sestavení rozpočtu organizační jednotky.

Technická podpora sestavení a sledování rozpočtu

Nástroje pro sestavení rozpočtu jsou již delší dobu téměř triviální a od dob, kdy organizační jednotky LČR připravují svůj rozpočet, nedoznaly žádných zásadních změn. Připomínám, že dílčí rozpočet organizační jednotky

LČR je soupisem nákladů a výnosů v členění podle účetních výkonů s doplněním příslušných technických jednotek. Jedná se o aplikaci v MS Excel, která je vlastně elektronickou podobou plánovacího formuláře se všemi popisovanými „nectnostmi“. Organizační jednotka nesestavuje rozpočet v podobě finančního výkazu (Rozvaha, Výsledovka).

Nemyslím si, že příprava rozpočtu je činností, nad kterou tráví lesní správce se svým zástupcem řadu bezesných nocí, nicméně zejména sledování vývoje skutečnosti v průběhu roku v porovnání s plánovanými hodnotami opravdu příliš velkou programovou podporu nemá. Pevně věřím, že to už nebude trvat dlouho. V loňském roce zásadním způsobem pokročily práce na největším softwarovém projektu v historii LČR, datovém skladu, který by měl obsahovat všechny důležité údaje vznikající v nejrůznějších prvcích informačního systému LČR v různé době uspořádané do struktur standardní databáze se standardními dotazovacími i vývojovými nástroji pro koncové uživatele. Informace v datovém skladu jsou již dnes k dispozici specialistům z ředitelství LČR a po dokončení vnitropodnikové komunikační a datové sítě bu-

dou moci být využívány libovolnou organizační jednotkou LČR. Příprava rozpočtu s použitím historických dat účetnictví, projektů, výrobních evidencí a sledování skutečného vývoje tržeb, čerpání nákladů i objemu provedených prací v technických jednotkách je typickou aplikací pro datový sklad. Tato aplikace by měla být v letošním roce k dispozici. Na druhé straně je však nutné připomenout, že s rostoucím využíváním elektronických informací řádově vzrostou nároky na kvalitu vykazovaných údajů i kázeň při pravidelném zasílání dávek dat z organizačních jednotek.

Filosofie sestavení rozpočtu a hospodaření organizační jednotky

Otázky týkající se principů sestavení rozpočtu souvisejí s hospodařením samotným a jsou podstatně složitější. Organizační jednotky mají své základní ukazatele odvozeny od podnikového rozpočtu do podoby nepřekročitelných limitů (investice, celkové náklady, režie, pěstební činnost, opravy a údržby). Limity mají dvojí

funkci. Jednak zajišťují dodržení nákladových stránek rozpočtu, přičemž stanovení jejich konkrétních výší je výrazem určité hospodářské strategie či koncepce. Nemohu souhlasit s názorem, že limit pěstební činnosti je méně důležitý v kontextu celkových nákladů. Tento limit významně souvisí s koncepcí hospodaření celého podniku, je odrazem lesnické politiky a poměrně složitá metodika odvozování limitů PC se právě snaží zohledňovat intenzitu hospodaření jak z hlediska nákladové náročnosti příslušných hospodářských souborů a věkových stupňů, tak jejich potenciální výnosovosti.

Motivační prvky

Za závažný problém považuji otázku motivace, zejména motivace lesního správce - vedoucího základní organizační jednotky LČR, a od něho odvozené motivace revírníka jako základního provozního pracovníka. Ukazatele rozpočtu hospodářské organizace by takovými motivačními nástroji měly být. Je otázkou, zda negativní stimuly (nepřekročení nákladů) pro většinu vedoucích organizačních jednotek je dostatečná. Pozitivní motivace spojená s příslušnou hmotnou zainteresovaností sehrála významnou roli při posunu v hospodaření přímo řízených lesních závodů LČR. Na druhé straně lesní správce má méně možností, jak objem tržeb přímo ovlivňovat a lesní správa není tím subjektem, který umísťuje obchodní sortimenty dříví na trh a který je odpovědný za jeho co nejefektivnější a časově udržitelné zpeněžení. Přes všechny pochybnosti, které sebou přináší zainteresovanost lesního správce na výsledku hospodaření přiná-

ší, však jsem přesvědčen, že se tímto směrem budeme muset vydat.

Souhlasím s názorem Ing. Cáby, že „neovlivnitelný“ objem mezd THP, tvořící spolu s odvody významnou část limitovaných režijních nákladů, ohrožuje logiku tohoto ukazatele. Dokážu si však představit, že by se přímo limitovaný objem mezd mohl stát jedním ze zdrojů růstu produktivity práce a současně reálné mzdy schopnějších pracovníků.

Diferenciální renta

Princip stanovení míry nákladů a investic vrácených „zpět do lesa“ adekvátně dosaženému hospodářskému výsledku za minulý rok vypadá samozřejmě. Naráží však minimálně na dva problémy:

1. Rok je příliš krátká doba na takové přímé odvození souvislostí (příkladem mohou být důsledky zpracování rozsáhlejších kalamit), většina lesních majetků proto pracuje s dlouhodobějšími rezervami.

2. Objektívni podmínky pro dosažení srovnatelných výsledků jsou na různých organizačních jednotkách velmi odlišné. Nástrojem pro objektivizaci ekonomických podmínek působení organizačních jednotek by se však skutečně mohla stát metodicky stejně vyčíslená a uplatněná diferenciální renta a možnost využít relativně volných prostředků vygenerovaných nad rámec odvedené či přijaté renty. Zkušenosti z lesních

závodů ukazují, že důležitější než samotná přesnost a „spravedlnost“ vyčíslení této renty je dodržení určité minimální doby pro uplatňování takového nástroje spolu s příslušnými pravidly a rovněž možnost odložení části ušetřených či navíc vydělaných prostředků do budoucna (opak pravidla co utratím, to už mi nikdo nevezme).

Přerozdělování zdrojů na úrovni OI

Přiznám se, že nejsem zastáncem přerozdělování rozpočtových prostředků na úrovni OI. Spolupráci odboru investic se speciality HIM na OI při stanovování objektivizovaných priorit u investičních akcí v oblasti působnosti inspektora přitom za takové přerozdělování nepovažuji, rovněž tak konzultace a stanoviska OI ve fázi návrhu rozpočtu nebo jeho rebilance. Ekonomická kompetence totiž musí být spojena s příslušnou odpovědností. Odpovědnost za účelné použití finančních prostředků ve stanoveném objemu pak zase znovu souvisí s rozhodovací pravomocí ve vztahu k lesní správě či závodu.

Je všeobecně známo, že mezi dvěma základními funkcemi, které OI plní, je určitý rozpor. Jde o funkci inspekční, která má vést k plošnému uplatňování společných zásad hospodaření na svěřeném majetku, a funkci metodickou, kdy kontrolovaným jednotkám je poskytován odborný servis. Jsem však přesvědčen, že tento rozpor není nepřekonatelný.

RNDr. Vladimír Veselý, ekonomický ředitel

LESNICKOU HISTORIÍ

Přežijí soustředěné chovy koní pro lesní hospodářství?

V minulém čísle našeho časopisu jsem v seriálu věnovanému koním v lesním hospodářství konstatoval kritickou situaci soustředěných chovů koní. Tato krize má více příčin a její počátky lze datovat do poloviny 70. let. Podle tehdejších představ měli být koně v lese velmi rychle zcela nahrazení mechanizací. Proto se přistoupilo k rozsáhlému rušení chovu koní. Přes razantní nástup mechanizace jsou však koně i nadále nepostradatelnými pomocníky pro přibližování dříví. Mezi současné nejvýznamnější příčiny krize patří především nerentabilita soustředěného chovu koní, daná vysokými fixními náklady a nízkými prodejními cenami. Důvodem je dovoz levných, byť méně kvalitních koní ze zahraničí a vysoká nasycenost prostředí koňmi rozprodávanými z chovů likvidovaných v první polovině 90. let. Složitou situaci si uvědomuje i ministerstvo zemědělství, které soustředěné chovy koní začíná podporovat různými dotacemi. Zlepšení by mohlo nastat až se zvýší poptávka po kvalitních koních



vhodných do lesa. Do té doby by měl při záchraně vysoce kvalitních soustředěných chovů koní pomáhat i stát. Jedno z posledních středisek chovu koní je v Ostřetříně. V současné době jej vlastní Lesní společnost Teplá, a.s. O problémech chovu koní jsem si povídal s předsedou představenstva společnosti Janem Houskou a jejím ředitelem Ing. Otakarem Reiserem.

Poloha Ostřetína

Ostřetín leží v Tepelské vrchovině blízko obce Bezvěrov, v severní části okresu Plzeň-sever. Nadmořská výška se pohybuje mezi 650 – 720 m, průměrné roční srážky jsou 600 mm, průměrná roční teplota 6,5 °C. Celkově drsné klimatické podmínky charakterizuje 130 mrazivých dnů, 50 ledových dnů a 60 dnů se sněhovou pokrývkou. Drsné klima bylo jedním z důvodů, proč se Ostřetín vybral k chovu koní. Náročné prostředí mělo mít, vedle dlouhodobé plemenařské práce, výrazný vliv na kvalitu, otužilost a trvalou odolnost zde odchovávaných koní. Osada včetně přílehlých zemědělských ploch je zarámována lesními porosty, které tak tvoří veterinárně – hygienickou přírodní clonu.



Historie

Chov koní v Ostřetíně byl založen v roce 1952 jako samostatné středisko začleněné pod tehdejší Lesní správu Bečov nad Teplou, Krajské správy lesů Karlovy Vary. Výběr lokality byl ovlivněn dvěma důvody. Jednak chtěli zakladatelé chovat koně v co nejdřívějších přírodních podmínkách a jednak museli nahradit zlikvidovaný soukromý chov koní. Místní chov koní byl v prvních poválečných letech silně utlučen. V tehdejší době po odsunu Němců, příchodu nových osídlenců a socializaci zemědělství se již v pohraničí pociťoval akutní nedostatek koní nejen v zemědělství, ale i v lesním hospodářství. Přitom podíl koňské síly v roce 1952 činil u soustředování 90 % a odvozu dříví 50 %. Zpočátku se chov orientoval na huculského koně, který se však v podmínkách lesního hospodářství neosvědčil a v roce 1956 byl zrušen. V letech 1956 – 1960 se chov postupně zaměřil na středně těžkého koně, chladnokrevníka norického typu. Období let 1960 – 1980 je charakteristické cílevědomým plemenařským úsilím zkvalitnit ostřetínský chov chladnokrevníka norického typu. Od prvních zápisů chovných klisen do plemenné knihy se postupně vychovalo kvalitní stádo 30 klisen a ostřetínské středisko bylo uznáno jako rozmnožovací chov. Roky 1980 – 1990 lze nazvat jako rozvojové, kdy se realizovala koncepce chovu vysoce kvalitních koní norického typu. Chov měl pro podnik Západočeských státních lesů zabezpečit nejméně 40 koní ročně. V roce 1992 v rámci transformace lesního hospodářství chov převzala Lesní společnost Teplá, a. s.

Lesní společnost Teplá, a. s.

Společnost vznikla k 1. 9. 1992 transformací bývalého Lesního závodu Teplá. Od počátku zajišťuje komplexní dodávky prací pro LČR Lesní správu Teplou na výměře asi 11 000 ha. Kromě toho obhospodaruje lesy některých místních obcí a soukromých vlastníků. Objem těžby činí 50 – 60 tisíc m³ ročně, péstební činnosti pro LČR asi 12 mil. Kč. Společnost zaměstnává přibližně 160 lidí, spolu se živnostníky asi 200. Kritický stav

v odbytu slabého dříví na začátku 90. let se vedení společnosti rozhodlo řešit vlastním zpracováním tohoto sortimentu. Začalo se s výrobou kůlů pro vinohrady a sady, později přibýly palisády, plotovky a další produkty ze slabého dříví. Pílu společnost neprovozuje. Manipulační sklad v Teplé je orientován na slabší hmotu. Odbyt silnějších sortimentů se realizuje převážně v lese. Významným problémem, který společnost musela po transformaci vyřešit, byla školkařská výroba. Po bývalých státních lesích společnost získala velkoškolku s roční kapacitou přes jeden milion sazenic, jež měla zásobovat především Krušné hory různými druhy exotů. Dnešní produkce je asi 0,7 mil. sazenic, z toho přibližně polovina najde uplatnění u LS Teplá, zbytek se prodává ostatním podnikatelským subjektům, soukromníkům a obcím.

Společnost již po několika letech každoročně část výchovných i mýtních těžeb realizuje harvesterovými technologiemi, a to v rozsahu 5 – 8000 m³. Proti jejich většímu nasazení zde však působí několik limitujících faktorů. Především jsou to přírodní podmínky Tepelské vrchoviny – prudké, dlouhé stráně a zrašelinělé náhorní plošiny. Asi polovinu území, kde se společnost pohybuje, zaujímá Chráněná krajinná oblast Slavkovský les. Poměrně značným problémem je také nedůvěra lidí k těmto technologiím. Jestliže terénní podmínky nevyhovují harvesterům, o to větší uplatnění zde najdou koně. Přibližování koňmi představuje významnou část – asi 30 % z celového přibližování, především v probírkách, nahodilě roztroušené těžbě a při likvidaci lapáků. Celorepublikový průměr přibližování koňmi je více než 3x nižší, tj. 5 – 10 %.



Současný stav chovu koní

Když společnost v roce 1992 středisko převzala, mělo chovné stádo 90 – 100 koní. Před pěti lety se přistoupilo k radikálnímu řešení, protože ekonomické ztráty byly již neúnosné. Po vyhodnocení poptávky, která se pohybuje v posledních letech kolem 25 koní ročně, bylo upraveno chovné stádo. Po poradě s odborníky se určil cílový stav 20 klisen, jeden chovný hřebec a tři ročníky hříbat, dohromady do 50 kusů. Dnešní stav je 44 kusů. Také počet zaměstnanců se výrazně snížil a dnes zde pracuje pět dělníků a jeden vedoucí. Výhledově by jejich počet měl klesnout na 3 – 4.

Zhruba před 10 lety se prodával tříletý kůň za 60 000 Kč. Dnes je maximální cena velmi kvalitního koně 40 000 Kč. Navíc dochází k daleko větší diferenciaci koní podle kvality, méně kvalitní se prodávají za 25 – 30 tisíc Kč. Přitom náklady na jednoho odchovaného tříletého koně činí asi 150 000 Kč. Celkové roční dotace ministerstva zemědělství určené na chov koní nepřesáhly 100 000 Kč pro celý chov dohromady. Špatné je, že z hlediska dotací není kůň norického typu považován za domácí plemeno (kromě slezského norika).



Hříbata jsou nabízena k odprodeji již od šesti měsíců, jejich cena se pohybuje kolem 16 000 Kč. Výhodou časného prodeje je, že se nezvyšuje finanční ztráta. Hlavně koč si v poslední době s oblibou kupují mladé jedno až dvouleté koně k dochování a zacvičení. Společnost si také ověřila, že není zájem o zacvičení koní do lesa, byť by to mohlo zvednout cenu o 5 – 10 000 Kč. Koně se tak prodávají pouze se základním výcvikem. Na trhu se prostě dražší koně neuplatní, ať jsou sebekvalitnější.

U 20 klisen lze počítat ročně s 15 – 16 hříbaty. Při zájmu o 25 kusů ročně může nastat situace, že poptávka bude větší než nabídka, což by mohlo zvýšit ceny. Přibližně 70 % koní jde do lesního hospodářství a 30 % už mimo převážně pro rekreační účely. Dva až tři kusy se prodají do Německa, ale za stejnou cenu jako v Čechách. Tito koně jsou ideální pro rekreační ježdění pod sedlem i v zápřahu. Ale jako typičtí kočároví koně se příliš nehodí, protože jsou pomalí. Proto s nimi nelze příliš uvažovat při vození turistů po městech, spíš v přírodě. Ale rozvoj turistiky na Tepelské vrchovině stále silně zaostává za jinými oblastmi republiky. Řídké osídlení, špatná dopravní a obslužná infrastruktura, značná vzdálenost od velkých měst – Plzně, Karlových Varů i Mariánských Lázní – ještě více oslabují rekreační potenciál Tepelska a zvláště Ostřešínka, které je od všech větších měst vzdáleno téměř 50 km. Na druhé straně se tyto nevýhody mohou časem změnit ve výhody a společně se zachovalou přírodou, rozma-

nitou krajinou a tepelským klášterem, kulturní památkou evropského významu, přilákat značné množství lidí, hledajících spíše klid a možnost regenerace duševních i tělesných sil.

Současnou neutěšenou ekonomickou situaci na tomto středisku se společnost snaží řešit přidruženou zemědělskou výrobou s tím, že základní orientací má zůstat chov koní. Pro vyrovnání ztrát se zavedl chov masného skotu – plemeno Aberdeen (černý bezrohý skot). Cílem je stádo čítající 100 kusů, dnešní stav je 50 kusů. Je to plemeno, které se do zdejšího kraje hodí, protože je velmi odolné, nenáročné, mírné povahy. Důležitou výhodou je i to, že krávám se rodí malá telata, která jsou hned čiperná. Při malém teletu nejsou takové problémy s porodem. V rostlinné výrobě je záměrem společnosti pěstovat obiloviny pouze pro vlastní spotřebu. K tomu by mělo stačit asi 25 ha orné půdy. Běžné zemědělské dotace, které společnost dostává, činí v průměru ročně 800 000 Kč.

Závěr

Cílem společnosti je dostat hospodaření střediska na nulu, i když chov koní bude dál ztrátový. V loňském roce dosáhla ztráta 2 mil. Kč. Ještě v letošním roce se plánuje ztráta 1,1 mil. Kč. Existuje však jistá hranice ztrátovosti, po jejímž překročení představenstvo společnosti již nebude ochotné dál udržovat chov koní. Tato hranice se odvíjí od celkové ekonomické situace společnosti, tj. především od cen dřeva. Doposud společnost každý rok vykazovala kladný hospodářský výsledek. Za loňský rok to bylo po započtení ztrát z chovu koní 5 mil. Kč. Také letos společnost plánuje zisk. Avšak ceny pilařské kulatiny se nevyvíjejí příznivě a rovněž ceny vlákniny zaznamenávají pokles. Proto stanovisko představenstva je jednoznačné: zachovat chov koní pouze za předpokladu dosažení nulového hospodářského výsledku celého střediska.

Na závěr bych rád zdůraznil, že vedení společnosti si bylo od počátku vědomo, že na sebe bere chov koní jako závazek vůči celému lesnímu hospodářství, jako dědictví i jako odkaz práce minulých generací lesníků, kterou by chtěli předat zase svým následovníkům. Jestliže se shodneme, že ne jacíkoliv koně, ale koně vysoce kvalitní a geneticky hodnotní budou v lese nepostradatelní i za dvacet let, pak snaha o udržení ostřešínského chovu koní má určitě smysl.

Jan Řezáč

SPOLEČENSKÁ RUBRIKA

V měsíci květnu 2001 oslaví významná jubilea tyto pracovníci LČR:

50 padesátiny:

3. 5. Ing. Luděk Šír	LS Litoměřice
12. 5. Vladimír Jurdík	LS Teplá
14. 5. Olga Tobolová	LS Frýdek-Místek
20. 5. Ladislav Havelka	LS Prostějov
22. 5. Alois Haváček	LZ Konopiště
24. 5. Stanislav Mikeš	LZ Boubín
27. 5. František Rezek	LS Třeboň

60 šedesátiny:

2. 5. Josef Špitálník	LS Ronov nad Doubravou
8. 5. Ing. Stanislav Pavelka	LS Krnov
10. 5. Jaroslav Čtvrtníček	LS Frenštát p. R.
13. 5. Zdeněk Čermák	OI Liberec
30. 5. Jaroslav Vild	LS Stříbro

Všem jubilantům blahopřejeme a přejeme jim hodně zdraví a spokojenosti.

Poděkování mladých přírodovědců

Pracovníci Lesů České republiky, s. p., Lesní správy Jeseník dlouhodobě spolupracují se Stanicí mladých přírodovědců v Jeseníku. Pořádají pro mladé přátele přírody besedy, umožňují pobyt dětem ve své lesní chatce, dopravují různý materiál (chvojí, hoblíny), poskytují vhodný propagační materiál pro naši činnost, včetně časopisu Lesu zdar. Nesmírně si této spolupráce vážíme a především formou soutěží, výstavek a výukových programů propagujeme a informujeme děti o činnosti s. p. Lesy ČR, způsobech hospodaření a zajišťování cílů veřejného zájmu. Logo LČR bylo umístěno na hlavním vchodu zařízení, finanční částku 8000 Kč použijeme především na nákup cen pro soutěžící děti a opravy skleníků.

Jana Latherová



Setkání s novináři

Dobrou tradici Oblastního inspektorátu Zlín se stalo každoroční setkávání s novináři regionálních periodik, které se uskutečňuje ve spolupráci s Klubem novinářů Zlín. Rovněž letos se 27. března sešli zdejší lesníci s místními novináři, aby je informovali o stavu státních lesů ve Zlínském kraji a problémech při jejich správě. V předchozích letech se setkání konalo převážně v prosinci a hlavními tématy bývaly vánoční stromky a ochranná služba v lesích. Letos byl zvolen za hlavní téma Program 2000 a datum konání se posunulo do jarního období před zahájením turistické sezóny.

Na otázky novinářů odpovídali oblastní inspektor Ing. Miloš Valenta, jeho zástupce Ing. František Skoupilík, lesní správci Ing. Jiří Vašík, Ing. Josef Zezula, Ing. Zdeněk Zálešák, pan Rudolf Hykl, za ředitelství byl přítomen Ing. Jan Řezáč. V úvodu oblastní inspektor stručně představil celý podnik, poté zlínský inspektorát a jednotlivé lesní správy – Bystřice p. H., Luhačovice, Buchlovice, Vsetín, Strážnici. Ing. František Skoupilík zhodnotil hospodářské výsledky za rok 2000. V loňském roce dosáhl inspektorát hrubého hospodářského výsledku asi 53 mil. Kč při celkové těžbě 408 661 m³ dříví.

Hlavní část setkání byla věnována prezentaci Programu 2000, v jehož rámci podnik výrazně zlepšuje rekreační infrastrukturu lesů. Budování různých altánů, odpočívadel, vyhlídkových míst, naučných stezek, cyklotras, opravy studánek a drobných staveb v lesích jsou pro



návštěvníky lesů nejviditelnější částí Programu 2000 a také je velmi kladně hodnotí. Pro nás lesníky je to dobré vysvědčení i když občas musíme řešit problémy s drobným poškozováním a odpadky, které nám turisté na těchto místech zanechávají.

V druhé části setkání měli novináři možnost položit zástupcům inspektorátu několik otázek. Jejich dotazy se soustředily na problematiku krádeží dřeva, výsledků hospodaření v loňském roce, vztahů myslivosti a turistiky (kde právě ve vazbě na stále větší rekreační využívání lesů narůstá určité napětí mezi myslivci a laickou veřejností), škod zvěří a nápravy povodňových škod v katastru města Otrokovice v roce 1997.

Celkově lze hodnotit setkání jako velmi zdařilé. Rovněž ohlasy v tisku jsou pro náš podnik převážně kladné. Považujeme za velmi důležité, aby se nejen v celostátních, ale i v regionálních novinách pravidelně objevovaly pokud možno pozitivní informace o činnosti podniku. Proto bychom měli vyvinout úsilí a navázat pravidelné vztahy s novináři na úrovni všech oblastních inspektorátů. Tam, kde jsou funkční Kluby novinářů či pobočky Syndikátu novinářů, je to samozřejmě jednodušší.

Redakce

Setkání trubačů v Kladské



Ze setkání trubačů na Kladské

Dne 24. 3 a 25. 3. 2001 se uskutečnil seminář klubu mysliveckých trubačů, Českomoravské myslivecké jednoty. Akce se zúčastnilo 51 trubačů z celé České republiky. Tato akce, která se uskutečňuje každoročně, proběhla tentokrát na loveckém zámečku Kladská, který je v majetku LČR, s. p. - Lesního závodu Kladská. Všechny přítomné přivítal hlavní inženýr LZ Kladská Ing. Miroslav Vaniš, který trubače seznámil s historií Kladské a hospodařením Lesního závodu Kladská. Program byl bohatý. Dne 24. 3. 2001 se kromě odborného semináře,

který byl zaměřen na zdokonalení v troubení, přednesu skladeb a technice troubení, uskutečnilo i přijetí u starostky Mariánských Lázní, Mgr. Volavkové. V odpoledních hodinách se uskutečnil koncert na kolonádě v Mariánských Lázních. Zde hrály jednotlivé soubory loveckou muziku, a to před lázeňskými hosty, kteří byli touto akcí přímo nadšeni.

Dne 25. 3. 2001 proběhla v městečku Lázně Kynžvart „Hubertská mše“. Byla to první Česká Hubertská mše, která se v tomto kostele uskutečnila. Přítomni byli i JUDr. Petr Vacek a pan Selement, autoři této mše (v roce 1999 byla předvedena ve Vatikánu v rámci dne České republiky při předávání vánočního stromu z Beskyd). O nadšení přítomných svědčí blahopřání a potlesk po ukončení vystoupení v kostele. Poté následoval na přání přítomných ještě koncert na náměstí lidem, kteří se nechtěli rozejít. Touto vydařenou akcí se po kulturní stránce zviditelnily i Lesy České republiky, s. p., jako hlavní organizátor, a to hlavně u laické veřejnosti.

Ing. Miroslav Vaniš

Nové odborné publikace a knihy z oboru lesnictví a příbuzných oborů

Rozlišování dubů a možnosti udržení druhové čistoty v lesních porostech

Sborník referátů ze semináře

(Roztoky u Křivoklátu, 12. 9. 2000)

- je zaměřen na rozlišování prakticky významných druhů dubů pomocí morfologických znaků a genetických markerů, na náchylnost jednotlivých druhů dubů k chorobám, na ekologické nároky dubů, mezidruhové křížení a praktické možnosti udržení druhové čistoty a na zahraniční zkušenosti s rozlišováním dubů.

Vyd. Česká lesnická společnost, pobočka při OI LČR Křivoklát, 2000 (přiděleno technické knihovně LČR HK)

Die Baumart Buche im ökologischen Waldbau (Buk v ekologické stavbě lesa)

Sborník ze XIV. samostatného kolokvia ke stavbě lesa "Brno-Tharandt", Brno a Křtiny, 12. - 14. 10. 2000.

Vyd. MZLU, Brno, 2000

(darováno technické knihovně LČR HK)

Management of Floodplain Forests in Southern Moravia (Hospodaření v lužních lesích jižní Moravy)

Sborník z mezinárodního symposia

v Židlochovicích, 13. - 16. 5. 2000, organizovaného LČR, s. p. - LZ Židlochovice.

Vyd. MZLU, Brno, 2001

(přiděleno technické knihovně LČR HK)

Pěstování lesů na typologických základech

Eduard Průša

Publikace, shrnující poznatky pěstování lesů na typologických základech a doplněná o CD-ROM s 2500 zobrazeními a texty, vychází z principu původního českého modelu nauky o lesním prostředí - souboru lesních typů - od něhož se odvíjí diferencované přístupy k obnově a výchově lesa.

Vyd. Lesnická práce, s. r. o., Kostelec nad Černými lesy, 2001 (zakoupeno u vydavatele pro technickou knihovnu LČR HK)

Seznam povolených přípravků na ochranu lesa 2001

Milan Švestka a kolektiv

Seznam schválený MZe ČR, odvětvím lesního hospodářství, v souladu s ustanoveními Seznamu registrovaných přípravků na ochranu rostlin 2001. Tento seznam byl aktualizován k 28. 2. 2001.

Vyd. MZe ČR v nakladatelství a vydavatelství Lesnická práce, s. r. o., Kostelec nad Černými lesy, 2001

(přiděleno technické knihovně LČR HK)

Ohař všestranný jako záchránce zvěře

Karel Podhajský

Znovuvydané základní klasické dílo české lovecké kynologie z roku 1923 obsahuje autorovy dlouholeté zkušenosti s méně známým výcvikem psa zachraňujícího, resp. napravujícího chyby svého pána. Kniha je vydána v původní verzi bez jakýchkoliv dodatků a jazykových úprav.

Vyd. ČMMU - Okresní myslivecký spolek Svitavy, 1998

(zakoupeno v Myslivosti, s. r. o., Praha, pro technickou knihovnu LČR HK)

Jiří Uhlíř

Sřední odborné učiliště lesnické Křivoklát, Písky

270 23 Křivoklát 181, tel.: 0313/558 128 - 9
e-mail: soul.pisky@cmail.cz

zve všechny své absolventy
a bývalé zaměstnance na oslavu

50. výročí založení školy

zahájení 30. června 2001 ve 14.00 hodin