



R O K B O R O V I C E





9 | 2002  
ročník 8

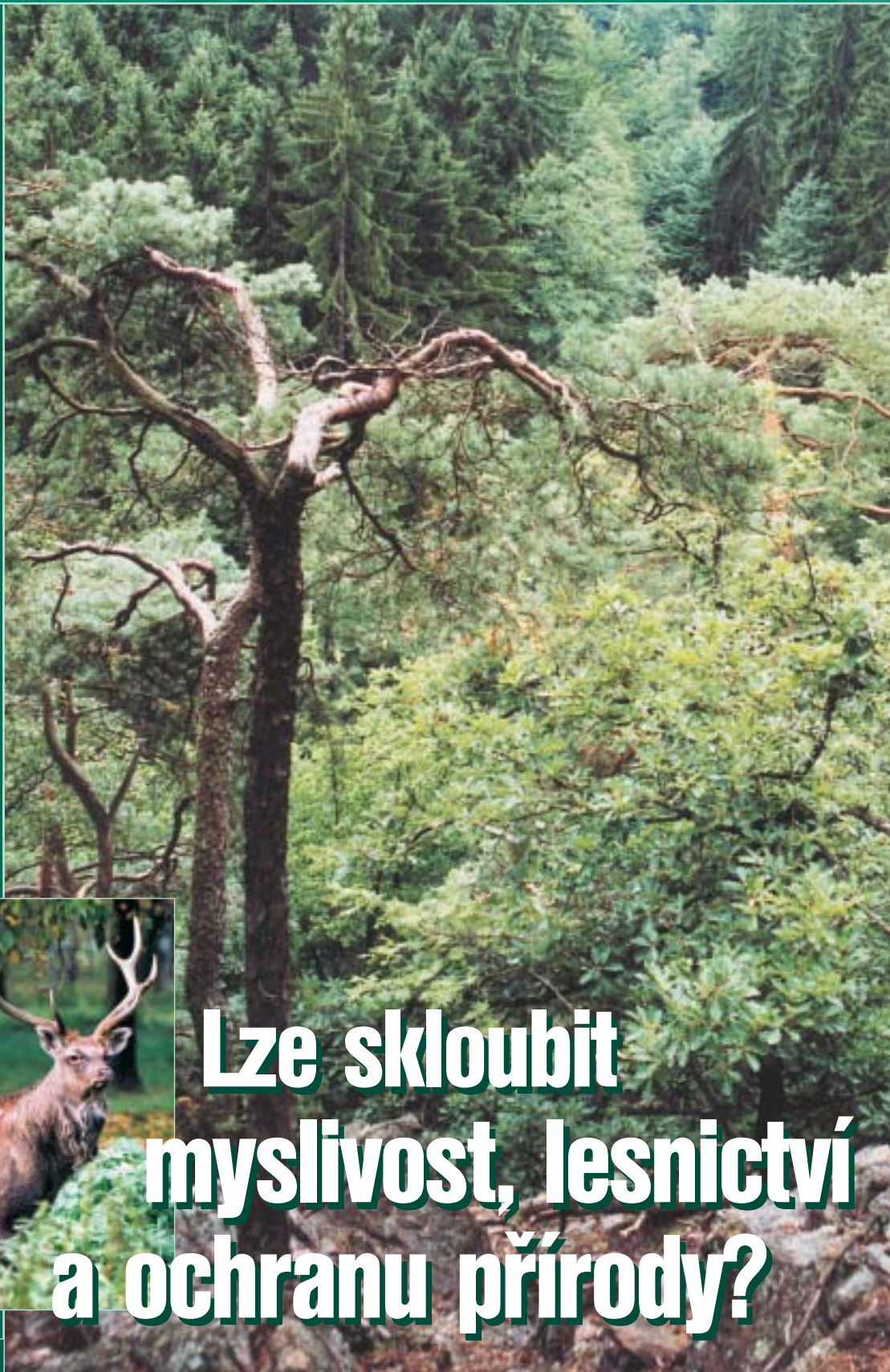
Měsíčník pracovníků Lesů České republiky a příznivců lesa

# LESU ZDAR

Současný vývoj  
sociální politiky  
podniku

Informační  
systém LČR

Informační  
technologie  
- pomocník  
nebo nepřítel?



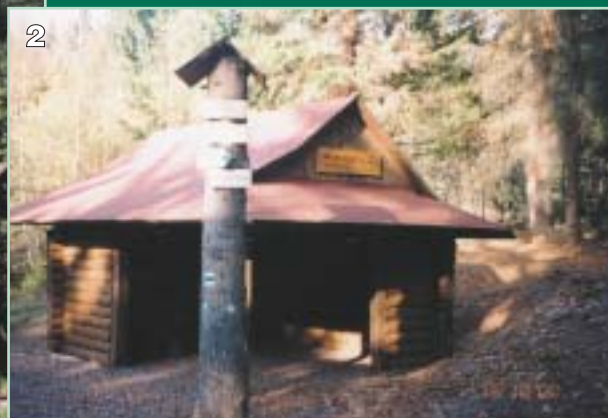
**Lze skloubit  
myslivost, lesnictví  
a ochranu přírody?**





# PROGRAM 2000

na LS Broumov



- 1) Boušínská lávka přes řeku Úpu v Babiččině údolí
- 2) Altánek Janovičky na hranicích s Polskem
- 3) Vyhlička „Supí koš“ nabízí překrásný pohled z Broumovských stěn do Broumovské kotliny
- 4) Přístřešek U chaloupky v Jestřebích horách
- 5) Odpočinková lavice u kámene se vzpomínkou na kněžnu Bathildu
- 5) Odpočinková lavice u kamene se vzpomínkou na kněžnu Bathildu z rodu Schaumburg - Lippe







## Lesy po povodni

Povodně opět udeřily. Nečekaně, razantně a v rozsahu, jako nikdy předtím. Mluví se o tisícileté vodě, odhady škod se blíží sto miliardám korun. Nejbolestnější jsou ztráty na lidských životech. Jako vždy objeví se jistě zástupy moudrých, kteří, nemajíce žádnou odpovědnost, budou největšími odborníky na provozní režimy přehrad, protipovodňová opatření i druhovou skladbu našich lesů. Je to totiž o mnoho jednodušší, než stát v kritických okamžicích na místě, ze kterého se rozhoduje o krocích, na nichž závisí životy lidí a nedozírné škody na majetku. Je to jednodušší, než v rámci daných ekonomických možností vypracovat reálnou koncepci úprav vodního režimu v krajině. Nicméně věrme, že převládne spojení sil a racionální snaha o obnovu krajiny nad spekulacími o vinících, kvůli kterým se budeme muset opět uskovňovat.

Povodně se dotkly i LČR. Celý týden jsme s napětím sledovali kolegy z oblastních inspektorátů Český Krumlov, Jindřichův Hradec, Písek, Plzeň, Křivoklát, Brandýs nad Labem i Teplice, kteří v rámci svých možností pomáhali v boji s vodním živlem. Jejich spolupráce s krizovými štáby byla příkladná a zaslouží poděkování.

Stejně, jako v letech 1997 a 1998 se LČR ihned připojily k pomoci postiženým oblastem a občanům. Jednak jsme se ve spolupráci s našimi smluvními partnery podíleli na zpřístupnění cest i pročištění koryt vodních toků. Nabídlí jsme veškeré

ubytovací kapacity pro nouzové ubytování evakuovaných. Formou finančního daru jsme rozdělili mezi 46 obcí 6 mil. Kč pro okamžité potřeby postižených občanů.

Opět budeme poskytovat dříví, potřebné na obnovu zničených obydlí za výhodných podmínek, proti minulosti doplněných o možnost účasti ve vládním projektu „Domy velké vody“, jehož garantem je Ministerstvo zemědělství a Ministerstvo pro místní rozvoj. Dále jednáme s Mze o možnosti převodu částky asi 150 mil. Kč z našich rezerv na vládní povodňové konto. Budeme muset zmobilizovat veškeré zdroje a využít všech možností pro nápravu škod jak u našich spoluobčanů, tak škod vlastních.

I LČR utrpěly značné škody na spravovaném majetku. První odhad, poskytnutý oblastními inspektoráty, se pohybuje ve výši 260 mil. Kč. Jedná se hlavně o škody na cestách, spravovaných vodních tocích, budovách, zatím v menší míře na lesních porostech.

Naskytá se otázka, proč LČR organizují tak rozsáhlou pomoc i přesto, že mají vlastní škody v řádech stovek milionů. Odpověď je jednoduchá. Protože je to jeden z důvodů existence státního lesního majetku, jehož největším správcem jsou právě LČR. Vedle plnění produkčních i neprodukčních funkcí lesa musí být státní lesní majetek oporou v kritických situacích, tak jak tomu bylo v historii vždy a u všech vlastnických forem. Tuto věc jsme vždy proklamovali a nezbývá, než ji, i přes vlastní problémy, nyní dokázat. Bude to znamenat mnoho provozních komplikací, časovou i administrativní náročnost. Po zkušenostech s personálem LČR nevidím však důvod, proč bychom i v této zkoušce neměli obstát.

Ing. Jiří Oliva, generální ředitel

## Editorial

Vážení čtenáři,

Téměř jediným tématem všech médií byly v srpnu povodně. Objevila se i řada článků obviňujících lesníky za špatný stav lesů, který byl jednou z příčin katastrofálního rozsahu povodní. V době vypjatých emocí se těžko racionálně diskutuje. Řada předložených argumentů o příčinné spojitosti mezi záplavami, druhovou skladbou lesů a způsobem jejich obhospodařování se při podrobnějším rozboru ukazuje jako více než zkratkovitá či přímo přitažená za vlasy. Ale čas na věcnou diskusi přijde. Nepochybnou skutečností již teď je, že tato společnost bude stále méně tolerovat poškozování přírody. Případ Spolany je toho příkladem. V kontextu povodní si vás proto dovoluji upozornit na Programové prohlášení vlády. Z něho je zřejmé, že vláda s naším podnikem počítá. A to je povzbudivé zjištění.

„V oblasti ochrany přírody vláda připraví novelu zákona o ochraně přírody a krajiny, zahrnující požadavky evropské soustavy chráněných území sítě NATURA 2000, včetně odpovídajícího zajištění finančních pro-

středků pro vlastníky pečující o dotčené pozemky. Pro národně významná chráněná území a soustavu NATURA 2000 zajistí jednotnou a místně vykonávanou speciální státní správu v ochraně přírody a krajiny.

Vláda navrhne zákonnou úpravu pro národní parky s vyloučením možnosti jejich plošného zmenšení. Tato úprava nepřipustí převod chráněných krajinných oblastí a správ národních parků na kraje. Vláda bude naplňovat a aktualizovat stávající Státní program ochrany přírody a krajiny. Doplní soustavu chráněných území zejména o Chráněné krajinné oblasti Novohradské hory, Český les a Střední Poohří.

**Vláda nepřipustí převod lesů ve správě státního podniku Lesy České republiky na kraje a zachová vlastnictví lesů v majetku státu.“**

Ing. Jan Řezáč



## OBSAH

Lesu zdar 9/2002

- 2) Současný vývoj sociální politiky podniku
- 3) Informační systém LČR
- 6) Informační technologie - pomocník nebo nepřítel?
- 9) Lze skloubit myslivost, lesnictví a ochranu přírody? II.
- 12) Eduard Průša - průkopník diferenciacie hospodářských způsobů - IV.
- 14) Den lesa s LČR pod Boubínem  
Třetí den s LČR na hradě Valečov
- 15) Nové knihy  
Výročí
- 16) Poděkování  
V Poněšicích zněl „Petřův Zdar“



foto: P. Forejtek

foto obálka

1. strana: Pohled na lesy v údolí řeky Chrudimky na LS Nasavrky

4. strana: Detail větvičky borovice lesní foto: W. Hetze

### LESU ZDAR

Měsíčník pracovníků Lesů České republiky, s.p.

#### Adresa redakce:

LČR, s.p., Přemyslova 1106, 501 68 Hradec Králové 8  
tel.: 049/5860276, 5260325-30  
fax: 049/5262391  
e-mail: rezac@lesyycr.cz

#### Vydává:

LČR, s.p., Přemyslova 1106, Hradec Králové 8

#### Redakční rada:

Předseda: Ing. Václav Lidický  
Členové: Ota Buršík, Ing. Lubomír Dědek, Dr. Ing. Vladimír Doležal, Ing. Jan Duha, Ing. Josef Hruška, Ing. Jiří Kopic, Ing. Jaromír Latner, CSc., Aleš Mrkvica, Ing. Pavel Starý, RNDr. Jiří Stonawski  
Odpovědný redaktor: Ing. Jan Řezáč  
Grafická úprava: CREATIVE DIRECTION

(Podepsané články nemusí nutně vyjadřovat stanovisko vydavatele).

#### Tiskne:

Bartošova tiskárna, s. r. o., Hradec Králové  
Kalendova 688. Přetisk povolen.

(Uzávěrka příštího čísla 16. 9. 2002)

Rg1-1994

# Současný vývoj sociální politiky podniku

V průběhu roku 2001 jste se mohli v jednom z čísel Lesu zdar seznámit s článkem hodnotícím vývoj sociální politiky u podniku Lesy ČR od roku 1992, kde byly komentovány zaměstnanecké výhody jako součást motivačního programu. Úkolem tohoto příspěvku je zhodnotit průběh roků 2001, 2002 a seznámit vás s připravovanými aktivitami pro rok 2003.

## Zaměstnanecké výhody

Poskytování zaměstnaneckých výhod (benefitů) je vedením podniku považováno za nedílnou součást podnikové sociální politiky, významný motivační nástroj, současně zvyšující sounáležitost zaměstnanců s podnikem. U mnohých zaměstnanců však stále přetrvává skutečnost, že považují podnikem poskytované zaměstnanecké výhody za samozřejmost. Proto je nezbytné pokračovat v příslušné osvětě zaměstnanců. Zde se jako vhodným prostředkem vzájemné komunikace a osvěty jeví hodnocení pracovníků, prováděné před koncem kalendářního roku, které za rok 2002 bude realizováno v intencích nové metodiky, se kterou jsou vedoucí organizačních jednotek (OJ) průběžně seznamováni formou interaktivních seminářů.

V tabulce uvádíme v současné době poskytované výhody. Není zde rozlišováno, ze kterého zdroje jsou poskytovány (FKSP, mzdy, provozní prostředky, atd.)

V letošním roce se postupně realizují další významné nové prvky v této sociální politice, zvyšující údernost a atraktivitu této oblasti personální práce podniku.

Poř. číslo	druh	období zavedení	rozsah	Poznámka
1	Penzijní programy	1996	3053 zam./10981 tis.	návrh vč. S,Z -odvody
2	Kapitál. životní pojištění	1996	15 zam./280 tis. Kč	
3	Příplatky - strava	1992	5685 tis. Kč/rok	
4	Služeb. auto pro soukr. účely	1995	14 zam.	
5	Další dovolená	1995	11420 tis. Kč/rok	
6	Půjčky FKSP	1992	4500 tis. Kč/rok	
7	Půjčky z provoz. prostředků	1995	600 tis. Kč/rok	
8	Příspěvek na dopravu	1996	542 tis. Kč/rok	individuálně, zejm. org. změny
9	Služební byty (sleva)	1995	-66 %	individuálně
10	Stejnokroje	1992	2400 osob/9000 tis. Kč	
11	Prostředky na OÚ FKSP	1993	3000 Kč/1 zam.	rok 2002 indiv.
12	Mobilní telefony	1999	1450 zam.	
13	Péče o dítě - osamělí	1994	60 zam./135 tis. Kč	
14	Úhrada očkování	1995	200 zam./80 tis. Kč	
15	Jubileá - odstřely	1992	120 zam./2400 tis. Kč	
16	Odměny životní, prac. jubilea	1992	1000 tis. Kč/rok	
17	Slevy - zvěřina, rekreace, atd.	1993	2000 tis. Kč/rok	
18	Příspěvky - dovolená, vánoce	1993	50000 tis. Kč/rok	mzdy + odvody

## Půjčky z fondu bytové politiky

Vedením podniku a dozorčí radou podniku byly schváleny Zásady pro poskytování půjček zaměstnancům podniku Lesy ČR z fondu bytové politiky. Důvodem realizace poskytování půjček z FBP je stabilizace zaměstnanců podniku a optimalizace využití potřebného bytového fondu. V rámci strategie využívání podnikového bytového fondu v odpovídající struktuře na každé organizační jednotce je současně důležité před schválením půjčky znát stanovisko vedoucího příslušné OJ nebo (nadřízeného zaměstnance, který požaduje půjčku).

Kritéria pro udělení půjčky:

- Základní podmínka je užívání služebního nebo jiného bytu ve správě LČR.
- Stav a využití bytového fondu v rámci OJ, popř. OI:
  - počty služebních bytů a jejich využití,
  - kategorie služebních bytů,
  - nenechávat dlouhodobě bez využití strategické byty,
  - předpokládaná fluktuace v rámci OJ (důchodové věky, přesuny adjunktů, apod.),
  - předpoklad nového obsazení volného služebního bytu v daném časovém období (po uvolnění předchozím nájemníkem),
- Zaměstnanec je zaměstnán v okruhu funkcí vyjmenovaných u statutu služebního bytu (podle rozdělení):
  - perspektiva zaměstnanosti,
  - přednost funkcí manažerských, revírníků.



Řeka Chrudimka na LS Nasavrky foto: Redakce

4. Jelikož se jedná o velký objem finančních prostředků poskytovaných našim zaměstnancům, je důležité mít k dispozici zajišťující mechanismy, které zabezpečí řádné zpětné získání, tedy splácení poskytnutých finančních prostředků.
5. Schopnost zaměstnance splácet půjčku
  - (možná kombinace více půjček - FKSP, PP, FBP, osobní automobil).

## Životní pojištění

Vyváženou kombinací zvyšování zainteresovanosti na výsledcích podniku, organizační jednotky, významným stabilizačním prvkem a dalším zvyšováním loajality zaměstnanců k firmě, současně s využitím možností daňových úlev podle platných právních norem, je v průběhu tohoto roku připravené uzavření životního pojištění pro další okruhy zaměstnanců. Tato aktivita bude průběžně vyhodnocována a podle výsledků těchto hodnocení bude rozhodnuto o dalším případném postupu.

Nejnovější aktivitou v této oblasti je připravenost podniku uhradit všem zaměstnancům podniku, aktivně provozujícím výkon úra mýslivosti v režijních honitbách podniku úrazové pojištění a pojištění odpovědnosti za škodu z výkonu práva mýslivosti ve znění nového zákona o mýslivosti, platného od 1. 7. 2002. Výsledkem je smlouva s pojišťovacími subjektem, která garantuje realizaci této aktivity k 1. 1. 2003. Se všemi zainteresovanými zaměstnanci bude tato problematika projednána v měsících září a říjnu letošního roku tak, aby měli dostatek času na vlastní rozhodnutí, zda tuto pojistku za ně může podnik uzavřít a financovat.

## Závěr

Další hodnocení všech aktivit v sociální oblasti bude předmětem jednání vedení podniku v říjnu letošního roku. Poté budete s výsledky seznámeni.

Ing. Mikuláš Říha, vedoucí OPEP, ředitelství LČR





# Informační systém

## LESŮ ČESKÉ REPUBLIKY

Informační systém (IS) podniku tvoří základnu pro získávání, vyhodnocování a zpracování informací vznikajících ve všech procesech probíhajících v rámci firmy a na základě těchto informací jsou prováděna strategická, ale i operativní rozhodnutí nutná k řízení podniku a všech jeho částí. Stejný informační systém pak poskytuje údaje k vyhodnocení těchto rozhodnutí a poskytuje cennou zpětnou informační vazbu. Údaje získané z informačního systému jsou dále zpracovávány, jsou používány k tvorbě nejrůznějších statistických výkazů, analýz, rozborů a řadě dalších účelů. Implementace a používání moderního a výkonného informačního systému je mimo jiné předpokladem ke zvyšování produktivity a efektivitu práce. V tomto článku bych rád nastínil současný stav, koncepční strategii, filosofii a postup budování takového systému a jeho realizaci našim podnikem. Vzhledem k velkému rozsahu a záběru informačního systému LČR, jehož jen popis by zabral několik desítek stran, se budu věnovat obecnému seznámení s organizací a provozem informačního systému LČR a některým uvažovaným vývojovým trendům tohoto systému.

Je třeba zdůraznit, že informační systém je službou pro jeho uživatele a zákazníky a je tady pro ně a nikoliv naopak nebo jen pro vedoucí pracovníky či podnikové ředitelství, jak je někdy mylně interpretováno. Na místě je také ale uvědomění si odlišných zájmů a priorit jednotlivých uživatelů a tedy nutnosti koncepce širokého otevřeného systému, který splní očekávání a požadavky všech jeho uživatelů.

Informace získaná pomocí informačního systému musí být úplná a musí mít uspokojivou vypovídací úroveň na všech stupních jejího využití. Neměla by se v systému opakovat, aby nedocházelo ke zdvojení její hodnoty a měla by mít svého jasně zjištěného autora. Její struktura musí být čitelná a jasná každému uživateli, který s touto informací pracuje.

### Infrastruktura IS LČR

IS LČR je provozován a spravován odborem informatiky, který sídlí na ředitelství LČR a který metodicky řídí informatiku oblastních inspektorátů a lesních závodů, pověřené správou IS na jednotlivých organizačních jednotkách.



### Odbor informatiky

Navrhuje koncepční řešení dalšího rozvoje informačních systémů na jednotlivých útvarech LČR a zajišťuje zavádění a provozování informačních systémů LČR na bázi výpočetní techniky. Zabezpečuje potřebné vybavení útvarů LČR výpočetní technikou, včetně uživatelských školení. Provozuje počítačové sítě a ostatní prostředky výpočetní techniky. Organizuje pravidelnou poradenskou, konzultační a školicí činnost pro uživatele výpočetní techniky a zajišťuje potřebné uživatelské programy pro řídicí, operativní, výkaznickou a rozborovou činnost.

### Informatici OI a LZ

Výkonnou správu částí informačního systému umístěných na organizačních jednotkách provádějí informatici oblastních inspektorátů a lesních závodů. Jejich úkolem je zejména podle metodických pokynů a stanovených pravidel provádět instalace a údržbu softwarového a hardwarového vybavení, administraci lokálních počítačových informačních sítí a svěřené části celopodnikové komunikační sítě, údržba systému a funkčnosti elektronické pošty. Dále pak je jejich velmi důležitým úkolem provádění uživatelských školení zaměřených na popularizaci a obecné znalosti IT a používání obecných softwarových systémů (zejména operační systémy Windows, používání internetu a intranetu, používání elektronické pošty a používání obecného kancelářského SW – MS Word, MS Excel.)

### Hardware a komunikační síť

V současné době provozují LČR 114 serverů na organizačních jednotkách, 20 serverů na podnikovém ředitelství a cca 2500 pracovních stanic a notebooků. Všechny organizační jednotky jsou vybaveny lokálními počítačovými sítěmi (LAN) a tyto sítě jsou



spojené do celopodnikového informačního a komunikačního systému (WAN). Prostřednictvím tohoto systému mají všechny organizační jednotky zajištěný přístup k internetu, intranetu, elektronické poště a vnitropodnikovému telefonickému spojení. HW platformou pro servery, stanice a notebooky je Compaq, pro tiskárny Hewlett-Packard, pro síťové komponenty 3COM a Cisco.

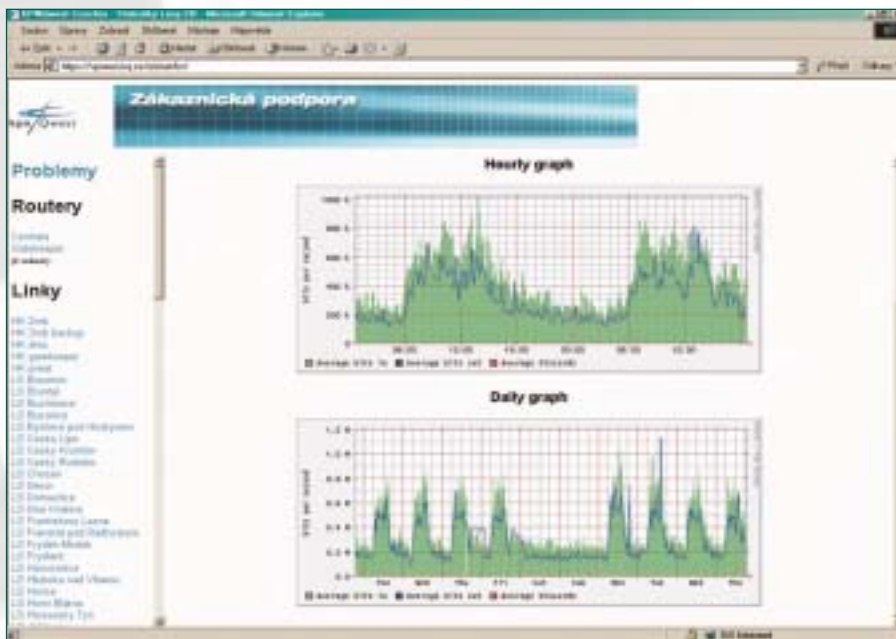
## Provozované softwarové systémy

Základ informačního systému tvoří v současné době jednotlivé úlohy systému ekonomických informací (SEIWIN), doplněné o moduly pro práci s daty LHP a dalšími speciálními úlohami pro dílčí činnosti podniku (SKOL – výpočty škod zvěří, imisemi, oceňování lesa atd.). Pomocí těchto systémů jsou zpracovávány klíčové procesy podniku počínaje výrobou a pokračující přes účetnictví, odbytí, evidenci dlouhodobého majetku, drobný majetek, styk s bankovními domy a různé další.

## Strategie a koncepce budoucího vývoje informačního systému

Vzhledem k obrovské dynamice vývoje informačních technologií je dnes velmi těžké určit dlouhodobý směr vývoje informačního systému, reálným časovým úsekem, na který jsou zpracovávány koncepce vývoje IS je zhruba období tří let. Ale i v této době může dojít k vývoji technologií, které dnes jsou buď příliš finančně náročné, nebo zatím patří spíše do sféry science fiction. Úkolem odboru informatiky je tento vývoj sledovat a v okamžiku možného efektivního využití tyto technologie implementovat.

Informační systém našeho podniku prošel v minulých dvou letech globální rekonstrukcí srovnatelnou s přechodem provozovaných úloh ze sálových počítačů výpočetních středisek na osobní počítače koncem 80. let. Internet, intranet, elektronická pošta, datový sklad, SQL dotazy, to vše jsou dnes běžné pojmy a běžně používané systémy na všech organizačních úrovních podniku. Kdo by si před několika lety pomyslel, že všechny organizační jednotky LČR budou propojené informační sítí, že budou k dispozici nástroje pro okamžité šíření informací na organizační jednotky s možností okamžité odezvy v reálném



On-line sledování vytížení komunikačních linek

ném čase, že se doba nutná ke zpracování celopodnikové uzávěrky provozních agend sníží ze dnů na několik málo minut, že budeme on-line provádět platby pomocí vnitropodnikové spořitelny atd.

Informační systém LČR se dnes řadí svou architekturou, vybavením a možnostmi ke špičkovým evropským informačním systémům. Využívání nových technologií poskytuje podniku určitou formou konkurenční výhody, kterou je ale nutné využívat, jinak jsou prostředky investované do IT zbytečné.

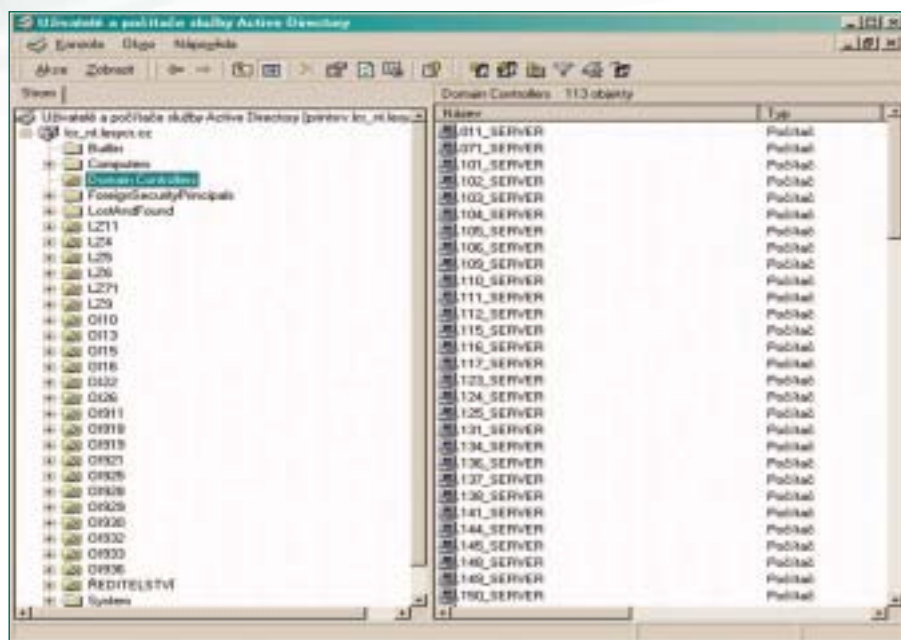
Samozřejmě i současný informační systém se potýká s různými problémy, které většinou nejsou technického nebo technologického charakteru, ale souvisejí s obecnými problémy provozu současných IS. S tím, jak jsou systémy vnitřně složitější, obsažnější a specializovanější, jsou samozřejmě také náročnější směrem k uživatelům a k požadavkům na jejich kvalifikační předpoklady a znalosti.

Mezi hlavní problémy, se kterými se dnes v informačním systému setkáváme, bych zařadil zejména stesky na časté reinstalace a nové verze programů, případně nedostatek podpory a metodických informací k systémům, nedostatečná kvalifikace uživatelů, zavádění systémů v příliš krátkých termínech atd. Rád bych se u některých zastavil blíže:

**Časté reinstalace a nové verze systémů** – tohoto problému se z důvodu častých legislativních a metodických změn, doplnění nových funkcí a oprav chyb nelze zbavit, lze ale jeho dopady na uživatele zmírnit a to využitím celopodnikové sítě, kdy pomocí automatizovaných systémů budou instalace ve velmi krátkém čase probíhat automaticky a uživatel bude mít jistotu, že vždy pracuje na aktuální verzi SW.

**Nedostatečná uživatelská podpora a metodika** – domnívám se, že tento problém je způsoben nedostatečnou informovaností jednotlivých uživatelů – odbor informatiky dnes poskytuje širokou škálu uživatelské podpory na těchto úrovních:

- informační servis a helpdesk poskytovaný informatikem,
- každá úloha má svého garanta, který řeší problémy, jež nedokáže vyřešit informatik, stejně tak existují garanti provozu podnikové sítě, elektronické pošty atd.,



Administrátorská konzole Active Directory, nástroj pro správu sítě



- na intranetu je provozován reklamační a připomínkový systém, kde lze uplatnit vlastní připomínku, návrh nebo reklamaci a také se seznámit s připomínkami ostatních uživatelů a řešenými problémy,
- zavedení každé úlohy provází uživatelská školení.

Na odstranění těchto problémů je a bude kladen maximální důraz, jejich řešení je zde nastíněno, ale určitě nezůstaneme pouze u něj. Rád bych znovu i touto cestou vyzval k aktivní diskusi o jednotlivých úlohách v rámci intranetového reklamačního a připomínkového systému (v současné době je připravován nový), kde je spousta problémů a připomínek řešena on-line a také takto vznesené požadavky jsou často okamžitě zapracovávány do nových verzí úloh.

Nyní je také každá nově vyvíjená úloha ve spolupráci s příslušnými zástupci organizačních jednotek na těchto jednotkách před celopodnikovým nasazením analyzována, testována a připomínkována. Rád bych touto cestou těmto našim aktivním spolupracovníkům poděkoval za jejich cennou pomoc a za úsilí věnované testování a zkoušení nových programů.

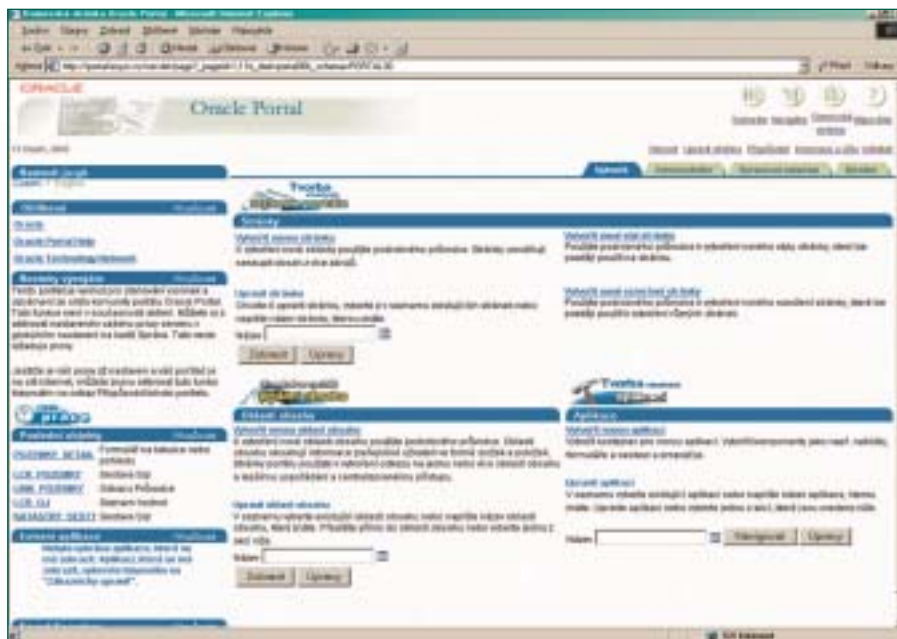
Blízká budoucnost našeho informačního systému je zaměřena na stabilizaci současného stavu a prohlubování možností využívání stávajících systémů, respektive další rozvíjení nastoleného trendu, dopracování požadovaných uživatelských komfortních ovládacích prvků a odstraňování případných nedostatků a chyb. Nástroje, které jsou dnes k dispozici nejsou často využívány v celé šíři jejich možností nebo je naopak nutné dopracování nových funkcí. Rádi bychom tento stav změnil pořádním dalším uživatelských školení a obecnou prezentací funkcí celého systému jako celku: od pořízení dat na koncových pracovištích podniku, přes jejich zpracování v aplikačním SW na LS, v datovém skladu na podnikovém ředitelství a následné možnosti využívání těchto dat pomocí speciálních klientů datového skladu i obecných dotazovacích prostředků.

## Hlavní obecné trendy, které bude vývoj IS LČR sledovat

- maximální podpora centrálních systémů s neomezeným decentralizovaným využíváním dat organizačními jednotkami podniku až na úroveň revíru (polesí),
- propojování dat získávaných jednotlivými agendami do funkčních celků umožňujících komplexní pohled na získávané informace a jejich kontrolu,
- slučování informačních a komunikačních technologií,
- podpora intranetových technologií,
- podpora terminálových technologií a technologií vzdáleného zpracování dat,
- posilování, rozvoj a rozšíření WANové sítě LČR.

V rámci IS LČR se vedle současně provozovaných úloh aktuálně vyvíjí tyto nové projekty, které jsou v různých fázích vývoje – od analýzy až k testování:

- grafická část datového skladu (off-line klient – modul LHP(G) již ve fázi testování, jedná se o systém podporující využívání obecných grafických dat ve všech agendách podniku),
- komplexní systém pro vedení pozemkové evidence včetně grafických dat – systém nahrazující současný DOSový program pro vedení pozemkové evidence,
- kniha přijaté a odeslané pošty – intranetová aplikace pro evidenci, rychlou orientaci a vyhledávání v došlé a odeslané korespondenci,
- velká řada dalších dílčích systémů – tyto systémy budou řešeny



Oracle portál intranetu LČR

pomocí intranetových pořizovacích a přehledových formulářů s výstupy do analytických nástrojů (MS Excel).

Současně probíhá a bude i nadále probíhat rozšiřování a propojování stávajících systémů, dopracování nových ovládacích prvků, výstupů, zapracování nových metodických a uživatelských požadavků do aktuálně používaných programů.

Těžištěm informačního systému bude v budoucnu bezesporu Intranet. Veškeré informační zdroje, nástroje pro získávání, sběr a vyhodnocování informací musí být k dispozici 24 hodin denně, dostupné odkudkoliv pomocí standardního nástroje – internetového prohlížeče – bez závislosti na konkrétním PC, kde se nachází data nebo na momentální lokaci či platformě uživatele.

Pozornost bude také věnována venkovním revírnickým pracovištím, jsou zvažovány a diskutovány možnosti jejich HW vybavení, počínaje komplexním vybavením koncových pracovišť výpočetní technikou a SW s kompletními daty LHP, LHE, projektů, škod atd. včetně grafické prezentace těchto dat, možnosti tisku barevných map atd., přes možnost poskytování zaměstnaneckých půjček na pořízení prostředků VT a paušálů na jejich provoz pro služební účely, možnost telefonického připojení revírnických pracovišť do podnikové sítě. Sledujeme a monitorujeme vývoj a pokusy o nasazování technologie Palm-Pilotů a Handheldových PC do lesnických provozů atd. Vzhledem k už zmiňovanému bouřlivému rozvoji těchto technologií ukáže ale naše reálné a efektivní možnosti až budoucnost.

## Závěr

Na závěr bych rád vyjádřil přání všech inforematiků LČR, kteří si, stejně jako já, přejí, aby náš informační systém byl pro všechny pracovníky podniku rychlým, příjemným, čitelným a spolehlivým zdrojem služeb a informací, na který se lze vždy spolehnout a který naši společnou práci ulehčuje a zpřiměřuje a není zdrojem zvýšeného adrenalinu, nervů a zklamání. Za všechny pracovníky zabývající se informatikou mohu deklarovat maximální snahu o to, aby se toto přání stalo každodenní skutečností a jsem přesvědčen, že se jedná o cíl nás všech, který je společnou prací realizovatelný ve velmi krátké době.

Ing. Josef Vojáček (vojacek@lesy.cz),  
vedoucí odboru informatiky, ředitelství LČR

*Další prameny a informace k problematice IT/IS jsou umístěny na podnikovém intranetu, na stránkách odboru informatiky.*



# Informační technologie

## - pomocník nebo nepřítel?

(rozhovor s paní Lenkou Hradcovou, informatičkou na OI Liberec)

*Pro některé lidi je počítač stále ještě spíše nepřítelem, pro jiné pouze lepším psacím strojem. Ovšem slovo počítač samo o sobě už je jistým anachronismem. V posledních letech se začalo běžně hovořit o informační síti, informační superdálnici, k níž jsme připojeni svými osobními počítači, chápanými stále více jako terminály. O rozvoji podnikového informačního systému psal v předchozím článku Ing. J. Vojáček. Abych tuto informaci doplnil praktickými zkušenostmi z provozu, rozhodl jsem se navštívit paní Lenku Hradcovou, informatičku na OI Liberec*



Paní Hradcová u svého počítače

Paní Hradcová žije ve Frýdlantě. Vystudovala gymnázium a hned po maturitě v roce 1984 nastoupila k Severočeským státním lesům. Zde pracovala na středisku služeb. Po návratu z mateřské dovolené se setkala s prvními počítači. Když ji přiřadili k jejich obsluze, měla odvahu poprat se s něčím novým, do té doby naprosto neznámým, a tak u počítačů již zůstala. Jak sama dnes říká, tenkrát to bylo strašně jednoduché, v podstatě se do počítačů jen typovala data. V roce 1992 nastoupila k LČR.

### Jak vypadala práce počítačového specialisty v roce 1992?

Tehdy jsem měla na starosti šest lesních středisek, pět lesních správ a pěstební středisko v Novém Městě. Oblastní inspektorát představoval menší území než dnes. Tím jsem to měla proti ostatním kolegům jednodušší. Na každé organizační jednotce byly tak tři čtyři počítače a všechno se přenášelo na disketách. Používaly se základní programy v operačním systému MS DOS na typování výroby a účetnictví. Bylo to velmi jednoduché a nenáročné a hlavně nemuseli jsme mít příliš mnoho znalostí.

### Polovina 90. let znamenala obecně velký rozvoj informačních technologií. Neuvažovala jste o změně místa, když jste kolem sebe viděla dynamicky se rozvíjet řadu firem?

Samozřejmě, že podobné myšlenky mě napadly. Rozvoj v oboru byl opravdu značný a mě tísnil pocit, že pokud setrvám u LČR, tak neudrím krok s tímto rozvojem a ztratím kontakt s novými technologiemi a tím vlastně jakoukoli další perspektivu. Ale postupně se věci daly do pohybu a dnes je podnik v roz-

voji informační síť dál než řada firem, které si činí ambice být světovými.

### Doplňujete si průběžně své vzdělání?

Nedá se říct, že bych absolvovala nějaké studium, ale člověk se musí sebevzdělávat, zvláště v tomto oboru, kde tři roky jsou strašně dlouhá doba. Sama si kupuji spoustu knih a ročně absolvujeme několik školení.

### Jak lidé v provozu zvládají nové pracovní nároky, které s sebou počítače přinášejí?

Většina lidí to přijímala a přijímá pozitivně, protože v tom pro sebe vidí přínos, zjednodušení práce. Po jistém úsilí se prakticky všichni naučili počítače ovládat a pochopili, v čem jim mohou pomoci. Dělal jsem po správách řadu školení. V případě, že to některým lidem nestačilo, věnovala jsem se jim jednotlivě tak dlouho, dokud tomu nerozuměli.

### Vaše práce by se dala rozdělit do tří úrovní: oblastní inspektorát, lesní správy, revíry. Komu věnujete nejvíce času?

Nejvíce času věnuji lesním správám, které představují základní organizační jednotku a lidé zde počítače používají denně. Na LS dělám pravidelný servis, kdy se starám o udržení chodu jejich místní sítě, instaluji jim nové verze programů, instaluji operační systém. Pokud se objeví nějaké problémy nebo si s něčím nevědí rady, zodpovídám jejich dotazy a snažím se najít odpovídající řešení. V případě složitějších problémů spolupracuji s odborem informatiky na ředitelství.

### Letos se jako nový prvek objevila vnitropodniková spořitelna. I k tomu dáváte nějaký servis?

U ní jsme instalovali do jednotlivých počítačů určitou podporu a prováděli úvodní zaškolení jednotlivých uživatelů, včetně používání internetu a e-mailové pošty. Někteří revírníci se s tím do té doby ještě neselekali. Pro mnoho lidí tak vnitropodniková spořitelna znamenala nutnost seznámit se hlouběji s počítačovou technikou.

### Jakým způsobem zajišťujete servis pro revírníky?

Většina našich revírníků počítač nevyužívá příliš často, jen pár dnů v měsíci, kdy se od nich požaduje natypování měsíční hospodářské evidence. Protože nemám tolik času, abych objížděla všechny revírníky jednotlivě s novými instalacemi případně školeními nebo řešením jejich problémů, tak si je v pravidelných intervalech zvu na LS, kde jim instaluji nové verze programů a zodpovídám jejich dotazy.

### Nejvyšší úroveň je oblastní inspektorát. Je něčím odlišný?

Na inspektorátu žádné odlišnosti ani zvláštní problémy nejsou. Funguje velice jednoduše, protože zde běží velmi málo rutinních úloh a všichni pracovníci svůj počítač ovládají zcela suverénně.

### Jak se mezi jednotlivými úrovněmi předávají data?

Diskety už jsou minulost. Dnes je ředitelství propojeno pevnými linkami se všemi organizačními jednotkami, odkud data putují do datového skladu, kde se dále zpracovávají. Na jednotlivých OJ mají možnost vstoupit do datového skladu a tam sledovat průběh svých evidencí.

## Podnik každoročně obměňuje poměrně značné množství počítačů. Co to pro vás znamená?

Ročně na OI dostáváme kolem 20 počítačů a jejich instalace pro mne představuje časově nejnáročnější období z celého roku. Po dohodě s vedoucími OJ si vytvořím plán, jakým způsobem budou tyto počítače rozděleny. V počítačích je sice už nainstalován operační systém a kancelářský balík SW programů, ale ještě na OI si je předinstalují podle potřeb jednotlivých uživatelů. Potom je rozvezu na LS, kde dodělám nastavení profilů jednotlivých uživatelů, zkontroluji připojení k intranetu, nastavení e-mailové pošty a přetáhnu všechna data ze starých počítačů.

Následně se rozbíhá akce, které bych mohla říkat kulový blesk. Většina stávajících počítačů totiž nezůstane na jednom místě, ale posunuje se po lesní správě. Nejlepší počítače zůstávají na ústředí LS, kde jsou největší nároky na jejich rychlost. Pomalejší počítače se přesouvají na revíry. Všude musím udělat nastavení pro jednotlivé uživatele a přetáhnout jim data. Počítače, které již nevyhovují současným nárokům, se vyřazují.

## Kolik vám to zabere asi času?

Výměna zpravidla probíhá na jaře a celý proces trvá déle než jeden měsíc. V letošním roce to ale byly tři měsíce, protože jsme přecházeli na nový operační systém Windows 2000, což s sebou neslo nutnost vyškolení uživatelů. Nejprve bylo nutné přeinstalovat všechny servery, potom připojit nové počítače a na stávající nainstalovat nový operační systém, SW programy a nastavit uživatelské profily. Dále bylo nutné seznámit uživatele s novinkami v novém operačním systému.

## Každá LS má svůj server?

Ano, LS mají svoje servery.

**Znamená to, že pracovník na LS má klasický počítač, který je propojen na centrální server LS a ten je připojen pevnou linkou na ředitelství?**

Momentálně to funguje tak, že máme jednu doménu a všechny počítače jsou propojeny do jedné domény s tím, že některá nastavení dělám do centrálního serveru, údaje se replikují a já můžu nastavení pro jednotlivé uživatele dělat na OI. To znamená, že zavedením pevných linek a přechodem na operační systém Windows 2000 se mi práce výrazně zjednodušila, protože už nemusím jednotlivě objíždět LS a chodit k jednotlivým počítačům. Mám totiž možnost spravovat některé záležitosti lokálních sítí ze svého počítače na OI, tedy vzdáleně pomocí pevných linek. Byla jsem z toho hrozně nadšená. Například úlohy Hasoft jako vlastně největší rutiny, které se používají na LS – je tam vedení výrobní evidence, účetnictví, odbyt atd., se instalují pouze na server LS a uživatelé se ze svých počítačů připojují k serveru a typují do něj svoje data. Když přijde nová instalace tak si udělám pomocný soubor, do něhož si napíšu sled kroků, který se v určitou hodinu spustí, aniž bych u toho musela být. Takto si v noci instalace rozešlu na jednotlivé LS a druhý den ráno během maximálně dvou hodin tyto instalace dodělám. Instalaci provádím osobně s tím, že pracovníky informuji, aby tu konkrétní úlohu nespouštěli. Po instalaci jim řeknu, kde najdou popis změn, případně je upozorním na novinky. Tento způsob práce pro mne představuje ohromnou úsporu času. Dříve jsem najezdila po LS přes 400 km a trvalo mi to tři až pět dnů. Takhle to mám za dvě hodiny hotové.

## Říkáte osobně. Takže on jen zapne počítač a vy už pak s ním komunikujete vzdáleně?

Ne, instalace probíhá přímo na serveru, uživatel to vůbec nezaznamená, zachytí jen změny v nově nainstalované verzi.

## Jak se tedy program ze serveru dostane do jeho počítače?

Program v tom počítači není vůbec nainstalovaný. Člověk se s počítačem připojí k serveru a pracuje přímo v něm. Lidé netypují data do svého počítače, i když to tak

vypadá. Někde v budově, v jiné místnosti je server, z něhož jim všechno běží na monitoru. Program si tak může ve stejný okamžik spouštět více lidí, kteří současně vidí stejná data.

## Jejich počítač funguje pouze jako terminál?

Pokud se týče úloh Hasoft, tak ano. Někdy mají lidé pocit, zvláště když zastupují za někoho, kdo je třeba na dovolené, že musí pracovat na počítači svého kolegy. To je omyl. Všichni jsou propojeni na server a z jakéhokoliv počítače se lze dostat k té správné databázi.

## Ještě něco vám usnadňuje práci?

Další ulehčení práce mi přináší SW program VNC, který umožňuje vzdáleným připojením obsluhovat počítače, které nemají nainstalován operační systém Windows 2000, funguje tak podobně jako terminálové služby.

## Informatiči na OI získávají další pravo-moce v oblasti administrování sítí, které mají na starosti. Co to třeba znamená u e-mailové pošty?

To se oproti minulosti výrazně zjednodušilo. Dříve jsem neměla možnost zřídit poštovní schránku uživateli, musela jsem o to žádat na podnikovém ředitelství. Momentálně mohu všechny tyto věci udělat sama. Když k nám nastoupí nějaký nový člověk, mohu sama zřídit jeho účet k počítači i e-mailovou schránku s adresou. Vše velmi snadno a rychle.

## Nemyslíte si, když budete všechno takto zařizovat od stolu, že ztratíte kontakt s lidmi?

Nemyslím. Právě naopak. Práce informatika není jenom o počítačích a programech, ale je to i o lidech. Ve chvíli, kdy tady nadšeně líčím, co všechno se pro mne zjednodušilo, co všechno mohu dělat vzdáleně a ušetří mi to čas, tak druhým dechem musím dodat, že získám daleko více času na vlastní práci s lidmi. Musím s nimi neustále komunikovat, oni musí ke mně mít důvěru, aby se mi svěřili se svými problémy, případně neznalostmi, které mají. Bez důvěry se spousta problémů zamlžuje a nic nefunguje dobře. Často pomůže, když s nimi jenom chvíličku posejím a oni mi řeknou věci, které by do telefonu nikdy neřekli. Někdy stačí jenom drobná rada či upozornění, jak by to šlo dělat lépe. Počítač by pro ně neměl být nějaký strašák, něco co je děsí a znepříjemňuje jim život, ale měl by jim pomáhat v jejich práci a usnadňovat ji. Úspora času také pro mne znamená, že se budu moci konečně intenzivněji věnovat vlastnímu vzdělávání. Začalo se hovořit o tom, že informatiči budou povinně skládat znalostní test, který by se dal přirovnat ke zkoušce OLH. Takový člověk by pak dokonce získal mezinárodní osvědčení o vykonané zkoušce ECDL (European Computer Driving Licence).

Děkuji za rozhovor, Jan Řezáč

Kancelář paní Hradcové







*Housenka Lyšaje paví oko (Smerinthus ocellata L.), foto Milan Slavinger*



## Lze skloubit

# myslivost, lesnictví a ochranu přírody?

(na návštěvě u Lesního závodu Židlochovice) – II. část

**Druhou částí myslivosti na LZ Židlochovice  
je oborní chov zvěře.**

(Na otázky odpovídá Dr. Pavel Forejtek.)

### **Kolik obor dnes spravujete?**

Stejně jako u bažantnic také u oborního chovu navazujeme na dlouholeté tradice. První obory byly na Židlochovicku zakládány již před 200 lety. Nedávno zrušená obora Pálava byla nejstarší funkční oborou v České republice. Sloužila svému účelu od roku 1882 více než 100 let. Dnes však také již patří k historii. Lesní závod v současné době spravuje pět obor. Největší je obora Soutok na soutoku řek Moravy a Dyje s rozlohou 4,5 tis. ha. Chová se v ní zvěř jelení, daňčí a černá. Při absenci povodní v posledním desetiletí se tu také daří zvěři srnčí. Dále to jsou obory na Mikulovsku – obora Bulhary o rozloze 1250 ha pro zvěř jelení a daňčí a obora Klentnice s rozlohou 560 ha pro daňčí a mufloní zvěř. Jednou z nejmladších obor je obora Moravský Krumlov, která má po úpravách v roce 1993 rozlohu 2600 ha a je určena především pro zvěř jelení, kromě ní je zde ještě zvěř černá a mufloní. Nejmenší oborou je obora Termanec o rozloze 120 ha, v níž se chová zvěř mufloní a daňčí. V této oboře se můžeme pochlubit výraznými chovatelskými úspěchy – několika světovými rekordy mufloních trofejí.

Tyto obory představují určitou realizaci myšlenky, se kterou LČR před lety přišly, že totiž stavy velké spárkaté zvěře ve volnosti musí být uvedeny do souladu s ostatními funkcemi lesa, tzn. zvěř by neměla limitním způsobem poškozovat lesy ve volnosti nebo zamezovat jejich přirozenému zmlazení. Koncentrace velké spárkaté zvěře ve volnosti by tedy měly být velmi nízké a chovat by se měla především v oborách. Obory na LZ Židlochovice dnes umožňují ulovit požadovaný kus jak v určité bodové hodnotě, tak také ve věkové struktuře. Ulovit u nás jelena, který má 12 – 14 let a hodnotu 200 bodů, není žádným velkým problémem. Honitby ve volnosti, kromě národních parků a vojenských lesů, už tento lovecký zážitek prakticky realizovat nemohou.

Chov spárkaté zvěře má převážně komerční cíle. Naši snahou je připravit atraktivní lovecké vyžití pro poplatkového lovce.

Klientela zde již není tak světová, ale má spíše evropský charakter. Zamořští lovci jsou zde ojedinelí, spíše se jedná o lovce, kteří při lovu bažantů projeví přání odlovit jelena nebo muflona. To je velice populární, protože Američané prakticky nemají ve státech mufloní zvěř. Především však u nás loví hosté z Německa, Rakouska a v poslední době také výrazně stoupá zájem českých lovců.

### **Jakých dosahujete trofejových kvalit?**

Z hlediska kvality má naprosto dominantní postavení chov mufloní zvěře. Už jsem říkal, že jsme zde vyprodukovali několik světových trofejí, a to jak z oborního chovu, tak i z volnosti. Na polesí Diváky byl uloven muflon, jehož bodová hodnota je 246,2 bodu CIC, což je absolutně nejsilnější mufloní trofej z volnosti a v celkovém pořadí je to třetí trofej na světě. Předcházející dvě silnější trofeje pocházejí z obory Termanec. V přehledu deseti nejsilnějších světových mufloních trofejí prvních šest pochází z LZ Židlochovice.

U jelena představujeme takový dobrý střeoevropský průměr, kdy naše špičkové trofeje se pohybují někde mezi 220 – 235 body. Nedosahují kvalit nejsilnějších světových trofejí, které jsou ještě o nějakou desítku bodů CIC výše, ale na druhou stranu jsou v komerční myslivosti velice oblíbené. Komerční myslivce chce totiž převážně lovit trofeje někde kolem 180 – 200, max. 210 bodů. Rozhodující je zde relace mezi cenou a velikostí trofeje. U daňčí zvěře máme také některé trofeje velice slušné. Opět z obory Termanec pochází daněk, který je umístěn v první desítku světových trofejí. Z hlediska komerce se i u této zvěře pohybujeme někde v tom dobrém evropském středu, tedy asi kolem 200 bodů. V této hodnotě jsme schopni lovit každoročně 1 – 2 trofeje.

U zvěře srnčí musím zdůraznit to, že se velmi výrazně mění podmínky jejího chovu. Srnčí zvěř se u nás vyskytuje ve všech honitbách jak ve volnosti, tak v bažantnicích i ve všech oborách. V oborách je spíše zvěř doplňkovou, snad s výjimkou Soutoku. V současné době dochází k velkému počet-



Ilustrační foto: Pavel Forejtek



nímu nárůstu populace srnčí zvěře, především v polních a smíšených honitbách. Myslím si, že z hlediska kvality je tady po staletí průměrem, protože díky komerci se už na začátku sezóny odloví nejsilnější kusy a pak zůstane do dalšího chovu jen průměr. Značné starosti nám však začíná dělat nárůst početních stavů, což se velmi pravděpodobně může projevit na zhoršení jejího zdravotního stavu, zhoršení kvality trofejí a zvýšení škod. O tom vám však více řekne kolega Špunar.

Zmínil bych se ještě o zvěři černé. Speciálními oborami pro její chov je obora Soutok a obora Moravský Krumlov, kde jsme měli speciální obůrku o rozloze 300 ha pro chov černé zvěře. Bohužel kvůli problémům s klasickým morem prasat jsme tento chov, který byl velmi intenzivní, zlikvidovali. Navíc nebezpečí rozšíření moru stále přetrvává. Z tohoto důvodu se bráníme velkým koncentracím černé zvěře. Přesto je velmi rozšířená na okrese Břeclav i na okrese Znojmo, kde LZ Židlochovice působí.

Ročně lovíme asi kolem 800 ks této zvěře. Avšak ne komerčně, protože kdybychom ji chtěli lovit komerčně, museli bychom v revírech zachovat klid až do momentu, kdy se zde objeví lovecké skupiny. Nás ale nebezpečí šíření nákazy nutí lovit tuto zvěř celoročně, čili musí ji střílet především personál LZ. Lovíme téměř výhradně v kategorii sele – lončák tak, jak by se správně černá zvěř lovit měla. Na okrese Břeclav se ročně uloví kolem 1300 – 1500 kusů. Když si to srovnáme s lesnatostí, která se pohybuje kolem 14 %, tak tato čísla spolu příliš nekorelují. Jenže černá zvěř tu nachází vynikající životní podmínky díky obrovským rozlohám polí s kukuřicí, které se tady pěstuje více než lesů.

### **Přikrmujete zvěř?**

V otázce přikrmování je potřeba odlišit komerční obory, kde se snažíme, abychom se v hospodářském výsledku dostali do přijatelných hospodářských čísel, tzn. pokud možno do nějakého zisku. Tam krmíme tak, aby zvěř nestrádala, ale samozřejmě pod kritériem ekonomiky. Dnes už jsme ustoupili od granulí, od některých speciálních směsí, v nichž jsme využívali minerály a krmíme v podstatě statkovými krmivými. Jejich výrobu máme smluvně zajištěnou s místními zemědělskými subjekty za co nejpříjemnější ceny. Většinou krmíme ovsem, ječmenem, kukuřicí, trochu hrachem, okopaninami a senem z vlastní produkce. Snažíme se krmivo vybalancovat tak, abychom zvěři dali maximum za minimálních ekonomických výdajů.

Potom máme menší objekty, v nichž se snažíme preferovat opravdu chov a produkci velkých trofejí, a to bez velice kvalitního krmení nejde. Žádná genetika nenahradí kvalitní potravu. Demonstraval bych to na muflonech z Termance. Muflona si všichni představujeme v kamenitém terénu někde na horách v chudém prostředí. Ano, to je jeho přirozené životní prostředí. Zde ale vytvoří trofej o maximální hodnotě 190 – 200 bodů. Toulce se zatočí úzce kolem slechů a je to vyřízené. Tak vypadá např. korsický muflon.

My ale máme muflony v luhu, v podmínkách obory Termance, kde se snažíme o to, abychom jim vytvořili co nejlepší podmínky. Krmení mají velice kvalitní, především pestré, tzn. najdou v korytcích několik druhů jadrného krmiva, granulovaná krmiva, předkládáme kvalitní okopaniny a dostatek kvalitního vojtěškového sena. Nabídka námi dodávaného krmiva je tedy velice dobrá a užitná schopnost té lokality je také velmi vysoká. A výsledkem je muflon, který na hlavě za osm let vytvoří trofej ne se 190 – 200, ale s 240 – 250 body. Délka toulců muflona z hor se pohybuje kolem 80 – 85 cm, rozloha mezi 40 – 45 cm. U nás v luhu dosahuje délky toulců 105 – 115 cm a rozlohy 55 – 65 cm. Z toho je jednoznačně vidět, že pokud je geneticky kvalitní muflon v prostředí, které mu vyhovuje (dostatek klidu) a dostane kvalitní krmení, tak samozřejmě tu špičkovou trofej vytvoří (to platí nejen o muflonovi, ale i o jelenovi či daňkovi).

### **Třetí částí myslivosti na LZ Židlochovice je chov zvěře ve volných honitbách. O něm jsem si povídal s Ing. Jiřím Špunarem.**

Jiří Špunar se narodil 31. července 1967, po základní škole absolvoval gymnázium a Lesnickou fakultu v Brně ukončil v roce 1989. Po škole ihned nastoupil na LZ Židlochovice a po asi tříměsíční praxi na polesí Židlochovice nastoupil na ústředí LZ do oddělení myslivosti. Má na starosti hlavně zemědělskou výrobu, zajišťování krmiv pro veškerou zvěř chovanou na LZ, všechny volné honitby, zabezpečování jejich chodu a péči o chov srnčí a černé zvěře.

### **Kolik má LZ volných honiteb?**

Celkem má pět volných honiteb. V nich chováme zvěř srnčí a černou. Stav srnčí zvěře mají v posledních letech stoupající tendenci, což se snažíme podchytnout zvýšeným odlovem tak, abychom dosáhli normovaných stavů. S normovanými stavů souvisí i kvalita

populace srnčí zvěře, lze vysledovat korelaci v tomto vztahu: čím je vyšší populační hustota, tím je nižší hmotnost srnčí zvěře a také nižší trofejová hodnota lovených srnců. Takže naším cílem je nemít v honitbách vysoké stavy, ale naopak stavy normované s kvalitní populací srnčí zvěře, tzn. s medailovými trofejemi u srnců, ale i konstitučně silnou a zdravou zvěř holou.

Kvalitu chovu srnčí zvěře dokumentuje mimo jiné i hodnota trofejí lovených srnců. V roce 1999 jsme ulovili na LZ rekordního srnce s trofejí ohodnocenou na 139,13 bodů CIC. Od roku 1996 jsme ulovili celkem 3 zlaté, 12 stříbrných a 10 bronzových srnců. Samozřejmě by to mohlo být ještě lepší a naším cílem je dosáhnout bodové hodnoty u špičkových trofejí srnců někde kolem 150 bodů CIC. U LZ lovíme ročně kolem 1250 kusů srnčí zvěře a 870 kusů černé zvěře. Výše odlovu měla v posledních letech stoupající tendenci. V letošním roce předpokládáme mírný pokles skutečných stavů tak, abychom se srovnali někde v horizontu 2 – 3 let na normované stavy.

Srnčí zvěř je také významný producent zvěřiny a její roční produkce je 10 500 kg, což obnáší ve finančním vyjádření 1,5 mil. Kč. Průměrné zpeněžení za 1 kg srnčí zvěřiny je 148 Kč. Z toho je patrné, že to není nezanedbatelná položka v celkovém rozpočtu myslivosti u LZ. Zvěř černá produkuje ročně zhruba 16 700 kg zvěřiny, z toho utržíme částku kolem 960 tis. Kč, průměrné zpeněžení zvěřiny se pohybuje kolem 57 Kč/kg.

### **S čím podle vás souvisí zvyšování početního stavu srnčí zvěře?**

Pro to máme asi takovéto vysvětlení. Zhruba do poloviny 90. let se na jižní Moravě pěstovalo velké množství vojtěšky, která se sklízela na siláž rychlou a široko záběrovou technikou s technologií sklizně, při níž docházelo k poměrně výrazným ztrátám především u srnčat. Proto spousta přírůstků



Ilustrační foto: Pavel Forejtek



Ilustrační foto: Pavel Forejtek

srnčí zvěře přišla tímto způsobem nazmar. Docházelo tak paradoxně k udržování poměrně nízkých početních stavů. V dnešní době již zemědělci řadu polí osévají obilovinami, kukuřicí a řepkou a srnčí zvěř tak spíše poskytuje výborné potravní a krytové podmínky k životu v přeměněné kulturní krajině jižní Moravy. Navíc stavy srnčí zvěře u nás neovlivňují kromě myslivců žádné nepříznivé klimatické podmínky v zimním období ani se zde nevyskytují žádní přirození predátoři, jako je např. rys na Šumavě.

Chtěli jsme do nové vyhlášky v myslivosti prosadit, aby odlov srnců začal od 1. května i třeba za cenu, že by skončil 31. srpna. Naopak bychom chtěli prodloužit odlov holé zvěře tak, aby začal 1. září a skončil 31. ledna. Navíc navrhnout, jako je tomu v Německu, aby roční nevodící srnky se mohly lovit spolu se srnci v měsíci květnu. Domníváme, že pokud je myslivec odborně zdatný, tak by měl poznat roční šmolku od starší plné srny a nemělo by docházet k nějakému neetickému odstřelu vodících srn. Pokud to může fungovat ve vyspělých evropských státech, tak si myslím, že by to mohlo fungovat i u nás. Bohužel je proti tomu dnes odpor, takže to nejsme schopni prosadit a máme problémy s lovem převážně holé srnčí zvěře. Je třeba si uvědomit, že v lužních lesích jižní Moravy je v době lovu silný bylinný a keřový podrost, kde nachází srnčí zvěř výborné krytové podmínky a je velice těžce slovitelná.

### **Znamená to, že se vzrůstajícím počtem srnčí zvěře vám narůstají i škody, které působí?**

Neplatí to obecně. Záleží na kvalitě ochrany mladých kultur. Pokud jsou kultury chráněny celoplošně oplocením, tak už je téměř jedno, jestli je zvěře v revíru minimální stav nebo stav normovaný. Je-li dobře provedená a také často kontrolovaná ochrana proti zvěři, tak ke škodám nesmí docházet.

Ale jinak by tomu bylo, pokud by kultury nebyly chráněny vůbec, což si v našich podmínkách vůbec nedokáží představit. Musíme vycházet z toho, že srnčí zvěř je potravní specialista, je to vyložený okusovač, takže její potravní nároky jsou značné. Vybírá si především pupeny měkkých listnáčů a keřů, ale vezme si i dubové, jasanové či jilmové pupeny, a tak může docházet ke škodám na lese, na přírůstku. U LZ používáme k ochraně mladých lesních kultur především celoplošné oplocení, protože v našich podmínkách není možné držet srnčí zvěř v takových stavech, aby nedocházelo ke škodám. Je tady vynikající potravní nabídka a výborné krytové možnosti, takže jsou to jednoznačně honitby s nejvyššími bonitami.

### **Jak o zvěř pečujete?**

Snažíme se, aby zvěř měla dostatek všeho, co potřebuje ke svému zdárnému vývoji. V době nouze ji přikrmujeme především jadrným krmivem – kukuřicí. Tam, kde se specializujeme na chov trofejové zvěře, přidáváme do krmiva např. i dikalciumfosfát, nebo si necháváme namíchat i speciální krmnou směs, která obsahuje různé druhy obilovin, sóju, bob, hrách a další minerální přísady, které podporují kostní růst, tzn. tvorbu parůžků a zvyšují tak specifickou hmotnost trofeje. Jako dužnaté krmivo předkládáme řepu v podzimních a jarních měsících, z objemových krmiv především vojtěšku z druhé nebo třetí seče. Důležité je mít v lese po celý rok k dispozici kamennou sůl, která je veškerou spárkatou zvěří velmi vyhledávána. Zakládáme však také zvěřní polička s víceletou jeteletravní směskou či vojtěškou pro pastvu zvěře ve vegetačním období a rovněž vysazujeme plodonosné dřeviny jako jabloně, hrušně či jeřáby.

Co se týká nemocí u srnčí zvěře, nejvíce se nám zde vyskytuje plicnívka srnčí, lokálně i plicnívka jelení. Ale zhruba od roku 1994, kdy jsme začali celoplošně podávat léčiva proti těmto plicnívkám, střechkům a všem dalším oblym červům, se nám podařilo nemocnost výrazně snížit. Používáme širokospektrální léčivo Cermix, které má výborné účinky. Dnes už u srnčí zvěře prakticky nezaznamenáváme nějaký zvýšený výskyt střechkovitosti a plicnívek. Zvěř je v mnohem lepší kondici než dříve, což lze dokladovat i prokazatelným růstem hmotnosti u lovené zvěře.

### **Jakých trofejových hodnot dosahujete u černé zvěře?**

U černé zvěře, jak již jsem uvedl, lovíme kolem 800 – 900 kusů ročně. To je dosti vysoký odstřel, ale je potřeba si uvědomit, že území LZ je takovou nasávací houbou pro černou zvěř, hlavně v jihovýchodní části, v oboře Soutok, na plesí Tvrdonice a Valtice, kde sousedíme s územím Rakouska a Slovenska. Černá zvěř, jak je známo, velice často a ráda migruje a tím vzniká neustálý

kolotoč jejího odlovu, kdy se přesunuje z jedné honitby do druhé. Výrazně snížit její počty není tedy vůbec jednoduché. V Německu se s tímto problémem rovněž potýkají již mnoho let a zatím bez úspěchu.

Na rozdíl od nich máme alespoň doposud to štěstí, že mor prasat na území LZ Židlochovice byl u černé zvěře virologicky prokázán naposledy v roce 1997. Od té doby máme pouze serologicky pozitivní nálezy. Ale nesmíme v tomto úsilí polevit a proto jsou odstřely značně intenzivní. Lovíme během celého roku. Rozepisujeme odlovy po měsících každému lesníkovi nebo oborníkovi. Dokonce jdeme i tak daleko, že když nesplní svůj plán lovu, dostane pokutu 200 Kč za každý neulovený kus.

Dospělá černá zvěř, tedy kňouři se loví s poplatkovými hosty. Bachyně jsou také součástí plánu lovu a usilujeme o to, aby se odlov bachyní, které mají 50 – 70 kg neustále zvyšoval. Máme velice dobře rozložený odlov v jednotlivých kategoriích. Už několik let se nám daří černou zvěř lovit tak, že z celkového odlovu tvoří zhruba 2 % kňouři, 3 % bachyně, 25 % lončáci a 70 % selata. To je podle učebnic prakticky ideální stav. Ale i přesto jsou stavy pořád vysoké, poněvadž reprodukční schopnost černé zvěře je úžasná. Počítáme už v plánu lovu s tím, že přírůstek na bachyni je 4,5 ks selat a totéž počítáme i na bachyňky lončáčky. V praxi to znamená, že ještě nedospělé kusy, které mají 30 – 35 kg, již vodí svá vlastní selata. Z toho je vidět, že populace černé zvěře a především její sociální struktura je silně narušená. Příčinou je nesprávný odlov dospělých kňourů a silných bachyní a hlavně intenzivní odlov v kategorii lončák kňourek, ti to hmotnostně silnější jedinci se stávají nejčastějším objektem lovu ze strany myslivců, poněvadž jsou tzv. nejvíc vidět. V populaci potom chybí dospělí kňouři, kteří jsou zárukou správné sociální struktury, nepouští do chovu mladé nedospělé bachyňky lončáčky.

Co se týká trofejové hodnoty, tak v loňském roce se nám podařilo v oboře Bulhary dosáhnout výrazných úspěchů. S poplatkovými hosty byli uloveni dva zlatí kňouři. Jeden měl hodnotu 123,65 a druhý 121,30 bodů CIC. Pokud se tedy neloví mladi, 3 – 5 letí kňouři, tak lze docílit i v chovu černé zvěře slušných výsledků. Kňouři, pokud jsou z geneticky cenné populace, by se měli nechat zestárnout do věku 8 – 10 let. Bodovala hodnota jejich zbraní je potom velice solidní a může dosáhnout až na zlatou medaili.

### **Mluvil jste o pokutě za neodlovenou černou zvěř. Funguje to i u srnčí zvěře?**

Plán lovu je rozepsán nejen u černé, ale i u ostatní spárkaté zvěře chované v honitbách LZ Židlochovice na jednotlivé lovcy z řad personálu LZ s měsíčním či čtvrtletním vyhodnocením. Naši zaměstnanci jsou tak nuceni lovit holou a černou zvěř v termínech a počtech, předem dohodnutých podle chovatelského záměru pro jednotlivé honitby.

Děkuji za rozhovor, Jan Řezáč



# Eduard Průša

## Průkopník diferenciaci hospodářských způsobů

### IV. část

**V roce 1984 jste vydal knihu o pralesích. Skončil tím váš zájem o ně?**

Ne, právě naopak. V té době jsem se stal členem IUFRO, sekce Pralesy. Vděčím za to Ing. Švarcovi z Nových Hradů, který tenkrát zasedal v ústřední komisi vědeckotechnické společnosti. Společnost, kromě vědeckých pracovníků, vysílala jednoho člověka, aby ji zastupoval v orgánech IUFRO. Tak jsem se dostal do Budapešti, sídla IUFRO, sekce Pralesy. Zde jsem se seznámil s profesorem Mlynčekom, s doktorem Zukriglem a dalšími významnými vědeckými odborníky. Když jsem jim ukázal své práce, ohromilo je to a nikdo nechtěl věřit, že jsem takový kus práce vykonal sám jako soukromník. Získal jsem si jejich uznání a začali mne pravidelně zvát na kongresy IUFRO. Postupně jsem byl v Rakousku, Chorvatsku, Slovinsku a v roce 1994 v Německu, kde jsem přednesl referát.

Pokračoval jsem dál ve studiu pralesů a v polovině 80. let se mi podařilo udělat za dvě sezóny revizní měření pralesů. V těch menších jsem to udělal úplně sám, ve větších, jako jsou Boubín a Zofín, za přispění spolupracovníků, například Ochrana přírody zaplatila mzdu Ing. Švarcovi za to, že mi pomáhal. V Lesprojektu byli tak laskaví, že mi opět tato revizní měření vydali tiskem jako monografie. Ovšem přišel rok 1989 a byl konec. Spolupráce s Lesprojektem skončila a sponzora jsem neměl. Všechny další práce zůstaly jenom v mapách.

Mám však veliké štěstí, že se našli moji nástupci, kteří pokračují v započatém díle. Studia pralesů se ujali mladí lesníci Ing. Tomáš Vrška a Ing. Libor Hort s přáteli. V polovině 90. let udělali tzv. mezirevize, tzn. jenom na těch stromech, co uhynuly nebo přirostly, ale nejsou dělané tak důsledně, aby se měřily průměry stromů. Čili některé stromy přecházejí do vyšších výškových stupňů, tam budou některé změny, někde budou i změny ve zdravotním stavu. Ale i když je to brané jako mezirevize, tak v křivce průběžných změn je to dost důležité, protože se zaznamenává stav zhruba po 15 letech od posledního měření. Jestliže se jim podaří provést další revizi, tak zde již budou tři měření v průběhu 25 let, ze kterých je možno ledacos odvodit. Nehledě k tomu, že přibudou další rozborby půdního humusu, změny příčných profilů. Například v pralesě Zofín jsou dobře patrné některé zamokřené části, kde foukla od severozápadu vichřice a jaké škody zde vznikly. Z toho je vidět, že ani prales s přirozenou druhovou skladbou a porostní výstavbou neodolá velmi silnému větru.

**Když jste zveřejnil knihu o pralesích, tak jste usiloval o získání titulu doktora věd, přesto jste toho nedosáhl. Lze to považovat za další z ústrků života, který vám připravil vaši nadřazení?**

V tomto případě to nebyli nadřazení, ale lidé vysoce postavení v hierarchii vědeckých institucí. Asi jsem se jim nezdál dost vhodný na to,

abych mohl získat titul doktora věd, přestože mám 40 publikovaných prací, dohromady asi 2000 stran. Ohlasy byly a jsou dosti příznivé nejenom u nás, ale i v zahraničí.

**Mohl byste alespoň krátce říct, co bylo hlavní záminkou neudělení?**

Možná, že kdybych vytrval, jako jsem vytrvával před tím ve všech protivenstvích, že bych toho byl dosáhl. Ale mě to dosti znechutilo, říkal jsem si, že to nepotřebuji, že z toho nebudu mít ani korunu na přilepšenou ke svému důchodu, stejně jako jsem neměl nic ze získání titulu kandidáta věd.

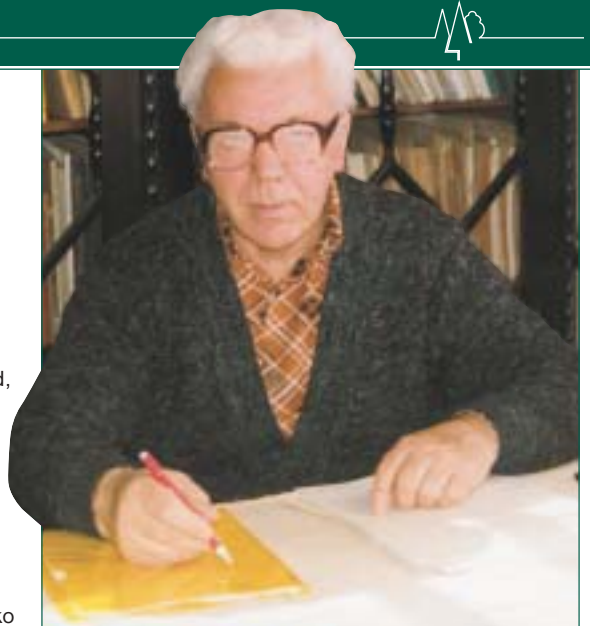
**A ten jste obhájil kdy?**

V roce 1975 jsem předložil autorský referát disertace k získání vědecké hodnosti kandidáta věd s názvem Lesní typy, základ pěstování lesů. Pod tímto souborným názvem jsem předložil tři dílčí práce, které reprezentovaly moji činnost na úseku lesnické typologie. Největší část zaujmají práce Využití typologických podkladů diferencování pěstování lesů (jako nejdůležitějšího problému, který potřebuje řešení vědeckovýzkumných pracovníků); Porostní stadia lesních typů a jejich využití při řešení naléhavého problému praktické typologie a Změny fytoocenů pod různými dřevinami. Na příkladu pralesa Cahnov jsem posléze předvedl podrobné zpracování a vyhodnocení zbytků pralesovitých porostů. V roce 1977 jsem na základě předložených publikovaných prací veřejnou rozpravou dosáhl vědecké hodnosti kandidáta zemědělsko-lesnických věd – CSc. Při obhajobě bylo konstatováno, že kterákoliv z těchto tří prací by postačila na udělení tohoto titulu.

**Působil jste i jako pedagog?**

Jako externí pracovník jsem vedl cvičení a semináře o aplikované typologii lesa na Lesnické fakultě v Praze a v Brně, při postgraduálním studiu v Kostelci nad Černými lesy. Rovněž jsem vedl řadu diplomových prací dálkových studentů. V nakladatelství Komenium jsem vydal učební pomůcky pro střední lesnické školy, a to diafilmy s texty z lesní botaniky, pedologie, půdní typy, diferencované pěstování jednotlivých dřevin podle podmínek prostředí, obnovní seče v roce 1970, lesní rezervace v roce 1971, pěstování borovice v roce 1972, smrku 1973, dubu a buku v roce 1974, jedle v roce 1975, to vše na typologických základech.

To byla činnost úplně bokem, která vyplynula z mé vášně pro fotografování. Zpočátku jsem chtěl pouze zachytit určitý stav lesa v daném místě a čase, takže fotografie měly spíše jen dokumentační charakter. Pořizoval jsem černobílé fotografie 13x18, které jsem uspořádal podle krajů a lesních závodů. Dnes jich mám asi 12 tisíc kusů včetně negativů. Později jsem začal fotit barevné diapozitivy. Tak jsem pořídil



asi 3500 barevných obrázků lesa a 800 obrázků rostlin.

Dělal jsem to všechno Praktikou na kinofilm. Používal jsem stativ, mezikroužků a širokoúhlého objektivu. Všechno jsem si platil sám. Ročně jsem exponoval 50 filmů. Mám zarámovaných 4000 diafilmů, jeden rámeček za korunu, manželka a synové museli rámečkovat. Při řešení finančních starostí jsem se musel mnohokrát těžce rozhodovat mezi potřebami rodiny a mými životními zájmy. Martin, jeden z mých synů, si tenkrát vydělal kapesné tím, že mi rámoval jednotlivé diapozitivy a za každý dobře zarámovaný diapozitiv dostal 50 haléřů.

**Přesto tato práce nebyla marná. Naši se pokračovatelé vašeho díla a ve spolupráci s podnikem Lesy České republiky vzniká poměrně rozsáhlý projekt vyhledání a vyhodnocení určitých lesních komplexů, v nichž se příkladně hospodaří již desítky let. Zhodnocují se zde i vaše zkušenosti. Staví se na tom, co jste v podstatě jako soukromá osoba udělal. Dnes se lesníci, díky změně společenského režimu, snaží vrátit jak k jemnějším způsobům hospodaření, tak k hlubšímu poznání zákonitostí lesa, k typologickým základům.**

Když jsem se intenzivně zajímal o diferencované pěstování lesů, tak jsem navštívil téměř všechny pěstebně význačné objekty v Čechách a na Moravě a osobně jsem se seznámil s tamními lesními hospodáři. Ti byli tak laskaví a provedli mě svým objektem a řekli mi, jak k tomu došli, jaké nezdary měli, z očí do očí jak to skutečně vypadalo. Já jsem si to třídil podle přírodních podmínek a zjistil jsem, že tam, kde lesník dosáhl velkých úspěchů, prostě jen našel vhodný způsob jak přírodě pomáhat, ne být proti ní. A neuspěl tehdy, když paušalizoval a dělal svoji práci schématicky, šablonovitě. Vždycky když jsem chodil po porostech, tak jsem se snažil své poznatky třídít – co je a co není vhodné. Tyto pochůzky mi moc pomohly a lesním hospodářům jsem za ně velmi vděčný, například Ing. Švarcovi. Důležité pro mne byly i lesní komplexy, které byly historicky prokázány jako hospodářsky dobré objekty. Například Dubovice Vojířov v jižních Čechách, kde působil generace proslulých lesníků Wachtlů. Nebo v Krušných horách lesy města Chomutova, kde působil vynikající lesník A. Heger, který se později stal profesorem pěstování lesů na lesnické fakultě v Tharandtu.

**Co třeba plzeňské lesy a profesor Sigmund?**

K tomu bych měl výhrady. Znal jsem ty lidi, třeba Ing. Kratochvíl, zapálený člověk pro jemné způsoby hospodaření, zapálený pro výběrný les. To jsou ti lesníci, co chtějí v jedné generaci vytvořit výběrné lesy, což není možné. A to i v Opocně byli takoví lidé, co chtěli přeskóčit jednu generaci. Z holosečného hospodářství je možno udělat skupinovitě hospodaření, smíšené lesy, které se přirozeně zmlazují, diferencují se stále víc a víc, až vzniknou podmínky pro výběrný les. Ale výsledky práce Ing. Kratochvíla, přesto, že dával lesu ohromnou péči, už během jeho života ztroskotávaly převážně na tom, že jeho předsunuté obnovní prvky byly příliš malé a příliš držené ve tmě. Proto nemohly odrůstat a diferenciaci, kterou tam tolik potřeboval, se nedostavila. A takových objektů jsem znal víc.

Ale je dobře nezapomenout také na Františka Radu, který na Lesním závodě Konopiště dokázal sám svou iniciativou zapálit lesníky, hajné a lesní dělníky natolik, že když jsem s nimi šel po lese, tak ženské, co někde vyžínaly, šly pro nás a říkaly: „pojd'te se podívat, pane rado, jestli to děláme dobře“. Bohužel na mnoha místech se nenašel vhodný pokračovatel. Přišel někdo, kdo nechtěl plavat proti proudu a mnoho nadějně se rozvíjejících lesních objektů opět zapadlo do šablon tehdejších schematizujících trendů při nasazování těžké mechanizace. Nejde jen o holé seče. Stačí pouhé nevhodné vyklízení. Traktorista přejezdí jednu půlku kotlíku a tím je to vyřízené. V lidech musí zakoenit citlivost a ohleduplnost vůči lesu, vždyť je to živý organismus. Musíme se vrátit k tomu, co profesor Konšel nazýval bytostí lesa. Citlivost není lidem daná, musí být vypěstovaná. A právě těch několik výrazných osobností toto dokázalo, zapálit lidi a důsledně práce kontrolovat a přebírat. A lidem to pak přešlo do krve.

Teď je období přechodné, kdy v lese a v hospodaření a ve vztazích mezi lidmi jsou veliké protiklady, a je správné, až toto vykvasí, aby převaha myšlenek byla kladných. Je důležité, aby lidé brali svou práci v lese zodpovědně. Musíme lesníkům vrátit nejen jejich odbornost, ale také v nich vypěstovat zodpovědnost a k tomu musí být vztah. A vztah, když je kladný, tak se nechá usměrnit. Lidé, kteří jsou citliví, tak toto pochopí a určitě to půjde k dobrému.

**Stojíme před úkolem naučit se zakládat a pěstovat les tak, abychom z něj postupně dokázali udělat les blízky přírodě. Už nebudou směrodatné jen parametry ekonomické a hospodářské, ale také ekologické a celospolečenské. Vaše paní řekla, že 21. století bude stoletím lesů a my již dnes předurčujeme podobu lesů v dalších stoletích. Už na mnoha místech nestačí pouze iniciovat přirozenou obnovu, protože tam je špatný genofond, špatná struktura porostů. O to je naše situace těžší. Nestačí už jen přírodu usměrňovat. Musíme se naučit ji napodobovat, aby z toho zase vzešla její přirozenost.**

Ano, to je úplně správné. Podle mě by pro nejbližších padesát let nebo jedno obmýti postačilo, kdyby se to vzalo vážně do ruky tak, aby vznikly smíšené lesy. To znamená převážně

zavádění buku a dubu a ostatních dřevin do monokultur s tím, že se tam zajistí generace příštího smíšeného lesa. A kromě vysázení a vkládání převážně bukových kotlíků a skupin je možno ten zbytek ve většině případů dobrým způsobem a znalostmi zmladit hlavně smrkem.

Smrk je v pahorkatině jistě všelijak míchaný, ale jsem přesvědčen o tom, že všechny smrkové porosty na Šumavě jsou geneticky velmi cenné. A divím se, že se vyhledávají v Krušných horách porosty, které jsou z genetického hlediska rozhodně nepůvodní. Proč nepřevést genofond smrku, který je dobrý, do podobných nebo totožných klimatických podmínek v ostatních pohorích?

**V roce 1990 jste vydal zatím poslední knihu.**

V roce 1990 vyšla kniha Přirozené lesy České republiky, kterou vydalo ministerstvo lesů ve Státním zemědělském nakladatelství. Tehdy na ministerstvu zbyly nějaké peníze a oni chtěli nějakou pěknou propagační knížku, kterou by mohli rozdávat. Potřebovali, aby byla hotová co nejdřív. O podobnou publikaci jsem usiloval už dříve, když vedoucího knižního oddělení v SZN dělal Ing. Rakušan. Ale pořád na to nebyly peníze. A najednou to bylo možné a protože jsem tu knížku měl vlastně připravenou několik let, tak jsem ji mohl snadno dodělat. V roce 1988 jsem už odevzdal rukopis a v roce 1990 kniha skutečně vyšla. Knížka zachycuje průřez všemi lesními oblastmi a sice porosty přirozené skladby, lesní rezervace a pralesovitě porosty. Je to jenom dokument toho, že jsem měl možnost projít všechny zby-

ty těchto přirozených porostů v celé republice. Jsou v ní charakteristiky přírodních oblastí, do jisté míry jejich historie (jak vypadala Šumava, jak se měnilo Polabí vlivem lidské činnosti) a charakteristiky jednotlivých rezervací, někde i jejich pravděpodobný přirozený vývoj.

**Kdo vás požádal o dokončení této knihy?**

Požádal mě Ing. Rakušan, protože můj návrh ležel už několik let v jeho redakční radě a pořád nebyla politická vůle to vydat. Teprve když se objevil požadavek na reprezentativní fotografickou publikaci o lesích, tak se události daly do pohybu. K tomu se přidala spousta zajímavých shod, okolností a náhod. Například najednou bylo možné tam uplatnit i barevné fotografie květin. Uspořádal jsem to podle ekologických skupin, vždy jedna dvojstránka. Je to překrásně provedené, tiskli to ve Zlíně. Předlohy černobílých fotek jsou všechny perfektní, ale tisk dopadl dost různě. Přesto, že mají ohromné mašiny, na každou fotku zvláštní rastr, tak některé tiskové archy vyšly velmi dobře i když papír není nejlepší, ale některé archy jsem úplně vrátil, protože byly špatně vytištěné. Nakonec na dva archy, které jsem chtěl ještě vyměnit, už neměli papír. Knížka vzbudila velkou pozornost i u širší veřejnosti, ale dnes je už těžko k dostání.

*Ve vzpomínkách, které mi práce na tomto rozhovoru přivolala, bych chtěl panu Průšovi položit ještě několik doplňujících otázek. Bohužel již to není možné, proto rozhovor zůstává nedokončen.*

Jan Řezáč

**Lesy České republiky, s. p., a Národní zemědělské muzeum Ohrada pořádají ve dnech 24. – 25. září 2002 na Loveckém zámku Ohrada v Hluboké nad Vltavou**

## Seminář o historii a současném vedení lesnických pamětních knih

**Program**

24. 9.	10.00 - 11.00	Prezence a ubytování ve Sport hotelu Barborka
	11.00 - 11.30	Prezence všech účastníků na zámku Ohrada
	11.30 - 12.30	Oběd
	12.45	Zahájení - Současná situace ve vedení lesnických pamětních knih (Ing. B. Jakubec)
	13.00	Význam zaznamenávání historie lesnictví v lesnických pamětních knihách (Ing. M. Sloup)
14.00	15.30	Pamětní knihy v minulých stoletích a nyní (Ing. A. Navrátil)
	15.30	Ukládání třetího originálního paré ročního pamětního záznamu v muzeu na Ohradě (Ing. V. Kasal)
16.00	16.30	Historie českého lesnictví v muzeích ČR (Ing. A. Hájek)
	16.30	Zařizovací kancelář na Hluboké (Dr. Záruba, Ing. A. Nikendey)
25. 9.	17.00	Prohlídka expozice lesnického muzea
	18.00	Večeře
	19.00	Psaní pamětních knih (L. Jaklová)
	19.45	Volná diskuse
	7.00 - 8.00	Snídaně
8.00 - 11.00	11.30 - 12.30	Prohlídka Staré Obory
	11.30 - 12.30	Oběd
	12.30	Diskuse a závěr

**Blíže informace lze získat v Hlavním archívu na ředitelství LČR, tel.: 049/5860 230 (290)**



# Den lesa s LČR

## pod Boubínem

V neděli 16. června 2002 proběhl na Kubově Huti, vesničce pod Boubínem Den lesa s LČR. Tuto akci uspořádal Lesní závod Boubín, LČR s. p., ve spolupráci se Ski klubem Šumava a obcí Kubova Huť. Program byl rozdělen na dopolední a odpolední část. A během dne jej navštívilo něco okolo stovky návštěvníků. V dopoledních hodinách probíhal štafetový běh na tratích od 0,5 do 2 km, podle kategorií. Tříčlenné štafety bojovaly na lesních cestách i v terénu o vítězství. Vítěze ukazuje tabulka.

Vítězné štafety pocházejí z klubů běžeckého lyžování Sokol Stachy (SOSY) a Ski klub Šumava (SKSV). Po ukončení závodu se opékaly buřty a pak následoval odpolední program, který obsahoval 10 soutěží pro děti. Hod míčkem do úst hrozivých loupežníků, skáká-

ni v pytlích. Křížovky a kvízy s přírodovědnou tematikou, lesní hádanky. Poznávání lesních dřevin a lesní zahrady, kde děti určovaly stromy a lesní květiny. Pak následovalo poznávání lesních zvířat a otázky z již historické knihy Lesní noviny, kde děti určovaly například v otázce Kdo tu bydlí – jména zvířátek podle jejich obydlí. Poslední dvě disciplíny byly hmatová otázka (poznaj po hmatu, co je v krabici a co z toho do lesa nepatří) a obrázek nebo básnička na téma les. Tyto dva úkoly, jež jsou pravidelně na akcích LZ Boubín zařazovány, mají děti velmi oblíbeny, protože prohlubují jejich představivost a tvořivost.

Soutěže děti obcházely s účastnickým listem a splnění všech deseti soutěží získaly lesní pexeso. A pokud běžely ráno štafety, byl jejich list vhozen do osudí tomboly, která probíhala závěrem akce. Ceny byly rozmanité, batůžkem a souborem her počínaje a nějakou sladkostí konče, a na všechny soutěžící se dostalo. Součástí akce bylo i představení dalších aktivit, které LČR pro veřejnost připravuje či připravila. Protože organizátorům přálo i počasí, doufají, že si účastníci odnesli mimo příjemných zážitků i nové informace o lese a lesnictví.

Jan Nouza, LZ Boubín

Kategorie	ročník	trať	vítězné družstvo
potěr dívky	95 a mladší	3x500 m	Daňková T., Grabmüllerová N., Hudečková V. (SKSV)
žákyně do 10 let	93-94	3x500 m	Grabmüllerová A., Nouzová J., Holubová A. (SKSV)
mladší žákyně	91-92	3x1 km	Jandová M., Smolová M., Ondříčková E. (SKSV)
starší žákyně	89-90	3x1,5 km	Holubová K., Smolová P., Hudečková A. (SKSV)
žáci do 10 let	93-94	3x1 km	Rypl M., Mandák Petr, Frühauf S. (SOSY)
mladší žáci	91-92	3x1,5 km	Frühauf P., Frühauf J., Rypl Mich. (SOSY)
starší žáci	89-90	3x2 km	Sýkora R., Daněk L., Mandák Pavel. (SKSV)
rodina		3x1 km	Ryploví, Pešloví, Krnákoví
štafeta příchozí	dospělí	3x1 km	Vienerová I., Nouzová J., Sýkorová Š.

## Třetí den s LČR na hradě Valečov

Lesní správa Nymburk pořádala ve spolupráci s Oblastním inspektorátem Brandýs n.L. a Mgr. Evou Dlabolovou v sobotu 13. července na hradě Valečov již třetí ročník Dětského dne s Lesy České republiky, s. p. Hrad Valečov leží u obce Boseň nedaleko Mnichova Hradiště v překrásné krajině Českého ráje. Je známý i z natáčení filmové pohádky Lotrando a Zubejda. Nedaleko něj má obec Boseň přírodní amfiteátr, kde se akce každoročně koná.

Letošní ročník se skutečně vydařil. Krásné slunečné počasí přilákalo na hrad Valečov dvě stě čtyřicet dětí buď s rodiči, nebo s vedoucími z několika okolních dětských táborů. Pro soutěžení byla připravena a vyznačena krátká trasa kolem hradu s plněním sportovních a znalostních disciplín. Jednalo se například o překonávání vzdálenosti na laně, hod borovou šiškou do otevřených úst loupežníka, řezání dřeva ruční pilkou, určování předmětů, které do lesa nepatří, a poznávání stromů a bylin. Za úspěšné absolvování stanoviště získal účastník razítko. Po projití všech stanovišť a prokázání se orazítkovanou kartou, která šla ještě do slosování, obdrželo každé



dítě drobné dárky s logem LČR. Velký zájem byl o firemní bonbony. Pozadu za nimi nezůstávalo ani občerstvení ve formě buřtíku, kterého si každý mohl opéci nad ohněm.

Během dopoledne byla k vidění ukázka výcviku dravých ptáků, děti si je mohly prohlédnout i zblízka. Našli se i odvážlivci, kteří dokonce vzali dravce na ruku nebo je krmili. Celý den díky sportovním lukostřelcům z Jaroměře mohli malí i velcí za jejich rad a dohledu střilet z luků na namalovanou siluetu srnce a muflona. Téměř všichni si ověřili, že trefit se do terče jako skutečný lučištník či dokonce něco ulovit, není tak jednoduché.

Odpoledne se losovalo patnáct hlavních cen - batůžky, trička, páčky, baterky a plyšová zvířátka. A pak už bylo připraveno pohádkové odpoledne. V první pohádce „O perníkové chaloupce“ se představilo divadlo Minaret z Prahy, ve druhé „O Honzovi a víle Verunce“ ochotnický soubor Klicpera Sadská, kde v roli ježdědky exceloval zástupce vedoucího lesní správy Nymburk pan Zdeněk Kužel. Podle ohlasů během divadelních představení se pohádky nejenom dětem velice líbily. Za pomoc při propagaci patří dík i okolním obcím úřadům v Bosni, Kněžmostu a Mnichově Hradišti, rádiím Jizera, Delta a Kontakt a novinám Boleslavský deník a Jičínské listy.

Redakce





## nové odborné publikace a knihy

z oboru lesnictví a příbuzných oborů

### LČR, s. p.: **Koncepce zachování a reprodukce genových zdrojů lesních dřevin**

Pavel Kotrla a kolektiv

Změny legislativy, příprava vstupu ČR do EU, postupný přechod v obhospodařování lesů na jemnější způsoby hospodaření, snaha o trvalé udržení vysokého podílu listnatých dřevin a jedle na celkové obnově lesa, podpora ohrožených druhů dřevin a zájem o zvyšování biodiverzity lesa využíváním dosud opomíjených dřevin včetně druhů keřových, to vše vyvolalo u LČR nutnost vyhodnotit předchozí koncepci z roku 1994 a vypracovat koncepci novou pro období let 2000 – 2009.

Vyd. LČR, s. p., Hradec Králové, 2000  
(přiděleno technické knihovně LČR HK)

### Nové směry obhospodařování horských smrčín (Západní Krušnohoří – návrat k pravidelnému obhospodařování horského lesa?)

Sborník referátů a průvodce po exkurzní trase z konference, Horní Blatná (okres Karlovy Vary) a Erzgebirge (SRN), 20. – 22. 6. 2002. Vyd. Česká lesnická společnost (sborník) a MZe ČR (průvodce), Praha, 2002

(darováno technické knihovně LČR HK)

### Technická doporučení pro lesní dopravní síť

Tři technická doporučení s názvy "Katalog netuhých vozovek a provozních zpevnění lesních odvozních cest", "Odvodnění tělesa lesních cest" a "Mosty na lesních odvozních cestách" navazují na normu ČSN 736108 Lesní dopravní síť a vymezují konkrétní technické představy a detaily.

Vyd. MZe ČR, Praha, 2000  
(darováno technické knihovně LČR HK)

### Ekologická dimenze udržitelného rozvoje

Bedřich Moldan

Ve vysokoškolské příručce po úvodní části, v níž se čtenář seznámí se třemi tradičními pilíři udržitelnosti, probírá autor jednotlivé hnací síly, tedy základní hospodářské a společenské procesy a činnosti, jež na jedné straně představují jakýsi motor sociálního a ekonomického rozvoje, ale na straně druhé zůstávají základní příčinou ohrožení prostředí (růst lidské populace, vzorce spotřeby, globalizace, energetika, využití území a další). Neméně fundovaně vysvětluje dnešní stav globálního prostředí a jeho zátěže na příkladu stavu vodních zdrojů, narušení horní ozónové vrstvy a znečištění ovzduší či půdy. Nevyhýbá se přitom ani tak odborně a politicky ožehavým problémům, jako jsou geneticky modifikované organismy, rozumné hospodaření s lesními ekosystémy a především změna podnebí. Dopady, jež s sebou globální problémy prostředí přináší, jsou ilustrovány na příkladu sociálních a ekonomických škod, a což je z hlediska aktivní péče o přírodní dědictví potěšitelné, i na současném stavu a vývojových trendech biologické rozmanitosti. V poslední kapitole, nazvané Odpověď, jsou představeny základní mechanismy, jak nejrůznějším způsobem zlepšit stav naší planety.

Vyd. Univerzita Karlova – Nakladatelství Karolinum, Praha, 2001  
(zakoupeno v síti knihkupců pro technickou knihovnu LČR HK)

### Zajíc, králík a myslivecky významní hlodavci

Sborník referátů z celostátního mysliveckého semináře, Třebíč, 10. 5. 2002.

Vyd. Českomoravská myslivecká jednota, Praha, 2002  
(darováno technické knihovně LČR HK)

### Myslivost a ekologie

Sborník referátů z celostátního mysliveckého semináře, Hranice na Moravě, 21. – 22. 6. 2002.

Vyd. Českomoravská myslivecká jednota, Praha, 2002  
(přiděleno technické knihovně LČR HK)

### Komentář k zákonu o myslivosti

Vladimír Čechura, Rudolf Novák a Jiří Vaněk

Komentované znění zákona č. 449/2001 Sb., o myslivosti, z pera právníků ČMMJ je koncipováno tak, že je vždy citována jedna z deseti částí zákona, poté následuje citace důvodových zpráv k příslušné části zákona, zbývající a hlavní část kapitoly tvoří komentář chronologicky k jednotlivým paragrafům a případně odstavcům zákona. V komentáři je pro co největší

názornost a srozumitelnost použita celá řada praktických příkladů a situací, do kterých se mohou myslivci ve své praxi dostat.

Vyd. pro ČMMJ Vydavatelství Jiří Flégl – VEGA ve spolupráci s redakcí časopisu Myslivost, Praha, 2002  
(přiděleno technické knihovně LČR HK)

### Honební společenstva. Honitby

František Kollár

Soubor informací a vzorů doporučených tiskopisů, včetně CD-ROMu a znění zákonů č. 449/2001 Sb., o myslivosti, a č. 71/1967 Sb., o správním řízení, má usnadnit orientaci při praktické realizaci nového zákona o myslivosti, zejména při administrativních náležitostech nutných pro řízení u orgánů státní správy.

Vyd. DRUCKVO TISK, Praha, 2002  
(přiděleno technické knihovně LČR HK)

### Náboje do loveckých kulovnic a jejich použití

Jiří Hanák

Kniha pomůže v orientaci při výběru vhodné ráže k různým účelům mysliveckého použití. Popis konstrukčních rysů náboje objektivizuje pohled na ranivost a celkové účinky nábojů ve vztahu k druhu náboje a konstrukci střelby. Poprvé je uvedena objektivní metodika hodnocení ranivosti nábojů. Uvedeny jsou základní prvky balistiky a správné nastřelení zbraně. Nosná část knihy obsahuje katalog 60 nejpoužívanějších nábojů u nás a ve světě s uvedením historie, vzniku, vlastností, balistiky a doporučeného použití náboje. Poslední část knihy obsahuje přehled vybraných výrobců střeliva s uvedením zajímavostí z jejich výrobního programu, historie i současnosti.

Vyd. UTILIA, s. r. o. – vydavatelství GAM, Praha, 2002  
(zakoupeno v Knihkupectví Myslivost, Praha, pro technickou knihovnu LČR)

### Seznam zvláště chráněných území ČR k 31. 12. 2001

(Ústřední seznam ochrany přírody)

Seznam obsahuje v úvodu vybrané části zákona č. 114/1992 Sb., o ochraně přírody a krajiny. Poté následují přehledy národních parků a chráněných krajinných oblastí. Největší část publikace tvoří přehled maloplošných zvláště chráněných území, což je souhrnný název pro národní přírodní rezervace, národní přírodní památky, přírodní rezervace a přírodní památky.

Vyd. Agentura ochrany přírody a krajiny ČR, Praha, 2002  
(přiděleno technické knihovně LČR HK)

Jiří Uhlíř

## V měsíci září oslaví významná životní jubilea tito pracovníci LČR

### Padesátiny

2. 9.	<b>Petr Gajdušek</b>	LZ Židlochovice
3. 9.	<b>Ing. Mikuláš Říha</b>	ředitelství podniku
5. 9.	<b>Oldřich Langr</b>	ředitelství podniku
12. 9.	<b>Ing. Vítězslav Závodný</b>	LS M. Albrechtice
14. 9.	<b>Jiří Lukeš</b>	LZ Židlochovice
14. 9.	<b>Ing. Jaroslav Vlášek</b>	LS Teplá
16. 9.	<b>Milan Staněk</b>	LS Kraslice
25. 9.	<b>Milan Zykmond</b>	LS Plasy

### Šedesátiny

2. 9.	<b>Zdeněk Černý</b>	LZ Židlochovice
5. 9.	<b>Ing. Štěpán Kalina</b>	ředitelství podniku
5. 9.	<b>Josef Hartman</b>	LS Jihlava
12. 9.	<b>Alois Veselý</b>	LZ Konopiště
12. 9.	<b>Ing. Kamil Šír</b>	OST Frýdek-Místek
19. 9.	<b>František Koliba</b>	LS Strážnice
21. 9.	<b>Ing. Gustav Beiger</b>	LS Jablunkov
22. 9.	<b>Antonín Novák</b>	LS Strážnice
29. 9.	<b>Ing. Josef Kuchař</b>	LS Stříbro

**Všem jubilantům blahopřejeme a přejeme jim hodně zdraví a spokojenosti**



## Poděkování

**Vážený pane řediteli,**

dovoluji si Vám poděkovat za velmi úspěšnou pomoc při povodni, která začala na potoce Hodonínka 15. července. Rada obce také děkuje za velmi rychlou a účinnou pomoc panu Ing. Kamilu Širovi, správci toků LČR. Ráno 16. července jsem zatelefonovala na LČR do Brna a řekla jim, co nás postihlo. Během dopoledne pracovníci LČR zajistili potřebnou techniku, aby bylo možné urychleně hloubit koryto Hodonínky. Pan Ing. Šír udělal maximum pro zajištění těchto prací a sám vše celé dny dozoroval.

*Jaromíra Brázdová, starostka obce*

**Vážený pane řediteli,**

chtěli bychom touto cestou poděkovat LČR a zejména a Ing. Pavlu Vetešníkovi z LS Karlovice, který nám již dlouhodobě vychází vstříc při organizačním zajištění průběhu ekologické praxe posluchačů studia učitelství Pedagogické fakulty Ostravské univerzity. Ekologická praxe je součástí studijního programu studentů oboru Technická výchova a probíhá formou pětidenních bloků přímo v terénu. Jejím cílem je především praktické využití ve škole nabytých vědomostí a jejich nástavba z hlediska ochrany a tvorby ŽP. Studenti si tak formou praktických aktivit mohou ověřit kvalitu teoretické přípravy v běžných podmínkách života a získají organizační zkušenosti pro svou budoucí profesí.

*PaedDr. Vladimír Vaněk, CSc., odborný asistent Technické a pracovní výchovy*

**Vážený pane řediteli,**

v roce 1998 vyhlásil Městský úřad v Sezimově Ústí na svém správním území 14 památných stromů, přičemž čtyři rostou na pozemcích spravovaných LČR. Skutečnost, že se o tyto stromy v minulosti nikdo významnějším způsobem nestaral, byla patrná i z jejich stavu a vzhledu – velké množství suchých větví v koruně, neošetřená poranění a zlomy, dutiny nezakryté proti zatékání srážkové vody. Se žádostí o ošetření těchto čtyř stromů jsem se obrátil na LS Tábor, která tento záměr zařadila mezi akce prováděné v rámci Programu 2000. Na podzim 2001 a na jaře 2002 pak ošetření odborným způsobem provedla. Ze strany LS jsem se setkal s profesionální spoluprací. Přesvědčil jsem se, že Program 2000 není vůbec záležitostí brožury založené v zásuvce stolu, ale především živým nástrojem, která spoluvytváří tvář státního podniku LČR.

*Petr Klíma, oddělení životní prostředí, Městský úřad Sezimovo Ústí*

**Vážený pane řediteli,**

velmi si vážíme spolupráce LČR, s. p., při organizaci veletrhu integrovaného záchranného systému AIR AMBULANCE 2002 a děkujeme vám za projevenou důvěru. Vzhledem k osvětovému charakteru akce, kdy byl celé řadě návštěvníků umožněn vstup do areálu letiště v Hradci Králové – Správcích zdarma (především dětem a studentům středních škol), by se bez vašeho partnerství zmíněná akce nemohla uskutečnit. Královéhradecké letiště navštívilo v průběhu 17. a 18. května přibližně 10 000 diváků. Sobotní Helicoptershow nabídla opravdu skvělou podívanou širokému publiku. Účastníkům byla zajímavou formou předvedena náročná práce záchrannářů, kteří při této činnosti mnohdy riskují své životy.

*Jozef Daňo, Gemini PORT, s. r. o.*

## V Poněšicích zněl

# „Petrův zdar“

Tradice pořádání Dnů s Lesy České republiky, s. p., zavítala tentokrát přímo do království našich nejsilnějších jelenů – do obory Poněšice na rybník zvaný „Kafírna“. Již 8. ročník dětských rybářských dnů, který se konal 20. července 2002, přilákal na hráz rybníka děti z blízkého okolí, rekreanty a rodinné příslušníky. Děti hlídaly pruty a navijáky, tatínkové, maminky, dědové a babičky pomáhaly nahazovat, přikládaly podběráky i držely pruty v případě, že zabrala obrovská bělice. Zpočátku se zdálo, že v rybníce nejsou ryby, neboť splávky stále plavaly klidně po hladině. Pouze rodina Rybkových z Hradce Králové tahala na dovezené žížaly jednoho okouna za druhým. Na „Kafírnu“ krásně svítilo sluníčko, roznily se burty a kapří, jakoby učíteli tu krásnou vůni, začali jak se říká „brát“. Teprve nyní jsme mohli vidět nádhernou rybu – kapra obecného od 40 cm až do 60 cm. Takový „macek“ dal zabrat i ostržilným rybářům a nejednou se stalo, že si to milý kapr před břehem rozmyslel (asi se dozvěděl, že pan oborník Řehoř chystá z nalovených kaprů kulturní dobrotu – kapra na křenu) utrl vlasec i s háčkem a hurá zpátky ke svobodě. Každá vytažená ryba se změnila a zapsala závodníkovi do výsledkové listiny. Malé ryby šly zpátky do rybníka, velké se dávaly do připravené kádě. Přesně ve 13.30 hod. bylo zápolení rybářů ukončeno. Mezitím, než komise vyhodnotila výsledky a připravila ceny, staralo se o zábavu rádio FAKTOR. Zručný moderátor okamžitě zaimprovizoval a děti i dospělí mohli soutěžit ve zpěvu o „céděčka“ naší populární hudby.

Co Čech, to muzikant platilo tentokrát i v Poněšicích a že máme na lesních správách výborné muzikanty, dokázal i Ing. Jan Zasadil za doprovodu své harmoniky. Na dětech však již bylo znát napětí, pokukovaly po cenách a čekaly na hodinu „Há“. Ta přišla přesně ve 14.00. Ing. Zasadil a pan Řehoř volali k sobě postupně podle pořadí závodníky a předávali jim vedle pamětních diplomů poháry a věcné ceny. Dostalo se na všechny a krásné ceny obdrželi i ti, jejichž návnada nechutnala



*Vítězové - zleva druhý Zdeněk Novák - 138 cm ryb, vítěz Michal Šíma uprostřed se 146 cm ryb a třetí v pořadí Mirek Šíma - 92 cm ryb*

ani kaprům, okounům, štikám a bělicím. Rozzářené dětské oči, asi největší odměna organizátorům, rodinným příslušníkům a nám všem, kteří jsme strávili báječnou sobotu na hrázi rybníka „Kafírna“. Malou perličkou na závěr může být nejmladší sobotní rybář – roční Karlíček Novosad, syn hlubockého revírníka.

### Takže za rok opět – „Petrův zdar“

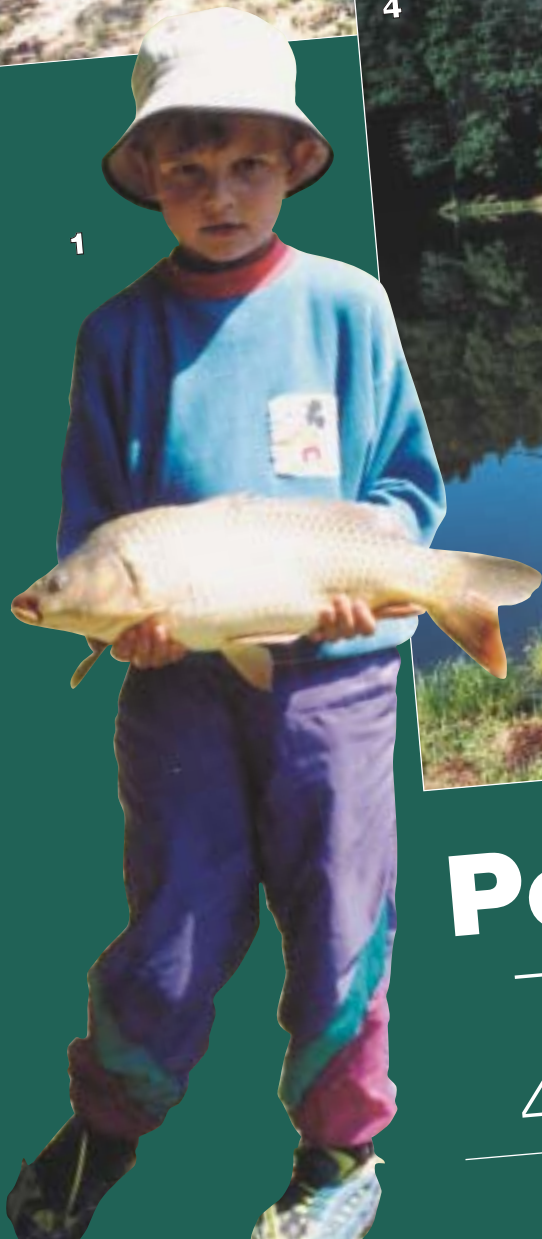
*Popisky k foto:*

1. „Petrův zdar“
2. Nástup před vyhlášením výsledků
3. Každý úlovek se pečlivě měřil a zapisoval
4. Plná hráz rybářů - plný rybník ryb
5. Nejmladší sobotní rybář - roční Karlíček Novosad s maminkou

*Miloslav Louda*



# FOTO reportáž



**Petrův**  
ZDAR