

NAUČNÁ STEZKA KRÁLOVSKÁ ROKLE

Hrad a zámek Horšovský Týn – Vdovský dům

1. zastávka



Hrad a zámek Horšovský Týn – historie objektu

Ve 12. století se v nedalekém Horšově nacházel opevněný biskupský dvorec, správní sídlo pražských biskupů. V blízkosti něj se na brodu řeky Radbuzy křížily dvě významné obchodní cesty. Jedna vedla z Řezna do Prahy a druhá z Chebu do Domažlic. Zhruba v polovině 13. století se biskup Jan III. z Dražic rozhodl přesunout sídlo z bezpečnostních důvodů na skalnatý ostroh nad brodem v blízké kupecké osadě nazývané Týn – později Horšovský. Tady vysoko nad řekou nechal vystavět raně gotický hrad kastelového typu.

Během husitských válek byl také Horšovský Týn celkem dvakrát obléhán, avšak husitům se nikdy nepodařilo opevněný hrad dobýt. Po ukončení husitských válek se hrad dostává do rukou světských feudálů. Jeden z prvních šlechtických rodů, jenž vlastnil Horšovský Týn byli Ronšperkové, páni z nedalekých Poběžovic. Okolo roku 1535 přechází panství do držení Lobkoviců.

Prvním majitelem z tohoto rodu byl Jan mladší Popel z Lobkovic, který v zemi zastával dosti významné úřady a také se těšil poměrně velké přízni krále Ferdinanda I. V roce 1547 vypukl ve městě rozsáhlý požár, který vážně poškodil i samotný hrad. O tři roky později nechává Jan přestavět toto polorozbořené sídlo na renesanční zámek. Až na drobné úpravy v 19. století se zámek v této podobě dochoval do dnešní doby. Lobkovicové přišli o panství kvůli panu Vilémovi, dědici Jana Popela, který se aktivně účastnil Stavovského povstání. Za svoji účast na protihabsburském odboji byl odsouzen k trestu smrti a ke konfiskaci majetku.

V roce 1623 koupil panství jako levný pobělohorský konfiskát štyrský hrabě a císařský diplomat Maxmilian Trauttmansdorff. Rodina Trauttmansdorffů vlastnila zámek až do roku 1945, kdy na základě Benešových dekretů správu nad ním převzal stát.

Celý areál je od roku 1996 vyhlášen za Národní kulturní památku. Do tohoto areálu byla zahrnuta nejenom hlavní zámecká

budova, ale také purkrabský palác a zhruba 40 hektarový přírodní krajinářský park společně s Vdovským domem, Loretskou kaplí a Glorietem. Zdejší zámek je jeden z nejvíce zpřístupněných památkových objektů v západních Čechách.

Vdovský dům

Obdélná patrová renesanční budova letohrádku nazývaná také Vdovský dům se nachází na návrší hned za zámkem. Letohrádek by mohl pocházet z roku 1587, kdy je v dílčích cedulích panství zmíněn mimo jiné lůsthaus se zahradou. První přesná zmínka pochází až z roku 1730 a pojednává o přestavbě této renesanční budovy. Po ukončení přestavby byla využívána k úřednickým účelům.

Pojmenování Vdovský dům je spojováno se třetí manželkou Jana mladšího Popela z Lobkovic, Alžbětou z Rogendorfu. Ta měla po smrti svého muže v letohrádku pobývat. Alžběta přežila svého manžela o celých 30 let.

V první polovině 19. století prošel Vdovský dům menší úpravou, kdy byl opatřen klasicistní fasádou. Místní panstvo ho využívalo jako letohrádek. Roku 1949 bylo v letohrádku při příležitosti zemědělské výstavy v Horšovském Týně slavnostně otevřeno Vlastivědné muzeum. V průběhu let byly sbírky muzea rozšířeny například o pravěkou expozici vzniklou na základě archeologických výzkumů u Meclova a Podrážnic. Muzeum mimo jiné získalo i velmi zdařilou expozici hub rostoucích v okolí.

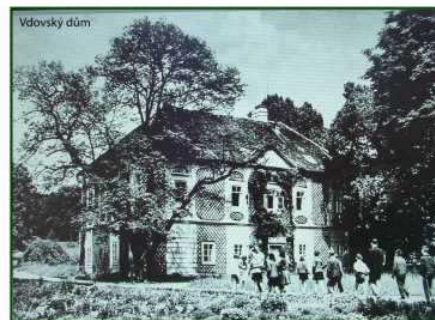
Úkolem muzea bylo seznámit příchozí návštěvníky se zajímavou minulostí a krásou přírody horšovskotýnského kraje. Bohužel bylo roku 1991 uzavřeno. Budova od té doby není nijak využívána a chátrá. Většina exponátů je od roku 1997 součástí zámeckého prohlídkového okruhu Purkrabský palác.

Lesy České republiky, s.p., Lesní správa Horšovský Týn ve spolupráci s Národním památkovým ústavem Plzeň připravili pro veřejnost trasu Naučné stezky „Královská rokle“.

Název nově zbudované NS „Královská rokle“ má v pojmenování skutečné historické jádro. Anglický král Eduard VII. v letech 1904 až 1908 navštívil Horšovský Týn jako návštěva knížete Karla Jana Trauttmansdorfa a zúčastnil se zde loveckých akcí – honů.

Jedná se o trasu s lehkou až střední zátěží v délce cca 4 km (1 hod.), která je vedena po cestách v parku a přilehlém lesním komplexu Hubený.

Trasou NS Královská rokle Vás povede tato značka: Návštěvníkům NS Královská rokle přeje mnoho krásných zážitků.



LESY ČESKÉ REPUBLIKY, LESY PRO TŘETÍ TISÍCILETÍ

