

Foto-obálka: petr grepl

Akát – (ne)úspěšný přivandrovalec

Domovinou trnovníku akátu je jihovýchod USA. Jedná se o jednu z prvních severoamerických dřevin dovezených do Evropy. V Čechách byl první akát vysazen přibližně kolem roku 1710. Poté, co se etabloval jako okrasná dřevina a exotická součást parkových sbírek dřevin, vynesly její nevhodné vlastnosti mezi žádané a ve své době protěžované dřeviny k zalesnění sypkých půd, skalnatých strání či degradovaných pastvin. Stal se nejrozšířenější introdukovanou dřevinou evropských lesů.



V Maďarsku je národním stromem a po velkém zalesňování „Pusztu“ tam zaujímá 18 % lesní plochy. Na území České republiky je cca 13,4 tis. ha akátových porostů (0,46 %).

Byl a je to - řečeno v nadsázce - „americký superhrdina“. Byť je otázkou, zda kladný, či záporný, ale na rozdíl od těch importovaných filmových Batmanů je skutečný. Jeho hlavní supervlastnosti? Díky nitrogenním bakteriím

v hlízkách kořenů dokáže vázat a přijímat vzdušný dusík a na chudých stanovištích si tak značně přilepšit. Je nenáročný a navíc zpevňuje volnou půdu. Má produkční potenciál na stanovištích, kde jiné druhy obtížně plní jen půdoochrannou funkci. Na druhou stranu se mu v dlouhodobém horizontu přičítá vyčerpání stanoviště.

Díky vylučování alelopatických toxinů svými kořeny se časem vypořádá s konkurencí ostatních rostlin a ovládne prostor, o který se podělí jen s úzkým okruhem rezistentů, zejména bezem černým a vlašovičником větším. Při pokácení a často jen při poškození reaguje tvořením mnoha výmladků nejen z pařezu, ale i z kořenové části, a potom zabírá a časem opanuje větší plochu nežli původně. Někdy na úkor cennějších biotopů. Pravidelně se tak umísťuje na velice pěkných místech top žebříčků nejagresivnějších a invazních druhů. Čím více a častěji se řeže a kácí, tím víc výmladků tvoří a tím vitálnější je. Husté akátové mlaziny takřka na holé skále pod elektrovedy co 5 let vyřezávané jsou toho důkazem. Kromě nektaru je celá rostlina jedovatá. Otravy ale nejsou časté, byly zaznamenány u koní a skotu. Škodami zvěří tak příliš netrpí. Nevadí jen kozám, ty její úspěšně a bez následků spásají.



Zmlazení akátu s podrostem bezu a vlašovičniku.



Typická padesátiletá akátina na chudém stanovišti v soukromých lesích.



Akátové lesíky v zemědělské krajině často tvoří jedinou zeleň.

Obnovní doba začíná ve věku 30-50 let a za dobu obmýti např. smrku to tak stihne minimálně 2x. Přitom náklady na obnovu a zajištění jsou zanedbatelné. Výmladky za rok dosáhnou na dobré půdě i výšky 2 m, jsou uváděny i roční výškové přírůsty až 4 m. U nás se vyznačuje značnou kmenovou netvárností danou zřejmě nevhodnou proveniencí a náchylností na jarní a podzimní mrazíky, které poškozují nevyzrálé části prýtlů a následkem je křivolaký růst. I přes tento handicap zažívá tvrdé a vysoce výhřevné dřevo renesanci upotřebení. Dolovina sice již dlouho nefrčí, ale těžko najít lepší, trvanlivější, a přitom „domácí“ materiál na výrobu zahradního nábytku, dětských hřišť nebo vinohradnických kůlů. Trh s tímto sortimentem roste, hladoví a nelze jej dlouhodobě zasýtit. I to nejhorší akátové dříví využívané jako palivo si zákazníci cení více než palivový dub. Více v Maďarsku a lokálně i u nás jsou pěkné rovné porosty produkující kulatinu. Mimo domovinu netrpí hnilobami a nemá významné škůdce. V zahraničí je zaváděn a pěstován jako energetická dřevina na zemědělských půdách. Do výnosového potenciálu se zahrnuje i roční produkce medu z jednoho hektaru akátového lesa, která se uvádí kolem 300 kg. Vzhledem k citlivosti na pozdní mrazy s ní sice nelze počítat plně každý rok, ale tento nekystalizující stále tekutý med zvláštní žlutozelené barvy je považován za jeden z nejlepších, ne-li nejlepší vůbec. Kvést a medovat po těžbě opětovně začínají už i 3 leté mlaziny. Předpokládá se, že produkce medu za obmýti na 1 ha přesáhne svojí hodnotou výnos z prodeje dříví.

Většina akátových porostů na LS Znojmo je ve vlastnictví obcí a soukromých osob. Ti si velmi cení jeho pěstební nenáročnost a následně dobrou prodejnost. Tyto lesíky v historicky dlouhodobě a intenzivně využívané zemědělské krajině nižších a teplejších poloh plní dokonce i funkci biokoridorů a biocenter. Jsou to často jediné ostrůvky zeleně v obrovských plochách holých polí po sklizni řepky a kukuřice.

Před 30-ti lety, ve dnech 11. až 12. června 1986, proběhla ve Znojmě celostátní konference o akátu pořádaná Českým svazem včelařů. Akát dnes jítí tolik vášní mezi ochránci přírody, vlastníky lesů, včelaři, Evropskou unií i laickou veřejností, že by odborná veřejnost měla opět zasednout nejlépe ke kulatému stolu. Zde vytřídit fakta, porovnat klady, zápory a na další „konferenci“ zhodnotit 400 let jeho přítomnosti na kontinentu.

Ing. Vladimír Vališ

revírník, LS Znojmo, revír Višňové

Pozvánka za krásami Znojemska

Na západní části Lesní správy Znojmo byla vyhlášena Ministerstvem kultury v roce 2002 Památková zóna části krajinného celku Vranovsko - Bítovsko. Tato nádherná krajina se pyšní nejen velkým počtem hradů, zámků a kostelů, ale také technickými památkami.



Nejvyhledávanějším místem Vranovska je bezesporu Vranovská přehrada, místo pro úžasné koupání a příjemnou dovolenou. Stavba přehrady, která zajistila zdroj pitné vody a elektrické energie, byla započata v roce 1930. Přehrada je současně největší vodní nádrž na řece Dyji.

Dalšími, neméně impozantními stavbami jsou zámek Vranov nad Dyjí a hrad Bítov. Barokní zámek Vranov nad Dyjí se tyčí na strmé skále nad řekou Dyjí. Tento skvost nabízí krásnou výzdobu a bohaté zařízení interiérů. Je zde možné zasnít se při koncertech hudby v zámecké kapli a ochutnat místní znojenské víno.

Hrad Bítov je dalším oblíbeným místem turistů. Uvnitř naleznete mučírnu, zbrojnici a rozsáhlou sbírku tuzemských i cizokrajných vycpaných zvířat a trofejí. Kousek od hradu se nachází také malebná zahrada s domácími zvířaty.

Z Vranovska se můžete dále vydat na řadu krásných jednodenních výletů, například: Hrad Hardegg, jedna z nejzachovalejších pevností Dolního Rakouska stojí již více jak 1000 let. Z Vranova k němu vede značená cyklostezka, je však možná i pěší túra. Trasa je dlouhá cca 9 km. Na tento hrad je možné se také podívat z tzv. "Hardeggské vyhlídky", která je vzdálena 3 km z Čížova.

Milovníky vína uchvátí vinice Šobes. Ta se nachází uvnitř Národního parku Podyjí, na cyklostezce Greenways, která vede z Vranova nad Dyjí kolem přehrady do Lesné a poté přes Čížov a Lukov. Trasa je dlouhá asi 20 km. Jako posílení na cestu můžete ochutnat v letních měsících víno přímo na vinici v prodejním stánku.

V centru Znojma stojí za prohlídku zdejší znojenské podzemí přístupné veřejnosti. Jedná se o síť chodeb, která v několika patrech propojuje podzemními uličkami celé město.

Unikátní památkou z počátku 11. století je Rotunda svaté Kateřiny. Tato románská stavba je vymalována originálními nástěnnými malbami z roku 1134. Malby zachycují rod Přemyslovců a obrazy k příchodu Krista. Nedaleko od rotundy je možné navštívit ještě znojemský hrad. Z jeho nádvoří budete mít nádherný výhled na údolí řeky Dyje a při příznivém počasí dohlédnete až do Rakouska.

Lesní správa Znojmo přeje příjemně strávené chvíle v tomto krásném kraji.

Ing. Jana Pausarová,
referent pro katastr a restituce, LS Znojmo

Církevní restituce na lesní správě Znojmo

Lesní správa Znojmo obdržela v průběhu let 2013-2014 celkem 37 výzev na vydání majetku podle zákona č. 428/2012 Sb., o majetkovém vyrovnání s církvemi a náboženskými společnostmi. Celkem se jednalo o 1 050 ha lesních pozemků, což představuje asi 6,5 % z původní výměry pozemků, na kterých LS Znojmo hospodaří.



Z celkového počtu výzev bylo k dnešnímu dni vydáno 21 případů, 11 výzev bylo zamítnuto jako nedůvodné, 2 výzvy byly předány k vyřízení na lesní závod Židlochovice a v řešení na Státním pozemkovém úřadě jsou ještě 3 výzvy na majetek. Zde nedošlo mezi Lesy ČR a církevním subjektem k uzavření dohody o vydání. Protokolárně tak bylo dosud církvi předáno 912 ha převážně lesních pozemků. Největší díl vydaného majetku byl předán církevním řádům,

a to Klášteru dominikánů Znojmo – 485 ha, Královské kanonii premonstrátů na Strahově – 245 ha a Rytířskému řádu Křížovníků s červenou hvězdou – dosud 57 ha lesních pozemků. Zbývajících 125 ha pozemků připadlo na jednotlivé římskokatolické farnosti (19 případů).

V dalším období se tak očekává již pouze vydání asi 145 ha lesních pozemků Rytířskému řádu Křížovníků s červenou hvězdou. Na tento majetek ale byla podána Městem Znojmem žaloba na určení vlastnického práva, a proto k jeho vydání může dojít až po rozhodnutí příslušného soudu. Výsledek tohoto rozhodnutí však nelze předem odhadnout.

Tím dojde k završení procesu církevních restitucí na území Lesní správy Znojmo.

Ing. Radek Veškra

referent pro katastr a restituce, LS Znojmo

Rosická obora

První písemná zmínka o oboře u města Rosice pochází z majetkového zápisu Petra Hechta z Rosic, a to z roku 1373. Zvěř se v oboře chovala hlavně v 16. a 17. století, později se od toho z důvodu nákladnosti upustilo. V roce 1963 byl v Rosické honitbě stav 200 koroptví, přičemž dnes se v této lokalitě vůbec nevyskytují. Snížil se také stav zajíců a bažantů. Oproti tomu přibýlo srnčí a především černé zvěře, vůbec prvního divočáka v Rosicích ulovil pan Tesař v roce 1964.

Přes oboru vedla cesta do Babic. Začínala u Rosického nádraží a vedla lesem a následně přes pole až do Babic. Lidé po ní hojně chodili do Rosického kostela na mše. Na rozhraní lesa a pole stála mohutná borovice. Bývaly na ni pověšeny svaté obrázky na připomenutí legendy o neposedném chlapci, který z koruny borovice spadl bez zranění na zem. Místu se proto říkalo „U Obrázku“ a ještě

v 50. letech zde byl křížek. Borovice už zde není a polní cesta do Babic byla zrušena po roce 1955. V roce 2013 tam byla vysázena lipová alej.



rybníček



zbytky haltýře



U obrázku

Za severozápadním okrajem obory měla hornická společnost zájem o zřízení nového dolu, což jasně dokazují hromady kamení, které v lese zůstaly po průzkumných sondách. Hornická společnost zde už také měla svoje značky. V oboře ještě dnes najdeme zbytky Rosického vodovodu. Je zde několik odzdušňovacích šachet a haltýř, ve kterém se shromažďovala voda. Rosická obora je dnes hojně navštěvována zdejšími občany nejen kvůli přírodnímu, ale i historickému bohatství. Z těchto důvodů vzniká ve spolupráci města Rosice a Lesů ČR naučná stezka, která ještě více přiblíží tuto krásnou lokalitu široké veřejnosti.

**Milan Šalplachta, revírník,
LS Náměšř nad Oslavou**

Smolárna

Mnoho věcí každodenní potřeby má bezpochyby svůj původ v lese. Na prvním místě každého pochopitelně napadnou výrobky zhotovené ze dřeva, o kterých se právem rádo říká, že člověka provázejí od narození až do smrti. Toto rčení není zpochybnitelné ani v dnešní moderní době. Ale dříve nešlo jenom o dřevo, mimo jiné se z lesa těžily některé produkty, které dnes průmyslově vyrábí chemické továrny. Před více jak sto padesáti lety se jeden druh zvláštního „průmyslu“ provozoval přímo v lese. Bylo to smolařství, o kterém toho již dnes mnoho nevíme.

Základním výrobním prostředkem byla u tohoto starodávného svobodného řemesla smolná, jinak řečeno kolomaznická pec. Pece stály povětšinou uprostřed lesů, měly tvar v podobě komolého kužele a byly stavěny z cihel s vnější a vnitřní komorou. Ideálním základem pro pec byla skála, nebo velký kámen, který se upravil do mísovitého tvaru se sběrným kanálem. Vnitřní komora pece měla kruhovitou základnu, kolem které se topilo. Do vnitřního kotle se naházely smolné větve, borové pařezy a smola sesbíraná z poraněných kmenů. V plášti kolem pece se rozdělával oheň, přičemž teplem uvolněná pryskyřice odtékala z vnitřku prostředním otvorem a chytala se do jam.

Nejprve tekla z pece pryskyřice jasně medové barvy, která na vzduchu rychle tuhla. Ta se dále lila do jámy vysypané čistým říčním pískem. Z tohoto prvního produktu se ještě dále vyrábělo muzikantské kolofonium, něco málo si koupili řezníci na kalafunu, většina se ale spotřebovala jako smola bednářská. Z pryskyřice a zaječího sádla se v lidovém léčitelství dělala oblíbená mast na hnisavé

rány. Pak šel z pece „opar“, což byla olejovitá, jako voda průhledná tekutina, která se chytala do skleněných baněk a smolaři ji prodávali do lékáren, kde se dala koupit pod latinským názvem „terpentinum“. Šlo tedy o terpentínový olej, který se tehdy v lékařství velice hojně využíval. Po oparu dávala pec smolu ševcovskou a naposled vytékala mazlavá, silně sazemi zčernalá tekutina, smolaři zvaná „pot“. Pot se ředila olejem a pod jménem „kolomaz“ se používala k mazání vozů. Kolomaz rozváželi po vsích kolomazníci na trakačích.



borovice vhodná k těžbě pryskyřice



borovice poškozená těžbou pryskyřice



lesní cesta zvaná Kolomaznice, v blízkosti bývala pec na výrobu kolomazi

Již tehdy lesníci poznali, že smolárny jsou lesu ke škodě. Smolař platil za jedno naplnění pece 8 až 10 tolarů, za další 4 – 5 tolarů spotřeboval při každém pálení palivového dřeva a čím ve skutečnosti naplnil pec – to mělo cenu mnohonásobnou. Veliké škody působili smolaři lesu dobýváním pryskyřice ze stojících jehličnatých stromů. Za tím účelem chodili po lese s dlouhými ostrými železnými háky „smoláky“ a ke konci dubna natrhávali, jak vysoko dosáhli stromům kůru i s lýkem až ke kořenům. V květnu a červnu se ze stromů řinula míza, která se v podletí měnila na pryskyřici. Pryskyřici smolaři v září oškrabovali a nosili do pecí. Nejvíce smoly dávala borovice a smrk, méně a ne příliš kvalitní měl pryskyřici modřín, málo „tekla“ jedle. Takto dlouhodobě poškozované lesy trpěly sníženým přírůstem. Dříví, které v těžbě mělo být zpeněženo jako stavební, bylo napadené dřevokaznými houbami a muselo se nakonec prodávat ve ztrátě jako dříví palivové. Lesníci si proto vynutili, že smoláci mohli trhat kůru pouze v porostech, které se ten rok v zimě mýtili a za trpění smoláckého řemesla musel smolař platit za každý soudek nasbírané pryskyřice odvozy do tzv. „vrchnostenského důchodu“. Po zavedení těchto opatření postupně jeden smolař po druhém zanechávali své činnosti, protože se jim jejich řemeslo přestalo vyplácet. Definitivním koncem smolařů pak byla druhá polovina 19. století a začátek 20. století, tedy doba průmyslové revoluce, ve které produkty smolařů zcela nahradily lacinější a kvalitnější tovární výrobky.

Před dvě stě lety byl smolař běžné lesnické řemeslo, podobně jako uhlíř, který v milířích páčil dřevěné uhlí. Dnes nám po smolařích zůstalo pouze několik pořekadel, které běžně v řeči užíváme, aniž bychom si uvědomili, kdo to vlastně ve skutečnosti smolař byl. Smolnou pec najdeme i ve znacích některých obcí (obec Radňoves, revír Osová LS Náměšť nad Oslavou). Na kolomaznické řemeslo nás

může také upozornit místní lidový název některých lesních oddělení, jako např. Na Smolném vrchu, U Smolárny, nebo V Kolomazině. A jdete-li někde v lesích a náhodou objevíte v terénu zřetelný kruhový val porostlý trávou a ostružiním, nebo ve skále vytesanou kamennou mísu s otvorem, tak si můžete být téměř jistí, že tam dříve stála smolná pec. Jednu takovou zachovalou mísu najdete západně od obce Zahrádka na revíru Pozďatín (LS Náměšť nad Oslavou).

Ivo Mühlhansl, revírník,
LS Náměšť nad Oslavou

Jarní procházka Mohelenským revírem

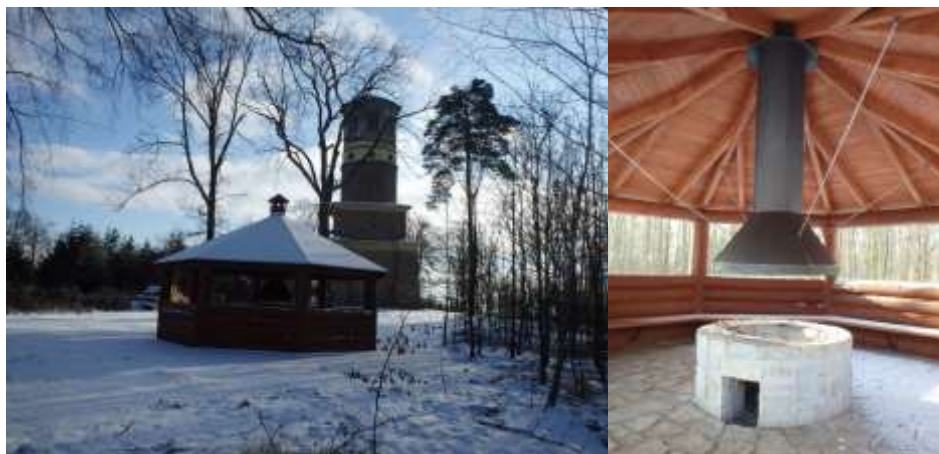
Letošní zima nebyla opět moc příjemná a „zimní“, a tak už se všichni turisté, cyklisté a milovníci přírody bezesporu těší až je příjemné počasí zláká na oblíbené procházky po našich lesích. Pro zpříjemnění výšlapů a k relaxaci po náročné cestě slouží odpočinková místa a altánky.



Jedno z takových příjemných míst bylo vybudováno ke konci roku 2015 také na revíru Mohelno na Lesní správě Náměšť nad Oslavou. V okolí kamenné rozhledny Babylon stojící na nejvyšším místě revíru - na Zeleném kopci v nadmořské výšce 491 m n. m. zbudoval podnik Lesy České republiky dřevěný altán s ohništěm určený k odpočinku turistů. Oblast je v letních měsících hojně navštěvovaná turisty. Jedná se o celodřevěný odpočinkový altán z modřínového

dřeva s osmiúhelníkovým půdorysem, vydlážděnou kamennou podlahou a ohništěm uprostřed altánu. Celá akce byla financovaná z Programu 2020, který je určen k podpoře veřejně prospěšných funkcí lesa.

Nejpohodlnější cesta je z hlavní silnice vedoucí z Mohelna do Kramolína, ale zdatným turistům navrhuji zahájit výšlap již v Národní přírodní rezervaci Mohelenská hadcová step. Najdete zde unikátní území s převážně jižní expozicí nad řekou Jihlavou, jehož podkladem je hornina serpentín neboli hadec. Rezervace je přístupná po značených cestách a odtud vede turistická stezka přes dubové porosty táhnoucí se k řece Jihlavě až k dřevěnému altánu u rozhledny. Tady si můžete opéct špekáčky nad otevřeným ohněm, v podzimním počasí se ohřát, odpočinout si či nabrat nových sil a pokračovat dále, třeba přes údolí řeky Oslavy až do Náměště nad Oslavou. Dalším místem, kde můžete při jarních procházkách odpočívat, je dřevěné posezení u retenční nádrže Štenkravy. Toto posezení vzniklo teprve nedávno a to aktivitou kolegů ze Správy toků oblasti povodí Dyje.



Při turistických toulkách okolím Mohelna můžeme všichni načerpat dostatečnou energii do dalších všedních dní, které jsou často plné pracovního stresu a shonu. Proto se snažme zachovávat výtvoř a stavby, které jsme z prostředků k tomuto účelu vyčleněných zbudovali i pro další návštěvníky naší krásné přírody.

Jan Světlík, revírník
LS Náměšř nad Oslavou

Přírůstky v technické knihovně Ředitelství LČR

Karpatské lesy



Sborník příspěvků z konference (Chřiby, 4. - 5. 5. 2016), kterou pořádal Ústav pro hospodářskou úpravu lesů Brandýs nad Labem, pobočka Brno, ve spolupráci s Lesnickou a dřevařskou fakultou Mendelovy univerzity v Brně. Cílem konference Karpatské lesy bylo přispět odbornými příspěvky k diskusi se zainteresovanými subjekty k naplňování Protokolu o trvale udržitelném obhospodařování lesů k Rámcové úmluvě o ochraně a udržitelném rozvoji Karpat. Na konferenci zazněly příspěvky vztahující se k charakteristikám přírodních podmínek, lesnickému obhospodařování, klasifikaci lesních ekosystémů, zakládání a ochraně lesů, péči o chráněná území a významné druhy živočichů a rostlin, lesnické historii a vzdělávání a lesnickému regionálnímu rozvoji Karpat. Konference Karpatské lesy byla

pořádána také při příležitosti předsednictví České republiky k Rámcové úmluvě o ochraně a udržitelném rozvoji Karpat. Vzhledem ke svému významu se nejednalo o konferenci mezinárodní, ale o akci spíše regionálního charakteru s cílem integrovat a sblížit zejména lesnické odborníky a praktikující lesníky na Moravě a ve Slezsku.

Vydal Ústav pro hospodářskou úpravu lesů, Brandýs nad Labem, 2016.

Lýkožrout severský (*Ips duplicatus* Sahl.). Jeho vliv na chřadnutí smrkových porostů



Sborník ze semináře (Libavá, 25. - 26. 4. 2013), který pořádaly Vojenské lesy a statky ČR, s.p., divize Lipník na Bečvou, ve spolupráci s Českou lesnickou společností, o.s. Lýkožrout severský (*Ips duplicatus* Sahl.) se od 90. let minulého století intenzivně šíří po celém území státu především na západ. Na Moravě, zejména severní, se stává dominantním škůdcem smrkových porostů, a to v souvislosti se sníženou vitalitou porostů, způsobenou zejména dlouhodobým srážkovým deficitem a následným poklesem hladiny spodní vody. V důsledku toho klesá vitalita porostů a jejich obranyschopnost při napadání smrkových porostů tímto škůdcem (ale i dalšími druhy). Obranná opatření nejsou zatím natolik úspěšná, aby

škodlivý vliv tohoto kůrovce eliminovala (nebo alespoň regulovala), navíc k tomu přispívá fakt téměř naprosté neatraktivnosti kácených stromových lapáků na tento druh. Je třeba hledat nové postupy, zejména v obraně prevence (posílení vitality porostů), ale i v přímé obraně, aby se zamezilo předčasnému rozpadu smrkových porostů.

Vydala Česká lesnická společnost, o.s., Praha, 2013.

Ottova encyklopedie Zvěř

Jaroslav Červený, Karel Šťastný a Petr Koubek



Ottova encyklopedie Zvěř je mimořádné dílo předních českých zoologů, myslivců a fotografů, které vzniklo ve spolupráci Lesnickou a dřevařskou České zemědělské univerzity v Praze. Kniha obsahuje popis a biologii pernaté a srstnaté zvěře, praktické údaje o její ochraně a době lovu, statistická data o úlovcích a jarních kmenových stavech, mapy výskytu zvěře na území ČR, pobytové znaky zvěře, určovací klíče, barevné fotografie a praktický rejstřík. Veškeré informace o pernaté zvěři zpracovali akademičtí pracovníci prof. RNDr. Karel Šťastný, CSc., a prof. RNDr. Petr Koubek, CSc., problematikou srstnaté zvěře se zabývá prof. Ing. Jaroslav Červený, CSc. Praktická příručka je určena myslivcům a ochráncům a milovníkům přírody.

Pouhých několik let stačilo, aby z pultů našich knihkupectví téměř zmizelo první i druhé upravené vydání Encyklopedie myslivosti. Protože se stala nedostatkovou knihou, rozhodli se Jaroslav Červený a Petr Koubek část úspěšné publikace přepracovat a do autorského kolektivu přizvat dalšího odborníka, který původní knihu recenzoval: Karla Šťastného. Smyslem úprav však nebylo vytvořit další novou reprezentační publikaci do pokojové knihovny, ale naopak praktickou "kapesní" příručku, kterou lze nosit s sebou i při toulkách přírodou.

Nejpatrnější změnou je podstatné zkrácení encyklopedie myslivosti. Z původního rozsahu byly ponechány jen kapitoly o biologii zvěře pernaté, biologii zvěře srstnaté a pobytových znacích zvěře.

Text těchto kapitol byl aktualizován, vyměněna byla většina fotografií a zejména byly doplněny druhy živočichů, které se jinde v Evropě loví a které se na našem území nově poměrně rychle šíří. Podle nejnovějších mysliveckých statistických dat o výši lovu či jarních kmenových stavech byly aktualizovány i grafy vývoje početnosti populací zvěře. Tyto údaje se však v některých případech liší od hodnot uvedených v textu, kde je uveden realističtější zoologický odhad. Obdobně byly do publikace zařazeny i nejnovější mapy hnízdního rozšíření pernaté zvěře a mapy rozšíření srstnaté zvěře. Další změnou je zařazení kapitol, které v původní knize sice nebyly, ale jsou pro mysliveckou praxi velice důležité. Jsou to doplněné a upravené určovací klíče jednotlivých druhů a věku zvěře. Do určovacích klíčů jsou zahrnuty i některé další druhy ptáků či savců, kterým se autoři v knize podrobně nevěnují, protože z hlediska české myslivecké legislativy nejsou zvěří. Vždy jde o druhy, které mohou být při pozorování v přírodě za určitých okolností se zvěří zaměněny (např. potáplice, potápky, slípka zelenonohá, slučka malá nebo bekasina větší), či o zaměnitelné druhy žijící jinde v Evropě (např. zajíc běláček, bobr kanadský).

Tato publikace vznikla za přispění mnohých spolupracovníků. Poděkování patří zejména Vítovi Dvořákovi, který aktualizoval mapy rozšíření, grafy vývoje početnosti populací zvěře a spolu s Vladimírem Vyskočilem se podílel na zpracování určovacích klíčů pernaté i spárkaté zvěře. Tak jako pro Encyklopedii myslivosti, i pro tuto knihu zhotovila většinu nových ilustračních kreseb Ing. Alena Červená.

Vydalo OTTOVO NAKLADATELSTVÍ, s.r.o., Praha, 2016.

Drop velký na Znojemsku

Příspěvek k historii vývoje populace a zkušenosti s jeho ochranou v některých evropských zemích

Ladislav Fiala a Hana Vymazalová



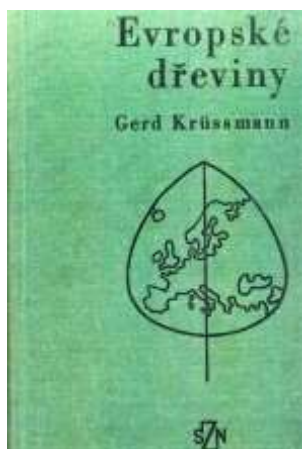
Příroda na jižní Moravě je poměrně pestrá. Ke skutečným skvostům na Znojemsku patřil drop velký. Žil na jihu Moravy již v dávné minulosti a ještě v 70. a 80. letech minulého století se zde vyskytovalo průměrně 30-35 jedinců. Jeho tok byl úžasným zážitkem pro každého, kdo jej měl možnost sledovat. Bohužel ale způsobem zemědělského hospodaření, které mu nebylo příliš nakloněno, postupně ztrácel vhodná stanoviště a v současné době je jeho výskyt na Znojemsku pouze náhodný. Snahy o jeho návrat ale neustále pokračují. V publikaci se autoři pokusili přístupnou formou přiblížit historii vývoje populace dropa velkého na Znojemsku a uvádějí aktuální zkušenosti a cíle v jeho ochraně v některých evropských zemích, které za tímto účelem navštívili (Rakousko, Slovensko, Německo a Maďarsko).

Vydal Ladislav Fiala, Znojmo, 2015.

Evropské dřeviny

/z německého originálu "Die Bäume Europas" z roku 1968/

Gerd Krüssmann



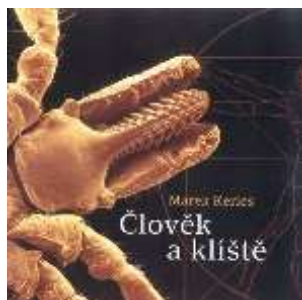
Praktická příručka pro přátele přírody obsahuje podstatné údaje o 167 evropských nebo v Evropě se vyskytujících dřevinách. V úvodní kapitole jsou vysvětleny základní pojmy z morfologie rostlin. V popisu jednotlivých druhů rostlin jsou uvedeny jejich základní charakteristiky, areál rozšíření a u podobných a snadno zaměnitelných druhů pomocné rozlišovací znaky. Příručka se věnuje častějším a zvláště markantním druhům evropských dřevin. K nim přistupuje ještě malý počet takových druhů, které sice nejsou původně evropské, ale byly do Evropy již před dávnou dobou přeneseny buď ze Severní Ameriky, nebo z Asie, ale zcela tu zdomácněly. Takovými jsou například trnovník akát, dub červený, dřezovec a některé druhy smrků, borovic a jedlí.

Pro předpokládané časté používání této knížky v jihoevropských zemích byly zvláště podrobně zpracovány dřeviny rostoucí v Itálii, Španělsku, Portugalsku a Jugoslávii. Knihu provází mapy areálů rozšíření a převážně černobílé fotografie pořízené, až na malé výjimky, na přirozeném stanovišti.

Vydalo Státní zemědělské nakladatelství, Praha, 1978, ve sbírce Lesnictví, myslivost a vodní hospodářství.

Člověk a klíště

Marek Kerles



Publikace laicky srozumitelnou a čtivou formou představuje obávaného parazita z různých úhlů pohledu. Zabývá se mimo jiné vztahem člověka a klíštěte v historii, představuje výsledky nejnovějších výzkumů v oblasti ochrany proti klíšťatům a popisuje i některé laické a vědecké spory, týkající se například očkování nebo lidových receptů, údajně chránících před klíšťaty. Autorem je českobudějovický novinář Marek Kerles, který podklady pro knihu sbíral pět měsíců a kterému cenné informace poskytli

vědci a odborníci z Jihočeské univerzity a Biologického centra Akademie věd v Českých Budějovicích, Státního zdravotního ústavu a Univerzity Karlovy v Praze. Mezi nimi byli také rektor Jihočeské univerzity prof. Libor Grubhoffer a Dr. Ondřej Hajdůšek z Biologického centra Akademie věd ČR, kteří se profesně věnují právě klíšťatům a jimi přenášeným nemocem - klíšťové encefalitidě a lymfské borelióze.

Vydala Jihočeská univerzita v Českých Budějovicích, 2015.

Pěstební opatření pro zvýšení biodiverzity v lesích v chráněných územích



Sborník ze semináře (Praha-Zbraslav, 30. 3. 2016) k projektu č. EHP-CZ02-OV-1-015-2014 "Pěstební opatření pro zvýšení biodiverzity v lesích v chráněných územích", který je podpořen z EHP a Norských fondů 2009-14, konkrétně z programu CZ02: Biodiverzita a ekosystémové služby / Monitorování a integrované plánování a kontrola v životním prostředí / Adaptace na změnu klimatu. Hlavním řešitelem projektu je Výzkumný ústav lesního hospodářství a myslivosti, v.v.i., útvar pěstování lesa (Výzkumná stanice Opočno), partnerem je IDS (Information and data systems) a zahraničním partnerem je The Norwegian Forest and Landscape Institute. Lesy, zejména v nižších nadmořských výškách,

střední Evropy se po několik tisíciletí vyvíjely pod vlivem lidské činnosti. Postupně tak vznikly relativně řídké a světlé lesní porosty, ve kterých docházelo k častému odstraňování biomasy a ke spontánní obnově. Na takové hospodaření se adaptovala celá řada druhů. Současné lesní porosty, pěstované většinou s vysokým zápojem, neumožňují dlouhodobou a trvalou existenci řady druhů, které bývají běžné za podmínek předchozího hospodářství. Na malé části plochy lesů (v chráněných oblastech) je proto vzhledem k potřebě zachování vysoké úrovně biodiverzity vhodné znovu zavést některá pěstební opatření, která budou v souladu s zmíněným hospodářstvím (nestandardní hospodářské postupy).

Hospodaření v lesích chráněných území, tedy i v územích Natura 2000, musí mít specifický charakter. Specifické postupy hospodaření bývají obsaženy i jako návrhy v plánech péče. Dosud však schází ucelený popis těchto postupů a jejich vyhodnocení. Hlavním cílem projektu je vytvořit katalog nestandardních opatření v lesích, který bude obsahovat popis jednotlivých opatření, možnosti jejich aplikace (rozhodnutí o uplatnění na základě vybraných podmínek), metodiku provádění opatření, vyhodnocení vlivu na biodiverzitu, vhodnost aplikace v rámci druhové ochrany, ochrany vybraných ekosystémů a ochrany přírodních procesů a vyhodnocení vlivu na ostatní funkce lesa a produkční schopnost lesního porostu.

Vydal Výzkumný ústav lesního hospodářství a myslivosti, v.v.i., Výzkumná stanice Opočno, 2016.



Pěstování přírodě blízkých lesů /skripta/

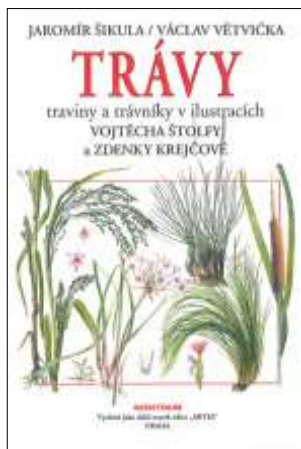
Stanislav Vacek, Jiří Remeš, Lukáš Bílek, Vilém Podrázský, Zdeněk Vacek, Igor Štefančík a Martin Baláš

Skripta jsou komplexním materiálem pro studenty lesnictví a ochrany přírody, který prezentuje teoretické aspekty i praktické možnosti péče o lesní ekosystémy ve zvláště chráněných územích na bázi vycházející z exaktně podložených poznatků a zásad hospodaření přírodě blízkého, postaveného na ekologických základech s akcentem na ekologickou stabilitu, biodiverzitu a autochtonnost.

Vydala Česká zemědělská univerzita v Praze, Fakulta lesnická a dřevařská, 2015.

Trávy, traviny a trávničky v ilustracích Vojtěcha Štolfy a Zdenky Krejčové

Jaromír Šíkula a Václav Větvíčka



Trávy a traviny jsou okouzující rostliny, i když to tak na první pohled nevypadá. Jejich předností není hýření barev, tak obvyklé u květin nebo některých dřevin, ale kouzlo okamžiku a celkového pohledu. Když běží větrná vlna po obilném lánu, není krásnějšího efektu. A což letní poležení na trávě nebo vůně posečené louky. Ale dosti poezie - v předkládané knize jsou popsány trávy luční, lesní, pastevní i obiloviny a jejich význam pro člověka, který si jich umí vážit. Jsou zde ovšem uvedeny i trávy, které nás trápí jako plevely a těžko se jich zbavujeme. Trávy jsou součástí téměř všech rostlinných společenstev, takže je lze hodnotit jako nejčinnější přirozenou skupinu rostlin. Nacházíme je v běžných klimatických podmínkách jako stepy, pampy, prémie či savany, ale rostou i na tak nehostinných místech, kde by je člověk nečekal. Snímky různých biotopů z celého světa i z naší krajiny pořídil známý severočeský fotograf Ing. Jiří Havel. Kniha by nebyla úplná, kdyby se v ní autoři nezmínili o travinách, obecně nazývaných "kyselé trávy", které svým vzhledem sice trávy připomínají, jsou však vývojově zcela odlišné. Pro tuto knihu je nakreslila akademická malířka Zdenka Krejčová a patří do nich například šachorovité a sítinovité, které jsou blízké rostlinám liliovitým. Praktické uplatnění travních porostů je velice rozmanité. Patří sem trávničky okrasné, na sportovištích i trávničky praktické, to je kolem stromů a rybníků či u silnic a cest.

Vydalo nakladatelství AVENTINUM, s.r.o., Praha, 2016, v edici Artia.

Krajina Krkonoš v proměně století

Riesengebirgslandschaft in hundertjähriger Wandlung

Pavel Klimesš



Krkonoše jsou jedinečné především alpínskou polohou nad přirozenou hranicí lesa, ale máme je rádi i jako obydlenu kulturní krajinu. Lidé během půl tisíciletí podstatnou část území dnešního Krkonošského národního parku přeměnili pro svou potřebu a mnohde vytvořili malebnou a pečlivě udržovanou horskou krajinu s loukami rozčleněnými kamennými terasami, chalupami, soliterními stromy v kontrastu s rozsáhlými lesními

porosty. Strukturu doplnily horské cesty a chodníky, drobné stavby, jako Boží muka, kapličky, ale i technická díla v podobě malých továren, vodáren, třeba i s regulacemi horských toků. Politické události celosvětového významu rozdělily dvacáté století v Krkonoších na dvě poloviny, kdy zlomovým bodem byl rok 1945. Téměř přes noc se změnili obyvatelé a způsob jejich života ve větší části hor. Minulé století bylo také proměnou Krkonoš na významnou turistickou oblast. Z chalup jsou hotely

a pensiony, z luk sjezdové tratě a lesní cesty slouží častěji jako turistické, běžecké a cyklistické trasy, než pro přibližování dřeva. Takové změny se musely promítnout do stavu a vzhledu krajiny.

Krajinný ekolog Pavel Klimeš spojil svou profesi s poznáváním historie Krkonoš, a proto mohl na 130 uvedených případech vystihnout podstatu a jemné nuance proměny různých částí krkonošské krajiny. Obyvatelé, hospodáři, chalupáři, architekti, úředníci i vnímaví návštěvníci dostávají do rukou knihu, která není nostalgickým vzpomínáním na dávné časy, ale vodítkem k pochopení vývoje našich neznámějších hor.

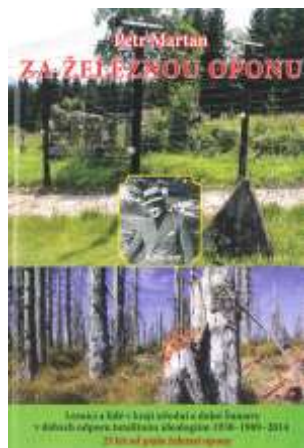
Porovnání stavu přírodní a kulturní krajiny Krkonoš s dobovými snímky bylo v mnoha ohledech velmi smutné. Fotografie nás usvědčily. Nedokázali jsme po vyhnání starousedlíků, z nichž část se provinila spojenectvím s největším zlem dvacátého století, zachovat krajinu tak malebnou, jak jsme ji převzali. Fotografie dokládají úzkou spojitost stavu krajiny s politickou kulturou v zemi. Obrazové porovnání stavu krajiny v rozpětí zhruba sto let je dostatečně výmluvné, doprovodný text, který je v dvojjazyčné česko-německé verzi, je jen doplněním zachycených témat. Druhý odstavec na každé dvoustraně přináší zdánlivě s vývojem krajiny nesouvisějící poznámky, někde jde o subjektivní názor autora na zachycené téma, námět k diskusi nebo jen doplňující informace. Několikrát autor společně s trutnovským fotografem Ctiborem Košťálem upřednostnil výmluvnost snímku před přísným dodržením původního místa vzniku staré fotografie. Větší pozornost autor věnoval v knize východním Krkonošům s ohledem na své znalosti. Soubor fotografických dvojic je rozdělený do deseti kapitol a představuje přírodní krajinu, lesy, vodoteče, louky, cesty, sídla, chalupy, stavby pro hosty, průmyslové stavby a drobné památky.

Pro Správu Krkonošského národního parku vydalo nakladatelství Veselý výlet, Horní Maršov, 2007.

Za železnou oponou

Lesníci a lidé v kraji střední a dolní Šumavy v dobách odporu totalitním ideologiím 1938-1989-2014 25 let od pádu železné opony

Petr Martan



Publikace shrnuje historii lesnictví a lesníků v oblasti střední a dolní Šumavy na pozadí historických událostí od třicátých let dvacátého století do roku 2014. Autor nejprve popisuje česko-německé vztahy ve třicátých letech dvacátého století. Následuje období druhé světové války (zajatecké tábory, ubytování lesních dělníků). Poté se publikace věnuje historii lesníků v protikomunistickém odboji (převaděči, agenti a utečenci). Závěr publikace obsahuje informace o stavu lesů v Národním parku Šumava po roce 1989 s důrazem na vodohospodářský význam lesů.

V rámci záštity hejtmana Jihočeského kraje Mgr. Jiřího Zimoly vydala Komunita pro duchovní rozvoj, o.p.s., Čkyně, 2015 /dotisk 1. vydání (1. vydání: rok 2014)/.

Problematika soustavy NATURA 2000 v lesích



Sborník příspěvků ze semináře (Kněžičky, 17. 3. 2016), který pořádaly Česká lesnická společnost, z.s., a Francesco Kinsky dal Borgo, za podpory Ministerstva zemědělství a Vojenských lesů a statků ČR, s.p. Soustava evropsky významných lokalit Natura 2000 vychází ze směrnice o stanovištích a ze směrnice o ochraně volně žijících ptáků, které jsou v právu Evropské unie zakotveny od roku 1992. Představuje největší soustavu chráněných území na světě co do počtu lokalit. V reálném životě představuje v mnoha ohledech zásah nebo potřebu změny v přístupu k obhospodařování pozemků, včetně těch lesních. Vlastníci lesů a jejich odborní lesní hospodáři se se soustavou Natura 2000 stále seznamují, k čemuž měl napomoci i tento seminář, který představil nejen základní rysy soustavy a problematiky s tím související, ale také zkušenosti z řad jak kompetentních orgánů ochrany přírody, tak vlastníků lesů.

Vydala Česká lesnická společnost, z.s., Praha, 2016.

Dřevostavby

- stavební systém budoucnosti
- dřevo, surovina moderního člověka
- ekologie, úspory energií, suchá výstavba



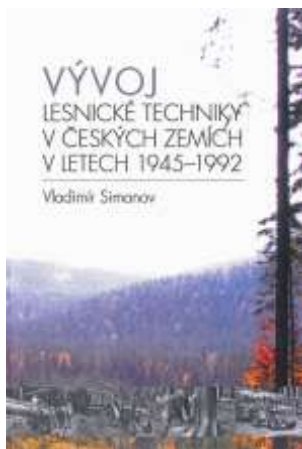
Sborník příspěvků z 20. odborného semináře se zahraniční účastí (Volyně, 23. - 24. 3. 2016), který pořádala Vyšší odborná škola a Střední průmyslová škola, Volyně, za podpory Ministerstva průmyslu a obchodu, Ministerstva školství, mládeže a tělovýchovy a Ministerstva životního prostředí. Seminář informoval odbornou veřejnost o trendech použití dřeva ve stavebnictví a seznámil účastníky s některými technickými a legislativními problémy při řešení dřevostaveb a s konstrukčními systémy, které se používají v České republice i v zahraničí. Seminář byl určen architektům, projekčním, investorským a realizačním firmám, které se zabývají problematikou dřevostaveb, ekologie a úsporami energií,

řídícím pracovníkům resortu stavebnictví a dřevozpracujícího průmyslu, pedagogům odborných škol a široké odborné veřejnosti.

Vydala Vyšší odborná škola a Střední průmyslová škola, Volyně, 2016.

Vývoj lesnické techniky v českých zemích v letech 1945-1992

Vladimír Šimanov



Autor zachytil v publikaci vývoj techniky a technologií používaných ve sledovaných téměř padesáti letech v lesním hospodářství českých zemí po druhé světové válce, kdy vývoj šel od manuálních technologií až po vysokou technickou úroveň. Na našem území se technologie lesnických činností po celá staletí téměř neměnily a teprve v druhé polovině 20. století vykonal, obrazně řečeno, skok od ručních pil k víceoperačním strojům. Přechod od ruční a animální práce na nynější technickou a technologickou úroveň nebyl výsledkem samoučelné technizace, ale úsilím o překonání poválečného stavu, úbytku pracovních sil a animálních prostředků i nízké počáteční produktivity práce. Koncentrace držby lesů vytvořila předpoklady pro velkovýrobní, organizačně a investičně náročné strojové technologie, urychlila prvotní mechanizaci, umožnila unifikaci, vysoké využití prostředků a plošně rovnoměrný vývoj, ale koncentrace rozhodovací moci nevedla ve všech případech k optimálním krokům a variantní řešení připouštěla výjimečně.

Inspirativní vliv zahraničních poznatků byl značný, ale i české lesnictví obohatilo světový fond poznání zejména o využití zemědělských traktorů v lesnictví, lanovkové soustředování, strojní odvětvování a hygienu práce s mechanizačními prostředky včetně pracovních režimů. Uzákoněné, tradičně jemné způsoby pěstování lesů ovlivnily zavádění šetrné mechanizace natolik, že lze hovořit o českém sepjetí techniky s pěstováním lesů. I když naše lesnické technologie prošly vývojem za jiných politických podmínek, byly počátkem 90. let 20. století na úrovni srovnatelné s lesnickými vyspělými státy. Společenské změny, které proběhly v letech 1989-1992 se v lesnictví projevil jeho transformací a změnou organizačních struktur. Se zánikem některých subjektů, stěhováním do jiných prostor a s personálními změnami byla spojena mimo jiné i ztráta archivních materiálů. Z důvodu nespolehlivosti vzpomínek pamětníků, současného hlubokého zneuctění lesnictví a zjevné neúcty k artefaktům bylo třeba zachytit vývoj lesnických činností dříve, než nastane nezvratný zánik dokumentačních údajů. Po úvodních kapitolách se autor věnuje vývoji lesnické techniky a technologií v lesním semenářství a školkařství, při úklidu těžebního odpadu, odvodňování lesních půd, zalesňování, ochraně a ošetřování kultur, ochraně lesů, prořezávkách a vyvětvování porostů. Dále probírá mechanizaci při těžbě a soustředování dříví, odvozu a odkorňování dříví, na skladech dříví a při dopravě dříví. Následuje vývoj v ostatních lesnických činnostech - ve stavební činnosti, přidružené výrobě, dopravě osob a v kancelářské a výpočetní technice. Závěr publikace obsahuje kapitoly: Lesnický výzkum, Strojírenská výroba v resortu lesního hospodářství, Technické památky v lesním hospodářství, Závěr, Summary, Česko-anglický slovníček vybraných termínů, Seznam zkratk a Použitá a doporučená literatura.

Vydalo Národní zemědělské muzeum Praha, 2015.

Příručka k určování ptáků

/z anglické verze "The Helm Guide to Bird Identification" z roku 2014/

Keith Vinicombe, Alan Harris a Laurel Tucker



Příručka k určování ptáků se zaměřením na podrobný popis snadno zaměnitelných druhů. Tato úzce specializovaná příručka se zabývá podobnými, snadno vzájemně zaměnitelnými druhy ptáků, jako jsou například sýkora babka a sýkora lužní, nebo budníček větší a budníček menší.

U jednotlivých druhů najde čtenář podrobný popis samců, samic, mladých ptáků všech důležitých věkových skupin, dále popis ptáků v letu, změn v opeření během roku, hlasových projevů i chování. Vedle textové části, kterou napsal Keith Vinicombe, usnadní určování ptáků v terénu 1250 špičkových ilustrací od Alana Harrise a Laurel Tucker. Kniha je

koncipována jako užitečný, a mnohdy nepostradatelný doplněk ke standardním určovacím atlasům. Je oceňována odborníky i laiky a doporučuje ji Česká společnost ornitologická.

Vydal Jiří Ševčík - nakladatelství, Plzeň, 2016.

Stanovištní mechorosty

Karel Balabán



Posuzování lesního stanoviště podle stanovištní flóry je pro lesníka velmi důležité a podává mu cenné poznatky, které může použít zvláště při pěstebních zásazích. Mechorosty jsou skupina výtrusných rostlin, které se v našich lesích velmi často vyskytují ve značném množství, a proto jejich znalost jako indikátorů je stejně důležitá, jako znalost stanovištních rostlin vyšších - semenných.

Útlá publikace se po všeobecné části věnuje ve speciální části třem samostatným skupinám mechorostů - játrovkám, rašeliníkům a mechům, kde při popisu každého druhu je stručně uvedena morfologie, biologie a stanovištní nároky (ekologie).

Vydalo Lesnické kulturní ústředí při ČAZ, Praha, 1949, v edici Lesnický průvodce (svazek 4).

Zvláštní tvary dřevin

Editoři: Jiřina Zieglerová a Ladislav Bláha



Publikace s více než 220 barevnými fotografiemi mimořádných tvarů stromů a dalších dřevin, včetně vzhledu stromům podobných bylin, se snaží podchytit to, čemu říkáme neobvyklé tvary, popsat případnou příčinu jejich vzniku a ukázat na to, co příroda s těmito živými organismy dokáže vykouzlit. Dále se zabývá stromy rekordmanky, stromy památnými, národními či stromy jako symboly. Publikace obsahuje tyto kapitoly: Rekordmanky, Památné stromy, Atypický růst stromů, Zbytnělé báze stromů, Tvorba závalů, Když strom uhyne a pařez obrazí, Extrémní stanoviště, Pařezy, Regenerace stromů, Pozoruhodné stromy v Česku, Jižní Amerika (Patagonie, Chile, Argentina, Brazílie), Indonésie, Jemen (Sokotra), Malajsie, Kamerun, Z různých zemí. Závěr publikace obsahuje literaturu, rejstřík, terminologický slovník a seznam vyobrazení. V neposlední řadě není snahou poskytnout čtenáři pouze snímky zajímavých rostlin, ale i informace, které by sloužily k rozšíření znalostí u široké veřejnosti.

Vydalo vydavatelství Toggak, s.r.o., Praha, 2014.

Jiří Uhlíř