

Současnost

Výměra obory je v současné době 1978 ha. Obora se nachází v nadmořské výšce od 700 do 1263 m n. m. Normovaný stav 250 ks se zdá být vzhledem k přírodním podmínkám optimální. Trofeje dospělých lovných jelenů v současnosti dosahují bodových hodnot od 170 do 180 b. CIC. Nejsilnější trofej obory dosahuje 233,68 b. CIC a pochází z roku 1995. Lov je možno zajistit pro jednotlivce i skupinu lovců. Je uskutečňován individuálně s doprovodem personálu.



Úživnost obory je poměrně nízká a vyžaduje celoroční příkrmování, k němuž slouží 11 velkých krmelišť se zásobníky na seno a jadrná krmiva, koryty a slaniska. Ve vegetačním období je zvěř příkrmována na dalších 25 menších krmelištích vybavených pouze dvěma nebo třemi koryty.

Zvěři se předkládá seno, senáž, jadrné krmivo, příležitostně sladovnické výlisky, pšeničné otruby a z dužnatých krmiv hlavně krmná řepa. Ke zvýšení úživnosti je v oboře určeno 12,50 ha zvěřních políček, které jsou soustředěny především ve vyšších partiích obory, na plochách mezi smrkovými porosty.

Ubytování pro lovecké hosty

Lovcům je samozřejmě nabízeno také ubytování, a to v několika loveckých chatách přímo v oboře, ale i ve volných honitbách. Každá chata má minimálně základní vybavení. Chaty jsou zasazeny do jedinečné šumavské přírody kolem Boubína.



Lesní závod Boubín
Zámecká alej 254
Vimperk 385 15

tel.: 956 265 106
e-mail: lz5@lesycr.cz
www.lesycr.cz

LESYČR 

Lesy České republiky, s.p.
Lesní závod Boubín



OBORA
BOUBÍN

www.lesycr.cz

Historie obory Boubín

Obora Boubín navazuje na tradici oborního chovu jelení zvěře z dob Schwarzenbergů, dřívějších majoritních majitelů panství v oblasti Boubína. Z důvodu značného zvýšení škod na polích místních obyvatel a častých střetů mysliveckého personálu s pytláky nařídil kníže Schwarzenberg roku 1790 redukci jelení zvěře a v roce 1817 její úplné vystřílení. Ovšem v 2. polovině 19. století zaujímali Schwarzenbergové význačná společenská postavení a potřebovali pro svou reprezentaci v dostatečné míře zpět tu nejatraktivnější zvěř.

Právě pobyt v krásných lesích kolem Boubína a odpočinek při naháňce s důležitými pozvanými hosty pomáhal Schwarzenbergům udržovat vliv a v uvolněné atmosféře také možnost projednat důležité záležitosti.



Po více než 50 letech se kníže Adolf Josef rozhodl jeleny na Boubín vrátit zpět. Nová zvěř byla dovezena z různých míst, hlavně z obory Hluboká nad Vltavou, Kratochvíle, Lán a Rakouska. Na úpatí Boubína nechal v r. 1874 zřídit 70 ha velkou oboru. V listopadu r. 1878 bylo asi 29 ks jelení zvěře vypuštěno do přírody.

V r. 1889 už žilo v lesích 100 jelenů, 140 laní a 75 kolouchů.

Kolem r. 1900 musela být obora o výměře 3 000 ha oplocena. Zahrnovala vrchol Boubína, hřebcovou část horského pásma Básům a Dlouhý hřbet.

V r. 1902 dal kníže Adolf Schwarzenberg postavit v oboře lovecký zámeček. Poblíž zámečku byly v následujících letech vybudovány hospodářské objekty. Na louce pod zámečkem byla zřízena střelnice.

V r. 1905 byla nedaleko postavena i dřevěná kaple zasvěcená sv. Hubertovi.



Zámeček ožíval každoročně především na podzim v době jelení říje.

Po pozemkové reformě z přelomu 20. a 30. let minulého století se lesy na Vimpersku staly majetkem státu a začaly je spravovat státní lesy, konkrétně ředitelství ve Vimperku, posléze Lesní závod Vimperk.

Obora postavená Schwarzenbergy byla v provozu do r. 1963. Tehdy, po velkých polomech, zvěř unikla rozbitým a navíc značně zchátralým plotem do volnosti. K rekonstrukci oplocení již nedošlo a obora v tomto roce samovolně zanikla.

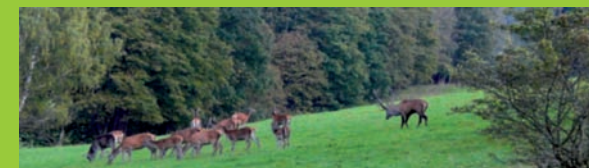
Novodobá historie

V r. 1975 padlo rozhodnutí obnovit, resp. znovu vybudovat v popisované oblasti novou jelení oboru.

28. září 1976 byla dokončena stavba plotu, přičemž do obory o výměře 2333 ha bylo uzavřeno přibližně 500 kusů jelení zvěře z volnosti.



Jelení zvěř, kterou se podařilo uzavřít do nové obory, nebyla valné kvality. Nejlepší trofeje dosahovaly bodových hodnot do 150 b. CIC, silní korunoví jeleni téměř chyběli. Přistoupilo se k několika dovozům trofejové i holé zvěře ze Slovenska, z oblasti Kriváně. Díky těmto opatřením a zvýšené péči se podařilo úroveň populace chované zvěře zvýšit.



V roce 1992 předaly Lesy České republiky, s.p., část lesních majetků spadajících do území obory městu Volary, což vyvolalo dohady o úpravě oborní hranice. Výsledkem bylo vyplocení restituovaných pozemků a zajištění ochrany přírodních stanovišť i vrchu Bobík v letech 1994–95.