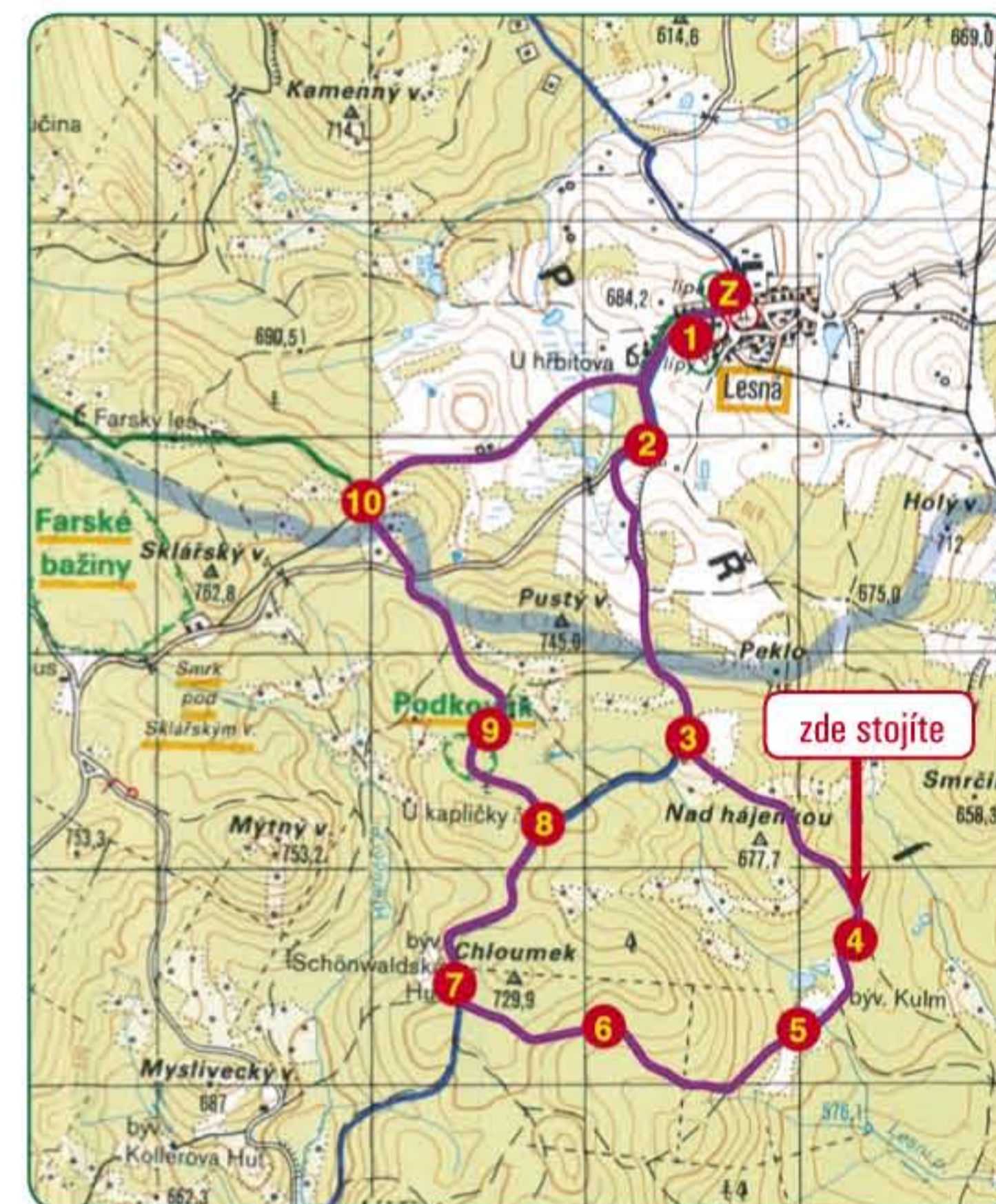


NAUČNÁ STEZKA LESNÁ

Kolm

4. zastávka

V místech zaniklého Kolmu pracovala v minulosti sklárna, která patřila k panství Lesná (Schönwald). S velkou pravděpodobností se k ní vztahuje zpráva z let 1559 – 1560, podle níž se okenní čočky na stavbu tachovského kostela dodávaly právě ze sklárny u Lesné. Na zdejší huti se jako skelmistři připomínají především členové sklářských rodů Thurnbů a Lorenzů. Nejpozději v 60. letech 17. století sklárna zanikla a byla přemístěna do prostoru tzv. Schönwaldské Huti (viz stanoviště č. 7). V 1. polovině 18. století zde nechala vrchnost zřídit panský dvůr, který postupně doplnilo několik chalup. Od poloviny 19. století byla chudá políčka okolo Kolmu opět zalesňována a dvůr sloužil většinou jen k ubytování lesních dělníků. Ve 20. a 30. letech 20. století zde bylo posledním majitelem Lesné Dr. Janem Širtingárem založeno několik rybníků pro chov pstruhů. Ročně bylo ze 47 rybníků, existujících v té době na statku Lesná, dodáváno na trh na 70 000 kusů pstružního plodu. Při cestě nedaleko zříceniny dvora stojí kaple „Kolmské Matky boží“, která byla v roce 1935 vystavěna na místě staršího svatého obrázku. Součástí malé lesní enklávy byla také lesovna, jejíž zříceniny stojí na mírném svahu severně od bývalého dvora. Již v roce 1724 byl lovcím na Kolmu Ondřej Gruber. Posledními vrchnostenskými lesníky zde byli F. K. Felbinger a F. Bock. Kolem roku 1860 byla v Kolmu v prostoru (Kolm – Hufnagel – Waldes) zřízena malá obora, v níž bylo chováno okolo 160 kusů jelenů. V důsledku škod, které vysoká natropila na lesním porostu, byl chov jelenů zrušen a majitel panství se rozhodl k jejich postupnému odstřelu. V září 1944 složil baron Jan Širtingár na Kolmu posledního jelena.

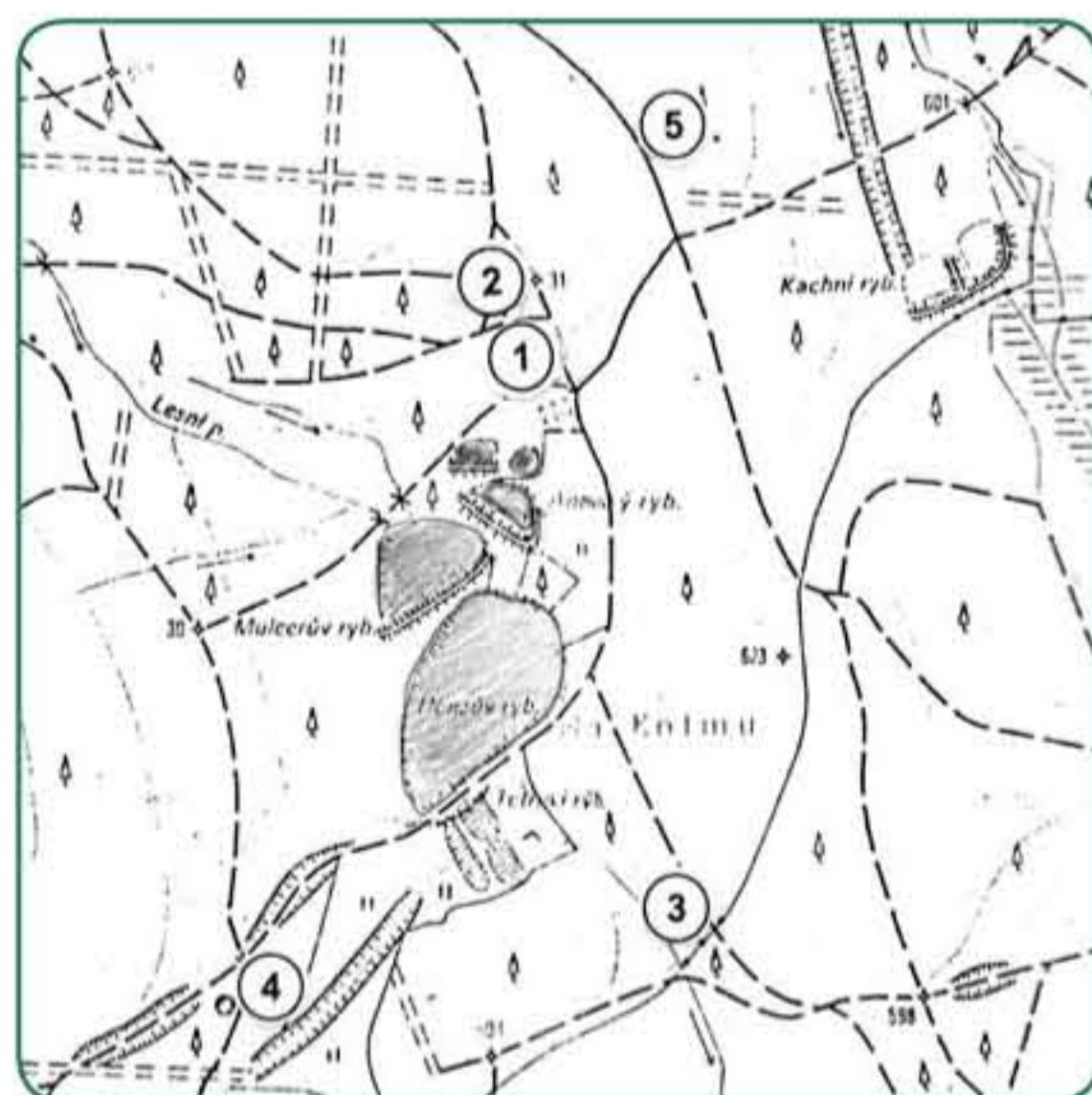


Kolmská kaple – Kolmer Kapelle



Bývalá lesovna v 1. polovině 20. století a její zříceniny dnes

Das ehemalige Forsthaus in der 1. Hälfte des 20. Jhs und seine Ruine heute



Kolm: plánek lokality.
1) zříceniny dvora
2) zříceniny lesovny
3) zříceniny pohodnice
4) místo bývalé sklárny
5) kolmská kaple

Kolm: Plan der Ortschaft.
1) Hofruinen
2) Relikte des Forsthauses
3) xxxxxxxxxxxxxxxxxxxxxxx
4) Standort der ehemaligen Glashütte.
5) Kolmer Kapelle

Im Bereich des verschwundenen Weilers Kolm arbeitete in der Vergangenheit eine Glashütte, die zur Herrschaft Lesná (Schönwald) gehörte. Auf diese Glashütte dürfte sich eine Erwähnung aus den Jahren 1559 – 1560 beziehen, nach der die Fensterlinsen für den Bau der Tachauer Kirche eben aus der Glashütte in Lesná geliefert wurden. Auf der hiesigen Glashütte werden vor allem Mitglieder der Glasmacherfamilien Thurnbs und Lorenz als Glasmeister erinnert. Spätestens in den 60er Jahren des 17. Jhs wurde die Glashütte aufgelöst und in den Raum der sog. Schönwalder Hütte verlegt (s. Standort Nr. 7). In der ersten Hälfte des 18. Jhs ließ hier die Obrigkeit einen Herrenhof errichten und mit der Zeit noch einige Häuser hinzubauen. Seit der Mitte des 19. Jhs wurden die kleinen mageren Felder um Kolm wieder aufgeforstet und der Hof diente zumeist nur noch als Unterkunft für die Waldarbeiter. In den 20er und 30er Jahren des 20. Jhs ließ hier der letzte Besitzer von Lesná, Dr. Johann Schirndinger, mehrere Forellenteiche anlegen. Aus den 47 Teichen, die damals auf dem Gut Lesná waren, wurden an 70.000 Forellen jährlich auf den Markt geliefert. Unweit der Hofruine steht die Kapelle der „Kolmer Muttergottes“, die an Stelle eines älteren heiligen Bildes 1935 errichtet wurde. Ein Bestandteil der kleinen Waldenklave war auch das Forsthaus, dessen Relikte sich am sanften Abhang nördlich vom ehemaligen Herrenhof befinden. Bereits 1724 war hier Andreas Gruber als Jägermeister tätig. Die letzten obrigkeitlichen Förster waren F.K. Felbinger und F. Bock. Um 1860 wurde in Kolm (im Bereich zwischen Kolm, Hufnagel und Waldes) ein kleineres Gehege errichtet, in dem etwa 160 Hirsche gezüchtet wurden. Infolge von Schäden, die das Hochwild jedoch an den Waldbäumen angerichtet hatte, musste die Hirschezucht aufgelöst werden und der Herrschaftsbesitzer entschied sich, die Hirsche abzuschließen. Den letzten Hirsch auf Kolm erlegte Baron Johann Schirndinger im September 1944.

LESY ČESKÉ REPUBLIKY, VSTUPE BEZ KLEPÁNÍ

