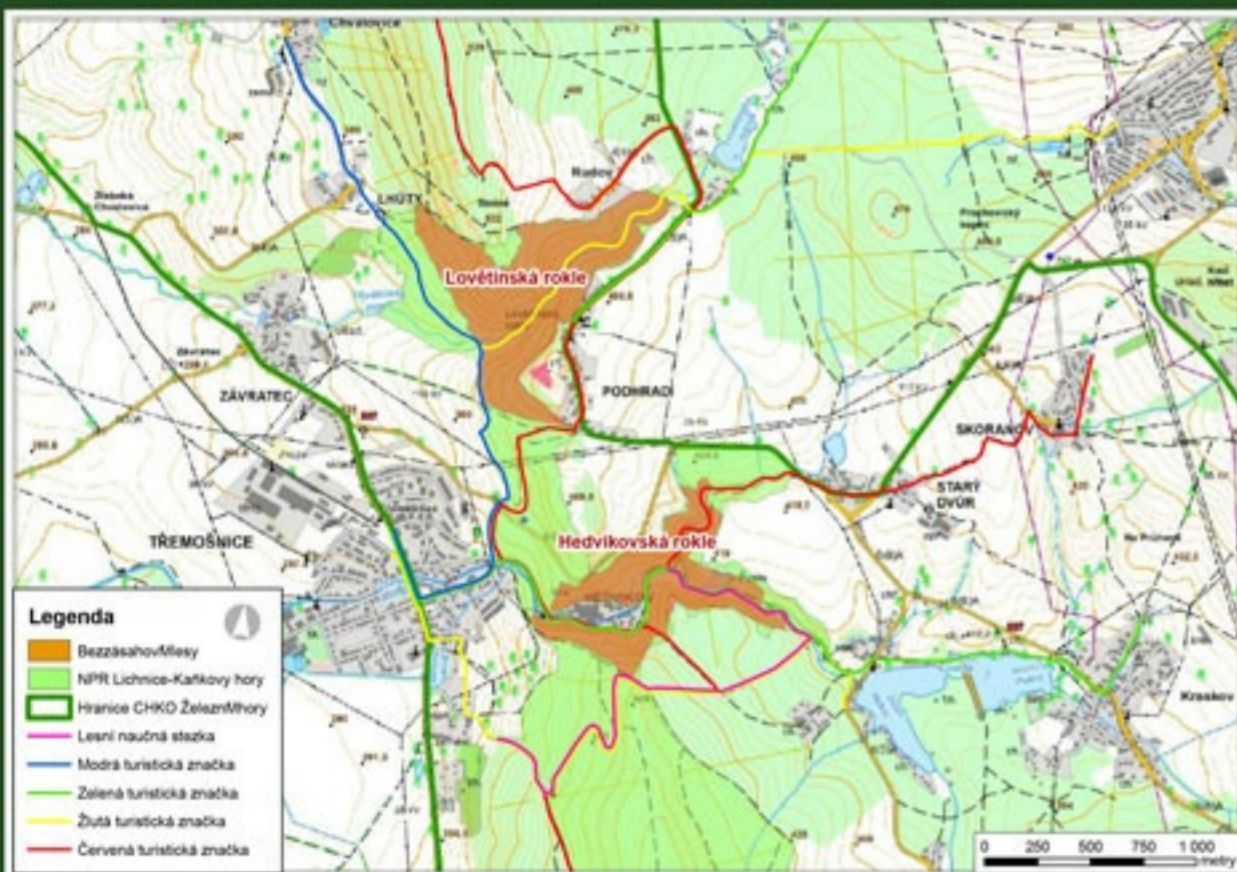




NAUČNÁ STEZKA – LOVĚTÍNSKÁ ROKLE

Revír Lichnice je součástí lesního hospodářského celku Ronov nad Doubravou. O celkové výměře obhospodařovaných lesů ve vlastnictví státu na revíru 1 728 ha s podílem 1 310 ha hospodářských lesů, 58 ha NPR, 99 ha PR, 208 ha zvýšené rekreační funkce. Území se vyznačuje velkou rozmanitostí přírodních podmínek. To je dáno mimo jiné rozpětím nadmořských výšek od 250 do 600 m a místně i značnou členitostí terénu (údolí, rokle, svahy). V okolí Třemošnice má terén dokonce horský charakter (převýšení o více než 300 m na 4 km). Klimaticky revír stoupá od teplé nížiny až po chladnější a vlhkou vrchovinu. Tomu odpovídají i přirozená lesní společenstva. Zaujímají stanoviště od smíšených doubrav přes bučiny až po jedlové bučiny. Druhá skladba současných lesů je výrazně pozmeněna lidskou činností. Nejčastější dřevinou revíru jsou převážně nepůvodní smrk – 70 %, kdysi převažující buk přesto zaujímá 11 %, borovice 10 %, zbytek modřín, dub, břiza, klen, habr, lípa, jedle.

Revír byl v předešlých letech značně postižen živelnými kalamitami, jednak větrnými ale i kůrovcovými, které značně pozmenily jeho ráz. Nejvíce byly poškozeny lokality smrkových monokultur. Nyní probíhá obnova rozsáhlých kalamitních ploch za vnášení významného podílu melioračních a zpevňujících dřevin do porostů. V lokalitách revíru, kde tomu nasvědčují přírodní podmínky, je snaha na přechod k podrostnímu hospodářství a využití potenciálu přírody samé.



Mlok skvrnitý; foto Michal Pešata



Česnek medvědí; foto Zuzana Růžicková

PŘÍRODNÍ POMĚRY

Lovětínská rokle je součástí národní přírodní rezervace a evropsky významné lokality Lichnice – Kaňkovy hory. Na migmatitech až pararulách vystupujících na povrch se v období čtvrtohor uplatnilo mrazové zvětrávání, díky kterému byly vymodelovány strmé skalní stěny s krátkými mírně skloněnými terasami, tzv. mrazové sruby, či izolované skalky, tzv. tory. V zachovalých lesních porostech je dominantní dřevinou buk lesní. Listnaté a smíšené lesy s jedlí, smrkem a bukem bývaly ještě před 200 lety pro Železné hory typické. Roklí protéká Lovětínský potok, který zde vytváří vhodné podmínky pro rozmnožování silně ohroženého mloka skvrnitého. Na skalních výchozech pravidelně hnízdí vřr velký. V okolí potoka je hojný česnek medvědí.

TENTO PROJEKT

OPRAVA STEZKY V LOVĚTÍNSKÉ ROKLI A HEDVIČINĚ ÚDOLÍ

JE SPOLUFINANCOVÁN EVROPSKOU UNIÍ
Z EVROPSKÉHO ZEMĚDĚLSKÉHO FONDU PRO ROZVOJ VENKOVA
v rámci opatření II.2.4 Obnova lesního potenciálu po kalamitách
a podpora společenských funkcí lesa
Programu rozvoje venkova ČR



PROGRAM ROZVOJE VENKOVA

Evropský zemědělský fond pro rozvoj venkova: Evropa investuje do venkovských oblastí

VSTUP MIMO ZNAČENÉ CESTY ZAKÁZÁN
ENTER BEYOND THE MARKED PATHS PROHIBITED
EINGANG AUSSERHALB MARKIERTER
WANDERWEGE IST VERBOTTEN

VSTUP NA ÚZEMÍ JE NA VLASTNÍ NEBEZPEČÍ – riziko pádu stromů a jejich částí – bezzásahové území
ENTER THE AREA AT YOUR OWN RISK – the risk of falling trees and their parts
– area without forestry interventions
EINTRITT IN DIESES GEBIET AUF EIGENE GEFÄHR – Bäume sind seine Teile drohen zu stürzen – der Bannwald



www.lesy-cr.cz

