

# Informační tabule č. 10 – MYSLIVOST U LS BUCHLOVICE



## JELEN LESNÍ (*Cervus elaphus*)

**Základní informace:** Jelen lesní je nejvýznamnější představitel jelenovitých v Evropě. Mysliveckým označením se nazývá „vysoká zvěř“. Délka těla dosahuje až 250 centimetrů, výška v kohoutku 150 centimetrů a hmotnosti až 250 kg. Samice – laně – jsou značně menší. Jelení samci mají mohutné paroží, které využívají v bojích o laně. Shazování, růst a vytloukání paroží je závislé na věku a tělesné kondici každého jelena, nejdříve shazují paroží nejstarší jedinci. Mají červenohnědou srst, která je v zimě šedohnědá až šedá. Jeleni se vyskytují především v rozsáhlých lesních komplexech vnitrozemských vrchovin a pohraničních horských oblastí. Kromě nejstarších samců žijí v tlupách. Živí se bylinami, trávami, pupeny, mladými letorosty různých dřevin a různými plody. V lese často značně škodí okusem a loupáním kůry hospodářských dřevin. Říje začíná v září a končí v říjnu. Jeleni v noci troubí hlubokým hrdelním hlasem a bojují mezi sebou o skupiny laní. Laně jsou březí až 8 měsíců a začátkem června rodí jednoho až dva kolouchy. Vysoká zvěř je lovná a není legislativně nijak zvlášť chráněna.



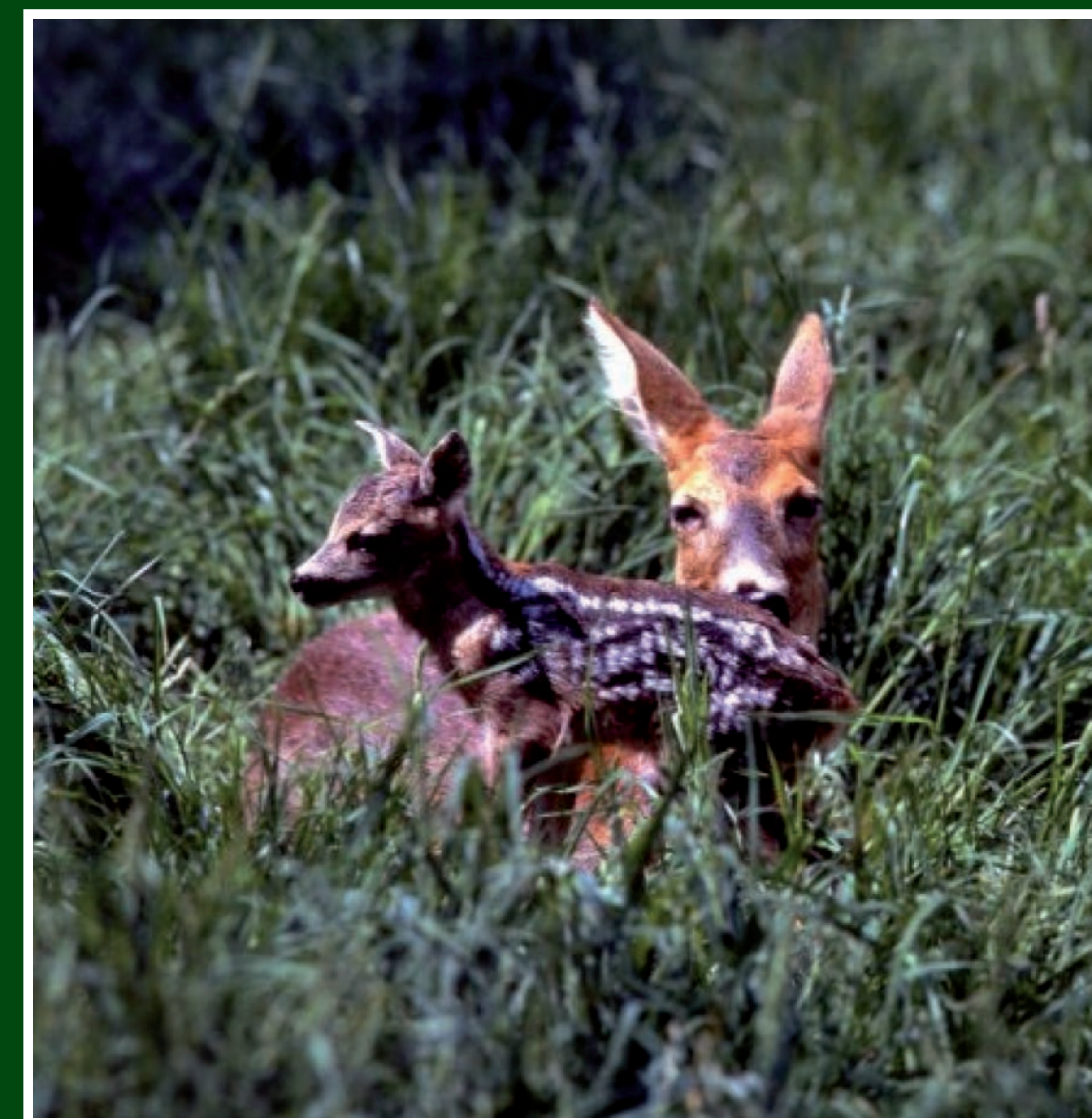
Myslivost je činnost ochraňující, využívající a zkvalitňující přírodní bohatství na úseku ochrany, zušlechtování, chovu a lovu zvěře a jejich životních podmínek. Je nedílnou součástí souboru hospodářských činností člověka prováděných v přírodě. Význam myslivosti je nutno posuzovat nejen z hlediska hospodářského, nýbrž i kulturního a rekreačního.

Z hlediska mysliveckého jsou převážně listnaté lesy Chřibů s vklíněnými loukami a pastvinami velmi úživné, tzn., že plody listnatých dřevin (především bukvice a žaludy) a luční travní porosty mohou poskytovat volně žijící spárkaté zvěři dostatek potravy.

Lesní správa Buchlovice má v současné době odbory životního prostředí Městských úřadů Kyjov, Kroměříž, Otrokovice a Uherské Hradiště **uznáno 16 honiteb**, jejichž výměra je v průměru do 1000 ha. Jedna **honitba (Holý kopec)** je **režijní** honitbou lesní správy, dalších **15 honiteb bylo pronajato** za účelem výkonu práva myslivosti formou výběrového řízení jednotlivým nájemcům. V honitbách Lesní správy Buchlovice se vyskytuje původní zvěř Chřibů, tj. **zvěř jelení, srnčí a černá**. V honitbě Bohuslavice je chována také nepůvodní zvěř **daňčí**.

Zvýšená návštěvnost lesů obyvatelstvem v letních měsících (při pěší turistice, cykloturistice, vyjížděcích na koních a hlavně houbaření) způsobuje rušení klidu a ticha v lese, čímž dochází ke stresování především jelení zvěře, která pak působí výrazné škody na mladých lesních porostech (okusem sazenic a nárostů nebo ohryzem a loupáním kůry mladých stromů především listnatých dřevin). Největší problémy působí bezohlední jezdci, kteří ve skupinách jezdí na výkonných a velmi hlučných motokrosových motocyklech a čtyřkolkách po lesních porostech a zvěř doslova štvou.

Velkým problémem i nadále zůstává v lesích Lesní správy Buchlovice pytláctví. Pytláci loví především v noci za pomoci výkonných halogenových světel, infradalekohledů, mobilních telefonů a terénních automobilů. Jsou stále rafinovanější a bezohlednější, poněvadž zabíjí spárkatou zvěř také v době hájení a nezastaví se ani před usmrcením březí laně nebo srny. K zabránění vjíždění pytláků do lesů auty proto nainstalovala Lesní správa Buchlovice na lesní cesty uzamykatelné železné závory.



## SRNEC OBECNÝ (*Capreolus capreolus*)

**Základní informace:** Srnec je naše nejrozšířenější spárkatá zvěř. Tělo má dlouhé nejvíce 140 centimetrů, výšku v kohoutku až 90 centimetrů a dosahuje hmotnosti až 35 kg. Srny jsou menší než srnčí. Letní srst je narezle červenohnědá, zimní šedohnědá až šedá. Typická je bílá skvrna na zadku, tzv. obřítek. Srnec (samec) má na hlavě na pučnicích rostoucích z čelní kosti málo členité parůžky. Podle věku parůžky shazuje většinou od konce září až do prosince a poté mu začnou růst nové.

Srnčí zvěř je nejhodnější především v polních honitbách prostoupených remízky a menšími skupinami lesa. Je velmi přizpůsobivá a adaptovala se na různá stanoviště od otevřené zemědělské krajiny po souvislé horské lesy. Během léta žije srnčí zvěř většinou jednotlivě, v zimním období se sdružuje do různě početných tlup. Živí se bylinami, trávami, listy, pupeny, letorosty různých dřevin, a také zemědělskými plodinami. Je vybiravější než například zvěř vysoká a trpí často poruchami trávení.

Říje probíhá od poloviny července do první poloviny srpna. Říjné srny se ozývají tenkým pískáním. Srna je březí 40 až 41 týdnů a koncem května a v červnu vrhá jedno až tři srnčata. Srnčí zvěř je lovná a není legislativně nijak zvlášť chráněna.



## PRASE DIVOKÉ (*Sus scrofa*)

**Základní informace:** Je známé také pod mysliveckým označením černá zvěř. Kňouři mohou dosahovat délky těla až 200 centimetrů, v kohoutku 110 až 115 centimetrů a hmotnosti kolem 200 kg, vzácně až 300 kg. Samice jsou menší. Srst mají narezle tmavohnědou až černou, rezavá selata jsou podélně světle pruhovaná. Zimní srst je tmavší, hustě štětinatá.

Jde o původní evropský druh. Do poloviny minulého století se u nás černá zvěř chovala pouze v oborách, ve volné přírodě byla vyhubena. Postupně se pak začala rozšiřovat a dnes se běžně vyskytuje téměř všude kromě nejvyšších horských poloh. Žije v rodinných tlupách, pouze dospělí kňouři jsou samotářští. Prase divoké je všežravec. Žere lesní plody, kořinky, hlízy, semena, kulturní plodiny, drobné obratlovce i bezobratlé a také mršiny. V době páření (tzv. chrutí), které většinou probíhá od listopadu do ledna, bojují kňouři o samice. Bachyně jsou březí 16 až 20 týdnů, poté rodí dvě až 12 selat. Prase divoké je zařazeno mezi lovnou zvěř a není nijak zvlášť legislativně chráněno.