

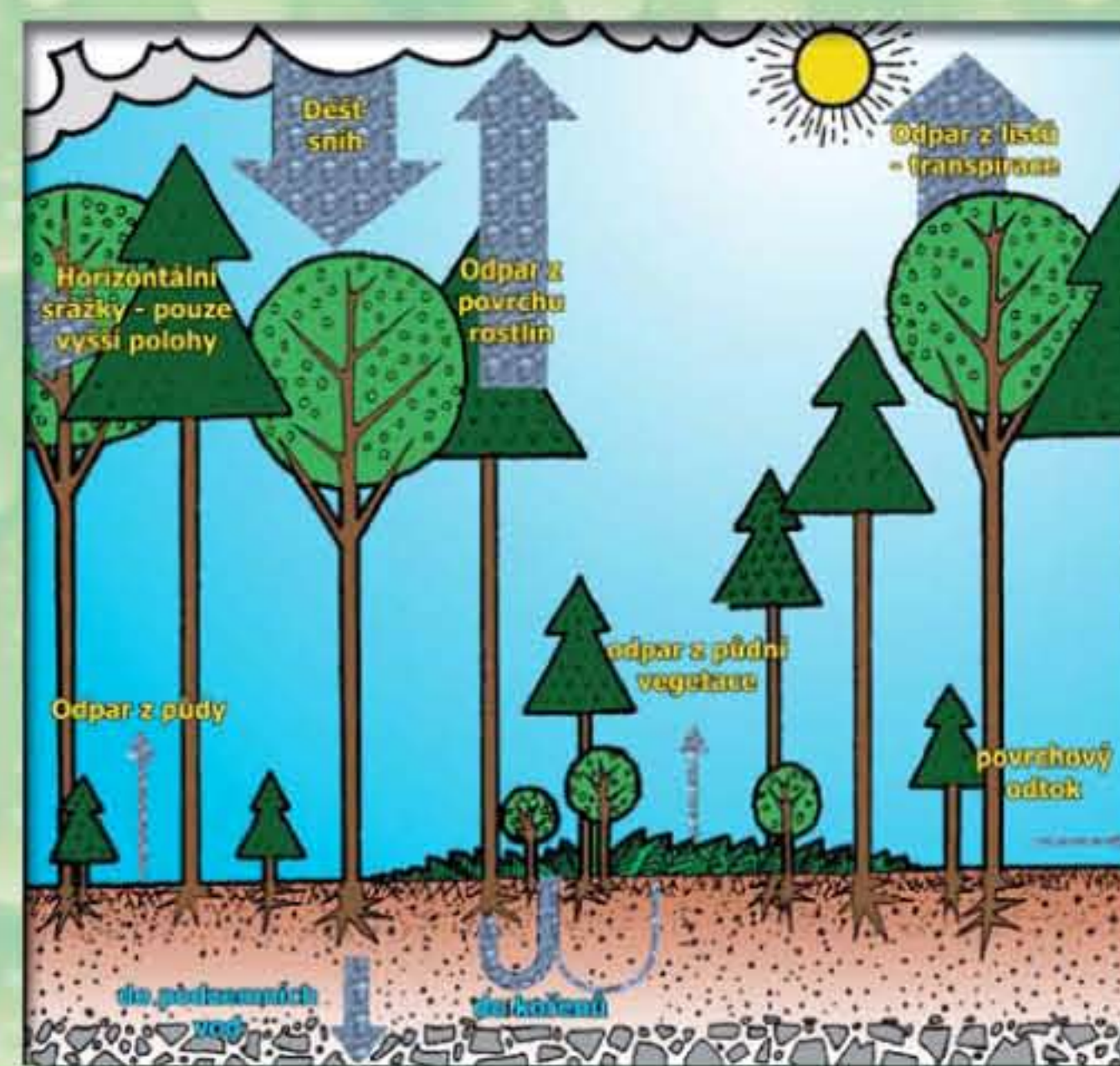
Význam vody v krajině

V údolí, ve kterém se nalézáme, byly na počátku **14. století** vybudovány cisterciáky z Kláštera Hradiště **4 rybníky – na potoce Rokytky rybník Pecník, na Bělském potoce Kozinec, Rečkovský a Malobělský**. V nově zbudovaných rybnících cisterciáci chovali ryby, zejména kapry, štiky, okouny a candáty. Největší z rybníků, Rečkovský, byl vypuštěn v 60. letech 19. století v souvislosti se stavbou železnice ve směru Bakov nad Jizerou – Česká Lípa. Zbýlé tři rybníky rovněž zanikly v 19. století.

Jaký dopad má budování vodních nádrží ve volné krajině? Dnes tomu odborně říkáme **zvýšení retenční schopnosti území**. Odtok vody z krajiny je eměle zpomalován (zachycení přívalu z jarního tání, zabránění povodním). Funkci, kterou kdysi plnil přirozený les, dnes musí nahradit člověk svými vodo hospodářskými opatřeními.

Koloběh vody v přírodě.

Les a lesní prostředí se významně podílí na zadržování vody v krajině a pozitivně ovlivňuje odtokové poměry. Voda, zachycená na povrchu rostlinných orgánů se většinou vypaří (intercepce) a nasytí vzduch pro les tak typickou vůní. Ostatní voda se vsakuje do půdy a je přímo využita rostlinami.



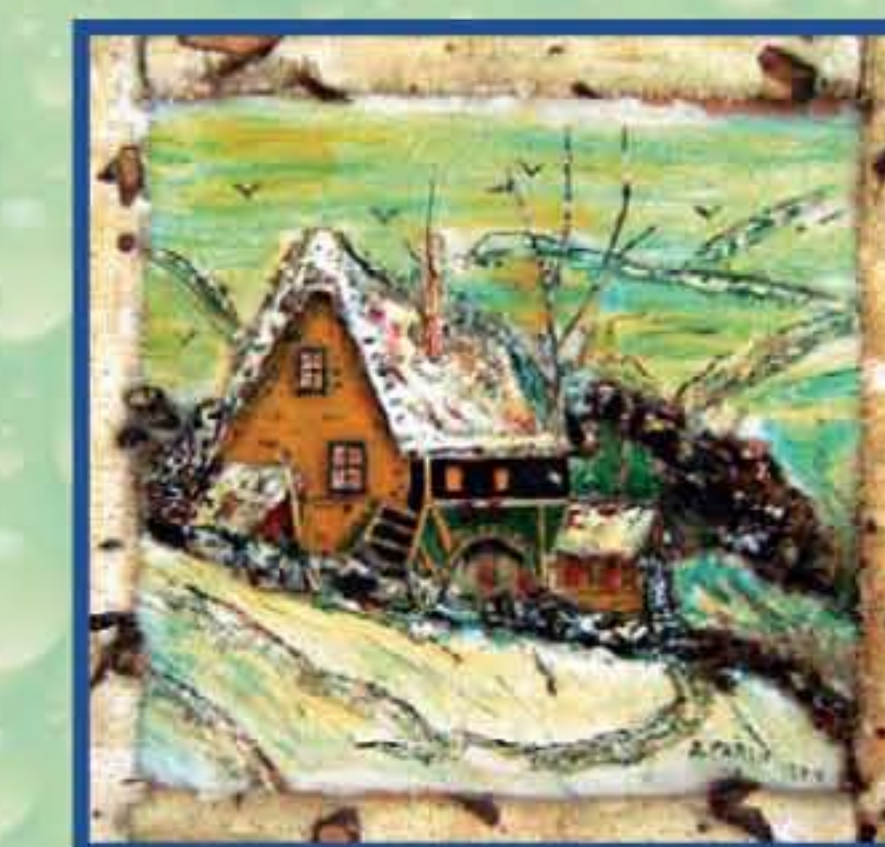
Jedním z prostředků, jak **zabránit příliš rychlému odtoku vody z krajiny**, je výstavba různých vodo hospodářských staveb (přehradní nádrže, přehrázky, stupně apod). Jejich budování zabraňuje škodám z erozního působení vod.

Z historie Nové Vsi u Bakova nad Jizerou

Osud nedaleké obce Nová Ves u Bakova nad Jizerou se sice začal psát až v polovině **16. století**, okolí bylo však osídleno již v pravěku. V roce 1908 spisovatel a archeolog Eduard Štorch odkryl nad obcí u Jizery 8 žárových hrobů, v nichž nalezl urny, železný nožik, bronzovou jehlu a několik drobných nádobek. V letech 1558 – 1559 nechal nový majitel zvířetického panství **Jan z Vartemberka** kvůli nedostatku pracovních sil založit dvě nové osady – Novou Ves a Čihátka. Nová Ves byla založena severovýchodně od dnes již neexistujícího Malobělského rybníka a čítala 12 dřevěných nízkých chalup. První obyvatelé byli Němci z okolí České Kamenice, kteří však brzy splynuli s českým prostředím. Zkázu obci přinesla **třicetiletá válka**. V roce 1639 Švédové projížděli krajem, plenili a ničili. Nová Ves a další osady v okolí vyhořely. Po sto letech své existence musela být ves téměř od základů znovu postavena. Od konce 18. století je obec součástí Malé Bělé. **Opětovnou samostatnost** jí přináší až vznik Československé republiky v roce 1918. Od roku 1976 Nová Ves spadá pod Bakov nad Jizerou. V roce 1990 se opět osamostatnila.

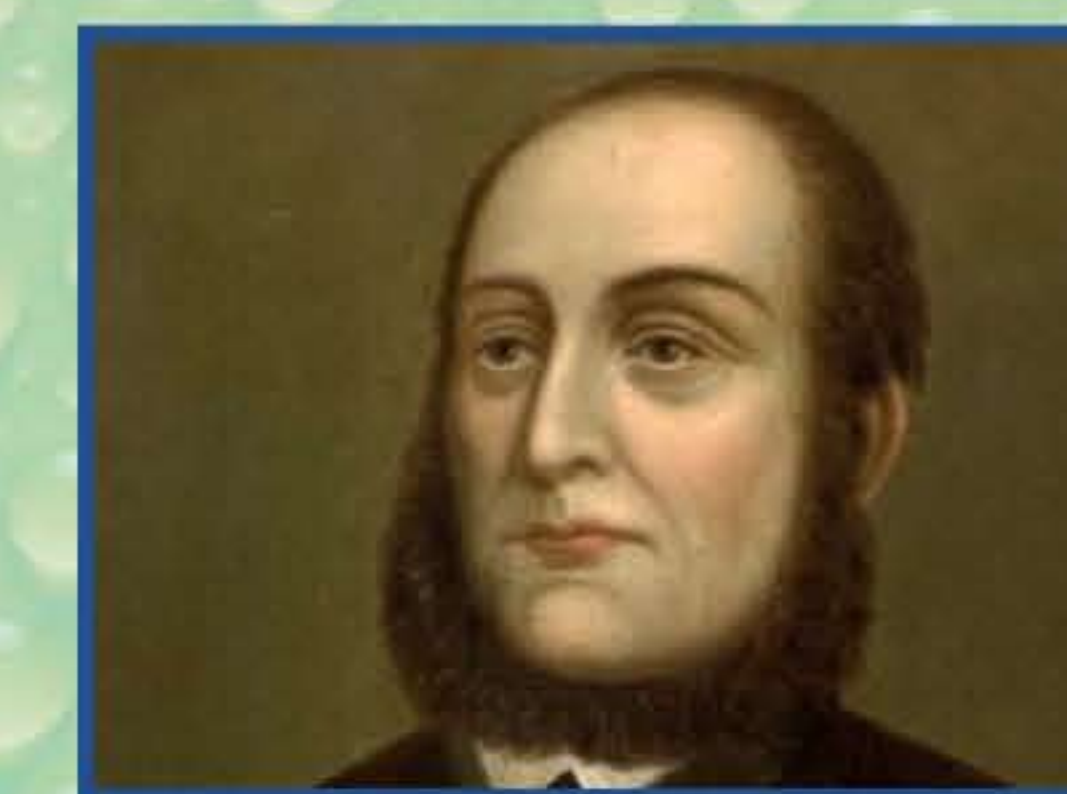


Z občanů Nové Vsi se do širšího podvědomí dostal naivní umělec **Antonín Pařík** (1904 – 1976), autor figurek a obrázků z různých přírodních materiálů, a legionář **Alois Storch** (1893–1918), popravený pár měsíců před koncem první světové války v severní Itálii.



Loupežník Václav Babinský – „starý lotr mexický“

Na vrcholu lesnatého hřebene nad námi se nachází **jeskyně Zlodějka** spojená se jménem loupežníka **Václava Babinského** (1796 – 1879) a jeho bandy. Ten prokazatelně pobýval v našem kraji v letech 1831 – 32, kdy byl podezřelý z loupežné vraždy manželů Stránských z nedalekých Maníkovic. Po dopadení byl odsouzen na 20 let těžkého žaláře za zločiny loupeže, loupežné vraždy, násilí a falšování cestovních dokladů. Po vypršení trestu pracoval jako zahradník v naleznici u milosrdných sester v Řepích u Prahy, kde také zemřel a byl pohřben.

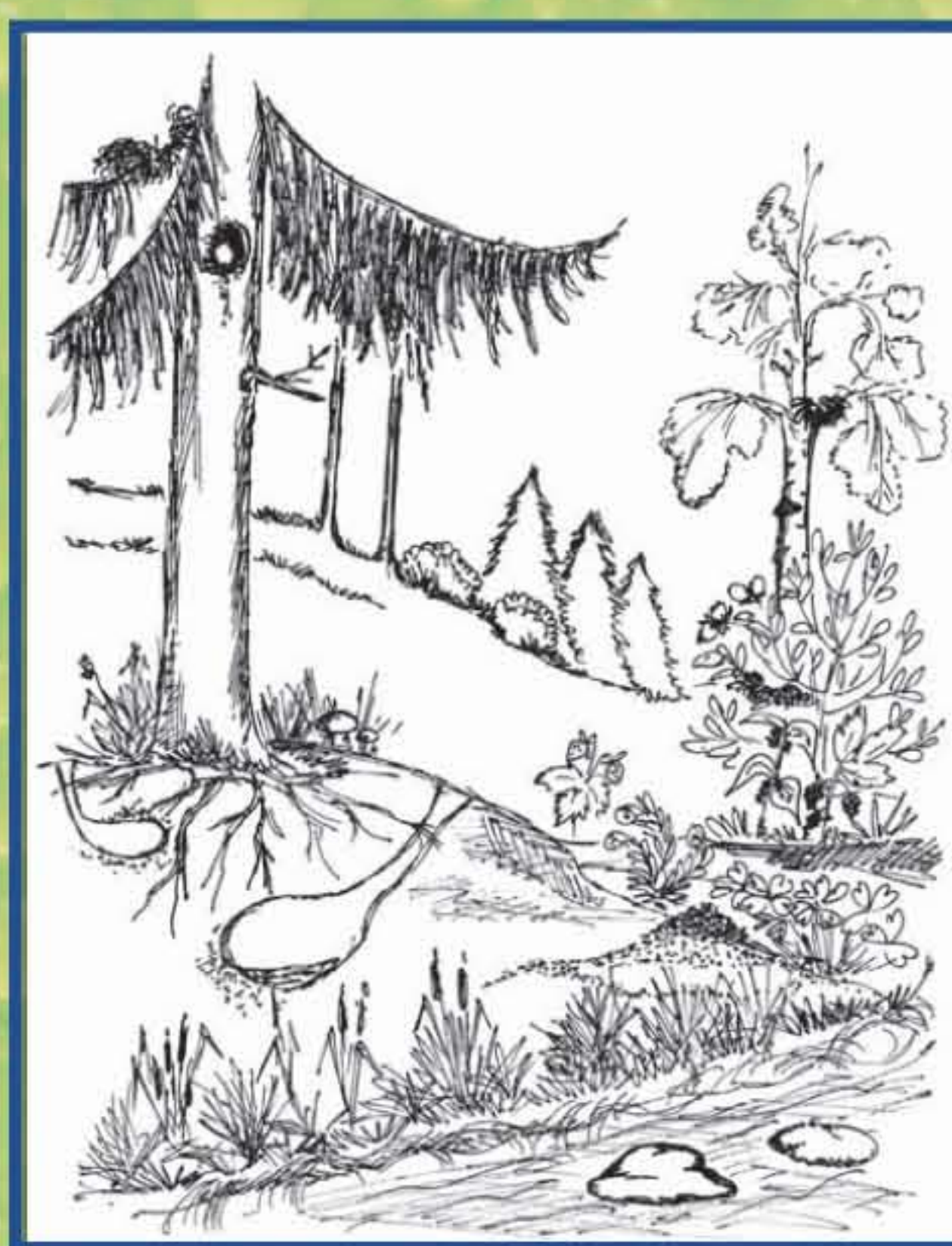


Zaječí hřiště

Zajíčci a další lesní kamarádi tady na zaječím hřišti nejen cvičí, ale i odpočívají. Postav tady pro ně z přírodnin (mechu, klacíků, šišek, trávy, kamínků apod.) **postýlku, stříšku, pelíšek či domeček**.

Lesní porost členíme na „**lesní patra**“. Každé patro je zdrojem potravy a zároveň úkrytem pro různé druhy živočichů.

Našli jste v obrázku lesních pater úkryt pro všechna zvířátka?



Zacvič si na hřišti, kde se rádi honí i neposední zajíčci. Přelez, přeskoč, podlez, přejdi kládu nad propastí a pohoupej se na ní. Projdi se mezi pařezy, vylez na ně, přeskákej je. Hoď si šišku. Vyzkoušej si, jak se bydlí v chaloupce z větvi.



Až si zacvičíš, vydýchej se a pomalu se vydej hledat zdejší lesní bytosti – **Vilu Klokočenku a Babu Rečkovici**. Na paloučku u vily si zatančí mezi mladými stromčky a lesními bylinami. Našlapuj tiše a jemně jako lesní vily. Ptáčci ti budou k tanci zpívat ty nejlibější melodie lesa. Poté se vydej na odvážnou **cestu za Babou Rečkovici**. Prohlédni si ji pěkně zblízka a zjisti, co drží v ruce.



Město
Bakov nad Jizerou



www.bakovnj.cz
www.vakmb.cz

www.lesy-cr.cz
www.nature.cz