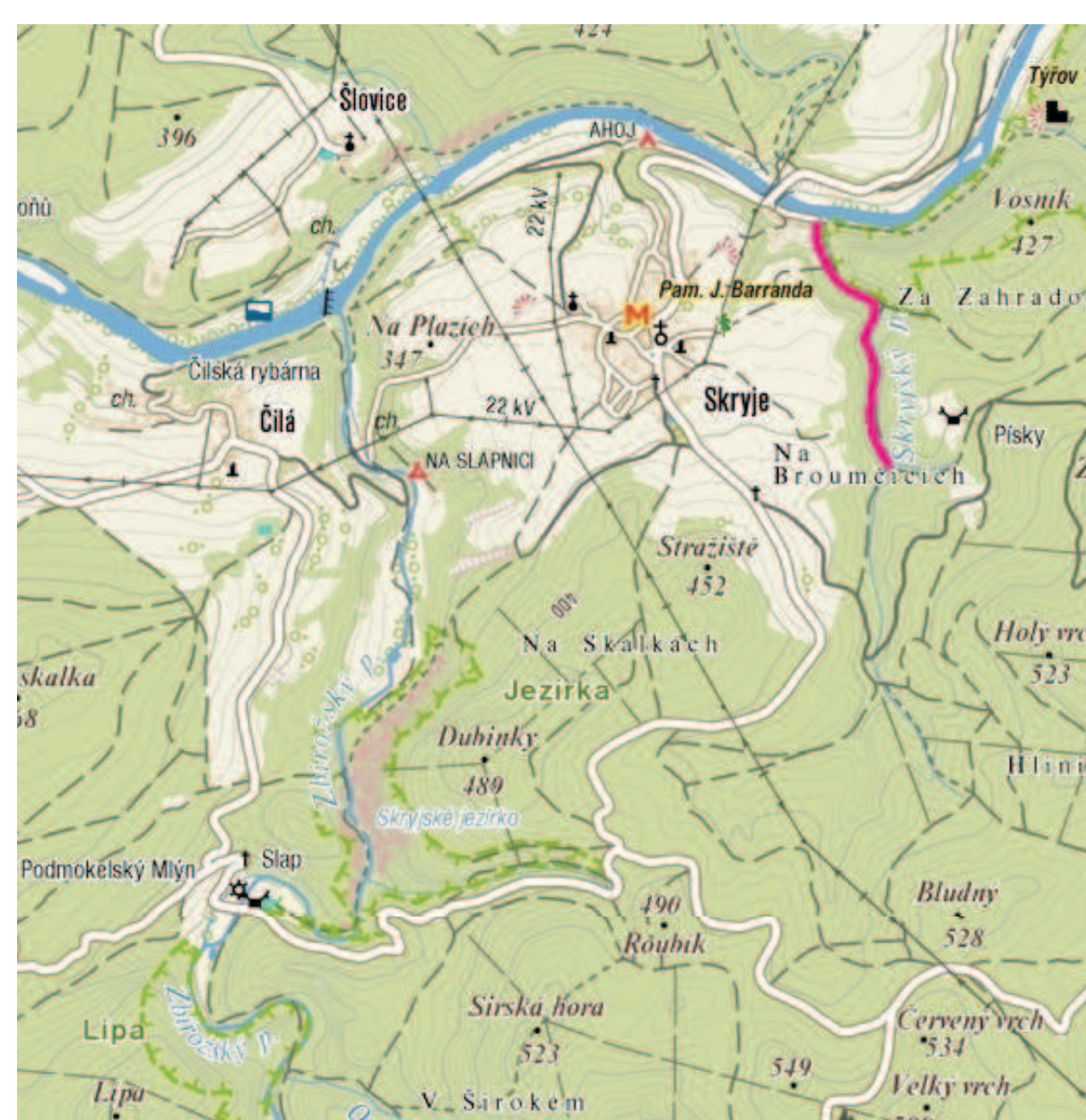




Skryje od jihu



lidová architektura



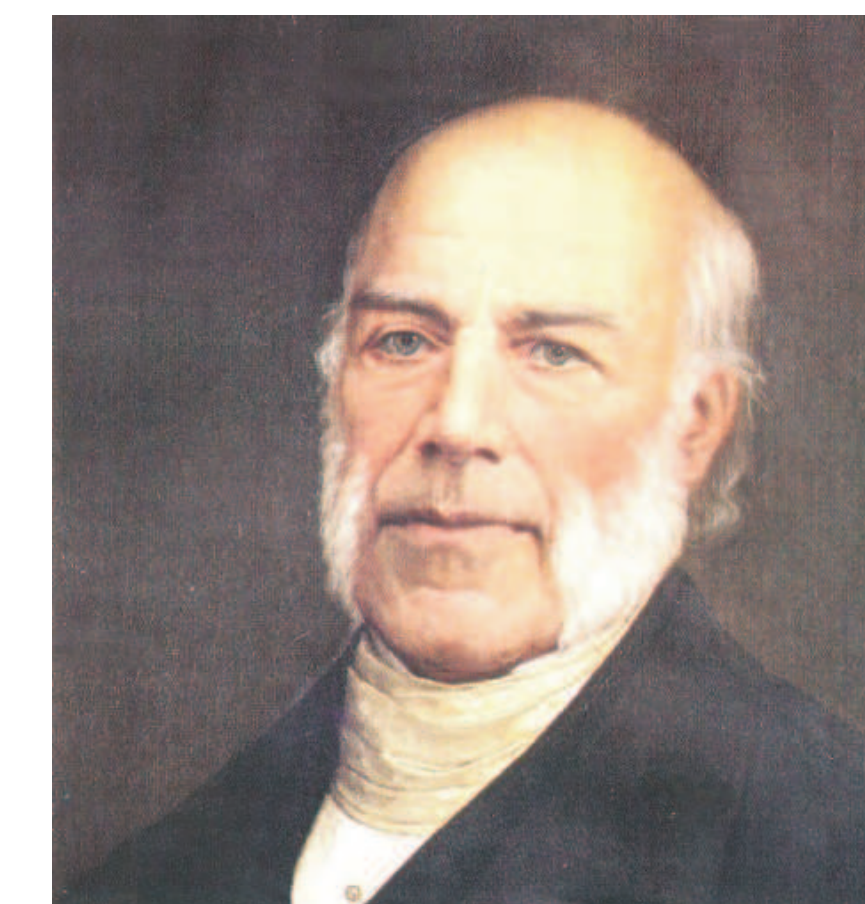
Naučná stezka Skryjský luh

Vítejte na naučné stezce, kterou pro vás v délce asi 2 km připravila Lesní správa Křivoklát, Lesy České republiky s.p. ve spolupráci s Obecním úřadem Skryje. Trasa vede převážně po lesní cestě podél Skryjského potoka a seznámíte se na ní s přírodními zajímavostmi a historií okolí.

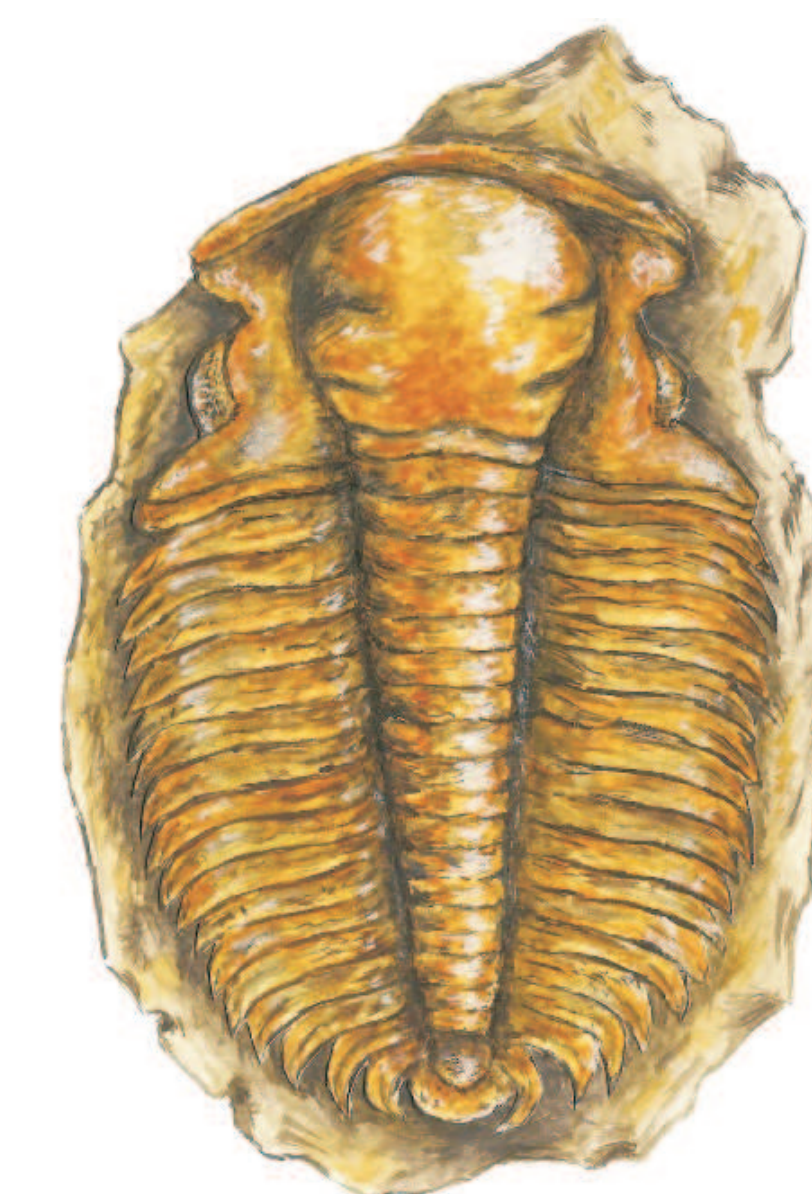
Stezka začíná u mostu přes řeku Berounku pod příkrou strání se sutí zelenošedých břidlic, vzniklých asi před 520 miliony lety usazováním ve staroprvohorním moři. V těchto horninách se hojně vyskytují okrově zabarvené části zkamenělých schránek **trilobitů** a dalších živočichů žijících v kambrickém moři. Jedná se o světově známou paleontologickou lokalitu v **Luhu**. Podobných je v okolí Skryjí několik. Naleziště trilobitů a malebnou vesničku Skryje proslavil francouzský vědec **Joachim Barrande** (1799 – 1883). Ten zde objevil v roce 1833 při projektování a vyměřování koněspřežné železnice, která měla vést z Lán do Radnic u Plzně, velké množství zkamenělin. Jejich sběru a studiu se potom věnoval po celý zbytek svého života. Výsledky svých výzkumů zpracoval ve velkolepém díle o 22 svazcích a 6 000 stranách.

Obec **Skryje** nezapře svoji souvislost s trilobity. Má ho ve svém znaku a jeden druh byl dokonce po nich vědecky latinsky pojmenován *Skreiaspis spinosa*. První doložená zpráva o Skryjích pochází z roku 1229, kdy byly v majetku řádu benediktinů. V dalších letech byla ves v držení majitelů z řad nižší šlechty. V 15. století zde stávala zemanská tvrz. Od poloviny 15. století až do 17. století patřila hradu Týřovu. V roce 1601 se Skryje staly součástí křivoklátského panství. Za třicetileté války obec skoro zanikla, neboť obyvatelé se museli často skrývat před vojsky v okolních lesích. Dnes jsou Skryje známé především jako turistické letovisko. Ve Skryjích můžete navštívit Památník Joachima Barranda s bohatou expozicí místních zkamenělin. Jeho součástí je muzeum věnované životu na venkově na přelomu 19. a 20. století. Za podívání stojí vesnická památková zóna s roubenými chalupami a pomník J. Barranda.

V blízkém okolí doporučujeme k návštěvě skalní úžlabinu na Zbýřském potoce v přírodní rezervaci Jezírka nebo nedalekou zříceninu hradu Týřova.



Joachim Barrande
(1799 - 1883)



trilobit
Hydrocephalus carens

