



## Vážení čtenáři,

Lesy České republiky letos slaví 25. narozeniny. V životě lidském to je mládí, ale v životě firmy již úctyhodná historie. Vznik Lesů ČR nebyl ani zdaleka samozřejmostí. Zejména proto, že vznikaly v politicky turbulentním prostředí, v době zásadních ekonomických reforem, které byly postaveny na maximální privatizaci státního majetku a rozvoji privátního podnikání. Vrcholní politici si před kamerami potřásali rukou s vrcholnými představiteli podnikatelské a bankovní sféry a pojem „státní vlastnictví“ byl téměř neslušným výrazem. A teď si představme, že do této atmosféry přišla skupinka lidí, kteří přesvědčovali politiky i veřejnost, že budou dobře hospodařit na státním majetku. Nemohu zapomenout na výrok jednoho vysoce postaveného politika, který řekl, že pokud každý strom v lese nebude někomu patřit, nebude v lesích pořádek.

Přesto se podařilo nemožné, a to přesvědčit politiky i veřejnost, že státní vlastnictví má v tržní ekonomice svoje místo. Pětadvacetiletá historie Lesů ČR to jednoznačně potvrdila. Mnoho bank z počátku devadesátých let skončilo v mnohamiliardových ztrátách a mnoho tenkrát opěvovaných firem zmizelo v bankrotech. Lesy ČR jsou od svého vzniku v roce 1992 přínosem pro společnost, ať už svým hospodářským efektem, nebo nabídkou celé řady mimoprodukčních funkcí, které občané stále více využívají. I ony musely čelit složité době, avšak nyní mají nakročeno k dalšímu rozvoji i prosperitě. Přejme jim tedy do dalších let úspěch a hlavně kvalifikovaný přístup ze strany politické sféry. Pak budou Lesy ČR nejen státním majetkem s vysokou hodnotou, ale bohatstvím celé společnosti.

**Doc. Ing. Jiří Oliva, Ph.D.**  
první ředitel Lesů ČR

## Státní lesy slaví 25 let

Lesy ČR spravují 45 procent všech lesů v ČR.

Státní podnik Lesy České republiky letos slaví 25 let od svého vzniku. Současnou podobu získal v roce 1992, kdy na něj přešlo hospodaření s lesy v majetku státu z tehdejších závodů státních lesů.

Místo desítek samostatných podniků vznikla jedna instituce, která spravuje 45 procent všech lesů v Česku. Kromě generálního ředitelství v Hradci Králové má 12 krajských ředitelství, čtyři samostatné lesní závody, semenářský závod a sedm správ toků.

Lesy ČR zcela změnily systém státního hospodaření v lesích. Místo komplexních prací nastavily koncepci obchodních vztahů s partnery, kteří konkrétní práce realizují.

Pěstební práce státní podnik poptává ve veřejných zakázkách. Partneři se starají o zalesňování, péči o porosty, ochranu proti zvěři nebo prořezávky. Revírníci určují, co a v jaké míře je třeba udělat. Podobný systém je nastavený i při těžbě dřeva. Zde však veřejné soutěže zahrnují také odkup vytěžené dřevní hmoty.



Ředitelství Lesů ČR v Hradci Králové bude mít nové sídlo. Společnost v sousedství postaví energeticky úspornou dřevostavbu, kam se administrativní centrum přesune.

Foto: Chybik + Kristof Associated Architects



## Příměstské lesy na Ostravsku

Ke změně hospodaření bez nároků na kompenzace se v části lesů na Ostravsku rozhodl státní podnik Lesy České republiky.

Jde o region, který patří k nejhustěji obydleným územím České republiky a kde lidé vnímají lesy jako poslední oázy přírody.

„S vybranými samosprávami jsme podepsali smlouvy, v nichž deklarujeme změnu hospodaření s ohledem na příměstská specifika regionu,“ potvr-

dil lesní správce Lesů ČR na Ostravsku Jan Honsa.

Oproti původním plánům tak dojde ke snížení těžby. To s sebou většinou nese povinnost vyplácet vlastníkům lesů náhrady za omezení hospodaření. Lesy ČR však tyto nároky uplatňovat nebudou.

**Nebezpečné přestálé stromy**  
I nadále ovšem zůstávají místa, na kterých je těžba z bezpečnostních důvodů nutná.

Přestálé stromy by totiž mohly spadnout a ohrozit návštěvníky lesů nebo majitele sousedních pozemků. Jde třeba o lokalitu Trinec-Sosna, kde je přestálý porost ve věku 144 let, který svým pádem ohrožuje přilehlou mateřskou školu.

Namísto běžné mýtní těžby má po změně hospodaření jít o mírnější zásahy.

# Lesní hospodářství dostalo dnešní podobu za Marie Terezie

Střední Evropa kdysi bývala krajinou lesů.

Před staletími pokrývaly hluboké houštiny většinu našeho území. Postupem času však lesní porosty začaly v Evropě ubývat, lesy ustupovaly rozvoji zemědělství a stále se zvyšující spotřebě dřeva, které je odedávna zdrojem tepla, základní stavební surovinou i nejdůležitějším materiálem na výrobu předmětů denní potřeby.

Divoké drancování za sebou zanechalo zpusťšené zbytky kdysi mohutných porostů. Zastavila ho až Marie Terezie, která dala lesnímu hospodářství pravidla, jež v obměněné podobě platí dodnes. Panovnice vydala v letech 1754 a 1756 tři lesní řády, které vlastníkům lesů uložily povinnosti a omezení, jež vedly k rozumnému hospodaření s lesy. Vůbec poprvé také došlo k soupisu všech lesů v monarchii.



Foto: Fotoarchiv, Národní zemědělské muzeum, s.p.o.

## Během století byl lesů dvojnásobek

Podle tereziánského katastru bylo v polovině 18. století na našem území 1,12 milionu hektarů lesů. Díky novým pravidlům museli lesníci za každý pokácený strom vysadit nové semenáčky a omezilo se také použití dřeva ke stavebním účelům.

Vyžádaly si to do té doby četné požáry dřevěných stavení. Právě v této době má své kořeny stavba cihlových či kamenných domů, které dnes tvoří drtivou většinu staveb v Česku.

Nová nařízení však způsobila, že majitelé lesů začali ve velkém vysazovat monokultury, které rychle rostly a přinášely kvalitní a objemné výnosy. Šlo hlavně o smrk a borovici. Díky řádům Marie Terezie se rozloha lesa za sto let rozšířila na dvojnásobek. Pomohl tomu také rozvoj průmyslu, který začal jako palivo využívat uhlí namísto dřeva.

V roce 1852 vešel v platnost další císařský patent, který s několika dodatky platil až do vydání lesního zákona v roce 1960. Zakázal

odnímání lesní půdy bez úředního povolení, pastvu ve zmlazovacích porostech a ustanovil také povinnost zalesnit holiny do pěti let od těžby. Zákon se také zabýval ochranou před škůdci, prevencí lesních požárů nebo plavením dřeva. V té době si také



Foto: Fotoarchiv, Národní zemědělské muzeum, s.p.o.

první majitelé lesů začali uvědomovat nevýhody monokultur, hlavně jejich náchylnost k větru, sněhu a škůdcům. Opatření se však do praxe dostávala jen pomalu. Po vzniku Československé republiky někdejší císařský patent doplnily dva lesní zákony, které postupně upravily povinnost hospodařit ve všech lesích nad 50 hektarů podle lesních hospodářských plánů a zakázaly mýtní těžbu ve vysokých lesích dřívě, než porosty dosáhnou věku 60 let. Takzvané

doby obmýty se pak upravily i v padesátých letech, kdy soukromé lesy v několika vlnách znárodnila komunistická vláda. Právě po druhé světové válce došlo ke skokovému nárůstu rozlohy lesů v Československu. Mohlo za to především vysídlení sudetských Němců a následné zalesňování pohraničí.

## Monokultury ubývají od 60. let

První komplexní lesní zákon vznikl v Československu teprve v roce 1960 a přinesl mimo jiné omezení velikosti holosečí nebo nové postupy směřující k přeměně jehličnatých lesů na lesy smíšené.

Další předpisy následovaly v sedmdesátých letech a naposledy v roce 1995. Lesní zákon obsahuje například pravidla pro ochranu lesních pozemků, lesní plánování či právo veřejnosti vstupovat na vlastní nebezpečí do lesa a sbírat na zemi ležící kletší a lesní plody. Obsahuje však i seznam v lese zakázaných činností. V evropském kontextu patří český lesní zákon k nejpřísnějším. I díky tomu u nás v posledních letech rozloha lesů stoupá a přibývá i podíl smíšených porostů. Každoročně v Česku přibudou asi 2 tisíce hektarů lesa. Na konci roku 2016 statistici evidovali 2,67 milionu hektarů lesa, což je 33,9 procenta rozlohy České republiky.

## V Česku roste podíl listnáčů na úkor smrku

Podle Ústavu pro hospodářskou úpravu lesů se rozloha smrkových porostů za posledních patnáct let snížila o 81,5 tisíce hektarů. Zatímco na přelomu tisíciletí zaujímal smrk ztepilý 54,1 procenta celkové plochy lesů, na konci roku 2015 to bylo už jen 50,6 procenta. Důvodem je snaha lesníků o větší druhovou skladbu, která má zajistit vyšší odolnost porostů proti extrémnímu počasí i škůdcům.

V Česku proto roste podíl listnáčů, především buku. Jeho rozloha od roku 2000 stoupla více než o třetinu a zaujímá 8,2 procenta celkové plochy lesů.

„Skladba lesů v Česku se výrazným způsobem mění. Nejde to však tak rychle, řádově o procenta, protože se obměňuje vždy jen určitá část

lesa a plochy je hodně. Roste podíl buku, dubu a také jedle. Ve větší míře než dřívě se vysazuje i lípa nebo javor,“ říká specialista Lesů ČR pro lesní hospodářství Josef Svoboda.

Nový přístup k pěstování lesů se v Česku začal prosazovat před 25 lety. Dnes se tak již nezakládají stejnověkové nesmíšené porosty, ale jde se cestou smíšených strukturovaných lesů. Vznikají tak jednotlivá lesní patra, kde starší stromy poskytují ochranu mladým stromkům.

„Pestrost a různorodost vede k tomu, že jednotlivé druhy na sebe vážou jiné druhy a tím zvyšujeme celkovou rozmanitost v rostlinné i živočišné říši, houbách či lišejnících. To je velká změna,“ upozorňuje.

V letošním roce plánují Lesy ČR

vysadit téměř 45 milionů sazenic lesních dřevin, z toho polovina připadá právě na listnáče. Většinu zasadili lesníci v dubnu, podzimní práce jsou v plánu od září do půlky listopadu.

„Navíc zvyšujeme podíl přirozené obnovy lesa, což znamená, že nevytváříme tolik holých ploch po těžbě, které se následně zalesňovaly. Les prosvětlujeme, aby se stromy samy vysemenily, a tedy přirozeně obnovily,“ popisuje výrobně-technický ředitel Lesů ČR Václav Lidický.

Podíl listnatých stromů v Česku by měl růst i nadále. Podle doporučení vědců by měl ze současných 26 procent stoupnout na 35,6 procenta, a to především výsadbou buku.



# „Přestárlé stromy musejí pryč“

Lesní správa v Ostravě letos plánuje rozsáhlá opatření v přestárlých porostech na Ostravsku. Některé mají přes 140 let, v dalších jsou stromy ve špatném stavu. I když je část obyvatel proti kácení, podle lesního správce Jana Honsy již nelze práce dál odkládat, protože nemocné stromy by mohly ohrozit návštěvníky lesů.

## Čím jsou lesy na Ostravsku specifické?

Porosty, na nichž hospodáří Lesní správa Ostrava, jsou tvořeny především menšími komplexy lesa rozmístěnými mezi plochami obcí a měst. Je tu jedna z nejhustších koncentrací osídlení v Česku. Sílí proto tlaky na rekreační funkci lesa, ale také požadavky investorů umísťovat nové stavby v jeho bezprostřední blízkosti.

Naše správa je výjimečná zejména množstvím lokalit ovlivněných důlní činností a dlouhodobým zatížením znečištěným ovzduším. Od konce kůrovcové kalamity se snažíme uplatňovat citlivý přístup k pěstování stávajících porostů. V současnosti je třeba upravit způsob hospodaření tak, aby byl zajištěn kompromis mezi ekonomickým, environmentálním a sociálním pilířem, a přitom dodrženy všechny zásady trvale udržitelného hospodaření.



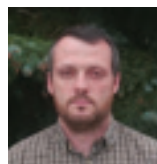
## V jakém stavu nyní tyto lesy jsou?

Na mnoha místech rostou v těsné blízkosti okrajů zahrad či budov porosty, které stářím přesahují i 140 let. Přibližně před 50 lety zde započala přeměna smrkových monokultur, jež v důsledku dlouhodobě působících stresových faktorů kalamitně odumíraly. Už tehdy platilo, že vlastník lesa musí do dvou let vykácené stanoviště zalesnit vhodnými dřevinami. V současné době již zde druhově převažují listnaté dřeviny.

## Teď se plánuje kácení, podle čeho postupujete?

U lesů, v nichž se lesnický hospodař, po čase dojde k potřebě provést obnovu porostu. Tato doba se odvíjí od druhu dřeviny a stanoviště. Stále totiž platí, že les kromě plnění mnoha jiných funkcí obhospodařujeme také z důvodu produkce a následného využití dřevní hmoty, která je jako obnovitelná surovina nenahraditelná. Základní práva, ale i povinnosti vlastníka stanovuje zákon o lesích. Všechny lesní majetky musejí mít zpracovány hospodářské osnovy nebo hospodářské plány, které schvaluje orgán státní správy lesů, a vyjadřuje se k nim celá řada organizací. Plány se zpracovávají na deset let a závazně stanovují maximální celkovou výši těžeb, minimální podíl melioračních a zpevňujících

„V mnoha případech lze zcela upustit od plánovaných mýtních těžeb a porosty nechat tzv. bez zásahu.“



Jan Honsa  
lesní správce LS Ostrava

dřevin při obnově porostu a ve státních lesích minimální plošný rozsah výchovných zásahů v porostech do 40 let. To znamená, že nemůžeme vytěžit, kolik nás napadne.

## Proti těžbě se na Ostravsku zvedl velký odpor, upravili jste nějak svou strategii?

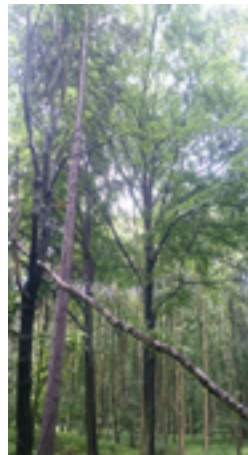
Pro lesní hospodářský plán na období 2018–2027 jsme obcím navrhli dohodu o způsobu užívání vybraných lokalit, kde se u lesních porostů kladou vyšší nároky na plnění mimoprodukčních funkcí, zejména funkce hygienické či rekreační. V mnoha případech lze zcela upustit od plánovaných mýtních těžeb a porosty nechat tzv. bez zásahu, s výjimkou těžeb nahodilých. Pokud budou vybrané obce se záměrem souhlasit a dohoda bude podepsána, lze se do budoucna vyhnout mnoha názorovým střetům.

## Co znamená nahodilá těžba?

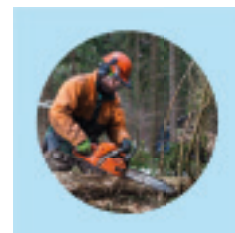
Jde o přednostní zpracování zlomených, vyvrácených či jinak poškozených stromů, včetně stromů napadených škůdci, např. podkorním hmyzem. Vzhledem k volnému vstupu do lesa, byť na vlastní nebezpečí, je třeba si připustit i možné riziko pádu stromu či větve u takto poškozených či přestárlých jedinců. Staré porosty jsou již ve většině případů napadeny hnilobou, jež není na první pohled zřejmá.

## Budete pokácené stromy nahrazovat novými sazenicemi?

Dlouhodobou snahou Lesní správy Ostrava je zvyšování podílu přirozené obnovy těchto porostů namísto umělé výsadby. Toto opatření je realizováno např. odkacováním úzkých pruhů porostu, které uvolňují prostor nově nastupující generaci. Mladé stromky samovolně vzejdou ze semen starých plodících stromů v dané lokalitě, jsou zvyklé na místní podmínky a odpadají manipulace s nimi, takže celý proces je i výrazně levnější než umělá obnova. Její využití je však nutné všude tam, kde nelze s přirozeným zmlazením počítat do doby stanovené zákonem, která činí dva roky od vzniku holiny.

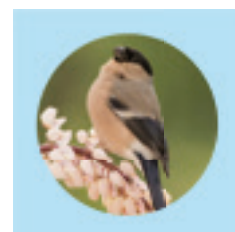


## Krátce



Více než polovina loni vytěženého dříví pochází z kalamit

Lesy ČR v loňském roce vytěžily 8,1 milionu metrů krychlových dřeva. Více než polovinu představovalo kalamitní dříví, které je na trhu prodejné za výrazně nižší cenu. Přesto podnik vygeneroval zisk 4,98 miliardy korun před zdaněním a odvedl do státního rozpočtu 5,6 miliardy korun. Lesníci loni také investovali desítky milionů korun do likvidace černých skládek, protierozních opatření i obnovy drobných lesních objektů.



V Týništi ročně vyrobí až čtyři tisíce ptačích budek

Ptáci v lese pomáhají hubit hmyzí škůdce. Lesníci tam proto spolu s ornitology každoročně umísťují ptačí budky, které vyrábí Semenařský závod v Týništi nad Orlicí. Do lesů putuje necelá polovina tamní produkce, o zbytek mají zájem obce, školy i veřejnost.

## Lesy ČR podporují stovky projektů

Lesy České republiky každoročně podporují stovky projektů, spolků a veřejných akcí, které mají blízko k přírodě, venkovu či lesu.

Státní podnik tak každoročně vrací do společnosti miliony korun. Je to vyjádření spoluodpovědnosti státního podniku za stav občanské společnosti. Finance jdou například na vzdělávání veřejnosti, nákup pomůcek do škol,

ochranu životního prostředí nebo na pořádání kulturních či charitativních akcí.

„Od roku 2014 například podporujeme TJ Šumperk částkou přibližně 25 až 40 tisíc korun na podporu akcí a rozvíjení talentů dětí a mládeže. Klub sportovního tance Jesenicka si mohl díky daru Lesů ČR pronajmout prostory na trénování a navýšit počet tréninkových hodin. To se projeví i na úspěších ta-

nečních párů,“ vyjmenovává některé projekty krajský ředitel Lesů ČR v Šumperku Tomáš Pospíšil. Tamní krajské ředitelství každoročně podporuje přes dvacet projektů.

Lidé mohou o podporu žádat na lesních závodech, krajských ředitelstvích či na generálním ředitelství Lesů ČR v Hradci Králové.

Projekty schvaluje nezávislá komise na základě transparentních pravidel.



TJ Šumperk – příprava závodního družstva na MČR ve slalomu a sjezdu na divoké vodě.

### Máte rádi les, ale i chytré telefony?

Nabízíme vám novou aktivitu, ve které si užijete obojí, a navíc ještě v soutěži můžete vyhrát zajímavou cenu, jako je např. stan za 10 tis. Kč a další outdoorové vybavení od společnosti Rockpoint v hodnotě 80 tis. Kč. Soutěžit mohou i kolektivy, jako např. školní třídy či skautské oddíly, které mohou vyhrát pobyt v jednom z objektů Lesů ČR.

Stačí si jen do svého iPhoneu nebo telefonu s Androidem nainstalovat bezplatnou mobilní aplikaci GEOFUN, zaregistrovat se a odehrát co nejvíce her v georegionu Soutěž s Lesy ČR. Hrajeme do **30. 11. 2017!**

Při hrách se pobavíte, protáhnete, ale také dozvíte něco nového z lesního života. Během her budete navíc plnit různé úkoly a podle úspěšnosti plnění získávat geonky na svoje geokonto a také lesní hodnosti. Průvodkyní vám bude moudrá sova Eva, která zná les jako málokdo.

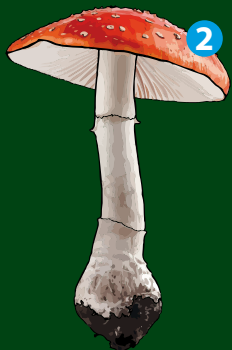


[www.geofun.cz/soutezlesy2017](http://www.geofun.cz/soutezlesy2017)

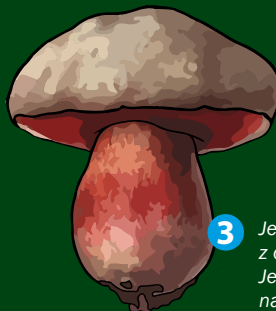
### Znáš názvy těchto hub?



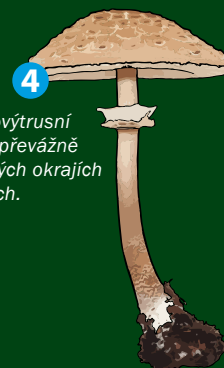
**1** Jedlá a velmi dobrá houba rošířena po téměř celé Evropě. Rourky po pomačkání zmodrají. Klobouk je za vlhka slizký.



**2** Patří k nejnámějším jedovatým houbám, avšak fatální otravy jsou vzácné. Nejčastěji roste v jehličnatých, převážně smrkových lesích, najdeme ji ale i ve smíšených a listnatých.



**3** Jedovatá houba z čeledi hřibovitých. Jedná se o největší hřib na území ČR.



**4** Jedlá a velmi chutná stopkovýtrusná houba. Roste převážně na prosvětlených okrajích lesa a mýtinách.

(1) hřib hnědý; (2) muchomůrka červená; (3) hřib seřan; (4) bedla vysoká

### V lese jako v domě

**Podkroví, vyšší stromové patro,** je vyhrazeno vysokým stromům. Jejich koruny tvoří střechu lesa, která chrání jeho obyvatele před horkem či chladem. Pozor, sleduje vás sojka.

**Ve třetím patře, nižším stromovém,** rostou nízké stromy do výšky 15 metrů a vyplňují volná místa pod korunami vysokých stromů. V dutinách kmenů často hnízdí ptáci. Schovává se zde kalous ušatý.

**Ve druhém patře, keřovém,** vládnu keře do výšky 5 metrů. Zde se ukrývá zvěř a ptáci si staví svá hnízda. Odtud zaslechnete zpívat kosa.

**První patro, bylinné,** nepřesahuje 1 metr. Byliny většinou raší brzy z jara, kdy jsou stromy ještě bez listů. V létě je zdobí motýli, jako např. babočka osiková.

**Přízemím lesa je mechové patro.** Mechy zdržují a posléze postupně uvolňují vodu. Pozorovat zde můžete mravence.

Lesním suterénem je **kořenové patro.** V podzemních chodbách vyrůstají mláďata, je zde uschována potrava. Jezevec si tu užívá zimního spánku.



# Práce v lese je cool! Dřevo je jedinečná surovina, z módy nevyšla už tisíce let

## Harvestory, traktory, lanovky, pily a další lesní technika

Škola se 160letou tradicí má na okraji podkrkonošského města vlastní polesí, ve kterém se studenti učí všem lesnickým profesím. Nechybí školka, dílny ani moderní zázemí se šesti simulátory těžebních strojů.

„Technologické vybavení je skvělé. Kluci si sáhnou na poslední výkřiky techniky,“ neskrývá nadšení pro svou profesi zástupce ředitele pro učební obory Jiří Franc.

Polesí má kolem tisíce hektarů a každý rok tu studenti vytěží kolem pěti tisíc kubiků dřeva.

Škola nabízí studijní programy jak na střední odborné škole v Trutnově, tak na učilišti v nedaleké Svobodě nad Úpou. Uchazeči si mohou vybrat z maturitních oborů lesnictví, ekologie a životní prostředí, mechanizace a služby nebo učňovský obor lesní mechanizátor. Právě ten je v posledních letech velmi populární. Akademie je jedinou školou v Česku a na Slovensku, která nabízí výuku operátorů těžebně dopravních strojů.

„Máme ještě učební jednoletý obor jako nástavbu po maturitě. Tam se studenti za rok vyučí na harvestory a moderní lesnickou techniku. Letos uvažujeme dokonce o tom, že bychom otevřeli dvě třídy, protože o obor je velký zájem. Jezdí sem absolventi z Trutnova, Písku, Hranic i ze Slovenska a Polska,“ vyjmenovává další lesnické školy zástupce ředitele Petr Kejklíček.



Česká lesnická akademie v Trutnově má vlastní polesí, kde se studenti učí všem lesnickým profesím.  
Foto: Jiří Franc / ČLA Trutnov

Pro studenty je jednoletý učební obor velkou výhodou, protože si rychle rozšíří kvalifikaci. Operátoři těžebních strojů jsou navíc na trhu vel-

mi žádaní. Firmy jim často nabídnou práci ještě předtím, než kurz dokončí.

Absolventi oboru ekologie a životního prostředí odcházejí většinou do

zoologických zahrad, Krkonošského národního parku nebo pokračují ve studiu. Studenti lesnictví míří nejčastěji do státních či soukromých lesů. I zde však platí, že řada absolventů zamíří zcela mimo obor.

„Je to sice práce spojená se zdravým prostředím, se surovinou, která je po tisíciletí pořád v módě, ale argumenty poctivé práce dnes nefungují. Už i žák druhého ročníku za mnou přišel, že jde dělat do fabriky,“ upozorňuje na riziko napjatého trhu práce Jiří Franc.

„Pořád se snažíme držet kvalitativní latku. Ne každý u nás školu do dělá. Ale když někomu nejde maturitní obor, může přestoupit na učiliště a obráceně,“ říká Petr Kejklíček.

## Sokolnictví i střílba

Škola má dva internáty, na nichž bydlí až tři čtvrtiny studentů. Střední škola v Trutnově jich má 250, učiliště ve Svobodě nad Úpou asi 120. Jenže právě internátní systém řadě dětí nevyhovuje. Nejsou zvyklé být daleko od rodiny. Mohou si však s sebou vzít třeba loveckého psa nebo dravce. Škola nabízí řadu volnočasových kroužků, které byste jinde nejspíš ne našli. Často je vedou sami studenti.

„Kroužek vábičů jelenů si kluci předávají z generace na generaci a furt jsou dobří. Sami si vedou i preparátorský nebo včelařský kroužek. Máme tu také trubače, sokolníky, myslivost a střílbu,“ dodává Kejklíček. V rámci studia tam mohou studenti získat zbrojní průkaz, řidičák, oprávnění pro práce s motorovou pilou nebo semenářský kurz.

## Anketa: Proč jste se hlásili na lesnickou školu?



Jaroslav Křížek

Mám rád přírodu, takže tato škola pro mě byla nejlepší volba. Nikdo z rodiny však v oboru nepracuje. Ve škole napůl vedu včelařský kroužek, máme tu čtyři včelstva. Jako malého mě k tomu přivedl děda. Vždy mě to bavilo, protože je to spjaté s přírodou.



Kateřina Marešová

Studoval tu můj táta, s nímž jsem jako malá chodila do lesa. Vztah k lesu mám asi od něj, vyrůstla jsem v hájovně, ale on mě přitom k ničemu nenutil. Školu jsem si vybrala sama, ale určitě byl hodně rád. Jsem členkou sokolnického kroužku, teď mám poštolku.



Jakub Beran

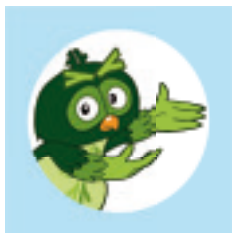
Tatka je myslivec a mamka prodává dříví, takže oba rodiče jsou v oboru. Mám rád les, přírodu a myslivost, proto jsem si školu vybral. Nejvíce se zajímám o lesní zvěř, věnuji se i vábičskému kroužku. Vábení jelenů se moc lesníků nevěnuje, u nás ve škole je nás jen pět.



David Zimkund

Táta byl odborník a teď dělá šéfa myslivosti u vojenských lesů v Mimoně. Je absolventem zdejší školy, a když nastoupil jako hajný, začalo mě to bavit stejně jako jeho. Raději než lesník bych ale chtěl být myslivec z povolání. Ve škole chodím do trubačského kroužku.

## Navštivte



### Den s Lesy ČR

9. Podrážnice
  9. Švagrov
  9. Sopotnice
  10. 9. Hrad Helfenburk
  16. 9. Albrechtice
- Více tipů na [lesy.cz](http://lesy.cz)



### Výstava Les pramenů

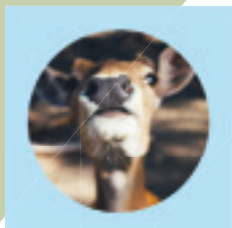
Příběhy lesů nabízí výjimečné zážitky, poznání i hru. Nechte si vyprávět příběhy z hlubin hlubokých lesů...

Společně s Národním zemědělským muzeem vás srdečně zveme na lovecký zámek Ohrada v Hluboké nad Vltavou. Více inf. na [nzm.cz](http://nzm.cz)



### RecykLES aneb příběhy lesních světů

Společně zastavíme čas a podíváme se k jádru a základům všech lesů v Národním zemědělském muzeu Praha v projektu „recykLES“. Více informací na [nzm.cz](http://nzm.cz)



### Sledujte zvířata živě

Záchraná stanice Pasíčka: on-line vysílání na [pasicka.cz](http://pasicka.cz)

Jelení obora Žleby: on-line vysílání na [zoocam.info](http://zoocam.info)

# Přiženil jsem se ke značkařům

## Značit začal po svatbě

Je neděle, svítí slunce a teploměr ukazuje něco málo přes dvacet. Ideální počasí na obnovu turistického značení. Značkař Klubu českých turistů Josef Simon právě vyráží po zelené značce od mostu přes Labe v Josefově na Náchodsku.

„Každý rok se obnovuje třetina značek. U nás v kraji děláme jeden rok červené, druhý modré a třetí zelené a žluté,“ vysvětluje muž s prošeďivými vlasy.

Tentokrát vyrazil výjimečně sám, jindy se však vydává značit s manželkou. Do terénu by totiž správně měla vyrážet dvoučlenná skupina pro případ, že by se jednomu něco stalo. Kilometr mají v běžném terénu asi za hodinu.

„U nás je to tak, že já jdu první, prořezávám větve zakrývající značky a obnovuji bílou barvu. Za mnou jde manželka, která dělá střední pruh a ohraničuje bílou, aby byla hezká. Ona říká, že z těch mých čmáranců, které maluji, dělá hezké značky,“ směje se Josef Simon ze štaflí u rozcestníku.

Na trasu se už vydává jen s vyfasovanou bedýnkou, v níž má malé kelímky s barvami a několik štětců. S sebou nosívá i škrabák na kůru, ocelový kartáč na čištění starých značek, pilku a zahradní nůžky.

„Značky se kreslí ručně. Nesmíte si nanést hodně barvy, jinak by takzvaně brečely. To by profesní čest neměla žádnému značkaři dovolit,“ říká Simon.

## Světové značení

Turistické značení maluje už 36 let. Začal po svatbě, když zjistil, že se přiženil do značkařské rodiny. „Chtěl jsem si u tchána udělat oko,“ přiznává po letech.

Do terénu vyráží asi šestkrát ročně a projde zhruba 26 kilometrů tras, což je celorepublikový průměr. V celém Česku je kolem 2 tisíc značkařů, kteří pečují o 42 tisíc kilometrů turistických tras. O tom, že je české značení nejlepší na světě, Josef Simon nepochybuje.

„Je to tým, že se nepřetržitě značí 120 let a stále se zdokonaluje metodika. Značky jsou zhruba po 80 metrech, když není kam zabočit, stačí udělat takzvanou útěchovou značku, aby byl turista ubezpečen, že nesešel z cesty. Ta se dělá ve vzdálenosti 300 metrů,“ dodává.



Značkař Klubu českých turistů Josef Simon. Foto: Lesy ČR

## Vydejte se Čistou přírodou

Připravovaný projekt Čistou přírodou nabídne tipy na výlety po nejkrásnějších turistických trasách v celé České republice. Na pečlivě vybraných trasách bude umístěno značení s informacemi, kde se nachází nejbližší nádoby na tříděný odpad. Cílem je, aby odpady nekončily pohozené, ale roztríděné v kontejnerech. Tak mají možnost projít recyklací a vrátit se v podobě nových užitečných výrobků. O výběr tras a připomenutí potřeby třídění se postará infotainmentový portál [samosebou.cz](http://samosebou.cz), který aktivně podporuje třídění odpadu.



## Lesnické parky jsou šetrné k přírodě i lidem

Příklad trvale udržitelného hospodaření v lesích, kde se kloubí ekonomika, ekologie i sociální rozměr. Takový je smysl lesnických parků, jejichž počet v Česku pomalu roste. Myšlenka dokázala před sedmi lety sjednotit celou lesnickou veřejnost, oborové instituce i řadu osobností.

Dnes jsou u nás tři parky – Křivoklátsko, Bezděz a Masarykův les Křtiny. Přibýt by k nim měly také lesy na pravém břehu Brněnské přehrady, na nichž hospodaří státní podnik Lesy ČR a které často vyhledávají běžci, cyklisté, turisté, rodiny s dětmi i školní třídy.

„Lesy u Brněnské přehrady jsou ideální lokalitou pro tento záměr. Lesnický park by vznikl na stejném úze-

mi jako přírodní park Podkomorské lesy,“ říká brněnský krajský ředitel Lesů ČR Dalibor Šafařík.

Lesnické parky nestojí jen na pozemcích státních lesů. Na jejich kon-

cepci se shodli různí vlastníci pozemků v daných lokalitách – soukromníci, obce či univerzity. Důležitým prvkem je totiž přispět k výměně informací o způsobech hospodaření v lesích.



Údolí Berounky v Lesnickém parku Křivoklátsko.

Foto: Lesy ČR

# Lesníci pečují o tisíce potoků

## Důležité je zachovat vodu v krajině

Celkem 200 milionů korun chtějí v letošním roce Lesy České republiky investovat do vodohospodářských projektů. Státní podnik je největším správcem drobných vodních toků v Česku.



Stará se o více než 38 tisíc kilometrů říček, potoků a bystřin, ale i o téměř tisícovku malých vodních nádrží, rybníků nebo tůní. Nejde jen o vodní toky v lesích, ale také

o potoky či říčky na polích a v obcích.

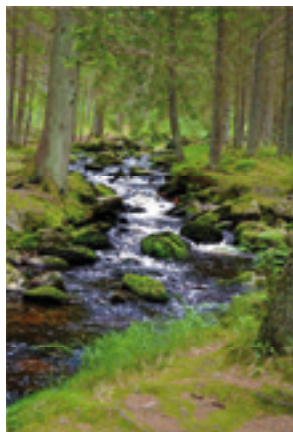
Ve správě Lesů ČR je téměř polovina všech drobných vodních toků v zemi.

Vodohospodáři Lesů ČR v letošním roce plánují 190 staveb. Jde hlavně o úpravy koryt potoků a bystřin, ale také o protipovodňová opatření nebo úpravy zabraňující erozi půdy. V loňském roce podnik investoval 120 milionů korun a dokončil 82 staveb, revitalizoval například zavlažovací a odvodňovací kanály v areálu kladubského hřebčína na Pardubicku a postavil také informační tabule, lavičky či altány pro veřejnost.

Státní podnik letos například upraví dvoukilometrový úsek Ondřejovického potoka ve Zlatých horách na Jese-

nícku. V plánu je také odbahnění a oprava přelivů na vodní nádrži Sedlinka v Opavě za 11,6 milionu.

„Dalších 8,7 milionu korun by měla stát úprava 1,5 kilometru toku Lomné v Trojanevčích na Novojičínsku, kde dojde k obnově příčných objektů a stabilizaci dna. Také Trutovský potok v nedalekém Frenštátě pod Radhoštěm čeká na 600 metrech úprava za 5,7 milionu korun, která stabilizuje a sníží erozi koryta toku,“ uvedla mluvčí Lesů ČR Eva Jouklová.



## Na správu toků jde půl miliardy

Správa drobných vodních toků přešla na Lesy ČR a státní podniky Povodí v roce 2011 při transformaci Zemědělské vodohospodářské správy. Ve státních lesích ji zajišťuje sedm oblastních správ toků.

Kromě investic vynakládají Lesy ČR prostředky také na údržbu a drobné opravy vodních toků. V roce 2015 přišly na 350 milionů korun. Celkem tak podnik na správu toků ročně vynakládá okolo půl miliardy korun.



Úprava retenční nádrže Horky na Čeložnickém potoce na Kyjovsku.

Foto: Lesy ČR

# Státní lesy vykupují pozemky od soukromníků

Společnost Lesy ČR se rozhodla nabídnout odkup lesů těm, kteří je zdědili, restituovali nebo se o ně již nemohou či nechťejí nadále starat.

Výkupy pozemků mají vést k ucelení majetků a optimalizaci hranic státních lesů. Podnik vykupuje především pozemky o výměře nad tři hektary. O menší plochy má zájem, pokud přímo navazují na státní lesy.

„Na rozdíl od jiných subjektů mají Lesy ČR zájem i o nákupy mladších porostů. Cílem dlouhodobého procesu nákupů a scelování státních lesů je sjednocení a zlepšení stavu lesů v zemi, zachování jejich půdoochranných, vodohospodářských a rekreačních funkcí a zvýšení ekologické stability krajiny,“ vysvětluje

výrobně-technický ředitel Lesů ČR Václav Lidický.

## Les bude v dobrých rukách

Podnik vykupuje pozemky napříč celou republikou a nepreferuje žádnou lokalitu. Nemá ani stanovený žádný maximální limit, kolik půdy může ročně nakoupit.

V ideálním případě chce dosáhnout stavu před restitucemi, kdy obhospodařoval zhruba polovinu lesů v Česku.

„Kromě záruky platby získá původní vlastník také jistotu, že les nepadne do rukou subjektů, jejichž cílem může být pouze dosažení okamžitého zisku a krátkodobé ná-

vratnosti investovaných prostředků. Vlastnictví státním podnikem zaručuje, že nadále půjde o pěstování lesa podle zásad trvale udržitelného hospodaření,“ dodává Lidický.

Vlastníci lesních pozemků se mohou se svou nabídkou obrátit přímo na konkrétní lesní správy v jejich lokalitě nebo mohou využít univerzální e-mail [lesycr@lesycr.cz](mailto:lesycr@lesycr.cz).

Jsme tu pro vás



## Sportujte



Seriál sedmi závodů láká na trasy na měkkém povrchu a čerstvém vzduchu. Zavede vás do unikátních lokalit České republiky.

### Bílá, Moravskoslezský kraj

Nechat se vyvézt lanovkou na vrchol sjezdovky a až pak se rozběhnout? To zažijete pouze na závodech Běhej lesy Bílá v srdci Beskyd.

**TERMÍN:** sobota 12. 8. 2017

**MÍSTO:** pod lanovkou skiareálu

**POVRCH:** nebezpečné cesty, kamenné seběhy

**TRASY:** 11 km, 19 km

### Bedřichov, Liberecký kraj

Vyrazte z lyžařského stadionu v Bedřichově a užijte si krásnou přírodu Jizerských hor. Na ty největší borce čeká výzva v podobě trasy na 50 kilometrů, která je zavede až na známou Jizerku.

**TERMÍN:** sobota 2. 9. 2017

**MÍSTO:** stadion Bedřichov

**POVRCH:** lesní cesty 20 %, asfalt 60 %, panely s perkem 20 %

**TRASY:** 12 km, 23 km, 50 km

### Boletice, Jihočeský kraj

Objevte Šumavu, jak ji neznáte. Odstartujeme z Olšiny u Horní Plané, která leží na hranici vojenského území Boletice.

**TERMÍN:** sobota 16. 9. 2017

**MÍSTO:** Olšina

**POVRCH:** lesní a zpevněné cesty

**TRASY:** 12 km, 19 km



Více na [www.behejlesy.cz](http://www.behejlesy.cz)

# To nejlepší z Czech Nature Photo

Přes tři tisíce snímků letos dorazily do soutěže Czech Nature Photo, která hodnotí nejlepší fotografie živé přírody domácích autorů. Odborná porota vybrala nominace na vítěze v sedmi kategoriích. Vybrané snímky si můžete o prázdninách prohlédnout v pražské zoo a od 14. srpna do 3. září také v prostorách Czech Photo Centre u stanice metra Nové Butovice v Praze. Na obou místech můžete také hlasovat o Ceně diváků. Soutěž je určena profesionálním i pokročilým amatérským fotografům.

Do pilotního ročníku se jich přihlásilo 467 a zaslali celkem 3 140 snímků v kategoriích Bezobratlí, České zemědělství a venkov, Český les, Plazi, obojživelníci a podvodní život, Ptáci, Savci a Zvířata v lidské péči.

„Tak velký zájem nás překvapil. Je vidět, že snímky přírody tvoří silnou stránku domácí fotografie. Není náhodou, že celá řada našich fotografů má dobré jméno také ve světě. V Czech Press Photo často vyhrávají snímky zachycující ničení životního prostředí, kontrasty mezi divokou přírodou a postupující civilizací. To je v novinářské soutěži správně a patří tam, rozhodně to však plně nevystihuje celé spektrum fotografií živé přírody,“ vysvětluje ředitelka soutěže Czech Press Photo a multižánrového centra Czech Photo Centre Veronika Suralová.

Spolu s ní v porotě zasedli také ředitel pražské zoo Miroslav Bobek a uznávaní fotografové živé přírody Michal Krause a Rostislav Stach. Slavnostní vyhlášení výsledků se uskuteční 21. září v Czech Photo Centre.



Jan Bainar – Zmrzlé stromy. Teploty kolem nuly, vítr a nízká oblačnost zanechaly na stromech úžasnou námrazu. ČR, Trojanovice.

Inzerce partnera Výletní hry s mobilem

**Rock POINT**  
OUTDOOR EXPERT

## VYBAVTE SE NA CESTY S OUTDOOR EXPERTEM

[www.rockpoint.cz](http://www.rockpoint.cz)

## ŠPIKOVANÝ JELENÍ HŘBET S PERNÍKOVOU OMÁČKOU A BLINY

od šéfkuchaře Královského cateringu Jana Duška

### Suroviny (4 porce):

800 g jeleního hřbetu  
100 g anglické slaniny  
1 snítka tymiánu  
4 stroužky česneku  
15 ml olivového oleje

### Perníková omáčka:

250 g kořenové zeleniny  
2 šalotky, 30 g cukru  
500 ml červeného vína  
200 ml vývaru  
30 g švestkových povidel  
100 g perníku  
15 ml olivového oleje  
20 g másla, sůl, pepř

### Bliny:

150 g hladké mouky  
80 ml mléka  
20 g droždí  
5 g cukru  
40 ml slunečnicového oleje  
2 vejce, sůl, pepř



### Postup (doba přípravy 1 hodina):

Očištěný jelení hřbet našpikujte anglickou slaninou a česnekem. Poté osolte, opepřete a opečte ze všech stran na rozpáleném oleji na pánvi.

Opečené maso přendejte na pekáč, vložte do předehřáté trouby a pečte na 180 °C cca 8 až 9 minut. Správně připravené maso by mělo být uprostřed růžové a šťavnaté. Maso vyndejte z trouby a nechte na teplém místě odpočinout.

### Perníková omáčka

Kořenovou zeleninu a šalotku nakrájejte na kostičky a na olivovém oleji připravte tmavý základ. Ten zasypte cukrem, nechte zkaramelizovat, přidejte a zarestujte povidla, zalijte červeným vínem a vývarem. Vařte 40 minut a poté vše dobře promixujte a propasírujte přes síto. Přidejte nahrubo nastrouhaný perník



**KRÁLOVSKÝ**  
catering

a provařte 15 minut. Dochutěte solí a pepřem a zjemněte máslem.

### Bliny

Rozmíchejte droždí s cukrem ve vlažném mléce. Nechte lehce nakynout a přidejte mouku s vejci. Vše důkladně vymíchejte do hladkého těsta a nechte asi 20 minut nakynout na teplém místě.

Na rozpálené pánvi s olejem pečte malé bliny z obou stran dozlatova.

Tento pokrm podáváme s restovanými hříbkami a snítkou čerstvého tymiánu.