







# Obsah

Hlavní události

02

O podniku

04

Lesnické  
hospodaření

08

Vodní  
hospodářství

14

Ve veřejném zájmu

16

Investiční  
výstavba

20

Jsme  
nejvýznamnějším  
zaměstnavatelem  
v oboru

22

Práce s veřejností

26



## Hlavní události

Lesnické hospodaření je významným způsobem ovlivňováno klimatickými podmínkami.

Rok 2017 se dá celkově hodnotit jako teplotně nadnormální a srážkově normální. Srážky ale byly v rámci republiky distribuovány nerovnoměrně. Zejména v některých regionech Moravy a Vysočiny pokračovalo období s nedostatečným množstvím srážek a přibývalo stromů, které kvůli klimatické změně a následně kůrovci, václavce a dalším chorobám chřadly.

Situaci dále významně zkomplikovaly větrné smrště, které v roce 2017 opakovaně postihly středoevropský region. Potřeba rychlých těžeb kůrovci napadeného či

### Hospodářský výsledek před zdaněním



**3,7** miliardy Kč



Odvod do státního rozpočtu ČR činil **3,050** miliard Kč

### Těžba a obnova lesa



Celková těžba dosáhla 8,054 mil. m<sup>3</sup> dříví



podařilo se obnovit **10,436** tisíc hektarů lesa

ohroženého dříví nepříznivě ovlivnila situaci na trhu s dřívím a znamenala nutnost revize smluvních vztahů. Přesto se díky úsilí zaměstnanců a dobré spolupráci partnerů podařilo dosáhnout zajímavého hospodářského výsledku a odvést do státního rozpočtu významnou částku, ze které budou mít prospěch všichni občané ČR.

Abychom lépe zvládli kalamitní situaci, přijali jsme řadu opatření včetně nasazení vlastních kapacit přímo řízených lesních závodů podniku v rámci výpomocí na kůrovcovou kalamitou nejvíce postižených lesních správách. Ve všech spravovaných lesích jsme zastavili úmyslné těžby smrku a borovice, aby nebyl zbytečně přesycován trh s dřívím.

Nedílnou součástí péče o lesní porosty představovala obnova lesních porostů, tj. výsadba nových stromků širokého spektra druhů lesních dřevin s cílem pěstovat smíšené lesní porosty, které budou odolnější vůči extrémním klimatickým vlivům. Ve smíšených obnovovaných lesních porostech jsou tak vedle smrků a borovic výrazně zastoupeny duby, buky, lípy, javory a jedle. Současně s pěstebními opatřeními jsme se zaměřili na přirozenou obnovu lesních porostů a péči o mladé lesní porosty tak, abychom v nich udrželi vysoký podíl listnatých dřevin až do mýtní zralosti.

V rámci společenské odpovědnosti jsme podpořili řadu hodnotných kulturních, charitativních či sportovních projektů. Pokračovali jsme v plnění v minulých letech nastartovaného sociálního programu, kdy jsme zaměstnali 391 sezónních pracovníků vedených na úřadech práce.

Také jsme navázali na úspěšnou spolupráci se středními školami a učilišti lesnického zaměření. Společným cílem zůstává zatraktivnit lesnické a zejména dřevorubecké profese.



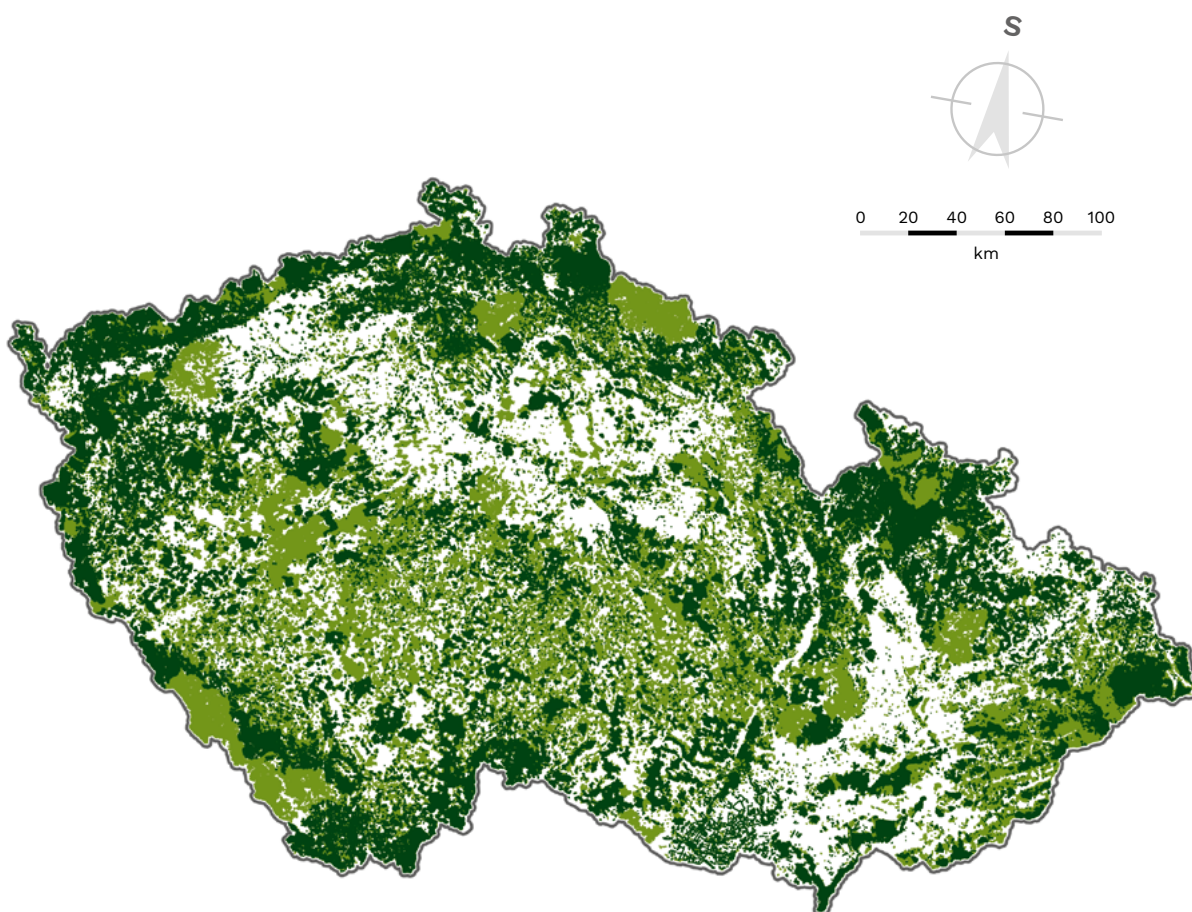
Významným počinem v oblasti ochrany přírody a krajiny bylo vyhlášení dalších cenných území jako bezzásahových, konkrétně v národní přírodní rezervaci Ve Studeném a v národní přírodní rezervaci Mionší v Beskydech.

Nejednalo se pouze o vyčlenění bezzásahových území, ale i o zavedení managementu integrovaného pěstování lesů společně s ochranou přírody, což znamená, že na plochách určených k hospodářskému využití jsou ponechávána určitá procenta stromů na dožití, tj. až do jejich úplného rozpadu.




## O podniku

Státní podnik Lesy České republiky obhospodařuje **téměř polovinu lesů v ČR** - 1,2 mil. ha lesního majetku ve vlastnictví státu, téměř 85 % rozlohy všech státních lesů.



- Lesy ve správě LČR., s. p. (stav k 31. 12. 2017)
- Lesy ostatních vlastníků a správců



A photograph of a forest during autumn. The trees are tall and slender, with their leaves turning yellow and orange. Sunlight filters through the canopy, creating a hazy, misty atmosphere. The ground is covered in fallen leaves and some green undergrowth is visible. The overall scene is serene and natural.

Základem lesnické strategie podniku je trvale udržitelné hospodaření v lesích založené na maximálním využívání tvořivých přírodních sil. Cílem je vytváření stabilních, kvalitních, druhově, prostorově a věkově skupinovitě smíšených lesů.



## Vážení kolegové, příznivci lesa, čtenáři!

Les je výjimečný a jedinečný. Jeho prostá existence přináší množství užitků krajině a lidem. Často ani nedokážeme docenit jejich význam, protože si je povětšinou neuvědomujeme. Les je zásobárnou kyslíku, váže volný uhlík, zadržuje vodu, působí proti erozi, ochlazuje atmosféru a zmírňuje dopady klimatické změny, která nás v posledních letech citelně provází.

Mimoprodukční užitky lesa jsou nevyčíslitelné, a právě proto je důležité ocenit principy trvalé udržitelnosti a úsilí zaměstnanců státního podniku Lesy České republiky, kteří o lesy v majetku státu pečují.

Smyslem této publikace je přiblížit Vám základní parametry hospodaření státního podniku. Současné vzrostlé lesy zakládali lesníci před sto lety s využitím tehdejších poznatků, v době, které klimaticky lesům přálo. Sázely se zejména smrkové porosty s vysokou produkcí, které se dnes ukazují jako málo odolné. V současné době se produkce dříví stává méně a méně důležitou ve prospěch ekostabilizačních funkcí. Nevíme však, čemu budou muset lesy odolávat v následujících desetiletích. Je možné, že za sto let budou dnes preferované listnáče trpět chorobami či škůdci, kteří se v současné době nevyskytují. Naším cílem je úspěšně se vypořádat s měnícími se životními nároky na růst stromů v dlouhodobém horizontu a maximální mírou přispět ke zmírnění dopadů klimatické změny na naši krajinu. Nicméně ani v této situaci nelze úplně rezignovat na produkční funkci lesa, neboť dřevo je jedna z mála obnovitelných surovin a jeho obliba postupně narůstá.

Zásadním úkolem podniku a jeho zakladatele v dalších obdobích bude vyvážené hospodaření mezi produkčními a mimoprodukčními funkcemi lesa a dále zakládání a výchova co nejodolnějších lesů pro budoucí generace. Vedle tohoto úkolu bude nezbytné současně revidovat legislativní mantinely, které mnohdy brání podniku v pružném řešení vznikajících situací (povětšinou nahodilých kalamitního rozsahu).

Vedle poděkování svým kolegům za spolupráci si dovoluji současně popřát hodně energie při plnění dalších úkolů a pochopení zákonodárců při řešení otázky lesního hospodářství.

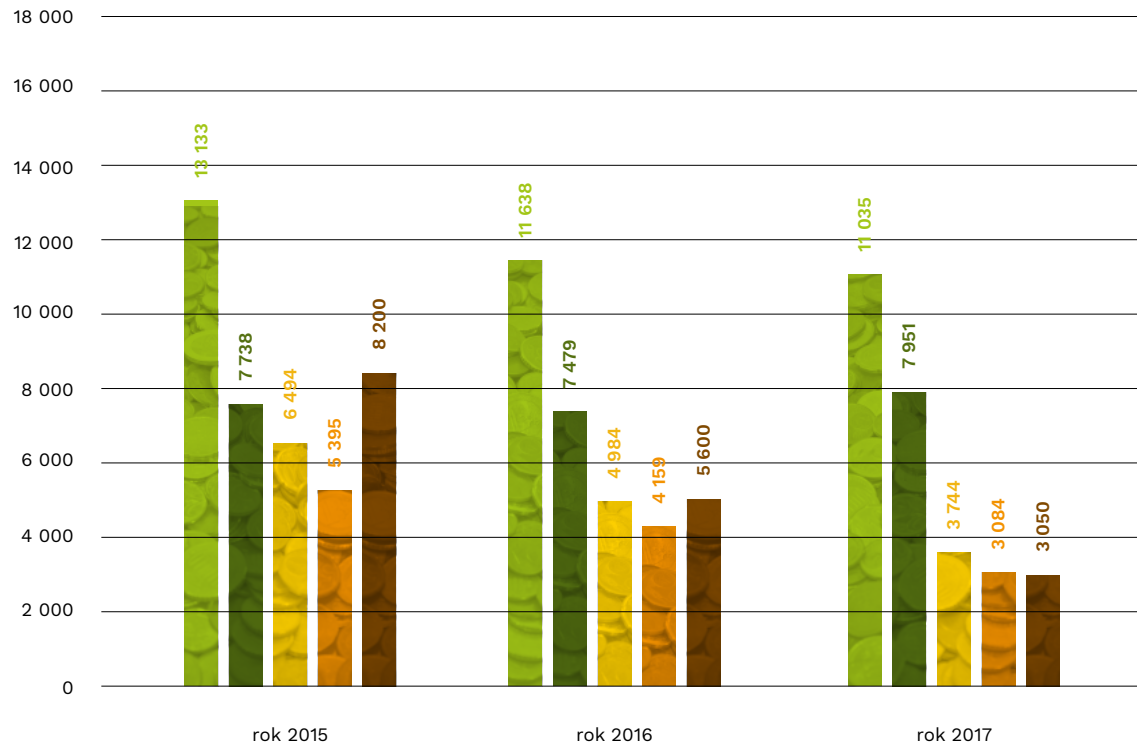
**S úctou a pozdravem „Lesu zdar!“**

Daniel Szórád



## Vývoj vybraných ekonomických ukazatelů

v mil. Kč



- Výnosy celkem
- Náklady celkem
- Výsledek hospodaření před zdaněním
- Výsledek hospodaření po zdanění
- Odvod do státního rozpočtu

Pokles hospodářského výsledku byl způsoben především nižšími cenami dříví na trhu a těžbou méně kvalitního dříví z kalamit.



## Lesnické hospodaření

### Genofond lesních dřevin – myslíme na budoucnost

Zachování a obnova genofondu lesních dřevin spolu se zvýšením druhové rozmanitosti lesů jsou jednou z významných priorit trvale udržitelného hospodaření podniku.



V roce 2017 bylo sebráno 42 tun šišek a plodů lesních dřevin. Usilujeme o získání co nejvíce kvalitní semenné suroviny zejména z listnatých dřevin a jedle.

### Pěstování lesů



Pěstování lesů ve správě LČR vycházelo ze zásad trvale udržitelného hospodaření v lesích, při dodržování veškerých zákonných ustanovení a pravidel stanovených pro certifikaci lesů systémem PEFC.



## Výkup lesů pro stát



*Důvodem nákupu lesních pozemků je vyrovnání ztráty po restitucích.*

Dlouhodobě je podíl přirozené obnovy okolo 30 %.

V roce 2017 jsme při obnově lesa vysadili více než 47 milionů sazenic, z toho více než 3 miliony výsadby schopných sazenic bylo vypěstováno na lesních závodech LČR.



**více než  
47 milionů  
sazenic**

Podíl listnatých dřevin a jedle při obnově lesa dosahuje téměř 50 %, což je přibližně o 30 % více než požadují zákonné předpisy.

## Vybrané ukazatele hospodaření

Rok	2015	2016	2017
Holína k 31. 12. (ha)	11 490	11 292	12 294
Holína z těžby (ha)	6 796	7 566	7 889
Obnova celkem (ha)	11 612	11 624	10 370
Těžba dříví (tis. m <sup>3</sup> )	7 700	8 102	8 053
z toho nahodilá (tis. m <sup>3</sup> )	3 706	4 364	4 774

Celkový roční přírůst v námi spravovaných lesích činí 10,5 mil. m<sup>3</sup> dřeva ročně, což znamená, že se zásoba dříví v lesích dlouhodobě zvyšuje.

## Výkon funkce odborného lesního hospodáře – služba drobným vlastníkům lesů

Ke konci roku vykonávali zaměstnanci podniku služby pro více než 193 tisíc vlastníků na celkové ploše přes 284 000 ha.



## Ochrana lesa

V roce 2017 přetrvávala na řadě míst nepříznivá situace v zásobení porostů vodou. Nejvýraznější srážkový deficit byl v oblasti jižní Moravy a jižní Vysočiny, který ve spojení s nízkou výchozí úrovní půdní vlhkosti vedl k období kritického nedostatku vláhy.



Ve dnech 29.-30. 10. přecházela přes naše území tlaková níže Herwart, která s sebou přinesla mimořádně silný vítr o rychlostech až 180 km/h. Rychlostí větru i způsobenými škodami na lesních porostech (nejvíce v západních Čechách, na severovýchodní Moravě



a na Vysočině) se tato vichřice zařadila mezi nejničivější větrné epizody na našem území v 21. století. V porostech ve správě Lesů ČR bylo během této epizody poškozeno více než 1,75 mil. m<sup>3</sup> dříví.

Klimatické změny se podepisují na výrazném zhoršení stavu smrkových porostů. Suchem oslabené dřeviny snáze podléhají podkornímu hmyzu. Rozsah škod způsobených kůrovci na smrku byl v roce 2017 celostátně rekordní. Bylo asanováno více než 2,5 mil. m<sup>3</sup> nastojato napadeného smrkového kůrovcového dříví. K boji proti kůrovci jsme využili řadu nástrojů jako např. lapáky, odkornění či chemickou asanaci.

Celková výše nahodilých těžeb za rok 2017 činila 4,7 mil. m<sup>3</sup>, tj. více než polovina z celkových těžeb, naprostá většina (96,5 %) byla v jehličnatých dřevinách.

## Podpora výzkumu – Grantová služba LČR

Dlouhodobě systematicky podporujeme lesnický výzkum prostřednictvím Grantové služby LČR. Jejím cílem je především hledání úspor a zvyšování efektivnosti činností. **Zpřístupnění výsledků výzkumu, které mají často velký význam i pro jiné vlastníky lesa, instituce i další organizace, je jednou z forem naplňování cílů ve veřejném zájmu (Program 2020).**

Od roku 2002, kdy Grantová služba LČR zahájila svou činnost, bylo do konce roku 2017 přijato k řešení celkem 86 výzkumných projektů o celkovém finančním objemu bezmála 116 milionů Kč.

V roce 2017 bylo k výzkumnému řešení přijato 12 nových projektů.

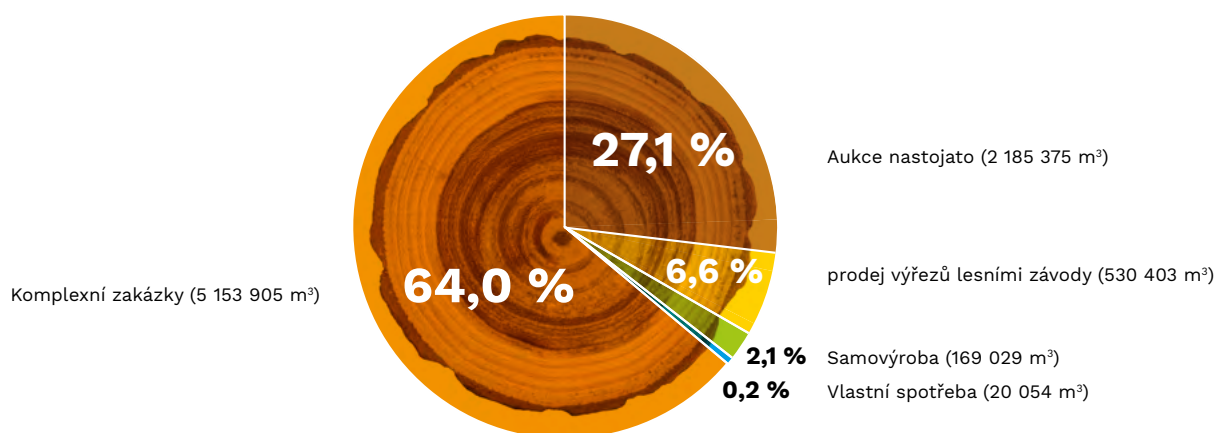
## Smluvní vztahy v lesnických činnostech

Navázali jsme na zavedený způsob zadávání lesnických zakázek z předchozích let, vycházející z Koncepce MZe k hospodářské politice podniku Lesy ČR s. p. Avšak tento standardní vývoj smluvních vztahů byl v roce 2017 narušen řadou nepředvídatelných událostí souvisejících s „kalamitním stavem“ a kolapsem trhu se dřívím. V této souvislosti jsme přistoupili na základě usnesení vlády na konci října k dohodám na ukončení komplexních smluv. Dohodou bylo ukončeno 96 smluv.

Za účelem uzavření smluv nových byly vyhlášeny nové tendry na další období. Všechna zadávací řízení byla vyhlášena jako otevřená a proběhla v souladu se zákonem o veřejných zakázkách.

## Obchodní činnost – prodej dříví a těžebních zbytků

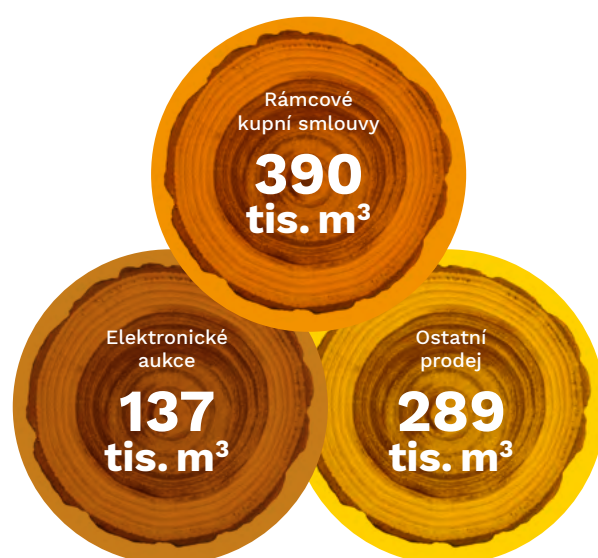
### Objemy prodejů dříví jednotlivých obchodních kanálů







Prodejem těžebních zbytků zvyšujeme čistotu lesa a zamezujeme šíření škůdců. Těžební zbytky byly prodávány prostřednictvím tří prodejních kanálů:



*V průběhu roku 2017 byl uskutečněn prodej z celkového objemu těžeb ve výši 816 tis. m<sup>3</sup>.*





## Vodní hospodářství

Správa drobných vodních toků patří k důležité činnosti podniku. Ke konci roku 2017 jsme spravovali 38,6 tisíc km vodních toků a 887 malých vodních nádrží.

Prostřednictvím sedmi Správ vodních toků s územní působností podle povodí pečujeme o určené drobné toky a bystřiny jako jednu z mimoprodukčních funkcí lesa.

Realizujeme zejména opatření na podporu protipovodňové ochrany, protierozní opatření, opravujeme a obnovujeme vodní nádrže pro lepší zadržetí vody v krajině, pečujeme o břehové porosty, ohrožené druhy organismů.

Správa vodních toků a prováděná opatření (opravy, rekonstrukce a investice) byla financována zejména z vlastních zdrojů podniku.

### Vynaložené prostředky na správu vodních toků



Celkově vynaložené prostředky

téměř **584 mil. Kč**

z toho vlastní zdroje

více než **461 mil. Kč**

V roce 2017 bylo dokončeno 5 vodních nádrží, 4 stavby typu velkých příčných objektů, 31 podélných úprav vodních toků a 32 drobných staveb.





*Retenční nádrž Lišný*



*Jindřichovický potok*



*Kobylí potok v Karlovicích*



## Ve veřejném zájmu

Jednou z neopomenutelných funkcí podniku je uspokojování významných celospolečenských a veřejně prospěšných zájmů ve prospěch všech občanů.

K naplňování těchto cílů slouží celá řada nástrojů. Jedním z nich je Program 2020. V rámci tohoto programu může projekty doporučovat i široká veřejnost. V roce 2017 bylo podnikem vynaloženo nejvíce finančních prostředků na budování a opravy turistických cest, tras a parkovišť (více než 24 milionů Kč) a na budování a údržbu odpočinkových a vyhlídkových objektů pro veřejnost (více než 21 milionů Kč). Další nemalá finanční částka byla vynaložena na péči o vodní zdroje a studánky (více než 18 milionů Kč).

Mezi další významné činnosti podniku patří budování informačních systémů pro veřejnost, péče o drobné objekty pro veřejnost, estetické úpravy lesů, parků a krajiny nebo například péče o druhovou pestrost lesů a krajiny.

V rámci Programu 2020 bylo podnikem v roce 2017 na všechny druhy činností pro veřejnost vynaloženo rekordních 104 milionů Kč.







*Turistická stezka Salmovka (LS Černá Hora)*

### Náklady na realizaci Programu 2020







## **Spolupráce s nevládními organizacemi**

Spolupracujeme s řadou nevládních organizací. Dlouhodobě například s Klubem českých turistů na projektu podpory značení turistických tras „Zelená pro vaše kroky“ nebo s Českým svazem ochránců přírody, kdy v rámci dlouhodobé spolupráce každoročně realizujeme několik desítek projektů.

Také v roce 2017 jsme podpořili aktivity obecně prospěšné společnosti Biosférická rezervace Dolní Morava, jejímž jsme zakladatelem. Společnost vznikla za účasti zainteresovaných subjektů a obcí na území biosférické rezervace Dolní Morava jako součásti Světové sítě biosférických rezervací UNESCO.

Aktivně se podílíme na zakládání a činnosti lesnických parků v ČR (Lesnický park Křivoklátsko – 2010, Lesnický park Bezděz – 2011). V roce 2017 byl nově založen Lesnický park Podkomorské lesy.

## Spolupráce s Agenturou ochrany přírody a krajiny ČR

### Bezzásahová území a jejich monitoring

V roce 2017 pokračovalo naplňování smlouvy mezi LČR a Agenturou ochrany přírody a krajiny ČR o spolupráci při vymezování bezzásahových území v lesích a jejich monitoringu. Nově byly vyhlášeny bezzásahové lokality Ve Studeném (Lesní závod Konopiště) a Mionší (LS Jablunkov).

### Ochrana přírody a krajiny u LČR

Jsme nejvýznamnějším správcem chráněných území v České republice. V lokalitách se zvýšeným zájmem ochrany přírody hospodaříme s ohledem na jednotlivé kategorie územní ochrany, výskyt zvláště chráněných druhů, cenných biotopů i dalších významných přírodních a kulturních fenoménů.

30,4 % výměry pozemků, k nimž máme právo hospodařit, bylo v roce 2017 součástí chráněných krajinných oblastí (CHKO). Další 3,8 % výměry se nachází v maloplošných zvláště chráněných územích, tj. v národních přírodních rezervacích, národních přírodních památkách, přírodních rezervacích a přírodních památkách.





## Investiční výstavba

Objem celkově vložených investičních prostředků přesáhl 2 miliardy korun.

Téměř 95 % prostředků bylo investováno do hmotného majetku, a to zejména do pozemních a inženýrských staveb, přičemž největší objem byl investován do výstavby, modernizací a rekonstrukcí lesních cest. Druhý největší objem byl investován do vodohospodářských staveb na zvýšení ochrany území před povodněmi a na prevenci a odstranění povodňových škod.

Přes 80% objemu finančních prostředků bylo investováno do staveb realizovaných především ve veřejném zájmu.

Z celkových 104 milionů věnovaných na akce Programu 2020 bylo více než 65 milionů Kč vynaloženo na akce investičního charakteru. Jednalo se o realizace především lesních parkovišť, turistických tras a drobných dřevostaveb, které slouží veřejnosti při pobytu v námi spravovaných lesích. Největší objem investičních prostředků byl vložen do výstavby odpočinkových a vyhlídkových objektů a do budování turistických tras a parkovišť.

Při údržbě a výstavbě administrativních budov upřednostňujeme dřevo jako stavební materiál.





*Lesní správa Hořice, postavená v roce 2017*



*Lesní studánka Hluboká  
na LS Bučovice*



## Jsme nejvýznamnějším zaměstnavatelem v oboru



Podnik zaměstnává  
více než

**3 500 zaměstnanců**



Průměrný výdělek  
dosáhl částky

**31 034 Kč**

Dbáme o vysokou odbornost - počet vysokoškolsky vzdělaných technickohospodářských zaměstnanců je nad hranicí 50 %. Poskytujeme příležitost absolventům, zejména škol s lesnickým zaměřením.

Zaměstnanci disponují moderní IT technikou a vozovým parkem, jsou vybaveni funkčním oděvem a obuví pro aktivní pohyb a práci v přírodě.

Vážíme si náročné práce všech našich zaměstnanců a umíme je odměnit. Podporujeme zvyšování kvalifikace, staráme se o profesní a osobnostní růst našich zaměstnanců.





### Struktura vzdělanosti zaměstnanců (v %)

Úplné střední odborné vzdělání s maturitou

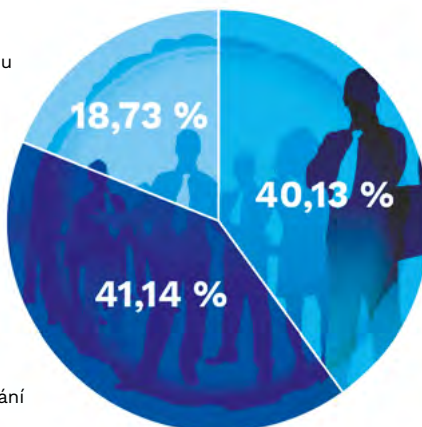
18,73 %

Vysokoškolské vzdělání

40,13 %

41,14 %

Střední odborné + základní vzdělání







## Práce s veřejností

Prostřednictvím internetových stránek a sociálních sítí prezentujeme nejen svou každodenní činnost, ale i dlouhodobou vizi. Mezi důležitá komunikační témata patří: ochrana přírody, les jako naše národní bohatství a dřevo jako jediná obnovitelná surovina. Podporou turistiky a volnočasových sportů se snažíme přiblížit prostředí lesa větší skupině obyvatel.

V rámci projektu Sešity do škol bylo vyrobeno více než čtvrt milionu sešitů, které měly školy možnost zdarma objednávat. Dětem byl věnován i další projekt – do dětských domovů, sociálních ústavů a dětských oddělení nemocnic jsme dodali na 400 vánočních stromků.

### Děti a mládež

Mezi priority práce s dětmi a mládeží patří environmentální vzdělávání, výchova a osvěta. Jednou z metod lesnické a environmentální osvěty je lesní pedagogika. Ta představuje les jako ekosystém, zároveň vysvětluje princip trvale udržitelného hospodaření v lesích a vyzdvihuje dřevo jako jedinou obnovitelnou surovinu.

V roce 2017 jsme pro veřejnost uspořádali více než tisíc akcí (soutěže, exkurze, sportovně-vzdělávací Dny s LČR...) a měli jsme možnost přivítat více než 144 tisíc návštěvníků.



**144 290**  
účastníků

v předchozích letech  
135 451 (2016), 118 910 (2015)



**1 091**  
akcí

v předchozích letech  
936 (2016), 938 (2015)



**270**  
lesních pedagogů

v předchozích letech  
253 (2016), 229 (2015)



Podporujeme pohyb  
v přírodě

**Seriál Běhej lesy 2017**

7 závodů

11 614 účastníků

10 080 dospělých

1 534 dětí





## Poskytování darů

Lesy jsou nejenom bohatstvím přírodním, ale také ekonomickým. S vlastnictvím takové hodnoty byla historicky vždy spojena sociální odpovědnost nejenom vůči přímým potomkům majitele državy, ale též širší společnosti, která na daném území žila. Jsme si vědomi své společenské odpovědnosti, a proto cílevědomě vytváříme prostředí pro uplatnění sociálních a kulturních projektů.

Nastavili jsme jednoduchý,  
transparentní, otevřený a spravedlivý  
systém poskytování darů  
a navazování reklamní spolupráce.

V roce 2017 jsme například podpořili tyto subjekty a jejich projekty:

**Nadaci Jedličkova Ústavu** a jejich volnočasové aktivity dětí s tělesným postižením ze sociálně slabých rodin. **Svaz postižených civilizačními chorobami v ČR** s projektem na podporu aktivit osob chronicky nemocných. **Rosa - centrum pro ženy** v péči a pomoci ženám, obětem domácího násilí. **Junák – český skaut** v podpoře rádcovských akcí, vůdcovského handbooku a tvorbě časopisů. **Český svaz ochránců přírody** a jejich programy Ochrana biodiverzity, Dřevo a Národní síť záchranných stanic. **Mobilní hospic Ondrášek**, který pomáhá při odchodu z tohoto světa pacientům a poskytuje podporu jejich příbuzným. **Asociace svazů chovatelů koní ČR** a jejich seriál místních soutěží tažných koní. **Diakonie ČCE – Vsetín** s výstavbou domova pro seniory rekonstrukcí bývalé zvláštní školy ve Vsetíně. **Nadace dřevo pro život** na organizaci studentské soutěže Stavby s vůní dřeva a Dřevěná stavba roku. **Hospic sv. Jiří, o.p.s.** a jejich služby nevyléčitelně nemocným v jejich domácím prostředí. **Asociace lesních mateřských školek** na jejich vzdělávací programy. **Nadační fond osob se zdravotním postižením** při propagaci problematiky zaměstnávání osob s postižením. **Na počátku** na provoz azylového domu a bytů, určeného pro těhotné ženy a matky s dětmi v nepříznivé životní situaci. **Českomoravská myslivecká jednota** a její edukační programy pro děti. **Domácí hospic Vysočina** a jeho projektu domácí hospicové služby u lidí s nevyléčitelnými chorobami. **La Strada Česká republika** s projektem, který cílil na vykořisťované pracovníky sezónních prací. **Cesta domů** v projektech podporujících psychosociální, terapeutickou a duchovní podporu umírajícím dospělým lidem a dětem i jejich rodinám.

A mnoho dalších.

@ 2018

Lesy České republiky, s.p.

[www.lesy.cz](http://www.lesy.cz)

Design a produkce: KUKLIK.CZ

[www.kuklik.cz](http://www.kuklik.cz)





