

Boj s kůrovcem je absolutní priorita.

Kůrovcová kalamita devastuje vzhled lesů i hospodářské výsledky. Nemocné dřevo se prodává pod cenou a jde špatně na odbyt. Aby se lýkožravý hmyz dal porazit, musí se přidat sto procent vlastníků českých lesů, upozorňuje v rozhovoru LN generální ředitel Lesů ČR Josef Vojáček.

ISTVÁN LÉKO

Poprve od roku 2013, kdy vznikla taková povinnost, letos nepošle státní podnik Lesy ČR část svých zisků do erární kasy. Není z čeho, majetek znehodnotil kůrovec. „Vše se musí podřídit snaze o zpomalení a zastavení šíření hmyzích škůdců. Není to úkol jen pro Lesy ČR, je to bytostný zájem všech vlastníků a správců lesů, navíc přesahující hranice jednotlivých států,“ říká Josef Vojáček.

LN Poslední dva měsíce vydatně přšelo a sněžilo. Berete to jako dobrou zprávu vzhledem k tomu, že lesy sužuje sucho?

Uhm srážek v posledních dvou měsících nemá zatím na panující situaci v podstatě žádný dopad. V horských oblastech, kde napadlo velké množství sněhu, bude paradoxně působit negativně. Z důvodu vysoké sněhové pokrývky nebude možné provádět těžební zásahy v potřebném rozsahu. Dobrou zprávou, z pohledu lesníků, by bylo, pokud by tento charakter počasí pokračoval a čekalo by nás hlavně chladnější a deštivé jaro a následně léto. U srážek je kromě jejich absolutního ročního úhrnu důležitá intenzita a rozložení v čase. Napadá mě ideální charakteristika kýženého stavu vyřčená Josefem Kemrem ve filmu Na samotě u lesa, kdy stojí na zápraží, pozoruje déšť a plynule glosuje dění...

LN Do čela státního podniku Lesy ČR přicházíte z rovněž státního podniku Vojenské lesy a statky ČR. V čem spatřujete rozdíl mezi těmi podniky? Slovo „vojenské“ hraje v podnikové kultuře roli? Je řízení lidí ve vojenském režimu? Má mít šéf vojenských lesů nějakou hodnost?

Na ředitelství Lesů ČR je jídelna přímo v budově, na ředitelství Vojenských lesů a statků ČR se musí chodit do vedlejšího domu... Ale vážně. Základní rozdíl je samozřejmě dán velikostí spravovaného majetku, Lesy ČR jsou v tomto parametru desetinásobkem vojenských lesů. V obou podnikách pracuje většina lidí, kteří jsou celou svou duší oddáni své práci a lesu. V tom bych žádný rozdíl neviděl.

Na Lesích ČR (LČR) je dnes bohužel velmi znát několik prudkých politických změn, kdy je mnoho zaměstnanců znechuceno častým střídáním zadání a požadavků, byrokracií a velmi složitou administrativou, která často nedovoluje realizovat profesní individuální přístup. Vše je velmi přísně svázáno předpisy, nařízeními a smluvními podmínkami. Rád bych tento stav změnil a pracovníkům LČR vytvořil odpovídající podmínky a dal větší pravomoci a větší odpovědnost. A zpět k otázce. Nemyslím jsem si to, ale slovo „vojenské“ skutečně svůj význam má, pracovníci vojenských lesů, kteří jsou v každodenním styku s profesionálními vojáky a armádním stylem řízení a vedení, logicky některé principy přejímají za vlastní. Lze to pozorovat v mnoha oblastech.

Pracovníci vojenských lesů jsou hrdí na svou tradici a sepětí s armá-



Josef Vojáček přišel do státního podniku Lesy ČR z rovněž státní společnosti Vojenské lesy a statky ČR v září 2018

FOTO MAFRA - TOMÁŠ KRIST

dou, některé divize dokonce mají vlastní zástavu. Vzhledem k tomu, že vojenské lesy kromě hospodaření v lesích poskytují mnoho služeb pro armádu, v řadách porevolučních vojenských lesů vždy působil alespoň jeden bývalý generál armády a je tomu tak i teď. Ale doby, kdy vojenským lesům velel voják, skončily a nedominují se, že by se měly vracet. A mimochodem Vojáček taky ne.

LN Nejvyšší kontrolní úřad (NKÚ) vydal nedávno zprávu o hospodaření vojenských lesů v letech 2015 až 2017, tedy v době, když jste podnik řídil, a kromě toho, že podnik postavil rodinný dům pro ubytování ředitele divize Karlovy Vary za více než sedm milionů korun, bylo zjištěno kontrolorů velmi kladné. Podnik měl slušné zisky a dobré výnosy z prodeje dříví.

Zmínovaný dům jsem „zdědil“ po svém předchůdci ve fázi rozpracované stavby, kdy vzhledem k již vynaloženým nákladům nebylo efektivní stavbu zastavit. Změnil jsem tedy jen způsob přidělení tohoto domu a na jeho nájem vypsal veřejné výběrové řízení s nejnižším možným podáním na úrovni třicetileté návratnosti. Samozřejmě mne těší kladné hodnocení hospodaření vojenských lesů za mého působení. Ale jsem si vědom, že těchto výsledků bylo

dosaženo enormním nasazením všech zaměstnanců podniku a zásluhy patří zejména jim.

LN Jaké hlavní úkoly jste dostal od ministra zemědělství, případně od premiéra po nástupu do funkce? Krijí se představy politiků s vizí, kterou máte vy jako odborník na lesy?

Zadání, které jsem obdržel, je zcela jednoduché, jeho realizace zoufale složitá. Mým úkolem bylo a je s využitím postupů krizového řízení přinášet řešení dopadů klimatické změny v lesích s využitím všech existujících nástrojů pro aktivní a efektivní boj proti kůrovci a pro zpomalení postupu kalamity. S tím přímo souvisela potřeba zajištění tendrů na lesnické činnosti na období 2019 a dále. Dílčím zadáním potom byla stabilizace finančních zdrojů a modifikace, zjednodušení a realizace zadávací dokumentace k tendrům na práce v lese označovaným jako 2019+.

Z jednoznačnosti zadání vyplývá, že představa a politické zadání se jednoznačně musejí krýt s mými prioritami. Tendry 2019+ jsou za námi, na jarní nápor kůrovce se připravujeme. Nicméně v dlouhodobém horizontu je mojí ambicí ve spolupráci se smluvními partnery představení zcela nové koncepce a obchodního modelu, který by nevyžadoval při každém

Josef Vojáček

■ Narodil se 12. srpna 1971 v Olomouci. V roce 1994 vystudoval Vysokou školu zemědělskou v Brně.

■ Pro Lesy ČR pracoval v různých funkcích v letech 1993 až 2004. Poté působil jako ředitel státního podniku Vojenské lesy a statky ČR, ale také jako kvestor České zemědělské univerzity v Praze.

■ V akademické sféře zůstává jako člen vědecké rady Fakulty lesnické a dřevařské České zemědělské univerzity v Praze a Lesnické a dřevařské fakulty Mendelovy univerzity v Brně.

■ Vojáčka, který patří mezi největší lesní odborníky u nás, jmenoval generálním ředitelem státního podniku Lesy ČR ministr zemědělství Miroslav Toman v září 2018.

„neočekávaném“, i když pravděpodobněm jevu – jako jsou například větrné kalamity – ad hoc zásahy a byl efektivní, pružný a samoregulovatelný. To je stav, který se zdá prozatím nedostížitelný, ale, slovy klasika, nelze si klást malých cílů.

LN Co jste stihl udělat za zhruba čtyři měsíce od změny ve vedení podniku?

Seznam je dlouhý, bohužel na

všechno je velmi málo času. Loňské září, kdy jsem byl jmenován, bylo ve znamení seznamování se s detailním stavem podniku a jednání změn k již zmiňovaným tendrům 2019+. Následovaly změny ve vedení, zahájení krizových postupů, pracovních skupin pro řešení jednotlivých problematických otázek smluvního vztahu a jednání a informace o postupu a zkušenostech s likvidací kalamity v rámci okolních států. Snažím se hlavně o komunikaci, kterou považuji za jeden z klíčových prvků pro nalezení řešení. Pokud si nebudeme v rámci podniku i s našimi partnery naslouchat a nebudeme hledat společná řešení, nemůže to dobře dopadnout.

V rámci této strategie pokračují i nyní, kdy společně s vedením podniku navštívíme krajská ředitelství a za účasti lesních správců z daných lokalit budeme problematiku dále řešit. Následovat budou společné rozšířené porady vedení podniku se zástupci jednotlivých profesních sdružení, tak abychom se co nejvíce navzájem pochopili a dosáhli maximálního využití kapacit, které jsou dnes k dispozici.

LN V jakém stavu jsou lesy, které podnik vlastní?

Stav lesů odpovídá probíhající klimatické změně. Zhoršený zdravotní stav se bohužel neprojevuje jen kůrovcem u smrků, jak je

mnohdy ve zkratce vykládáno. Sledujeme chřadnutí i jiných druhů dřevin. Dopady sucha se rovněž významně projevují na borovicích, dále grafioza jilmu, nekroza jasanu, václavka na smrku, ale je zde i větší křehkost a náchylnost porostů ke škodám abiotickými vlivy, zejména větrem. To se projevuje negativně na stavu lesních porostů, které jsou profeděné po zásazích proti kůrovci a po těžbě souší. Dalším problémem je nedostatek pracovních kapacit a středoevropský rozměr dopadů klimatické změny.

LN Řízení podniku jste převzal v době, kdy čtete zprávy o kalamitách, o suchu a o škodách, které působí kůrovec. Je boj s tímto broukem na absolutně prvním místě?

Rozhodně ano. Vše se musí podřídit snaze o zpomalení a zastavení šíření hmyzích škůdců. Není to úkol jen pro Lesy ČR, je to bytostný zájem všech vlastníků a správců lesů, navíc přesahující hranice jednotlivých států. Kůrovec nezná hranice národní ani vlastnické a jeho šíření, mohutně podpořené klimatickými podmínkami, zejména v roce 2015 a nyní ještě více v roce 2018 – i když počátky můžeme sledovat již na začátku 90. let –, je nesrovnatelné s tím, co známe z historie. V loňském roce došlo celoplošně k dokončenému vývoji tří generací tohoto brouka, místně i čtyř. To je situace, u které budeme těžko hledat historické srovnání, a proto tento boj prostě musí být za každou cenu na prvním místě. A ještě jednou podotýkám, že je to společný boj. Pokud se někteří vlastníci nezapojí, veškerá snaha ztrácí smysl.

LN Existuje dlouhodobá strategie Lesů ČR v boji s kůrovcem?

Lesy ČR mají přijatou strategii pro řešení mimořádných událostí, která je v současné době komplexně přepracována. Předpokládám, že ji v brzké době předložíme dozorčí radě a zakladateli k připomínkám a schválení. Hlavními novými body strategie jsou nové obchodní nástroje a větší aktivita LČR ve vztahu ke zpracování kalamitního dříví. V případě nezájmu trhu o dříví i za cenu vlastních nákladů a vlastních skladů. Prioritou je napadený materiál vytěžít, asanovat a vyvézt z lesa.

LN Slycháme často, že řešením je nepokračovat ve vysazování monokultur, tedy čistě smrkových lesů. Jaká by měla být ideální druhová skladba lesů? Jsme od toho daleko?

Toto je přesně jedno z těch klišé, o kterých jsem hovořil. Žádné smrkové monokultury se už desetiletí nevysazují, výměra smrků v lesích neustále klesá a právě kvůli kalamitě se tempo tohoto poklesu výrazně zvýšilo. Vysoký podíl smrků v našich lesích se datuje od konce předminulého století, kdy byl hojně sazen díky svým vlastnostem a univerzálnímu použití. V současné době probíhá obnova lesa za použití směsi dřevin, v nichž na mnoha místech výrazně převažují listnaté v kombinaci s jedlím. Snaha je přiblížit se při umělé obnově poměru a zastoupení dřevin, které by se na daném stanovišti obnovily přirozeně.

Ideální druhová skladba je různá. Pro druhovou skladbu lesa je rozhodující nadmožná výška a stanoviště. Takže neexistuje žádný univerzální návod. V lesnictví se řídíme tzv. lesnickou typologií a zjednodušeně řečeno, podle příslušného lesního typu se určuje, které dřeviny jsou pro dané stanoviště vhodné, které jsou přípustné a které plní funkci tzv. melioračních a zpevňujících dřevin. Podíl těchto dřevin je stanoven vyhláškou ministerstva zemědělství. Ale znovu musím podotknout, smrk do našich lesů na vhodná a jemu určená stanoviště patří.

Pokračování na straně 5

Zapojit se musí každý vlastník lesa

Dokončení ze strany 4

LN Ochránci přírody razí strategii, že s kůrovcem není třeba bojovat, protože místo mrtvých stromů stejně vyrostou nové, a že člověk by neměl zasahovat do zákonitostí přírody. Souhlasíte s tímto názorem? Vedete s ochránci přírody dialog?

Dialog samozřejmě vedeme, jak jsem již říkal, chceme komunikovat s každým, komu leží na srdci stav a budoucnost lesů. Současná výměra smrkových porostů u nás prezentuje více než milion hektarů se zásobou dříví zhruba 480 milionů kubiků. Pokud bychom ukončili zásahy proti kůrovci a přestali uměle zalesňovat, toto území by bylo na dlouhá léta odsouzeno k záukazu vstupu, protože uschlé stromy se asi po třech letech začínají rozpadat a tím se stávají velmi nebezpečné; hrozila by tak velká rizika nejen návštěvníkům lesa. Stejně tak obnova těchto lesů by postupovala velmi pomalu a zcela by se změnil vodní režim krajiny.

Cílem obnovy lesa na počátku je co nejrychleji zajistit stabilizaci půdy před erozí, teprve následně nastoupí tvorba nových porostů s postupnou úpravou jejich dřevinné skladby. A je zřejmé, že se jedná o proces na celá desetiletí. Žijeme dnes v kulturní krajinně a dřevo je obnovitelná surovina. Takže zmiňované ponechávání krajiny vlastnímu osudu považuji za možné na k tomuto účelu vymezených územích národních parků, popřípadě na vybraných maloplošných chráněných územích. Určitě je přínosem sledovat na těchto územích další vývoj a poznatky přenášet do praxe, ale recept pro hospodářské lesy to rozhodně není.

LN Jaký je stav zahraničních evropských lesů v porovnání s českými? Jak řeší například kůrovcovou kalamitu v zahraničí? Existují modely hospodaření v zahraničí, které bychom mohli kopírovat? Nebo je ten český způsob přístupu k lesům ideální?

Pro účely našeho rozhovoru definuji zahraničí jako okolní sousedící státy. Kromě Polska jsem stihl navštívit všechny, charakteristika je z mého pohledu jednoduchá, situace je všude podobná i z důvodů mnohdy společného

historického vývoje. Bez ohledu na model hospodaření a vlastníka, dopady klimatické změny a následná výše nahodilé těžby lávou rekordy ve všech okolních státech. A stejně jako u nás, i v okolních státech se objevují volání po změnách modelu obhospodařování. Podle mého názoru záleží na lidech a jejich přístupu k řešení problémů.

LN Občas slyšíme, že stát by neměl vlastnit lesy, že nejlépe by v lesích hospodařil soukromý majitel. Není státní vlastnictví přítěžek?

Nemyslím si to, protože podíl státních lesů v různých evropských zemích se liší podle jejich historického vývoje, ale Česká republika s vlastnictvím lehce nad 50 procenty (Lesy ČR, Vojenské lesy a statky ČR a ministerstvo životního prostředí) rozhodně není výjimkou. Pro porovnání: mezi evropské země s podílem státních lesů více než 70 procent a víc patří například Bulharsko, Irsko, Polsko, Chorvatsko, Litva či Rumunsko. V sousedním Německu je podíl státních – spolkových – lesů zhruba 33 procent. Naproti tomu víc než čtyři pětiny soukromých lesů jsou v Norsku, Portugalsku a Rakousku, tři čtvrtiny pak ve Finsku či ve Francii.

LN Je vůbec správné hovořit v souvislosti s lesem o hospodaření? V dnešní době, kdy se klade čím dál větší důraz na ochranu přírody, slovní spojení „hospodařit s lesem“ vyznívá u části veřejnosti tak, že les se rovná byznys, který slouží podnikatelským a stavebnictví, nábytkářským průmyslu, či dokonce energetice. Máte v úmyslu vrátit přírodě část lesů tak, aby v těchto místech už člověk nikdy nezasahoval? Je to celosvětový trend. Je to vůbec reálné?

Ano, daň postfaktické době. Takže v duchu této logiky přestane hospodařit, a kochajíc se divočinou, rezignujeme na potřebu jednoho z mála obnovitelných přírodních zdrojů. Spolu se stavebníky, nábytkáři, truhláři a dalšími řemesly vyrazíme z betonových domů na sběr hub a lesních plodů... Omlouvám se za nadsázku, nemám nic proti ochraně přírody, celospolečenským funkcím lesa ani bezzásahovým územím.

Lesy ČR neustále vyhláší další a další bezzásahová území, roste počet chráněných krajinných oblastí, diskutuje se o nových národních parcích a určitě bychom našli mnoho dalších příkladů.

Jen jsem chtěl zdůraznit, že stejně jako u volnočasových aktivit, i tyto aktivity musejí být úměrně celospolečenskému zájmu a potřebám. Stejně tak si dovoluji polemizovat s celosvětovým trendem, ten je – a zde bohužel z opačné strany – spíše ve snižující se ploše lesů, ať už na Sibiři, v Amazonii, ale i v dalších lokalitách. Věřím, že role a využití dřeva jako suroviny se bude neustále zvyšovat a nám že se bude dařit vychovávat a pěstovat lesy, které uspokojí veškeré nároky společnosti s tím, že produkce kvalitního dříví je toho nedílnou a přirozenou součástí, která však není a nemůže být upřednostňována.

LN Les má ohromně důležitou roli při zadržování vody v krajině. Přesto někteří politici ve sněmovně s naprostou vážností šíří názor, že sucho je hlavně kvůli lesům, protože stromy vysávají vodu z krajiny. Jak je možné, že v dnešní době může někdo takto přemýšlet?

Je pravda, že lesy jsou velkou zásobárnou vody a jejich absorpční schopnost, obzvlášť mechového patra, je obrovská. Stejně tak je pravda, že výměra lesní půdy se stále zvyšuje, zde bych se ale se souhlasem zastavil. Lesy nevysávají vodu z krajiny, zadržují dešťovou vodu, která by jinak odtekla. Tím je také zabraňováno erozi, a co je nejdůležitější, v lesích dochází k přeměně srážkové vody na tu podzemní a obráceně, při získávání spodní vody stromy svým kořenovým systémem přinášíjí k povrchu živiny v podobě ve vodě rozpustěných minerálů.

LN Co soudíte o politice nového brazilského prezidenta Jaira Bolsonaro, který hodlá urychlit kácení amazonských pralesů a chce je dát do rukou zemědělské lobby?

Nejsem expert na zahraniční politiku, nicméně pokud vím, toto rozhodnutí nového brazilského prezidenta ještě musí schválit parlament – a tam není jeho podpora jistá. V obecně rovně souhlasím s označením amazonských pralesů

Kůrovec nezná hranice národní ani vlastnické a jeho šíření, mohutně podpořené klimatickými podmínkami, je nesrovnatelné s tím, co známe z historie

”

sů za zelené plíce planety, jejich význam a funkce jsou nenahraditelné a s jejich velkoplošným mýcením, nahrazováním zemědělskou půdou a agresivními a nelidskými postupy těžářských firem zásadně nesouhlasím. To je ovšem pohled Středoevropana; je zde však stejný problém, na který narážíme po celém světě. Jestliže si ostatní státy přejí a je v zájmu celého světa, aby velká většina území Brazílie sloužila jako zelené plíce planety, není třeba tuto funkci nějakým způsobem na mezinárodní úrovni ocenit a kompenzovat? Jinak, jakkoliv je to z vnějšího pohledu jasně negativní jev, se nelze divit důsledkům vnitropolitických tlaků na intenzivní využití plochy státu. Přístup k hospodaření v krajině je v těchto měřících globální problém a je třeba ho též na globální úrovni řešit. Našli bychom i jiné příklady, být ne s tak katastrofálními dopady – třeba Asuán. Tři soutěsky, zasolování půdy a podobně.

LN K lesu patří houbaření, borůvky, zvěř, ale i myslivost a agresivní návštěvníci. Budete v tomto směru zachovávat status quo, nebo máte nápady, jak situaci zlepšit? Dáte přednost rekreační a tzv. celospolečenské funkci lesů, nebo té druhé, řečnému komerční, což jsou hospodářský přístup, sjezdovky, singletracky a podobně?

Domnívám se, že veškeré zmiňované aktivity mají v krajině své

místo. Osobně upřednostňuji tzv. měkkou turistiku – pěší, cyklistika, běžky. Ale občas si také rád zalazyjuji na sjezdovkách nebo zkouším trochu techničtější sjezd na kole s tvorbou vyšší hladiny adrenalinu. Postoj Lesů ČR k zmiňovaným aktivitám je vybalancovaný, firma dlouhodobě podporuje Klub českých turistů, jsme partnery závodů v přírodě – běžeckých, cyklistických, podporujeme orientační běh, běh na lyžích a další. Nemůžu to však být tak, že každému, kdo přijde s nápadem na provozování či vybudování té které aktivity, bude vyhověno. Rekreační i komerční funkce lesů mají svá pravidla a mají být provozovány v ušlechtilé míře a tam, kde je to vhodné a kde nedochází ke konfliktu se zájmy ochrany přírody, životního prostředí a hospodářskými zájmy vlastníka.

LN Hovoří se o tom, že vláda má v úmyslu v budoucnu spojit vojenské lesy s podnikem Lesy ČR. Dávalo by to smysl? Pokud ano, v čem a v jakém časovém horizontu?

S nadsázkou, byl by to ideální stav. Nejvyšší kontrolní úřad by nás navzájem neměl s kým porovnávat.

LN Jak řešíte situaci, když vedle lesa ve vlastnictví Lesů ČR je lesní porost patřící soukromému vlastníku, který hodlá řešit boj s kůrovcem jinak než stát nebo situací neřeší vůbec?

Obecně lze říci, že boj s kůrovcem má smysl pouze tehdy, pokud jej vedou všichni vlastníci a správci lesů. Kůrovec nezná vlastnické či jiné hranice a je společným problémem. Pokud dojde u jednoho vlastníka k zanedbání, následky se samozřejmě projeví i na okolních majetcích. Lesy ČR vykonávají na mnoha soukromých majetcích výkon funkce tzv. odborného lesního hospodáře a z tohoto titulu mnoho vlastníků upozorňují na nutnost zásahu proti kůrovci; další pravomoci – kromě upozornění orgánu státní správy lesů – ale v této oblasti nemají. V současném rozměru kalamity je však situace z hlediska včasné dostupnosti zpracovatelských kapacit velmi problematická.

LN Jaká je v Lesích ČR přesná definice pro kalamitu?

To je poměrně technická otázka. Kalamitním revírem je v našem pojetí ten revír, kde tzv. kalamitní základ – tedy objem kůrovcového dříví vytežený v období mezi 1. srpnem a 31. březnem – překročí hranici pěti tisíc kubiků bez ohledu na velikost daného revíru. Od tohoto údaje se pak odvíjejí další hospodářská opatření.

LN Jaké škrtky plánujete v podniku a v jaké výši? Nebudou mít tyto škrtky v rozpočtu dopad na kvalitu péče o lesy?

Péče o lesy je jediná oblast, ve které se neškrtá. Je naší prioritou veškeré dostupné finanční prostředky věnovat na boj s následky klimatické změny a k obnově a výchově nového lesa, pestřejšího a odolnějšího výkvvým počasí. Předmětem úsporných opatření jsou režijní náklady, například na IT, marketing a další služby. Dále pak investice, které nejsou aktuálně nezbytně nutné, a další položky. Ale provozní oblast je, bez zbytečného rozhazování, prioritou.

LN Bude podnik Lesy ČR i nadále ziskový a odvádět miliardy do státního rozpočtu jako dřívě?

Asi bych byl špatným ředitelem podniku, kdybych o tom nebyl bytostně přesvědčen. Každá kalamitní situace má konec. Lesy ČR díky své velikosti jsou schopny diverzifikovat hospodaření a pohybovat se dlouhodobě v rámci trvale udržitelného hospodaření a uměrné míry zisku. Domnívám se, že i přiměřená renta pro odvod státu je namístě, nicméně rozhodně to nemůže být ve stejných parametrech a výši jako v minulosti. Ideální by z mého pohledu bylo nastavení očekávatelných a jasných, objektivních parametrů pro odvod či rentu pro stát, odvozených například od výše těžby.

LN Piráti straší veřejnost, že stát bude muset kvůli špatné finanční situaci a odvodům peněz do státního rozpočtu přistoupit k privatizaci podniku Lesy ČR. Počítá se s touto variantou?

Tato varianta vůbec nepřichází v úvahu. Nezcizitelnost Lesů ČR je zakotvena přímo v textu programového prohlášení vlády.

Co požívá naše lesy



Smrk

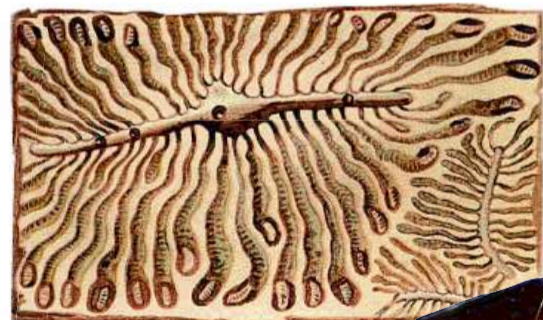
Smrky napadá **lýkožrout smrkový**, nejznámější z rodiny kůrovců, vyžírá lýko pod kůrou. Druhý problém je cizopasná **houba václavka**. Podobně jako kůrovec „vyjí“ život stromu zevnitř.

Borovice

Už předloni byla suchem poškozená pětina borovic. Voda vyschla i ve větších hloubkách, a stromu už nepomáhá, že má dlouhé kořeny. Suchá borovice je náchylnější na napadení hmyzem, sužuje ji hlavně **lýkožrout vrcholkový** z rodiny kůrovců a **lýkohub sosnový**, další druh hmyzu, který se prokousává pod kůrou.

Jasan

Listnác napadá **houba z čeledi voskovičkovitých**, která způsobuje nekrózu. Zavíjí, že jasan odumře coby jednoletý nebo dvouletý letorost ještě před narašením nebo - v poslední době typicky - během suchého léta.



Lýkožrout smrkový

(*Ips typographus*)

Lidově se označuje jako kůrovec. Dorůstá velikosti 4 až 5,5 milimetrů. Brouk naklade pod kůru larvy, ty se živí lýkem, vyrostou v brouky, kteří se nakonec prokoušou ven a vyletí, aby napadli další strom.



Kůrovec vyhledává oslabené, pokácené nebo zlomené stromy. Pokud se přemnoží, nepohrdne smrkem zdravým. V napadeném dřevě začne vypouštět feromon, chemickou látku, pomocí které přivolá další brouky.