

LESYČR 

22

VÝROČNÍ
ZPRÁVA

www.lesy-cr.cz

OBSAH

2	Hlavní události – úvodní slovo
6	Profil státního podniku
10	Organizační uspořádání
16	Personální obsazení a orgány státního podniku
20	Vývoj základních ukazatelů
22	Zpráva o podnikatelské činnosti
28	Smluvní vztahy v lesnických činnostech
32	Obchodní činnost – prodej dříví
34	Lesnické hospodaření
46	Naplnění veřejného zájmu
52	Investiční činnost
54	Vodní hospodářství
60	Obnova vlastnických vztahů
62	Lidské zdroje
64	Komunikace
66	Výroční zpráva státního podniku Lesy České republiky, s. p., o činnosti v oblasti poskytování informací dle zákona č. 106/1999 Sb., o svobodném přístupu k informacím, ve znění pozdějších předpisů, za rok 2022
68	Criminal compliance program
69	Vliv Lesů České republiky, s. p., na životní prostředí, sociální prostředí a řízení
70	Zpráva nezávislého auditora
73	Účetní závěrka
78	Příloha v roční účetní závěrce 2021
94	Výklad pojmů a zkratk

HLAVNÍ UDÁLOSTI – ÚVODNÍ SLOVO



Vážení čtenáři,

podniku se v roce 2022 podařilo významně ekonomicky a finančně ozdravit. Výsledek hospodaření lze bez nadsázky označit za rekordní. I proto byl možný mimořádný odvod státu ve výši 3,81 miliard korun s tím, že můžeme bez komplikací pokračovat v rozsáhlé obnově lesů a dalších činnostech.

S laskavostí přírody a díky důslednému postupu v ochraně lesa proti kůrovcům jsme v roce 2022 snížili celkový objem těžeb na 9,2 miliony metrů krychlových. Ve většině regionů se tak postupně vracíme k plánovanému hospodaření a také přistupujeme k jemnějším a přírodě bližším formám hospodaření. Kůrovcová kalamita dosud není vyřešena na severu Čech, konkrétně na Rumbursku a Českolipsku. I tam ale objem dříví, které bylo nutné zpracovat kvůli kůrovci, poklesl.

Zásadním lesnickým tématem je obnova lesů po kalamitě, do níž Lesy ČR investují mimořádné finanční prostředky. Zakládáme a pěstujeme smíšené, druhově pestré a stabilní lesní porosty. Ve spolupráci s akademickou obcí, IFER a Czech Globe jsme vytvořili Adaptační strategii Lesů ČR na změnu klimatu do roku 2030, dokument, který vznikl v roce 2022 s podporou Norských fondů. Směřujeme tak k výchově biologicky rozmanitějších lesů odolnějších vůči klimatické změně. Jsem velmi rád, že se pro tento úkol daří rozvíjet odbornou diskusi a spolupráci i s nestátními vlastníky lesů a nevládními organizacemi.

Pokud se má obnova a přeměna porostů podařit, je důležité, kromě jiného, také řádné myslivecké hospodaření. Silný tlak zejména spárkaté zvěře nově založeným porostům neprospívá. Proto jsme ve spravovaných honitbách v roce 2022 prověřili lesnické a myslivecké hospodaření a rozhodli se provést změny v nájemních vztazích, takže některé honitby převezmeme do vlastní režie. Po létech zavedeného způsobu využívání honiteb je to pro některé nájemce nepříjemné, ale věřím ve vzájemné pochopení a nové fungování. Jde nám přece všem o zdravý les a jeho úspěšné odrůstání.

Velký aktuální význam má i uchování kvalitního semenného materiálu a jeho maximální využití. Úroda byla v roce 2022 opravdu mimořádná. Hned po sběru jsme semena i plody lesních dřevin buď rovnou distribuovali do lesních školek k podzimním výsevům, nebo skončily v našem Semenářském závodě v Týništi nad Orlicí, kde se po vyčištění, třídění a odstranění prázdných nebo poškozených semen uložily do skladů k pozdějšímu využití. Tento závod už desítky let dodává majitelům a správcům lesů kvalitní osivo a poskytuje služby související s luštěním, skladováním a předosevní přípravou semen a plodů. S rozsáhlou obnovou lesů všech vlastníků se ukázal zásadní význam tohoto největšího semenářského provozu v tuzemsku. Proto jsme v posledních letech investovali do vybavení i modernizace celého objektu. Pořídili jsme boxy na termoterapii žaludů i sušení bukvice, semena lesních dřevin třídíme pomocí nového optického stroje, stovky kilogramů semen z lípy, habru, akátu nebo javoru zpracovává mláticí stroj Haldrup a kvůli uchování semenné suroviny z listnatých dřevin jsme upravili všech pět pater jižní části skladu. Na jaře 2023 zahájila svou činnost špičkově vybavená laboratoř na zjišťování kvality osiva.

V obchodní činnosti lze konstatovat významný kvalitativní posun v novém nastavení obchodních kanálů a diverzifikaci tržeb. Celkové tržby podniku dosáhly v roce 2022 rekordních osmnácti miliard korun. Prostředky samozřejmě využijeme při naší hospodářské činnosti, ale také je uložíme do rezervního fondu, z něhož může podnik čerpat v horších časech.

Jako přelomovou vnímám naši podporu českého dřevozpracovatelského průmyslu na regionální úrovni. Navázali jsme stovky přímých obchodních vztahů s malými a středními dřevozpracujícími podniky. V souvislosti s energetickou krizí se také výrazně zvýšil zájem veřejnosti o palivové dříví, které si lidé sami vytěžili formou samovýroby nebo ho koupili z lesních skladů. Objem takto prodaného dříví se v porovnání s předchozím rokem téměř zdvojnásobil.

Investice Lesů ČR dosáhly 1,8 miliard korun. Šlo zejména o stavby, včetně vodohospodářských v rámci programu Vracíme vodu lesu, které mají v době klimatické změny zásadní vliv na krajinu a zadržení vody v ní. Investovat ale bylo třeba i do lesnických strojů, odvozních souprav a vozů pro lesnický personál a dalšího majetku.

Lesy ČR v roce 2022 zahájily přípravu stavby svého nového administrativního centra v Hradci Králové, budovy s příkladným využitím dřeva. Maximální využití tohoto jedinečného obnovitelného zdroje má naši plnou podporu. Chceme zvýšit i energetickou nezávislost podniku, a to mimo jiné instalací fotovoltaiky na vlastních budovách.


Děni minulého roku samozřejmě ve všech oblastech poznamenaly důsledky války na Ukrajině. Podnik byl a je vůči napadené zemi solidární. Uprchlíky aktivně podporujeme jak nabídkou ubytování i pracovních míst a odesláním řady věcných sbírek z našich lesních správ, polesí a ředitelství, tak i poskytnutím daru ve výši 1,5 milionu korun humanitární organizaci Člověk v tísni. Dalším půl milionem korun jsme podpořili sbírku Lesnické práce určenou na pomoc lesům a kolegům, lesníkům Ukrajiny. Současně jsme připraveni se podílet na poválečné obnově země, výměně lesnických expertů a pomoci při transferu know-how.

Lesy ČR věnují pozornost také inovacím v odvětví lesního a vodního hospodářství a myslivosti, tedy oblastem našeho zájmu, ve kterých se dá propojit věda a výzkum s praxí. Naše grantová služba v roce 2022 podpořila projekty za 10,3 miliony korun a připravujeme novou Koncepti aplikovaného výzkumu grantové služby na období 2023 až 2029.

Dlouhodobě také podporujeme odborné školství, tedy učiliště, střední lesnické školy i obě oborové univerzity. Stěžejní program Adjunktem na léto má mimořádně pozitivní odezvu. Nově pro studenty středních lesnických škol připravujeme odborně řešitelské soutěže s plánem udělit cenu generálního ředitele. Školící středisko Lesů ČR v Nižboru rozšířilo své služby. Ke školení pěstebních činností a těžby dřeva přibýlo i přibližování dříví traktorem. Školení nabízíme i externím organizacím.

Lesy ČR jsou také velmi aktivní v oblasti životního prostředí. Posuzují návrhy na vyhlášení zvláště chráněných území s ohledem na význam ochrany a navrhují smluvní ochranu území pod vlastní správou jako akt vzájemné shody s orgány ochrany přírody. Osobně je mi blízké hospodaření respektující přírodní procesy, ale zároveň nelze rezignovat na produkční funkci lesů. To zohledňujeme i při aktualizaci lesních hospodářských plánů.

Rád bych se ještě vrátil k úspěšnému českému předsednictví v Radě Evropské unie. Asociace evropských státních lesů EUSTAFOR schválila svou strategii na roky 2022 až 2026. Uvedla společné lesnické cíle státních lesů Evropy včetně podpory biodiverzity, aniž by se snižovala konkurenceschopnost lesnicko-dřevařského sektoru. Lesy ČR se jednoznačně hlásí k adaptačním lesnickým opatřením, která zmírní negativní dopady klimatických změn na krajinu a lesy. Jde například o změnu druhové skladby lesů, odpovědné myslivecké hospodaření nebo podporu obnovy a budování vodohospodářských staveb, které zadrží vodu v krajině.



Myslím, že budoucí stabilita tkví v rozmanitosti. Proto dáváme v nově zakládaných lesích co největší prostor a čas přirozeně se obnovujícím dřevinám. Podporujeme zvyšující se podíl listnáčů včetně těch cenných a obnovu zrychlujeme i sítí plodů. Úspěch je podmíněn svědomitým hospodařením s vodou v krajině, kterému pomůžeme mnoha projekty, a také dosažením únosných stavů spárkaté zvěře. To je náš společný lesnický a myslivecký úkol ve všech regionech.

Všem kolegyním a kolegům tedy patří velký dík za jejich pečlivou a zodpovědnou práci.

Lesu zdar!

Dalibor Šafařík
generální ředitel Lesů České republiky, s. p.

PROFIL STÁTNÍHO PODNIKU

Základní ustanovení

Právní forma

Státní podnik Lesy České republiky, s. p., (dále jako „Lesy ČR“ nebo „podnik“), byl založen zakládací listinou Ministerstva zemědělství České republiky dne 11. prosince 1991, č. j. 6677/91-100, která byla rozhodnutím Ministerstva zemědělství ze dne 12. 8. 1997, č. j. 3217/97-1000, přizpůsobena zákonu č. 77/1997 Sb., o státním podniku, ve znění pozdějších předpisů.

Hospodaření podniku se v roce 2022 řídilo rovněž Statutem podniku vydaným Ministerstvem zemědělství dne 22. 3. 2021, č. 14622/2021-MZE-16221, zrušeným Statutem podniku vydaným Ministerstvem zemědělství dne 19. 10. 2022, č. MZE-57984/2022-16221, účinným k témuž dni.

Lesy ČR jsou zapsány v obchodním rejstříku vedeném Krajským soudem v Hradci Králové, oddíl AXII, vložka 540, IČO: 421 96 451, den zápisu: 1. 1. 1992.

Sídlo

Přemyslova 1106/19, Nový Hradec Králové, 500 08 Hradec Králové

Předmět podnikání

- > prostřednictvím vybraných podnikatelských subjektů, příp. ve vlastní režii zajišťování činností zabezpečujících optimální plnění všech funkcí lesů
- > výkon veškerých vlastnických práv k majetku státu, ke kterému má podnik právo hospodařit, s podmínkou předchozího souhlasu zakladatele při nakládání s určeným majetkem
- > výkon práva hospodařit k lesům, které jsou ve vlastnictví státu, k nimž má podnik právo hospodařit
- > výkon práva hospodařit k ostatnímu movitému a nemovitému majetku, který je ve vlastnictví státu a byl svěřen k plnění jeho úkolů a provozování nepodnikatelské činnosti s majetkem státu vlastním jménem a na vlastní odpovědnost
- > výkon práv a povinností vlastníka lesa podle lesního zákona u lesů, které jsou ve vlastnictví státu a k nimž má podnik právo hospodařit
- > výkon ochranné služby v lesích
- > výroba, obchod a služby neuvedené v přílohách 1 až 3 živnostenského zákona s obory činnosti:
 - > poskytování služeb pro zemědělství, zahradnictví, rybníkářství, lesnictví a myslivost
 - > činnost odborného lesního hospodáře a vyhotovování lesních hospodářských plánů a osnov

- > nakládání s reprodukčním materiálem lesních dřevin
- > zpracování dřeva, výroba dřevěných, korkových, proutěných a slaměných výrobků
- > vydavatelské činnosti, polygrafická výroba, knihařské a kopírovací práce
- > výroba strojů a zařízení
- > nakládání s odpady (vyjma nebezpečných)
- > přípravné a dokončovací stavební práce, specializované stavební činnosti
- > zprostředkování obchodu a služeb
- > velkoobchod a maloobchod
- > skladování, balení zboží, manipulace s nákladem a technické činnosti v dopravě
- > ubytovací služby
- > služby v oblasti administrativní správy a služby organizačně hospodářské povahy
- > mimoškolní výchova a vzdělávání, pořádání kurzů, školení včetně lektorské činnosti
- > silniční motorová doprava:
 - > nákladní, provozovaná vozidly nebo jízdními soupravami o největší povolené hmotnosti přesahující 3,5 tuny, jsou-li určeny k přepravě zvířat nebo věcí
 - > osobní, provozovaná vozidly určenými pro přepravu více než 9 osob včetně řidiče
 - > nákladní, provozovaná vozidly nebo jízdními soupravami o největší povolené hmotnosti nepřesahující 3,5 tuny, jsou-li určeny k přepravě zvířat nebo věcí
 - > osobní, provozovaná vozidly určenými pro přepravu nejvýše 9 osob včetně řidiče
- > přeprava, nákup, prodej, půjčování, uschovávání zbraní a střeliva
- > provozování střelnic
- > provádění pyrotechnického průzkumu
- > prodej kvasného lihu, konzumního lihu a lihovin
- > provádění dobrovolných dražeb movitých věcí podle zákona o veřejných dražbách
- > zámečnictví, nástrojařství
- > obrábění
- > opravy silničních vozidel
- > truhlářství, podlahářství
- > hostinská činnost
- > provádění staveb, jejich změn a odstraňování
- > opravy ostatních dopravních prostředků a pracovních strojů
- > řeznictví a uzenářství
- > výroba elektřiny
- > dobývání ložisek nevyhrazených nerostů včetně úpravy a zušlechťování nerostů prováděného v souvislosti s jejich dobýváním
- > provozování železniční dráhy – vlečky

- > zemědělská výroba:
 - > rostlinná výroba včetně chmelařství, ovocnářství, vinohradnictví a pěstování zeleniny, hub, okrasných rostlin, léčivých a aromatických rostlin, rostlin pro technické a energetické užití na pozemcích státu, k nimž má podnik právo hospodařit
 - > výroba osiv a sadby, školkařských výpěstků a genetického materiálu rostlin
 - > úprava, zpracování a prodej vlastní produkce zemědělské výroby
 - > chov ryb, vodních živočichů a pěstování rostlin na vodní ploše na pozemcích státu, k nimž má podnik právo hospodařit
 - > hospodaření v lese na pozemcích státu, k nimž má podnik právo hospodařit
 - > hospodaření s vodou pro zemědělské a lesní účely
- > tvorba koncepcí a informačních systémů ve vodním hospodářství
- > zajišťování monitoringu stavu povrchových vod ve své správě
- > výkon správy určených vodních toků, lesotechnických meliorací, hrazení bystřin a strží, a plnění povinností daných zákonem č. 254/2001 Sb., jeho prováděcími vyhláškami a obecně platnými předpisy
- > péče o vodní díla stavby k lesotechnickým melioracím pozemků a stavby hrazení bystřin a strží v majetku státu, se kterými má podnik právo hospodařit
- > zpracování a vedení evidence vodních toků, vodních nádrží, staveb k lesotechnickým melioracím pozemků a staveb hrazení bystřin a strží, a ukládání údajů do informačního systému veřejné správy v rozsahu platných právních předpisů
- > výkon odborných, technologických a inženýrských činností pro přípravu, realizaci a financování krajinotvorných programů

Předmět činnosti

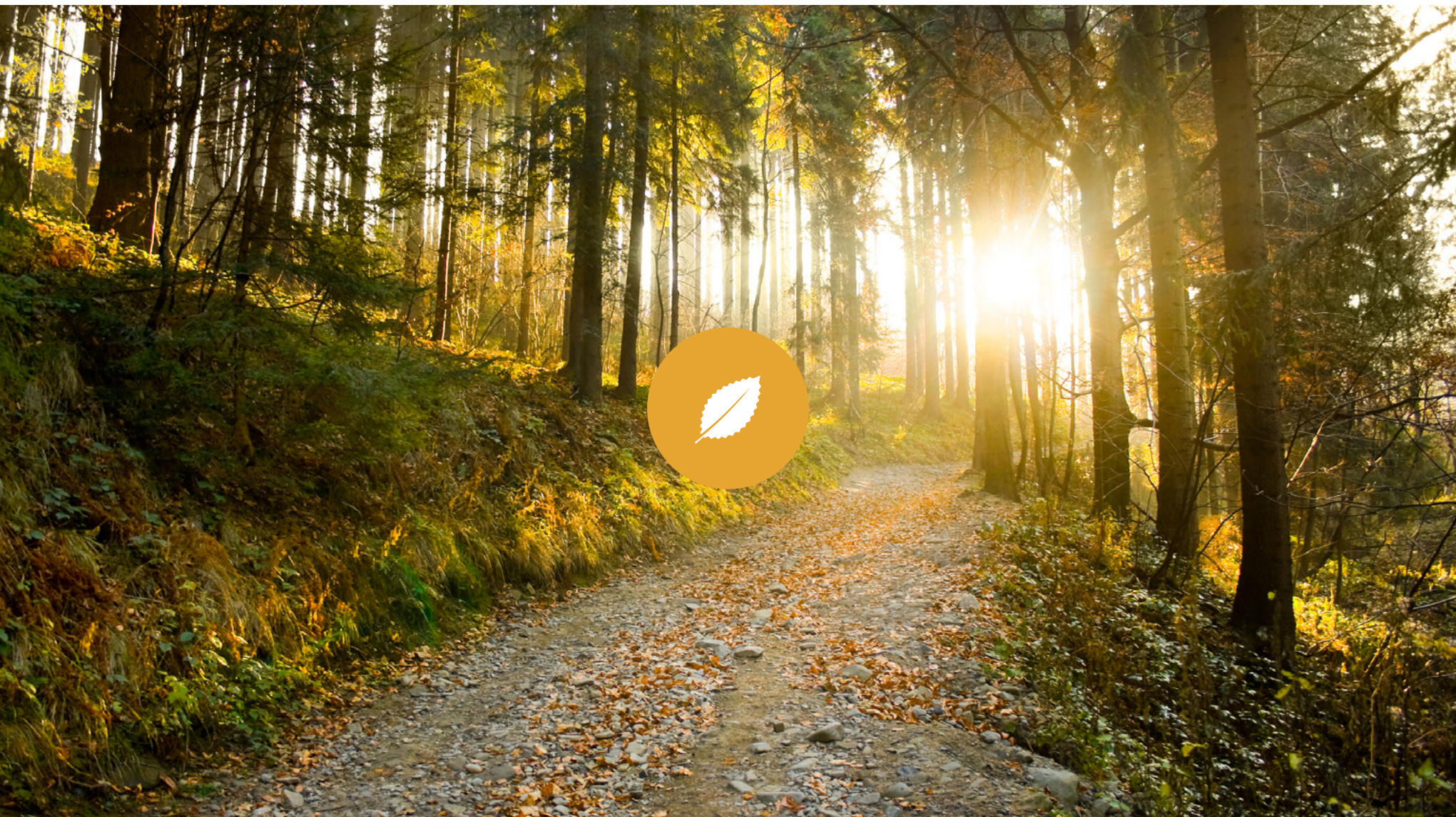
- > myslivost

Zásady hospodářské činnosti

Lesy ČR plánují a realizují lesnické činnosti tak, aby byl vytvořen optimální vztah mezi plněním všech funkcí lesů jimi obhospodařovaných a tržním ekonomickým prostředím.

Využívají k tomu principů trvale udržitelného hospodaření v lesích, které je předpokladem trvalé produkce kvalitní dřevní hmoty při respektování a rozvíjení všech ostatních, zejména mimoprodukčních funkcí lesů.

Plánování a provádění činností v lesích směřuje k zabezpečení trvalého souladu mezi potřebou, tvorbou a využitím vlastních finančních prostředků a k co nejhospodárnějšímu využití účelových příspěvků ze státního rozpočtu a z jiných zdrojů. Těmto základním principům se trvale přizpůsobuje konkrétní náplň předmětu podnikání Lesů ČR i jejich organizační uspořádání.



ORGANIZAČNÍ USPOŘÁDÁNÍ

Generální ředitel

V čele podniku je generální ředitel, který jej řídí, odpovídá za jeho činnost a jedná jeho jménem ve všech záležitostech. Generální ředitel je statutárním orgánem podniku a je takto zapsán v obchodním rejstříku.

Generálního ředitele jmenuje a odvolává z funkce ministr zemědělství. Generální ředitel jmenuje a odvolává své zástupce (ředitele lesního a vodního hospodářství, správního ředitele, obchodního ředitele, ekonomického ředitele), kteří ho v době jeho nepřítomnosti zastupují v plném rozsahu jeho práv a povinností. Ředitelé úseků jsou jako zástupci statutárního orgánu zapsáni v obchodním rejstříku. Generální ředitel stanoví pořadí, ve kterém jej zástupci zastupují.

Generální ředitel jmenuje a odvolává další vedoucí zaměstnance, a to vedoucí útvarů a organizačních jednotek:

- > ředitele závodu/Závodu lesní techniky
- > ředitele semenářského závodu
- > ředitele oblastního ředitelství
- > bezpečnostního ředitele
- > lesního správce
- > náměstka oblastního ředitele
- > náměstka lesního závodu
- > vedoucí odborů a oddělení na ředitelství LČR.

Vedení podniku k 31. 12. 2022

Vedení podniku tvoří generální ředitel a ředitelé odborných úseků, kterými jsou:

- > ředitel lesního a vodního hospodářství,
- > správní ředitel,
- > obchodní ředitel,
- > ekonomický ředitel.

Zásady rozhodování

Generální ředitel rozhoduje o všech záležitostech podniku, pokud nejsou vyhrazeny zákonem do působnosti zakladatele. V otázkách vymezených zákonem o státním podniku a statutem podniku rozhoduje po vyjádření či souhlasu zakladatele a dozorčí rady.

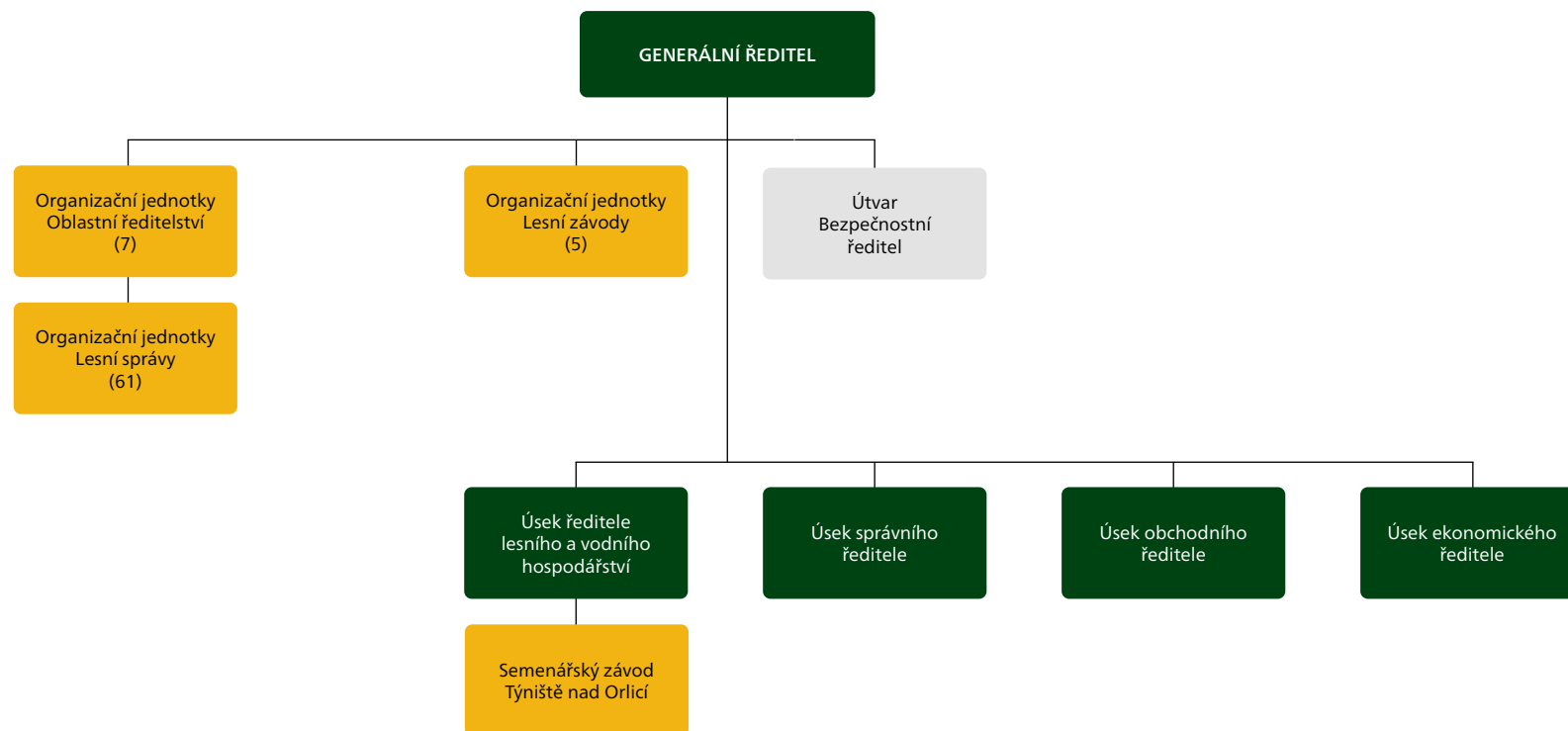
Struktura Lesů ČR

Lesy ČR se organizačně člení na ředitelství podniku a organizační jednotky, kterými jsou lesní závody, semenářský závod a oblastní ředitelství. Oblastním ředitelstvím jsou dále podřízeny lesní správy.

Vývoj počtu organizačních jednotek vždy k 31. 12.

Rok	2018	2019	2020	2021	2022
KŘ/ORŘ	12	12	11	7	7
LS	72	72	64	61	61
LZ, SZ, ZLT	5	5	6	6	6
ST	7	7	7	0	0

Základní organizační struktura podniku k 31. 12. 2022



Ředitelství podniku

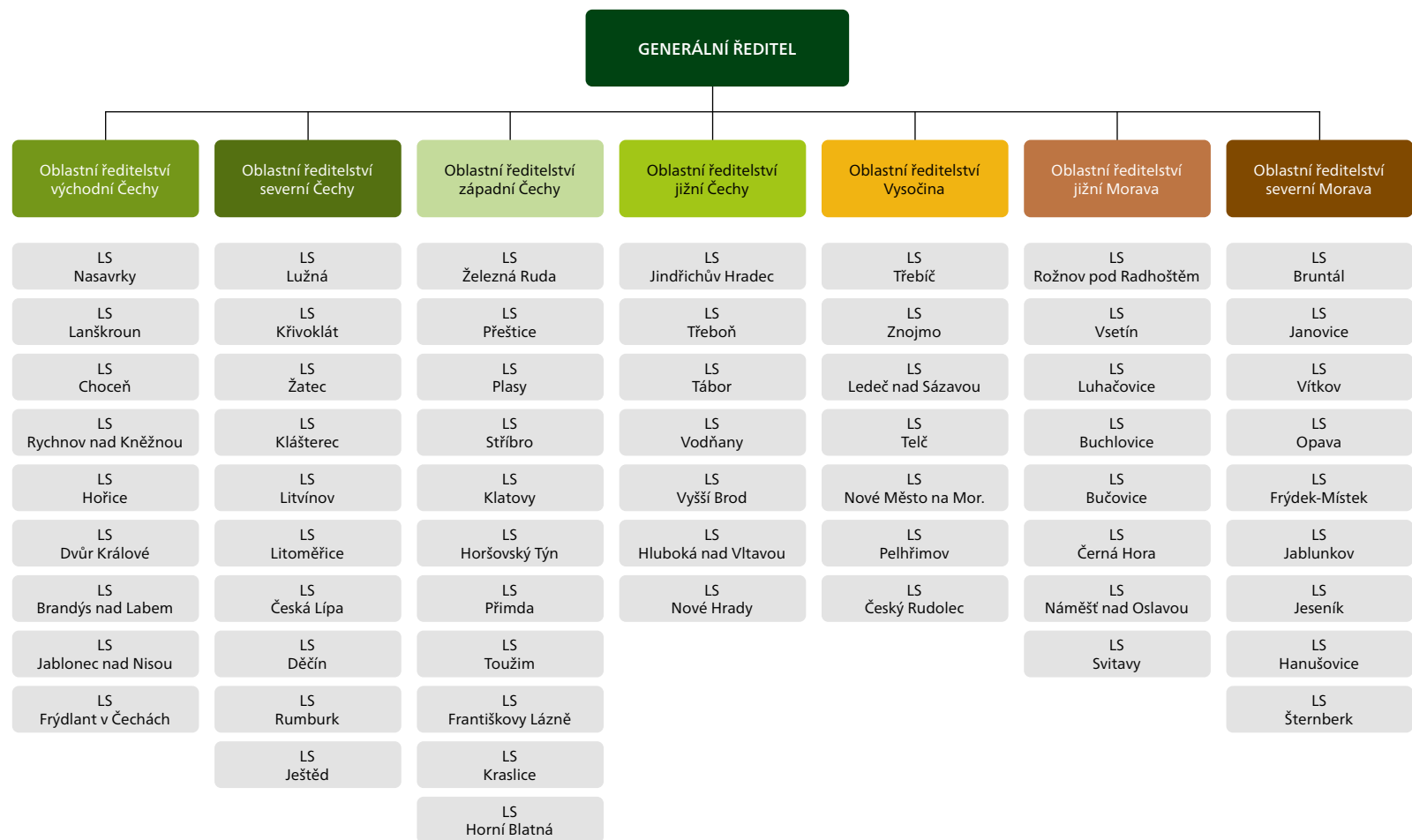
Ředitelství zabezpečuje funkce spojené s právní subjektivitou a strategickým řízením podniku a zajišťuje jednotné lesnické, obchodní, ekonomické, personální a správní řízení.

Úseky a odbory ředitelství

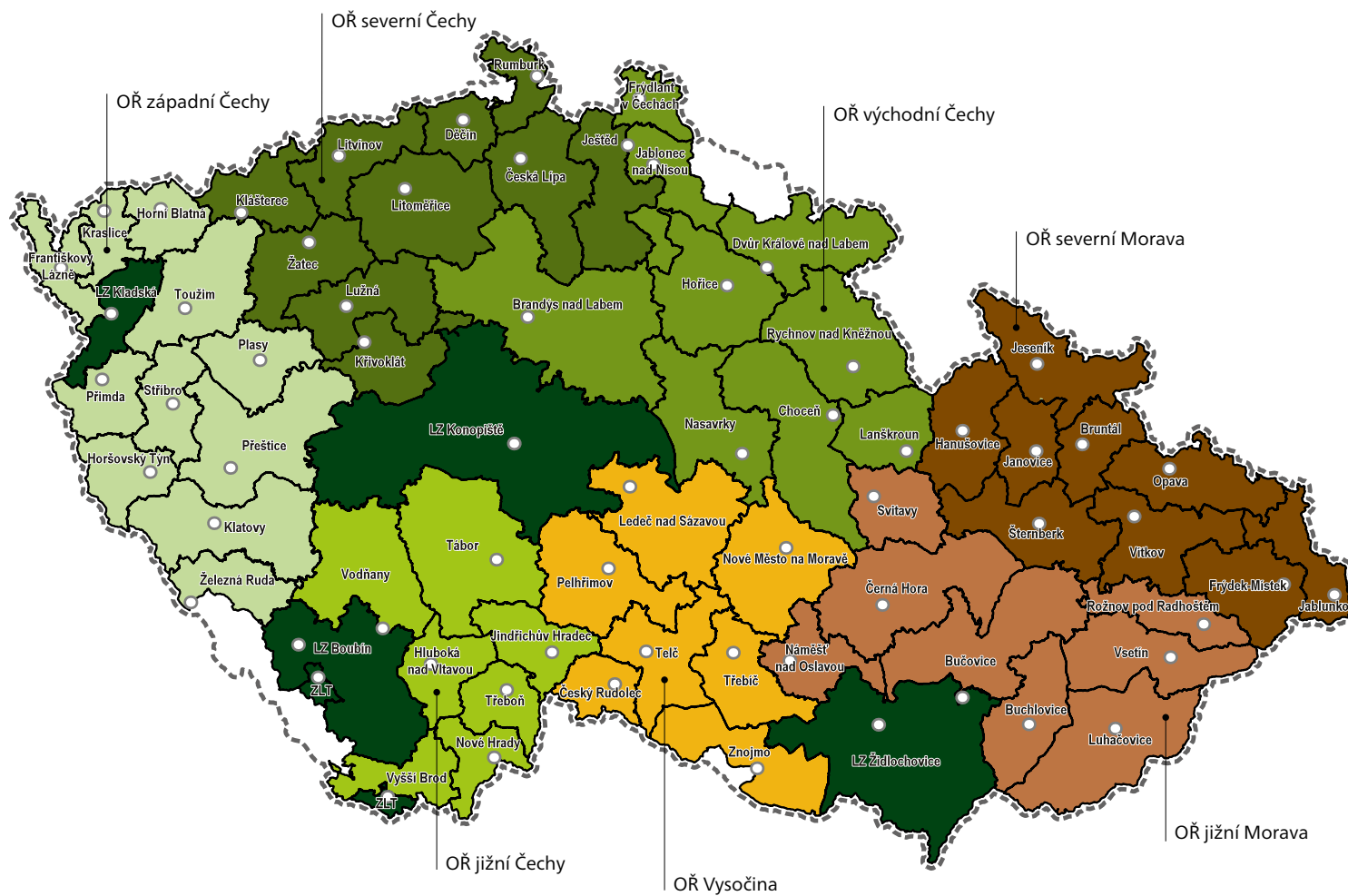
K zabezpečení odborných funkcí ředitelství slouží odborné úseky, kterými jsou úsek generálního ředitele, úsek ředitele lesního a vodního hospodářství, úsek správního ředitele, úsek obchodního ředitele a úsek ekonomického ředitele. Úseky se člení na odbory, které se dále mohou členit na oddělení. Všechny úseky a odbory v mezích svých působností vzájemně spolupracují při plnění úkolů podniku a zabezpečování jeho poslání.

Ředitelství přímo řídí 7 oblastních ředitelství, 4 lesní závody, 1 závod lesní techniky a 1 semenářský závod. Oblastní ředitelství přímo řídí 61 lesních správ. Úseky a odbory v rozsahu své odborné působnosti metodicky řídí a usměřňují organizační jednotky.

Organizační struktura – oblastní ředitelství k 31. 12. 2022



Organizační mapa Lesů ČR



● Lesní závody

PERSONÁLNÍ OBSAZENÍ A ORGÁNY STÁTNÍHO PODNIKU

Statutární orgán a jeho zástupci k 31. 12. 2022

Ing. Dalibor Šafařík, Ph.D. – generální ředitel

Ing. Igor Kalix, MBA – správní ředitel

Ing. Radovan Srba – obchodní ředitel

Personální změny ve vedení podniku od 1. 1. 2022 do 31. 3. 2023:

- > Do 13. 12. 2022 byl řízením státního podniku Lesy České republiky, s. p., pověřen Ing. Jiří Groda.
- > Ode dne 14. 12. 2022 byl jmenován generálním ředitelem Ing. Dalibor Šafařík, Ph.D., který od 20. 6. 2022 vykonával funkci ekonomického ředitele.
- > Ke dni 3. 1. 2022 se JUDr. Pavel Krpata (správní ředitel), Ing. Vladimír Krchov, Ph.D. (ředitel lesního a vodního hospodářství) a Ing. Petr Urban (obchodní ředitel) vzdali svých funkcí odborných ředitelů.
- > Od 4. 1. 2022 byli pověřeni zastupováním funkcí odborných ředitelů vedoucí odborů:
Mgr. Alice Štecová zastupovala ve funkci správního ředitele do 31. 3. 2022.
Ing. Jiří Černík zastupoval ve funkci obchodního ředitele do 31. 3. 2022.
Ing. Jaroslav Peštuka zastupoval ve funkci ekonomického ředitele do 19. 6. 2022 a od 15. 12. 2022 do 31. 12. 2022.
Ing. Ondřej Pecháček, Ph.D., zastupoval ve funkci ředitele lesního a vodního hospodářství do 31. 3. 2022.
- > Řízením úseku lesního a vodního hospodářství byl od 1. 4. 2022 do 14. 12. 2022 pověřen Ing. Ivan Klik, od 15. 12. 2022 byl řízením úseku lesního a vodního hospodářství pověřen Ing. Jiří Groda, a to do 31. 1. 2023.
- > Ke dni 1. 4. 2022 byl jmenován Ing. Radovan Srba obchodním ředitelem a Ing. Igor Kalix, MBA, správním ředitelem.
- > Ke dni 1. 1. 2023 byl ekonomickým ředitelem jmenován Ing. Daniel Szórád, Ph.D.

Personální obsazení funkcí ředitelů organizačních jednotek k 31. 12. 2022

Oblastní ředitelství

Ing. Alojz Riško, ředitel Oblastního ředitelství severní Morava
Ing. Libor Strakoš, ředitel Oblastního ředitelství jižní Morava
Ing. František Holenka, ředitel Oblastního ředitelství Vysočina
Ing. Karel Fišer, ředitel Oblastního ředitelství východní Čechy
Ing. Pavel Kub, ředitel Oblastního ředitelství jižní Čechy
Ing. Miroslav Rozner, ředitel Oblastního ředitelství západní Čechy
Ing. Václav Bašta, pověřen řízením Oblastního ředitelství severní Čechy

Lesní závody

Ing. Miroslav Svoboda, ředitel Lesního závodu Židlochovice
Ing. Miloš Juha, Ph.D., ředitel Lesního závodu Boubín
Ing. Miroslav Jankovský, ředitel Lesního závodu Konopiště
Ing. Jan Němický, ředitel Lesního závodu Kladská

Závod lesní techniky

Ing. Jaromír Kříha, ředitel Závodu lesní techniky

Semenářský závod

Ing. Miloš Pařízek, ředitel Semenářského závodu Týniště nad Orlicí

Personální změny v obsazení funkcí ředitelů OJ od 1. 1. 2022 do 31. 3. 2023:

- > Ke dni 8. 4. 2022 byl Ing. Pavel Rus odvolán z funkce ředitele Oblastního ředitelství severní Čechy.
- > Ke dni 31. 1. 2023 byl Ing. Alojz Riško odvolán z funkce ředitele Oblastního ředitelství severní Morava.
- > Ke dni 1. 2. 2023 byl ředitelem Oblastního ředitelství severní Morava jmenován Ing. Jiří Groda.
- > Ke dni 1. 2. 2023 byl ředitelem Oblastního ředitelství severní Čechy jmenován Ing. Václav Bašta.
- > Ke dni 31. 3. 2023 byl Ing. Libor Strakoš odvolán z funkce ředitele Oblastního ředitelství jižní Morava (ke dni 1. 4. 2023 byl jmenován ředitelem úseku lesního a vodního hospodářství).

Dozorčí rada Lesů ČR k 31. 12. 2022

Předseda dozorčí rady:

Ing. Jaromír Kříha

Místopředseda dozorčí rady

Ing. Jaromír Vašíček, CSc.

Členové dozorčí rady:

Ing. Petr Bendl

Ing. Miroslav Jankovský

Ing. Martin Machů

Ing. Petr Navrátil, Ph.D.

Martin Procházka, DiS.

Mgr. Jan Grolich

Mgr. et Ing. Jiří Lehejček, Ph.D.

Mgr. Patrik Mlynář

Zbyněk Nečas

prof. Ing. Petr Sklenička, CSc.

Dozorčí rada je dvanáctičlenná. Zaměstnanci podniku volí a odvolávají 4 členy dozorčí rady, 8 členů dozorčí rady jmenuje a odvolává zakladatel (Ministerstvo zemědělství).

Výbor pro audit dozorčí rady Lesů ČR k 31. 12. 2022

Předseda výboru pro audit: ThDr. et Ing. Josef Jaroš, MBA

Místopředseda výboru pro audit: Ing. Jaromír Vašíček, CSc.

Člen výboru pro audit: Ing. Jaromír Kříha

Personální změny v dozorčí radě Lesů ČR od 1. 1. 2022 do 31. 12. 2022

- > Dne 19. 5. 2022 byl s účinností k témuž dni zakladatelem jmenován do funkce člena dozorčí rady Lesů ČR Mgr. et Ing. Jiří Lehejček, Ph.D.
- > Dne 3. 6. 2022 byl s účinností k témuž dni zakladatelem jmenován do funkce člena dozorčí rady Lesů ČR Ing. Petr Navrátil, Ph.D.
- > Dne 28. 7. 2022 byl s účinností k témuž dni zakladatelem jmenován do funkce člena dozorčí rady Lesů ČR Ing. Martin Machů.
- > Dne 9. 9. 2022 došlo změnou v zakládací listině státního podniku k rozšíření počtu členů dozorčí rady z devíti na dvanáct.
- > Dne 9. 9. 2022 se dle volebního řádu státního podniku stal členem dozorčí rady voleným zaměstnanci první náhradník Martin Procházka, DiS.
- > Dne 19. 9. 2022 byl s účinností k témuž dni zakladatelem jmenován do funkce člena dozorčí rady Lesů ČR Mgr. Jan Grolich.
- > Dne 10. 10. 2022 byl s účinností k témuž dni zakladatelem jmenován do funkce člena dozorčí rady Lesů ČR Ing. Petr Bendl.

Personální změny v dozorčí radě Lesů ČR od 1. 1. 2023 do 31. 3. 2023

- > Ke dni 10. 1. 2023 odstoupil Ing. Jaromír Kříha z funkce člena dozorčí rady.
- > Dne 11. 1. 2023 se stal členem dozorčí rady Filip Tomášek jako druhý náhradník vzešlý z voleb členů dozorčí rady volených zaměstnanci podniku.
- > Dne 11. 1. 2022 zvolila dozorčí rada Lesů ČR předsedou dozorčí rady prof. Ing. Petra Skleničku, CSc.
- > Ke dni 16. 1. 2023 odvolal ministr zemědělství z funkce člena dozorčí rady Ing. Jaromíra Vašíčka, CSc.
- > Dne 17. 1. 2023 byl s účinností k témuž dni ministrem zemědělství jmenován do funkce člena dozorčí rady Lesů ČR Ing. Pavel Hájek.
- > Dne 22. 3. 2023 zvolila dozorčí rada Lesů ČR místopředsedou dozorčí rady Zbyňka Nečase.

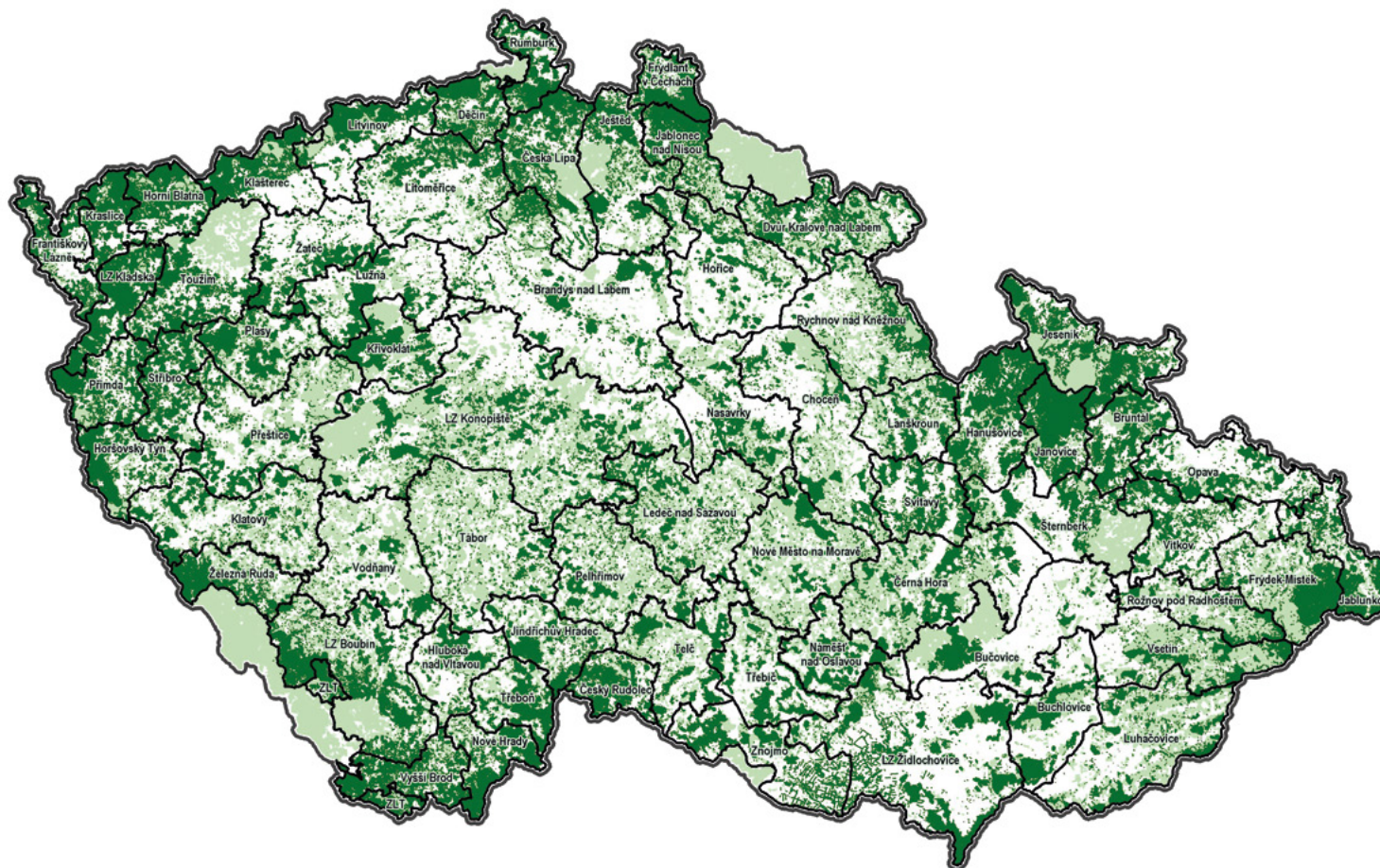
Personální změny ve výboru pro audit dozorčí rady Lesů ČR od 1. 1. 2023 do 31. 3. 2023

- > Ke dni 10. 1. 2023 odstoupil Ing. Jaromír Kříha z funkce člena výboru pro audit dozorčí rady.

VÝVOJ ZÁKLADNÍCH UKAZATELŮ

Rok		2018	2019	2020	2021	2022
Výměra lesních pozemků	tis. ha	1 194	1 197	1 193	1 176	1 190
Porostní plocha	tis. ha	1 160	1 162	1 161	1 144	1 156
Těžba (vč. těžeb na cizím majetku)	tis. m ³	10 733	13 901	14 354	11 416	9 223
Těžba na ha porostní plochy	m ³	9	12	12	10	8
Obnova lesa	ha	9 774	12 485	16 188	22 103	20 375
Výchova mladých lesních porostů	ha	18 739	15 637	15 229	18 727	26 063
Výnosy celkem	mil. Kč	8 502	7 817	12 153	16 788	22 241
Výnosy z provozní činnosti	mil. Kč	8 090	7 696	11 924	16 542	20 885
Náklady celkem	mil. Kč	8 433	8 605	12 109	14 045	17 213
Náklady provozní činnosti	mil. Kč	7 931	8 619	11 788	13 043	14 666
Osobní náklady	mil. Kč	2 101	2 284	2 498	2 703	2 985
Výsledek hospodaření po zdanění	mil. Kč	69	-788	44	2 743	5 028
Bilanční suma	mil. Kč	65 373	64 814	66 249	70 108	74 382
Stálá aktiva	mil. Kč	60 398	60 259	59 820	58 956	59 816
Oběžná aktiva	mil. Kč	4 885	4 441	6 257	10 998	14 302
Vlastní kapitál	mil. Kč	62 412	61 699	61 615	63 750	65 483
Cizí zdroje	mil. Kč	2 848	3 020	4 503	6 236	8 796
Cash flow z provozní činnosti	mil. Kč	3 034	135	1 975	4 337	9 127
Cash flow z investiční činnosti	mil. Kč	-1 199	-760	-463	-470	-1 113
Cash flow z finanční činnosti	mil. Kč	-2 539	19	343	-424	-3 844
Počet zaměstnanců	osob	3 538	3 450	3 483	3 638	3 708

Přehled majetku



- Hranice lesních správ / závodů
- Lesy ve správě LČR, s. p.
- Lesy ostatních vlastníků a správců

ZPRÁVA O PODNIKATELSKÉ ČINNOSTI

Majetek

K 31. 12. 2022 měla aktiva včetně lesních pozemků netto hodnotu 74,4 mld. Kč. Dlouhodobý majetek dosahoval hodnoty 59,8 mld. Kč, z toho 49 mld. Kč tvořila hodnota pozemků, převážně lesních. Jejich podíl na celkové bilanční sumě k 31. 12. 2022 činil 65,9 % (v roce 2021: 69,2 %, v roce 1995: 86,4 %).

Bilanční suma (mil. Kč)

Rok	2020	2021	2022
Bilanční suma	66 249	70 108	74 382
Hodnota lesních pozemků	47 020	46 622	47 084
Bilanční suma bez lesních pozemků	19 230	23 486	27 298

Aktiva

V průběhu roku 2022 došlo k navýšení bilanční sumy o 4,3 mld. Kč. Absolutně se navýšila hodnota oběžných aktiv, a to především krátkodobého finančního majetku, o 3,3 mld. Kč (tj. o 30 %), což bylo způsobeno dosaženým kladným hospodářským výsledkem.

Aktiva celkem (mil. Kč)

Rok	2020	2021	2022	22-21	%
Aktiva celkem	66 249	70 108	74 382	4 274	6,1
Dlouhodobý majetek (DM)	59 820	58 956	59 816	860	1,5
Nehmotný DM – netto	371	394	416	22	5,5
Hmotný DM – netto	59 425	58 421	59 314	893	1,5
z toho pozemky	48 877	48 539	49 008	469	1,0
Dlouhodobý finanční majetek	24	141	85	-55	-39,3
Oběžná aktiva	6 257	10 998	14 302	3 304	30,0
Zásoby	1 273	856	541	-315	-36,8
Dlouhodobé pohledávky	3	5	2	-3	-57,3
Krátkodobé pohledávky	1 365	1 583	1 975	392	24,8
Krátkodobý finanční majetek, peněžní prostředky	3 616	8 554	11 784	3 230	37,8
Časové rozlišení	173	154	264	110	71,3

Pasiva

Hodnota vlastního kapitálu se zvýšila o 1,7 mld. Kč. Objem cizích zdrojů vzrostl o 2,6 mld. Kč, a to z důvodu navýšení stavu rezerv o 2,2 mld. Kč. Krátkodobé závazky se zvýšily o 0,4 mld. Kč.

Pasiva celkem (mil. Kč)

Rok	2020	2021	2022	22-21	%
Pasiva celkem	66 249	70 108	74 382	4 274	6,1
Vlastní kapitál	61 615	63 750	65 483	1 733	2,7
Základní kapitál	14 776	14 631	12 984	-1 647	-11,3
Kapitálové fondy	45 786	45 348	45 753	405	0,9
Fondy ze zisku	1 796	1 807	1 718	-89	-4,9
Nerozdělený zisk / ztráta minulých let	-788	-778	0	778	100,0
VH běžného roku	44	2 743	5 028	2 285	83,3
Cizí zdroje	4 503	6 236	8 796	2 560	41,1
Rezervy	2 335	3 577	5 765	2 188	61,2
Závazky	2 168	2 659	3 031	372	14,0
Časové rozlišení	131	121	102	-19	-16,0

Náklady

V roce 2022 došlo ke zvýšení celkových nákladů o 3,2 mld. Kč (o 22,6 %). Ke zvýšení celkových nákladů přispěl především meziroční nárůst ostatních provozních nákladů o 1,0 mld. Kč (nárůst vytvořených rezerv na pěstební činnost a soudní spory o 0,9 mld. Kč) a nárůst daně z příjmu o 0,9 mld. Kč. Nárůst byl dále způsoben vyšším objemem finančních nákladů o 0,6 mld. Kč, vyšší výkonovou spotřebou o 0,3 mld. Kč, nárůstem osobních nákladů o 0,3 mld. Kč a položky úpravy hodnot v provozní oblasti o 0,4 mld. Kč (v minulém roce jsme rozpustili opravnou položku k zásobám ve výši 0,5 mld. Kč). Proti tomu došlo k meziročnímu nižšímu snížení stavu zásob o 0,6 mld. Kč.

Náklady celkem (mil. Kč)

Rok	2020	2021	2022	22-21	%
Náklady celkem	12 109	14 045	17 213	3 168	22,6
Náklady provozní činnosti	11 788	13 043	14 666	1 623	12,4
Výkonová spotřeba	7 432	7 564	7 908	343	4,5
Změna stavu zásob	-474	951	339	-613	-64,4
Aktivace	-7	-1	-6	-6	-655,4
Osobní náklady	2 498	2 703	2 985	282	10,4
Úpravy hodnot v provozní oblasti	1 194	204	796	591	289,4
Ostatní provozní náklady	1 145	1 621	2 645	1 024	63,2
Náklady finanční činnosti	177	178	837	659	369,9
Daň z příjmů	144	824	1 710	886	107,6

Přímé náklady pěstební činnosti (mil. Kč)

Rok	2020	2021	2022	Kč na 1 ha lesní půdy		
				2020	2021	2022
Celkem	3 455	3 958	4 049	2 898	3 366	3 403
Obnova lesa	1 254	1 712	1 598	1 052	1 456	1 343
Péče o kultury	944	1 143	1 403	792	972	1 179
Prořezávky	167	167	229	140	142	192
Ochrana lesa	415	286	254	348	243	213
Hnojení a vápnění	8	2	2	6	2	2
Jiná pěstební péče	667	647	564	559	550	474

Výnosy

V roce 2022 došlo k navýšení celkových výnosů o 5,5 mld. Kč (o 32,5 %). Vyššího objemu výnosů bylo dosaženo především díky meziročně vyšší hodnotě tržeb za prodej vlastních výrobků a služeb (o 3,9 mld. Kč) a nárůstu finančních výnosů o 1,1 mld. Kč. Ostatní provozní výnosy se meziročně zvýšily o 0,5 mld. Kč především z důvodu vyššího objemu poskytnutých dotací na kalamity a pěstební činnost o 0,3 mld. Kč.

Výnosy celkem (mil. Kč)

Rok	2020	2021	2022	22-21	%
Výnosy celkem	12 153	16 788	22 241	5 453	32,5
Výnosy z provozní činnosti	11 924	16 542	20 885	4 343	26,3
Tržby z prodeje výrobků a služeb	8 771	14 604	18 490	3 886	26,6
Tržby z prodeje zboží	2	2	2	0	7,7
Ostatní provozní výnosy	3 150	1 936	2 393	457	23,6
Výnosy z finanční činnosti	229	246	1 355	1 110	451,8
Výnosy z dlouhodobého finančního majetku - podíly	0	0	1	0	57,6
Výnosové úroky a podobné výnosy	68	129	595	465	360,0
Ostatní finanční výnosy	161	116	760	644	555,5

Výsledky hospodaření

Výsledek hospodaření před zdaněním za rok 2022 dosáhl hodnoty 6,7 mld. Kč a zaznamenal meziroční nárůst o 3,2 mld. Kč.

Provozní výsledek hospodaření v roce 2022 činil 6,2 mld. Kč, což představuje oproti roku 2021 nárůst o 2,7 mld. Kč, který byl způsoben nárůstem výnosů z provozní činnosti o 4,3 mld. Kč (převážně tržby za dříví) při současném nárůstu provozních nákladů o 1,6 mld. Kč.

Finanční výsledek hospodaření vzrostl meziročně o 0,5 mld. Kč a vykázal v roce 2022 zisk ve výši 0,5 mld. Kč.

Výsledky hospodaření za účetní období (mil. Kč)

Rok	2020	2021	2022	22-21	%
Výsledek hospodaření za účetní období	44	2 743	5 028	2 285	83,3
Výsledek hospodaření před zdaněním	188	3 566	6 738	3 171	88,9
Provozní výsledek hospodaření	136	3 499	6 219	2 720	77,7
Finanční výsledek hospodaření	52	68	519	451	667,3

SMLUVNÍ VZTAHY V LESNICKÝCH ČINNOSTECH

Tendry 2023+

Lesy ČR vyhlásily dne 9. září 2022 pro část spravovaných lesů otevřené nadlimitní zadávací řízení na zajištění lesnických činností od 1. ledna 2023, které bylo rozděleno dle přijaté strategie hospodaření na tři samostatná zadávací řízení:

- > **Lesnické činnosti s prodejem dříví 2023+** 50 částí (smluvních územních jednotek – SÚJ) komplexních zakázek zahrnujících pěstební práce, těžbu a prodej dříví. Soutěžený objem těžby dříví byl 7 341 tisíc m³, celková předpokládaná hodnota činila 6,39 mld. Kč bez DPH.
- > **Lesnické činnosti bez prodeje dříví 2023+** 17 částí (smluvních územních jednotek – SÚJ) komplexních zakázek zahrnujících pěstební práce a těžbu s odvozem dříví na odvozní místo. Soutěžený objem těžby dříví byl 3 837 tisíc m³, celková předpokládaná hodnota činila 3,64 mld. Kč bez DPH.
- > **Pěstební činnosti 2023+** 17 částí (smluvních územních jednotek – SÚJ) zakázek zahrnujících pěstební práce. Celková předpokládaná hodnota činila 1,71 mld. Kč bez DPH.
- > Lesy ČR při zadání této veřejné zakázky postupovaly v souladu se zákonem č. 134/2016 Sb., o zadávání veřejných zakázek (dále jen „ZZVZ“).
- > Lhůta pro podání nabídek byla stanovena do 11. října 2022. Na základě doručené žádosti o vysvětlení k některým částem veřejné zakázky byla lhůta pro podání nabídek prodloužena do 18. října 2022. Veřejné otevírání nabídek neproběhlo, protože nabídky byly přijímány výhradně v elektronické formě. Lesy ČR nad rámec svých zákonných povinností uveřejnily na profilu zadavatele po otevření nabídek přehled celkových nabídkových cen (NC celkem) nabídnutých účastníky zadávacího řízení. Tendru 2023+ se účastnilo 48 účastníků zadávacího řízení. Celkem bylo podáno 676 nabídek, tzn. 8 nabídek na jednu zakázku.

Souhrnný přehled podaného počtu nabídek uchazečů

Zakázky	Typ zakázky	Délka trvání	Počet částí	Předpoklad těžby (tis. m ³)	Předpokládaná hodnota služeb (mil. Kč)	Počet uchazečů	Počet nabídek	Počet nabídek na jednu část
2022+	Komplexní	5	50	7 341	6 390	35	421	8,4
	Bez prodeje dříví	5	17	3 837	3 639	30	135	7,9
	Pěstební	5	17		1 713	24	120	7,1
Celkem			84	11 178	11 742	48	676	8,0

Z celkového počtu 84 soutěžených zakázek byly zrušeny tři. Z každého jednotlivého výběrového řízení byla zrušena jedna část.

V tabulce jsou uvedeny počty smluv u dodavatelů, se kterými byla uzavřena smlouva a vysoutěžený objem ročních těžeb.

Společnost	Počet vyhraných zakázek	Těžba/Výroba na OM na 1 rok [m ³]:
1. písecká lesní a dřevařská, a.s.	5	86 538
DŘEVO-MÁLEK s.r.o.	1	22 860
EGREGA s.r.o.	5	157 000
Europroland s.r.o.	3	0
Forest project a.s.	3	0
Jihozápadní dřevařská a.s.	4	81 500
KATR s.r.o.	2	37 640
Kloboucká lesní s.r.o.	4	77 280
KODIAK Timber s.r.o.	3	106 043
Královské lesy s.r.o.	5	195 858
LDF Rožnov a.s.	1	32 000
LESCUS Cetkovice, s.r.o.	2	20 800
Lesní společnost Ledec nad Sázavou, a.s.	2	58 000
Lesostavby Frýdek-Místek a.s.	6	159 018
Lesy Beskydy, a.s.	5	134 440
Opavská lesní a.s.	1	0
PETRA spol. s r.o.	3	234 775
Stora Enso Wood Products Ždírec s.r.o.	6	205 399
T.E.P.Z., s.r.o.	3	86 659
Triumfa Energo s.r.o.	1	17 550
UNILES, a.s.	16	455 972
Celkový součet	81	2 169 332

Přehledný souhrn hlavních výběrových řízení od roku 2012

Typ výběrového řízení	Počet částí VZ	Počet uzavřených smluv
Užší zadávací řízení 2012+ smlouvy od 1. 1. 2012	117	94
Otevřené zadávací řízení 2012+ smlouvy od 1. 7. 2012	24	24
Užší zadávací řízení 2013+ smlouvy od 1. 1. 2013	31	30
Otevřené zadávací řízení 2013+ smlouvy od 1. 6. 2013	32	31
Otevřené zadávací řízení 2014+ smlouvy od 1. 1. 2014	31	30
Otevřené zadávací řízení 2015+ smlouvy od 1. 1. 2015	30 (+3PČ+3TČ)	29 (+3PČ+3TČ)
Otevřené zadávací řízení 2016+ smlouvy od 1. 1. 2016	36 (+17PČ+4TČ)	36 (+17PČ+4TČ)
Otevřené zadávací řízení 2017+ smlouvy od 1. 1. 2017	28 (+14PČ+6TČ)	25 (+14PČ+6TČ)
Otevřené zadávací řízení 2018+ smlouvy od 1. 1. 2018	29 (+13PČ+10TČ)	25 (+11PČ+10TČ)
Otevřené zadávací řízení 2018+ březen - od 1. 3. 2018	91 (+8PČ+10TČ)	87 (+5PČ+10TČ)
Otevřené zadávací řízení 2019+ smlouvy od 1. 1. 2019	47	40
Otevřené zadávací řízení 2020+ smlouvy od 1. 1. 2020	22 (+9PČ+23OM)	21 (+9PČ+22OM)
Otevřené zadávací řízení 2021+ smlouvy od 1. 1. 2021	19 (+2PČ+8OM)	19 (+2PČ+8OM)
Otevřené zadávací řízení 2022+ smlouvy od 1. 1. 2022	34 (+12PČ+0OM)	32 (+11PČ+0OM)
Otevřené zadávací řízení 2023+ smlouvy od 1. 1. 2023	50 (+17PČ+17OM)	49 (+16PČ+16OM)

PČ – pěstební činnost, TČ – těžební činnost, OM – výroba dřeva na odvozní místo

Průběh zakázek včetně prognózy pro další období je zobrazen v následujícím diagramu:

Rok	2017	2018	2019	2020	2021	2022	2023	2024	2025	2026	2027
		OZŘ 2018+ (35*)				(29*)					
		OZŘ 2018+ březen (101*)				(3*)					
		OZŘ 2018+ duben				(2*)					
			OZŘ 2019+ (40*)			(37*)					
			OZŘ 2019+ leden (6*)			(2*)					
			OZŘ 2018-3 (25*)			(13*)					
			OZŘ 2019-6 (6*)			(1*)					
				OZŘ 2020+ (21*)		(18*)					
				OM 2020+ (22*)		(20*)					
				OZŘ 2020-1		(1*)					
				OM 2020-2 (2*)		(1*)					
					OZŘ 20201+	(19*)					
					OM 20201+ (8*)	(7*)					
						OZŘ 2022+ (32*)					
							OZŘ 2023+ (49*)				
							OM 2023+ (16*)				
celkem SUJ	164	175	208	214	199	185					

> vysoutěžené smlouvy

> ukončené zakázky

(*) počet SUJ - tj. zakázek s těžbou dříví

V souladu se smlouvou bylo v roce 2022 vypovězeno 18 zakázek z tendru Lesnické činnosti s prodejem dříví 2020+ a 20 zakázek z tendru Lesnické činnosti bez prodeje dříví 2020+, a to bez udání důvodu s 6měsíční výpovědní lhůtou.

OBCHODNÍ ČINNOST – PRODEJ DŘÍVÍ

Prodej dříví

Rok 2022 se vyznačoval poklesem kalamitních těžeb, což vedlo ke snížení objemu prodeje dříví o 22,6 % oproti roku 2021. Současně vývoj na trhu se surovým dřívím přinesl zvýšení objemu tržeb o 23,6 % - vztaženo ke stejnému období.

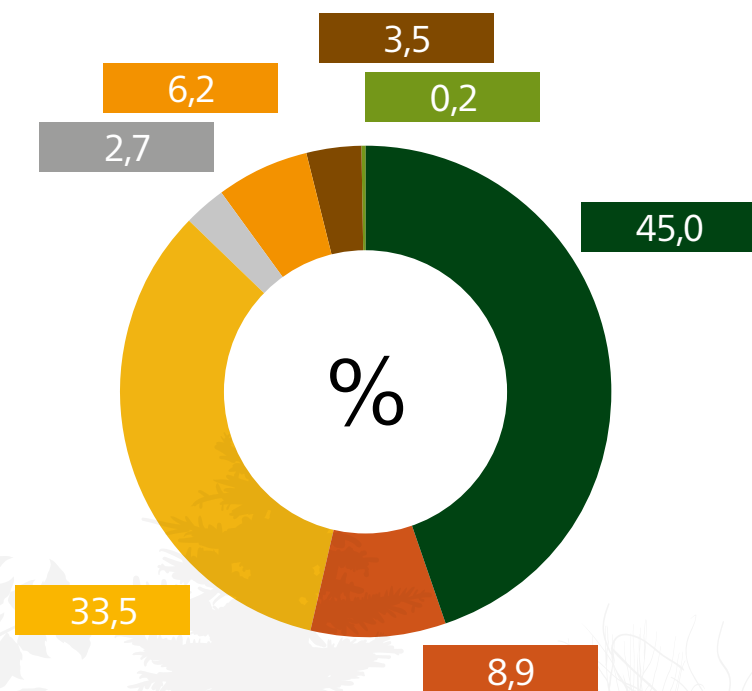
Největší objem dříví prodávají Lesy ČR nastojato s podílem 54 % objemu dříví při 47,6 % objemu tržeb. Z toho jsou nejvýznamnější komplexní zakázky na pětileté smlouvy, kdy si kupující zajišťuje na své náklady veškeré těžební činnosti včetně přibližování a dopravy. Komplexní zakázky tvoří 45 % celkového objemu prodaného dříví. Dalších téměř 9 % připadá na elektronické aukce dříví nastojato.

Druhým nejvýznamnějším obchodním kanálem je prodej hotových sortimentů, jenž je zastoupen objemem 42 % s podílem na tržbách 51,6 %. V tomto případě je výroba i prodej plně v režii LČR. Tato skupina je zastoupena v největší míře formou prodeje prostřednictvím rámcových smluv s podílem prodeje 33,5 %. Regionální prodej činil 6,2 % a skupinu doplnila forma elektronických aukcí hotových sortimentů s 2,7 % objemu dříví.

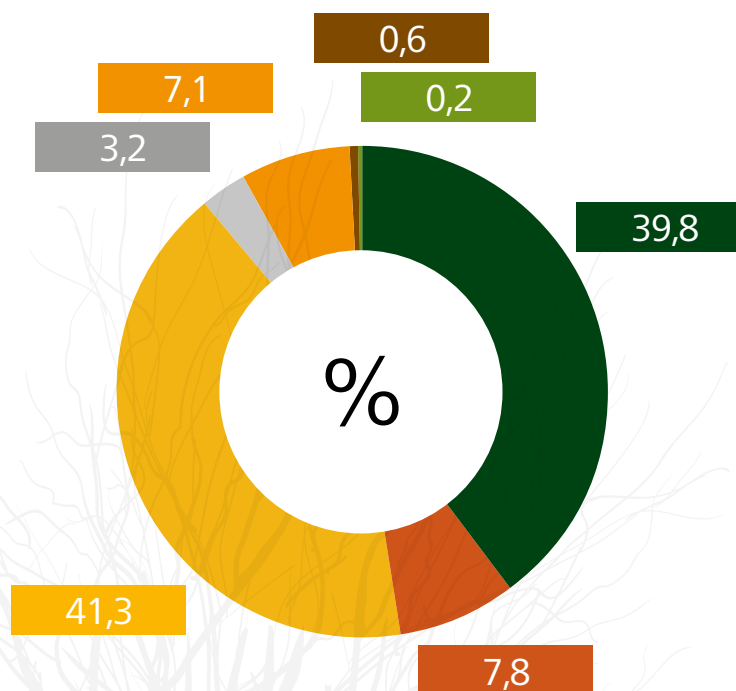
Zbývající objem dříví připadl na stále oblíbenější prodej pro širokou veřejnost formou samovýroby v zastoupení 3,5 % objemu, kdy je zpracováváno především dříví určené pro palivové účely. Vlastní spotřeba podniku tvořila cca 0,2 %.

Pozitivní vývoj je v oblasti doby obratu zásob. Tento ukazatel, důležitý pro ochranu lesa i zachování jakosti dodávaného dříví, má dlouhodobě klesající trend a oproti roku 2021 klesl o 42 % na 35 dní.

PODÍL Z OBJEMU DŘÍVÍ JEDNOTLIVÝCH
OBCHODNÍCH KANÁLŮ V %



PODÍL Z TRŽEB ZA DŘÍVÍ JEDNOTLIVÝCH
OBCHODNÍCH KANÁLŮ V %



Obchodní kanál

Obchodní kanál	m ³	% z m ³	% z Kč
● Komplexní zakázka	4 390 340	45,0	39,8
● Elektronické aukce nastojato	867 953	8,9	7,8
● Rámcové kupní smlouvy OM	3 270 820	33,5	41,3
● Elektronické aukce (včetně komoditní burzy) LZ/LS OM	261 293	2,7	3,2
● Regionální prodej LZ/LS OM	608 619	6,2	7,1
● Samovýroba	344 570	3,5	0,6
● Vlastní spotřeba	23 038	0,2	0,2

LESNICKÉ HOSPODAŘENÍ

Genofond lesních dřevin

Zajištění kvalitního semenného materiálu v dostatečném množství pro umělou obnovu lesa je jedním z prioritních cílů podniku. Pro jeho naplnění plánuje sběry semenného materiálu v návaznosti na výhledy potřeb Lesů ČR a producentů sadebního materiálu lesních dřevin. Podnik provozuje vlastní Semenářský závod v Týništi nad Orlicí, kde je získaná semenná surovina zpracována na osivo, které je expedováno producentům sadebního materiálu nebo uskladněno pro překlenutí let neúrody. Vybavení závodu je průběžně upravováno moderními a kapacitními technologiemi pro výrobu osiva a jeho výrobní provozy jsou přizpůsobovány požadované struktuře a objemu produkce sadebního materiálu. Lesy ČR pravidelně komunikují s pěstiteli sadebního materiálu.

V roce 2022 podnik obhospodařoval 67 376,64 ha zdrojů identifikovaného a 43 871,59 ha zdrojů selektovaného reprodukčního materiálu. Dále spravoval 89 semenných sadů (+ 8 v nájmu), 10 směsí klonů, 645 rodičů rodin a 4 901 ortetů/klonů. Zdroje reprodukčního materiálu jsou uznány pro 64 druhů dřevin - 14 jehličnatých a 50 listnatých. Lesy ČR hospodařily v 76 genových základnách na celkové ploše 44,6 tis. ha. Genové základny byly vyhlášeny pro 8 druhů listnatých a 5 druhů jehličnatých dřevin.

V rámci podniku bylo v roce 2022 sebráno celkem 485 tun semenné suroviny, z toho 395 tun listnatých a 90 tun jehličnatých druhů dřevin. V semenářském závodě bylo zpracováno 269 tun semenné suroviny, z toho 165 tun listnatých a 104 tun jehličnatých druhů dřevin. Vyrobeno bylo 80,5 tuny osiva, z toho 77,5 tuny osiva listnatých a 3 tuny osiva jehličnatých druhů dřevin. V závodě bylo k 31. 12. 2022 uloženo celkem 79 tun osiva jak vlastního, tak cizího.

V oblasti služeb zaměřených na přípravu osiva pro výsevy byla v semenářském závodě provedena stratifikace téměř 16,5 tuny osiva, z toho 15,5 tuny osiva listnatých druhů a 1 tuny osiva jehličnatých druhů dřevin. V rámci předosevní přípravy semenářský závod vytřídil naklíčené bukvice ze 4 tun osiva zákazníků a navíc vyrobil 8 milionů ks naklíčených bukvic z vlastního osiva. U jehličnatého osiva provedl třídění a inkrustaci osiva s biologickými přípravky na 151 kg osiva.

Lesy ČR zařazují svoje genetické zdroje do Národního programu ochrany a reprodukce genofondu lesních dřevin pro období 2019-2027 a využívají dotační podpory z tohoto programu.

Pěstování lesů

Pěstování lesů ve správě Lesů ČR vycházelo ze zásad trvale udržitelného hospodaření při dodržování veškerých zákonných ustanovení a pravidel stanovených pro certifikaci lesů systémem PEFC.

Vývoj holiny v porovnání s výměrou porostní půdy

Rok	2018	2019	2020	2021	2022
Výměra por. půdy (tis. ha)	1 160	1 163	1 160	1 144	1 156
Holina k 31. 12. (ha)	18 394	30 585	38 508	36 236	31 941

Plošný rozsah jehličnatých a listnatých dřevin na umělé obnově lesa

Rok	2018	2019	2020	2021	2022
Jehličnaté (ha)	3 785	4 500	5 434	7 025	6 674
- z toho jedle (ha)	344	442	495	537	633
Listnaté (ha)	3 589	5 491	6 957	9 209	8 214

Obdobně jako v předchozích letech byl při umělé obnově lesa podíl listnatých dřevin a jedlí, které dle zákona o lesích na většině stanovišť plní funkci melioračních a zpevňujících dřevin, výrazně vyšší, než stanovují zákonné předpisy. Podíl melioračních a zpevňujících dřevin (listnáčů, jedlí, douglasek a modřínů) z první umělé obnovy činil 61 %.

V roce 2022 Lesy ČR při obnově lesa vysadily 80 999 tisíc sazenic, z toho 2 321 tisíc výsadby schopných sazenic vypěstovaly ve vlastních školkařských provozech.

Vývoj podílu přirozené obnovy na první obnově

Rok	2018	2019	2020	2021	2022
První (umělá a přirozená) obnova celkem (ha)	8 217	10 924	14 446	19 980	17 566
Přirozená obnova (ha)	2 412	2 849	3 762	5 644	5 391
Přirozená obnova (%)	29,35	26,08	26,04	28,25	30,69

Vybrané ukazatele hospodaření

Rok	2018	2019	2020	2021	2022
Holina k 31. 12. (ha)	18 394	30 585	38 508	36 236	31 941
Holina z těžby (ha)	10 920	21 706	21 634	17 549	11 760
Umělá (první a opakovaná) obnova (ha)	7 373	9 991	12 391	16 234	14 940
Přirozená obnova (ha)	2 401	2 912	3 797	5 869	5 435
Obnova celkem (ha)	9 774	12 903	16 188	22 103	20 375
Prořezávky (ha)	13 607	11 859	12 397	12 569	15 736
Probírky (ha)	6 919	4 743	5 243	12 069	17 607
Těžba dříví (tis. m ³)	10 733	13 893	14 352	11 415	9 222
- z toho nahodilá (tis. m ³)	9 915	13 367	13 359	9 214	6 516

Výchovné zásahy do čtyřiceti let věku byly provedeny na ploše 26,4 tisíc hektarů, což je nárůst oproti minulému období. Celkový rozsah výchovných zásahů je však stále pod úrovní dlouhodobého průměru hlavně z důvodu omezení úmyslných těžeb a rozsahu ostatních pěstebních činností spojených s obnovou lesa.

Certifikace lesů

Také v roce 2022 se Lesy ČR účastnily certifikace lesů certifikačním systémem PEFC (Programme for the Endorsement of Forest Certification Schemes). Podnik je držitelem osvědčení o účasti v certifikaci lesů na LHC o výměře 1 187 888 ha a certifikátu certifikace spotřebitelského řetězce dřeva / lesních produktů C-o-C systému PEFC.

Výkon funkce odborného lesního hospodáře

Lesy ČR vykonávají činnost OLH pro jiné vlastníky lesů na celkové ploše 281 057 ha, z toho ze zákona (§ 37 odst. 6 lesního zákona) na 266 540 ha a smluvně (§ 37 odst. 3 lesního zákona) na 14 517 ha.

Náhrady újm

Výše újem za ztížené lesnické hospodaření, o níž jsme požádali je 360 691 tis. Kč.

Ochrana lesa

Z hlediska klimatických parametrů se rok 2022 dá hodnotit jako teplotně nadprůměrný a srážkově podprůměrný. Teplotně byly duben a září podnormální, naopak červen a říjen výrazně nadnormální, z hlediska srážek byly nadnormální zejména červen a září, naopak březen a říjen podnormální. Regionálně byly srážkové rozdíly, Jihočeský a Středočeský kraj skončily srážkově mírně nad normálem, ostatní kraje pod normálem.

Celková výše nahodilých těžeb činila 6 516 tis. m³, naprostá většina napadla v jehličnatých dřevinách. Největší škody mezi abiotickými činiteli způsobil vítr (zpracováno 2 070,8 tis. m³), dále sucho a ostatní škody se suchem související (1 438,5 tis. m³), sníh (46,8 tis. m³), námraza (12,8 tis. m³) a průmyslové exhalace (1,6 tis. m³). Škody větrem byly působeny především v lednu, únoru a druhé polovině května a června. Požáry bylo poškozeno 64,8 ha lesních porostů.

U škod způsobených kůrovci na smrcích došlo k výraznému poklesu zpracování, s výjimkou mírného opětovného navýšení v Moravskoslezském, Zlínském a Olomouckém kraji. Celkem bylo zpracováno 2 947 tis. m³ smrkového kůrovcového dříví a 25,2 tis. m³ druhotně napadené živelní kalamity, což představuje oproti předchozímu roku snížení o přibližně 46,5 %.

Na 6 z 66 organizačních jednotek (9 %) přesáhla výše těžby 100 000 m³ kůrovcového dříví (v roce 2021 to bylo 24 % jednotek). Nejvýznamnějším druhem podkorního hmyzu zůstává lýkožrout smrkový.

Jako obranného opatření bylo využito 60,3 tis. klasických lapáků a 12,9 tis. stojících lapáků (celkem 190,5 tis. m³ hmoty), dále bylo nainstalováno 20,6 tis. lapačů, Trinitů a 27,6 tis. otrávených lapáků. K odchyty byla využita i živelní kalamita a dříví zakryté insekticidními sítěmi. Odkorněno bylo 116,9 tis. m³ a chemicky asanováno 616,9 tis. m³ z napadeného dříví a lapáků, zbytek byl asanován u odběratele.

Z podkorních škůdců na ostatních dřevinách způsobil významnější škody lýkožrout vrcholkový. Celkem bylo napadeno 7,4 tis. m³ dříví. Ostatní podkorní škůdci na borovicích (lýkohub sosnový, lýkohub menší, lýkožrout borový, krasec borový) dohromady napadli 8,1 tis. m³ dříví. Škody na modřínkách způsobené lýkožroutem modřínovým dosáhly výše 10,3 tis. m³ a škody podkorním hmyzem na jedlích 1,5 tis. m³.

Během roku nebylo zaznamenáno hospodářsky významné působení kalamitních listožravých škůdců (bekyně mniška, obaleč modřínový a ploskohřbetky na smrcích), kteří se nacházeli v základním stavu. Na základě prováděného monitoringu lze očekávat obdobnou situaci i v roce 2023.

Plocha jehličnatých kultur poškozených klikorohem byla v roce 2022 ve srovnání s posledními lety na mírně podprůměrné úrovni, preventivně či kurativně bylo ošetřeno 4 463 ha.

Škody ponravami chrousta v Polabí a na Bzenecku dosáhly výše 132 ha.

Silné poškození kultur hlodavci bylo evidováno na ploše 121 ha.

Rozsah poškození hlavními houbovými patogeny kultur a nárostů byl podobný jako v loňském roce. Poškození sypavkou borovou bylo zaznamenáno na 348 ha, napadení padlím dubovým bylo zjištěno na ploše 838 ha (zejména Opavsko a jižní Morava). Škody houbovými patogeny na starších porostech se oproti nepříznivým hodnotám minulých let mírně snížily. Hospodářsky nejvýznamnější zůstávají škody způsobené akutním napadením václavkou smrkovou, kde byly za rok evidovány těžby ve výši 91 tis. m³. Těžiště výskytu zůstává tak jako v minulých letech v Moravskoslezském a Olomouckém kraji. Škody na smrcích pichlavých v porostech náhradních dřevin vyšších poloh západního Krušnohoří způsobené infekcí kloubnatkou smrkovou a doprovodnými houbovými patogeny dosáhly úrovně 558 ha napadených porostů. Rozsah poškození je z velké míry dán probíhajícími rekonstrukcemi zasažených porostů. Hynutí jasanů způsobené houbou *Chalara fraxinea* bylo příčinou těžby 16,5 tisíc m³.

Nadále se projevuje žloutnutí porostů způsobené poruchami výživy. V roce 2022 se výrazné projevy poškození projeví na ploše 17,8 tis. ha.

Myslivost

V mysliveckém roce 2022/2023 pokračovaly Lesy ČR v rámci výběrových řízení v pronájmu vlastních honiteb. Jednalo se o honitby, kterým v tomto roce končila platnost smlouvy, došlo k zániku či výpovědi smlouvy, nebo bylo rozhodnuto o jejich pronájmu. Znovu byla také pronajata 1 režijní obora, které v roce 2022 končila nájemní smlouva. Celkem bylo pronajato 21 honiteb. K 31. 3. 2023 je na organizačních jednotkách ve vlastní režii LČR užíváno 122 volných honiteb, což je o 7 více než v roce předešlém.

LČR zavedly v roce 2022 novou metodiku kontrolních a srovnávacích ploch (dále jen KSP). Snahou je aktivní využívání výsledků KSP jako podkladu při vypracování plánů lovu uživatelům honiteb a také zájem reálně sledovat vliv zvěře v rámci konkrétních honiteb.

Plán lovu v režijních honitbách Lesů ČR byl ve sledovaném období u všech druhů spárkaté zvěře splněn či překročen. V celkovém objemu tak bylo dosaženo plnění plánu na 130 %.

Plnění plánu lovu vybraných druhů spárkaté zvěře v režijních honitbách

Plán

Druh zvěře	2019/20	2020/21	2021/22	2022/23	Index 2021/2022
Jelen	2 602	2 458	2 198	2 377	1,081
Sika	1 258	1 006	996	933	0,937
Muflon	955	897	820	811	0,989
Daněk	1 392	1 501	1 582	1 652	1,044
Srnec	2 995	2 913	2 632	2 977	1,131
Celkem	9 202	8 775	8 228	8 750	1,063

Skutečnost

Druh zvěře	2019/20	2020/21	2021/22	2022/23	Index 2021/2022
Jelen	2 697	2 665	2 405	2 859	1,189
Sika	1 376	1 121	1 027	1 089	1,060
Muflon	892	1 145	1 064	1 000	0,940
Daněk	1 831	2 367	2 389	2 763	1,158
Srnec	2 926	3 559	3 222	3 670	1,139
Celkem	9 722	10 857	10 107	11 381	1,126

Plnění plánu lovu v % dle jednotlivých vybraných druhů spárkaté zvěře

2022/23	jelen	sika	muflon	daněk	srnec	Celkem
plán	2 377	933	811	1 652	2 977	8 750
skutečnost	2 859	1 089	1 000	2 763	3 670	11 381
%	120	117	123	167	123	130

Plán a jeho plnění u kamzíka horského, kozy bezoárové a jelence běloocasého není pro zanedbatelnou výši lovu těchto druhů zvěře pro výroční zprávu vyhodnocován.

Škody zvěří

Škody způsobené zvěří na lese jsou zjišťovány a vyčíslovány na všech lesních pozemcích, ke kterým mají Lesy ČR právo hospodařit. Ve finančním vyjádření došlo k opětovnému meziročnímu nárůstu výše těchto škod, tentokrát o 0,837 mil. Kč na celkových 29,452 mil. Kč. Za posledních 10 let vzrostly 1,4krát. K největšímu nárůstu o 2,431 mil. Kč oproti minulému sledovanému období došlo u škod způsobených snížením přírůstu (okus). Naopak pokles o 1,121 mil. Kč byl zaznamenán oproti minulému sledovanému období u škod ze zničení lesního porostu.

Na celkové vyčíslené částce škod způsobených zvěří na lese se částkou 3,316 mil. Kč podílejí režijní honitby (meziroční pokles o 0,655 mil. Kč), částkou 16,444 mil. Kč vlastní pronajaté honitby (meziroční nárůst o 0,663 mil. Kč) a částkou 9,692 mil. Kč (meziroční nárůst o 0,829 mil. Kč) honitby ostatní (společenstevní).

Období od 1. 7.–30. 6.	Celkem mil. Kč	Zničení	Okus	Loupání a ohryz	Mim. opatření
2021/22	29,452	5,479	12,684	11,106	0,183
2020/21	28,615	6,600	10,253	11,566	0,196
2019/20	23,129	4,828	9,901	8,197	0,203
2018/19	18,871	4,484	8,313	5,806	0,268

Podpora výzkumu - Grantová služba LČR

Lesnický výzkum je dlouhodobě podporován prostřednictvím Grantové služby (GS LČR). Cílem podpory je řešení aktuálních či dlouhodobých problémů a potřeb podniku v odvětví lesního a vodního hospodářství a myslivosti a aplikovatelnost výsledků výzkumu do praxe. Podnik v roce 2022 podpořil k realizaci 6 nových výzkumných projektů v celkovém smluvním objemu 10,3 mil. Kč. Na řešení 22 aktivně realizovaných projektů bylo vynaloženo 14,2 mil. Kč.

Zveřejněním závěrečných zpráv výzkumných projektů na webových stránkách LČR v sekci Grantová služba LČR plní podnik podmínku veřejného zájmu.

Podpora z fondů Evropské unie a státního rozpočtu ČR

V roce 2022 byl v programovém období EU 2021–2027 zahájen příjem žádostí o dotace u většiny dotačních programů EU s výjimkou Programu rozvoje venkova. Tento pro LČR stěžejní program alokoval na podzim 2022 své poslední prostředky z programového období EU 2014–2020 do příjmu žádostí na obnovu lesa po kalamitách. Zde podnik podal žádosti ve výši 115,8 mil. Kč.

Pro příjem žádostí o dotaci z Operačního programu Životní prostředí 2021–2027 byly v roce 2022 připraveny projekty ve výši 265,6 mil. Kč s cílem žádosti podat v průběhu roku 2023. S podporou Norských fondů 2014–2021 byl realizován jeden projekt z Programu Životní prostředí, ekosystémy a změna klimatu.

Celkem za rok 2022 obdržel podnik podporu z fondů EU ve výši 193,1 mil. Kč zejména na obnovu lesa po kalamitách, revitalizaci vodního režimu v krajině, sanace skalních zřícení a činnosti spojené s péčí o zemědělskou krajinu. Přehled jednotlivých projektů financovaných z fondů Evropské unie je uveden na webových stránkách podniku v sekci pro odbornou veřejnost na stránce Finanční podpora z EU a Norska.

Ze státního rozpočtu čerpaly Lesy ČR v roce 2022 finanční příspěvky na hospodaření v lesích a na vybrané myslivecké činnosti dle Nařízení vlády č. 30/2014 Sb. ve výši 1,344 mld. Kč. Zároveň byly z prostředků státního rozpočtu podpořeny výměny starých kotlů z programu Nová zelená úsporám částkou 1,3 mil. Kč.

Hospodářská úprava lesa

V roce 2022 měly LČR 147 LHC s platným LHP. To je o 1 LHC více než v roce 2021.

Z počtu 147 LHC byl 1 LHC evidován jako tzv. spoluvlastnický s určitým podílem státního vlastnictví a 1 LHC byl vytvořen nad pronajatým majetkem, kde veškerou činnost zajišťuje lesní závod.

Celková obnova LHP probíhala v různých fázích rozpracovanosti na 359 951 ha v rámci 46 LHC u 35 OJ (organizačních jednotek). Podrobný přehled obnovovaných LHP dle jednotlivých LHC v roce 2022 je znázorněn na mapě „Obnova LHP“ na straně 43.

LHP s platností od 1. 1. 2022

V roce 2021 byly ukončeny venkovní práce u LHP s platností od 1. 1. 2022. Jednalo se o 18 LHC u 13 OJ. Během zpracování došlo ke změně počtu LHC v důsledku nedokončené směny s Vojenskými lesy a statky. Celková výměra činila 121 549 ha. U LHP pro LHC Bystrc a LHC Brno (474 ha) proběhlo vyhotovení LHP ve vlastní režii podniku, zbylé LHP byly zpracovány dodavatelským způsobem.

Na základě dohody o spolupráci uzavřené mezi Lesy ČR a Ústavem pro hospodářskou úpravu lesů (ÚHÚL) byla data schválených LHP předána do informačního datového centra ÚHÚL.

Podnik vynaložil na tento ročník LHP celkem 73 819 546 Kč bez DPH, což činí v přepočtu na 1 ha PUPFL 607 Kč bez DPH.

V roce 2022 LČR nemohly žádat o poskytnutí příspěvku na zpracování LHP z důvodů úpravy závazných pravidel pro poskytování finančních příspěvků na hospodaření v lesích v roce 2013. Vyhotovení LHP si podnik hradil pouze z vlastních zdrojů.

LHP s platností od 1. 1. 2023

V roce 2022 byly ukončeny venkovní práce u LHP s platností od 1. 1. 2023. Jednalo se o 17 LHC u 14 OJ. Celková výměra činí 137 113 ha. U dvou LHP pro LHC Stonávka a Ostrava-rekultivace (420 ha) probíhá vyhotovení LHP ve vlastní režii podniku, zbylé LHP jsou zpracovávány dodavatelským způsobem.

ÚHÚL provedl v roce 2022 na základě smlouvy kontrolu kvality vyhotovení LHP Lesů ČR na 5 LHC u 5 OJ dotčených obnovou LHP s platností od 1. 1. 2023. V externích kontrolách LHP Lesů ČR Ústavem pro hospodářskou úpravu lesů se bude pokračovat i v roce 2023.

LHP s platností od 1. 1. 2024

Obnova LHP je od ročníku s platností od 1. 1. 1998 zajišťována externími podnikatelskými subjekty. Také v roce 2022 vypsaly LČR v souladu se zákonem veřejnou zakázku na zpracování LHP s platností od 1. 1. 2024.

Obdobně jako v předchozích letech byl celý ročník LHP zařazen do jedné veřejné zakázky, která byla členěna do 8 samostatných částí podle OJ dotčených obnovou LHP. Do výběrového řízení tak bylo zařazeno celkem 11 LHC v rámci 8 OJ na předběžné výměře 101 289 ha.

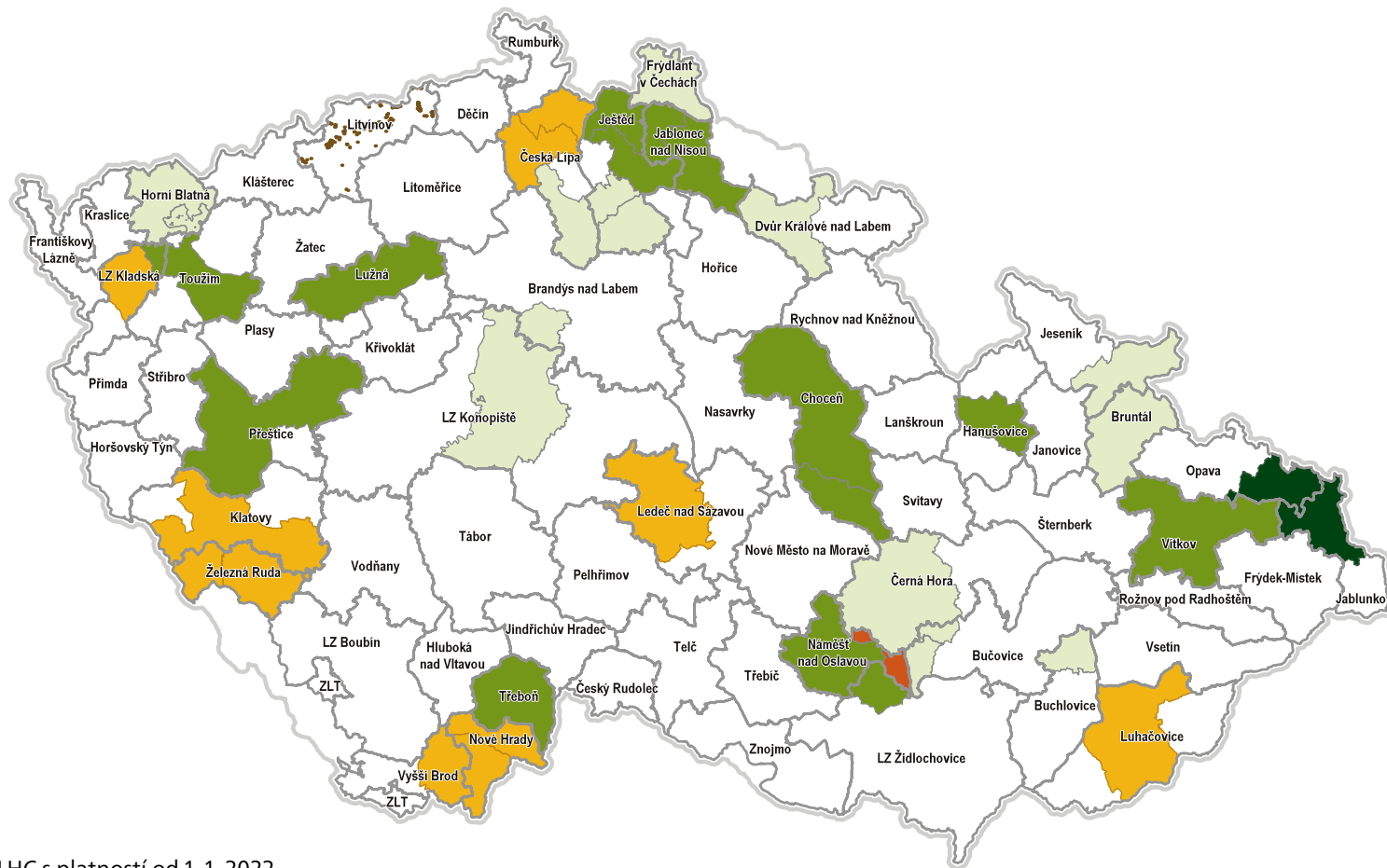
O zpracování LHP s platností od 1. 1. 2024 projevilo zájem celkem 13 subjektů. Dosažená průměrná cena (aritmetický průměr vážený předběžnou plochou jednotlivých LHC) z uzavřených smluv o dílo činila 608 Kč/ha bez DPH. Průměrná cena za 1 ha pro předchozí ročník LHP s platností od 1. 1. 2023 činila 595 Kč/ha bez DPH.

Index změny ceny za LHP s platností od 1. 1. 2023 proti předchozímu ročníku činil 0,98.

Odbor HÚL stejně jako v letech předchozích zajišťoval aktualizaci digitální podoby hranic organizačních jednotek.

Výstupem z této činnosti je přehledná mapa organizační struktury na straně 15. Potvrzením funkčnosti grafického datového skladu je mapa zachycující aktuální stav majetku, který podnik spravoval k 31. 12. 2022 – viz str. 21.

Obnova LHP



- LHC s platností od 1. 1. 2022
- LHC s platností od 1. 1. 2022 zpracované ve vlastní režii
- LHC s platností od 1. 1. 2023
- LHC s platností od 1. 1. 2023 zpracovávané ve vlastní režii
- LHC s platností od 1. 1. 2024
- LHC s platností od 1. 1. 2024 zpracovávané ve vlastní režii

Lesnická inspekce

Útvar lesnické inspekce dlouhodobě provádí prověrky lesnického hospodaření, které jsou důležitou součástí systému udržujícího odbornou úroveň lesnického hospodaření podniku.

Jejich základním úkolem je posouzení dlouhodobých výsledků v péči o stav lesa v mezích daných zákonem č. 289/1995 Sb., o lesích, souvisejících právních norem a vnitropodnikových předpisů. Z výsledků prověrek je až na úroveň úseku ředitele lesního a vodního hospodářství zpětně zprostředkována vazba o účinnosti a důsledcích řídicích procesů na jednotlivé organizační jednotky.

Organizační změna a rozšíření pracovní činnosti

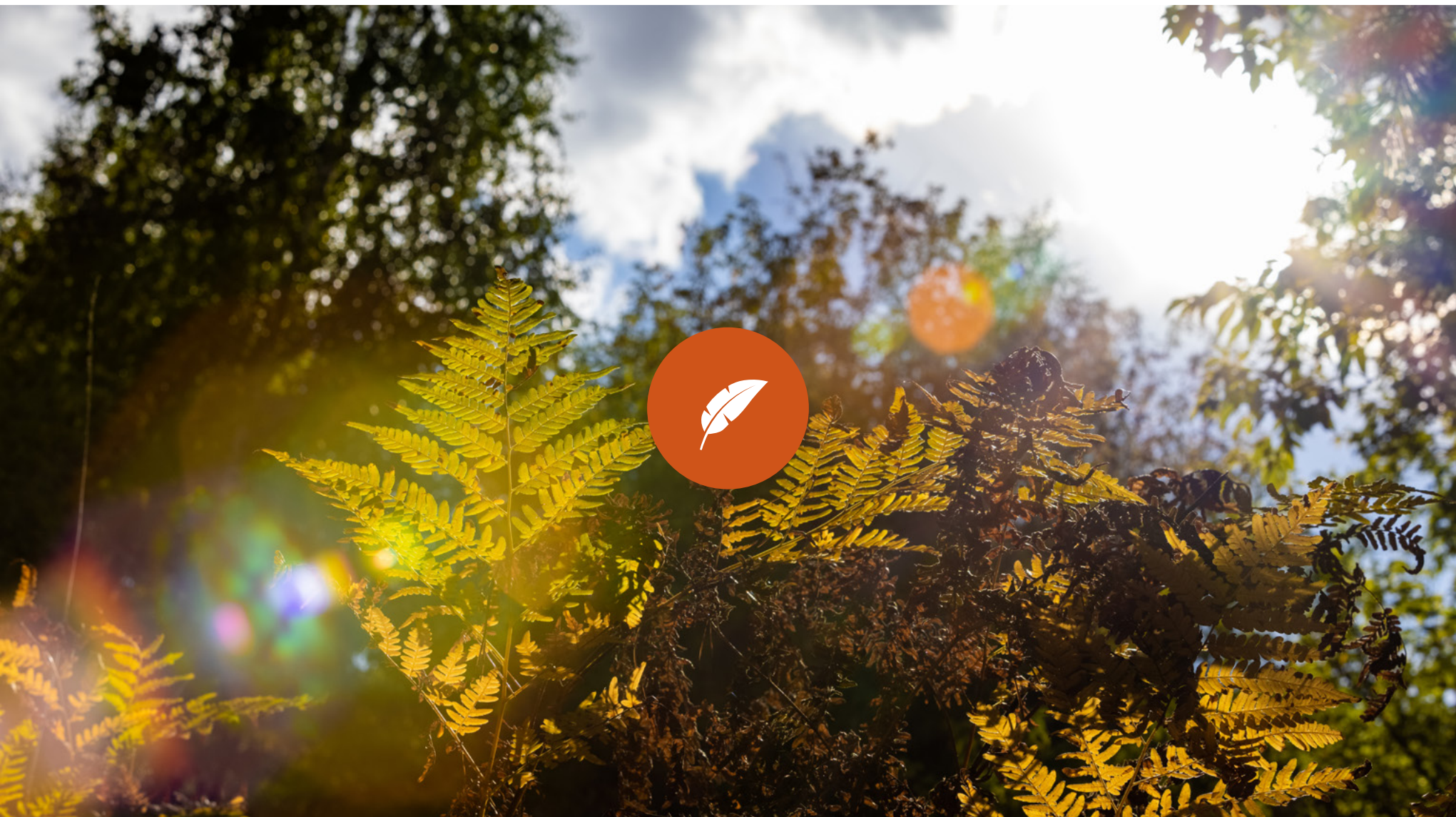
V roce 2022 došlo u činnosti lesnické inspekce k organizační změně spočívající v přesunu podřízenosti pracovní skupiny od OHUL (Odbor hospodářské úpravy lesů) pod OLHOP (Odbor lesního hospodářství a ochrany přírody) a zřízení samostatného Oddělení lesnické inspekce (OdLI). Cílem této změny bylo propojení OLHOP jako převážně metodického odboru lesního hospodářství a terénních pracovníků lesnické inspekce přímo komunikujících zejména s provozním personálem. Zároveň proběhlo částečné personální posílení s úmyslem rozšířit zaměření OdLI nejen na provádění prověrek lesnického hospodaření, ale také na preventivní metodickou a edukační činnost.

Pravidelné prověrky lesnického hospodaření

Po letech 2019–2021, kdy bylo z důvodů uvolnění kapacit lesnické inspekce pro koordinaci přípravy projektů obnovy lesa na kalamitních holinách upuštěno od provádění 5letého intervalu lesnických prověrek, provedlo OdLI v roce 2022 opětovně desetileté prověrky lesnického hospodaření (po ukončení platnosti LHP) na 13 OJ s celkem 16 LHC a dále prověrky po pěti letech platnosti LHP na 9 OJ s celkem 8 LHC. Bylo zhodnoceno 2 626 porostních skupin nebo jejich indexovaných částí na 160 revírech a 18 úsecích 5 polesí. Ve srovnání s výsledky prověrek prováděných na hodnocených LHC před pěti lety došlo na úrovni LHE i hospodaření v lesních porostech k celkovému zlepšení. Stálým problémem zůstávají škody zvěří a způsob jejich vyčíslování.

Školící plochy s ukázkami provádění výchovných zásahů v porostech pestrých směsí

Od roku 2015 na původních kalamitních plochách výrazně narůstá objem mladých, druhově a prostorově pestrých porostů s vysokým nárokem na specializovaný pěstební přístup, kdy může neodbornými zásahy docházet k nevratnému poškození založených porostů, znehodnocení vynaložených prostředků na jejich založení a nevyužití produkčních a ekologických možností všech dřevin obsažených v porostních směsích. V rámci řešení problému byly OdLI v průběhu roku 2022 založeny na jednotlivých OŘ a LZ školící plochy s praktickými ukázkami provádění těchto výchovných zásahů. Školící plochy v koordinaci OdLI a odpovědných pracovníků jednotlivých oblastních ředitelství a lesních závodů slouží pro potřeby periodického školení provozních pracovníků v rámci dotčených oblastí.



NAPLŇOVÁNÍ VEŘEJNÉHO ZÁJMU

Lesy ČR byly založeny k uspokojování významných celospolečenských, strategických nebo veřejně prospěšných zájmů v souladu se zákonem č. 77/1997 Sb., o státním podniku, ve znění pozdějších předpisů.

Podnik zpracoval a schválil několik koncepčních dokumentů, jež jsou postupně naplňovány a aktualizovány.

Program trvale udržitelného hospodaření v lesích (1996, 2000, 2015) se týká zejména zajištění vlastní existence lesa a zlepšení jeho stavu.

Program Lesy pro život, jehož cílem je zajištění veřejného zájmu, rozpracovává problematiku mimoprodukčních funkcí lesa a definuje postupné kroky k jejich zachování a podpoře.

Program Lesy pro život

Náklady na realizaci programu Lesy pro život

Rok	2018	2019	2020	2021	2022
Celkové náklady (tis. Kč)	71 794	24 113	11 396	18 042	33 957

Poznámka: v letech 2018–2020 se jednalo o Program 2020

Náklady na realizaci programu Lesy pro život dle jednotlivých druhů činností

Druhy činností	tis. Kč	%
Budování a opravy cest, tras a parkovišť pro veřejnost	9 082	26,80
Odpočinkové a vyhlídkové objekty pro veřejnost	5 672	16,70
Údržba památných objektů a staveb	4 347	12,80
Speciální programy pro veřejnost	3 984	11,70
Estetické úpravy lesů, parků a krajiny	2 966	8,70
Informační systémy pro veřejnost	1 906	5,60
Péče o biodiverzitu lesů a krajiny	1 676	4,90
Péče o vodní zdroje	1 432	4,20
Ostatní akce pro veřejnost	869	2,60
Budování studánek	751	2,20
Péče o drobné objekty pro veřejnost	742	2,20
Potlačování invazních druhů rostlin	530	1,60
Program Lesy pro život CELKEM	33 957	100

V rámci programu Lesy pro život bylo v roce 2022 podnikem vynaloženo na všechny druhy činností pro veřejnost 33 957 tis. Kč, což představuje oproti předešlému roku navýšení o podstatných 88 %.

Spolupráce s nevládními organizacemi

Klub českých turistů

Lesy ČR jsou dlouhodobým partnerem projektu značení turistických tras.

Český svaz ochránců přírody

Každoročně je podpořena činnost v oblasti ochrany biodiverzity v lesích a ekologické osvěty, výchovy a vzdělání.

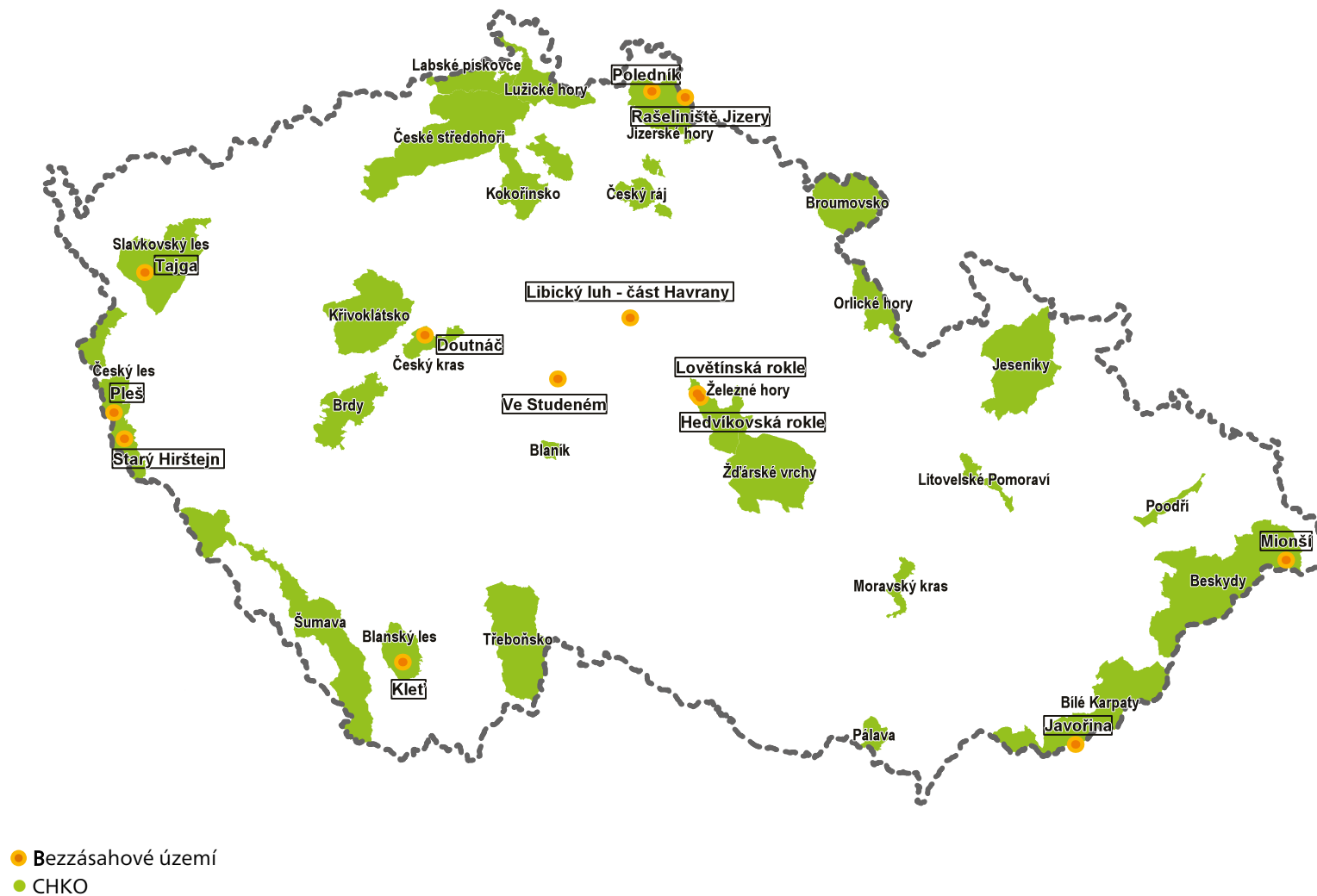
Lesnické parky

Lesy ČR se aktivně podílejí na činnosti lesnických parků v ČR. Jsou zakladateli Lesnického parku Podkomorské lesy a spoluzakladateli Lesnického parku Křivoklátsko a Bezděz.

Biosférická rezervace Dolní Morava, o. p. s.

Lesy ČR podpořily aktivity Biosférické rezervace Dolní Morava, o. p. s., jejímž jsou zakladatelem.

Bezzásahová území



Spolupráce s orgány ochrany přírody

Bezzásahová území a jejich monitoring

V roce 2022 pokračovalo naplňování smlouvy mezi Lesy ČR a Agenturou ochrany přírody a krajiny ČR o spolupráci při vymezení bezzásahových území v lesích a jejich monitoringu.

- > Proběhla prověrka stavu stávajících lokalit.
- > Aktuální přehled vymezených bezzásahových území a výsledky dosavadního monitoringu jednotlivých lokalit jsou zveřejněny na webu LČR – viz <https://lesycr.cz/pece-o-les/ochrana-prirody-u-lcr/vymezovani-bezzasahovych-uzemi/>.
- > LČR v rámci vymezení bezzásahových území zadaly výzkumný grantový projekt „Optimalizace soustavy lesů ponechaných samovolnému vývoji“, který byl vypracován Výzkumným ústavem Silva Taroucy pro krajinu a okrasné zahradnictví, veřejná výzkumná instituce. Projekt je uveřejněn na webu podniku: <https://lesycr.cz/grantova-sluzba-projekt/optimalizace-soustavy-lesu-ponechanych-samovolnemu-vyvoji/>.

Ochrana přírody a krajiny

- > Lesy ČR jsou nejvýznamnějším správcem chráněných území v České republice. V lokalitách se zvýšeným zájmem ochrany přírody hospodaří s ohledem na jednotlivé kategorie územní ochrany, výskyt zvláště chráněných druhů, cenných biotopů i dalších významných přírodních a kulturních fenoménů.
- > Více než 30 % výměry pozemků, k nimž mají Lesy ČR právo hospodařit, bylo v roce 2020 součástí chráněných krajinných oblastí. Mimo ně se nachází další 3 % výměry v maloplošných zvláště chráněných územích, tj. v národních přírodních rezervacích, národních přírodních památkách, přírodních rezervacích a přírodních památkách.
- > V rámci soustavy evropsky významných území Natura 2000, budované ve všech členských zemích EU, se nachází v ptačích oblastech (podle směrnice o ptácích) a v evropsky významných lokalitách (podle směrnice o stanovištích) dalších 11 % výměry pozemků, k nimž má podnik právo hospodařit.
- > Celkový podíl zvláště chráněných území a lokalit soustavy Natura 2000 na pozemcích s právem hospodařit LČR činí 44 %.

Škody způsobené vybranými zvláště chráněnými druhy živočichů

Lesy ČR uplatnily v roce 2022 v souladu se zákonem č. 115/2000 Sb., o poskytování náhrad škod způsobených vybranými zvláště chráněnými živočichy, škody způsobené bobrem evropským ve výši 669 247 Kč. Zákon a prováděcí vyhláška však zdaleka nepostihuje všechny druhy škod.

Srovnání výše škod způsobených bobrem

Rok	2018	2019	2020	2021	2022
Kč	3 117 638	1 847 882	1 532 890	854 683	669 247

Podnik v rámci minimalizace škod způsobovaných bobrem evropským zadal v roce 2018 výzkumný grantový projekt „Praktické ověření lesnických opatření pro snížení škod bobrem evropským na hospodářských porostech“, který byl dokončen v roce 2021. Výsledky projektu jsou aktuálně k dispozici na webových stránkách podniku – viz <https://lesycr.cz/grantova-sluzba-projekt/lesnicka-opatreni-pro-snizeni-dopadu-vyskytu-bobra-evropskeho-na-lesni-porosty-ve-vybranych-lokalitach-moravy/>.

Škody losem evropským v roce 2022 uplatněny nebyly.

Podpora mimoprodukčních funkcí lesů – národní programy MŽP

Podpora mimoprodukčních funkcí lesů na pozemcích s právem hospodařit LČR byla vyplacena ve výši 5 758 282 Kč.

V rámci „Programu péče o krajinu“ MŽP byly v roce 2022 poskytovány prostředky příslušným orgánům ochrany přírody, které uzavíraly s dotčenými vlastníky dohody o provedení managementových opatření k podpoře druhové rozmanitosti ve zvláště chráněných územích, ptačích oblastech a evropsky významných lokalitách (podprogram A). V případě Lesů ČR se jednalo o částku 3 104 032 Kč. Na opatření ke zlepšování dochovaného přírodního a krajinného prostředí ve volné krajině podnik obdržel dotace ve výši 867 525 Kč (podprogram B). Z „Programu obnovy přirozených funkcí krajiny“ Lesy ČR obdržely na provedená opatření k adaptaci vodních a lesních ekosystémů 1 121 805 Kč.

Z finančních prostředků krajských úřadů jako orgánů ochrany přírody bylo vyplaceno na základě provedených opatření v zájmu ochrany přírody 542 127 Kč.



INVESTIČNÍ ČINNOST

Investice v roce 2022 podle zdroje financování – skutečnost

Zdroj financování	mil. Kč	%
Vlastní zdroje	1 094,657	81,4
Dotace, veřejný rozpočet	184,838	13,8
Vlastní zdroje - program Lesy pro život (investiční část)	15,262	1,1
Ostatní zdroje	49,818	3,7
Celkem	1 344,575	100

Investice do nehmotného a hmotného majetku

Přehled dle druhu majetku	mil. Kč	%
Nehmotný majetek	111,439	8,3
z toho LHP (lesní hospodářské plány)	82,868	6,2
SW	28,571	2,1
Hmotný majetek	1 233,136	91,7
z toho stavební práce	549,046	40,8
stroje a zařízení	606,321	45,1
pozemky	77,769	5,8
Celkem	1 344,575	100

Čerpání stavebních investic dle druhů pro lesní hospodářství

Stavební práce	mil. Kč	%
Vodní hospodářství včetně dokumentace	250,358	45,6
Lesní cesty včetně dokumentace	209,87	38,2
Provozní budovy a stavby včetně dokumentace	31,548	5,8
Ostatní stavby včetně dokumentace	21,07	3,8
Program Lesy pro život	15,262	2,8
Bytová výstavba včetně dokumentace	10,513	1,9
Projekty EU včetně dokumentace	10,425	1,9
Celkem	549,046	100

Do pozemních a inženýrských staveb bylo investováno 549,046 mil. Kč, přičemž největší objem 250,358 mil. Kč (45,6 %) byl investován do výstavby a rekonstrukcí vodních nádrží, rybníků a drobných vodních toků na zvýšení retence vody v krajině, zvýšení ochrany území před povodněmi a na prevenci a odstranění povodňových škod. Druhý největší objem ve výši 209,87 mil. Kč byl investován do výstavby, modernizací a rekonstrukcí lesních cest. **Tedy více než 80 % objemu finančních prostředků bylo investováno do staveb realizovaných především ve veřejném zájmu.**

Čerpání strojních investic

Pořízení strojních investic včetně ostatních zařízení za rok 2022 činilo 606,321 mil. Kč. Největší objem finančních prostředků ve výši 207,239 mil. Kč (34,1 %) byl investován do nákupu osobních a terénních automobilů v rámci obnovy a modernizace vozového parku. Další nemalá částka byla investována do pořízení zemědělských traktorů a traktorů s lesnickou nástavbou ve výši 190,845 mil. Kč (31,5 %). Odvozní soupravy a nákladní automobily byly nakoupeny za více než 103,845 mil. Kč (17,1 %).

Program Lesy pro život – investiční akce

Na zajištění veřejného zájmu v lesích byla v roce 2022 vynaložena investiční částka ve výši 15,262 mil. Kč z celkového objemu 33,957 mil. Kč, který zahrnuje i údržbovou část prací.

V rámci investiční výstavby byl největší objem investičních prostředků vložen do výstavby lesních parkovišť a turistických tras (7,294 mil. Kč). Podstatný finanční objem byl investován do památných objektů a výstavby odpočinkových a vyhlídkových objektů, které slouží veřejnosti při pobytu v lesích spravovaných Lesy ČR (5,867 mil. Kč).

VODNÍ HOSPODÁŘSTVÍ

LČR vykonávají správu určených drobných vodních toků a bystřin jako jednu z mimoprodukčních funkcí lesa. K 31. 12. 2022 spravovaly 38,4 tisíc km vodních toků a 1 032 malých vodních nádrží.

Péče o vodní toky v rámci LČR představuje správu vodohospodářského majetku souvisejícího s vodními toky v pořizovací hodnotě 8,5 mld. Kč (zejména úpravy vodních toků, objekty hrazení bystřin a strží, protipovodňová opatření, vodní nádrže). Správu vodních toků zajišťovalo sedm organizačních jednotek – oblastních ředitelství.

V roce 2022 probíhaly v LČR na úseku vodního hospodářství činnosti zaměřené zejména na:

- > realizaci investičních i neinvestičních akcí k odstranění povodňových škod, protipovodňovou ochranu, stabilizaci koryt a protierozní opatření,
- > výstavbu, obnovu a opravy vodních nádrží, tůň a mokřadů za účelem zpomalení povrchového odtoku a zadržetí vody v krajině a přípravu dalších projektů ke zmírnění negativních následků sucha a stavu nedostatku vody na našem území,
- > realizaci akcí za účelem oprav a údržby majetku,
- > péči o břehové porosty, revitalizace v minulosti nevhodně upravených vodních toků, mimoprodukční funkce lesa, podporu ohrožených druhů organismů, likvidaci invazních nepůvodních druhů rostlin apod.,
- > vedení Centrální evidence vodních toků a vodních nádrží a inventarizace majetku.

Správa vodních toků a prováděná opatření a jejich příprava byla financována jak z vlastních zdrojů podniku, tak z dotačních prostředků. Z dotací se jedná o opatření prováděná ve veřejném zájmu dle § 35 lesního zákona a o finance ze státního rozpočtu na programy MZe dle § 102 vodního zákona. Konkrétně se jedná o programy „Podpora prevence před povodněmi“ a „Podpora opatření na drobných vodních tocích a malých vodních nádržích“. Dále byly využívány fondy EU – Operační program životního prostředí a krajinnotvorné programy MŽP. Činnosti prováděné v souvislosti se správou toků jsou nekomerčního charakteru a ve vztahu k celkově vynakládaným finančním prostředkům nepřinášejí prakticky žádný zisk.

V souvislosti se správou toků a vodních nádrží Lesy ČR vynaložily v roce 2022 celkem 627 mil. Kč, z čehož výdaje investičního charakteru činily 274,1 mil. Kč. V uvedené částce jsou zahrnuty nejen stavební investice, ale i výkupy pozemků pro zabezpečení péče o vodní toky. Vlastní prostředky představují z tohoto objemu investic 93 mil. Kč. Na výkon správy určených drobných vodních toků, opravu a údržbu majetku souvisejícího se správou bylo vydáno 352,9 mil. Kč, z toho z vlastních prostředků 307,2 mil. Kč. Na odstranění povodňových škod bylo vynaloženo 29,3 mil. Kč, z toho z vlastních prostředků 21,3 mil. Kč. V uvedených objemech jsou zahrnuty veškeré náklady spojené se správou toků a vodních nádrží.

Úplné náklady v mil. Kč vynaložené na vodní hospodářství v roce 2022

	Celkem	Vlastní zdroje celkem	Dotace celkem	Z toho povodňové škody	
				Vlastní zdroje	Dotace
Investice	274,1	93,0	181,1	4,8	6,4
Neinvestice	352,9	307,2	45,7	16,5	1,6
Celkem	627,0	400,2	226,8	21,3	8,0

V červnu roku 2022 prošla přes území jižních a středních Čech blesková povodeň, v jejímž důsledku došlo k vzestupu hladin na drobných vodních tocích a dosažení průtoků splňujících vyhlášení 2. a 3. SPA. Na bezprostřední zabezpečovací práce a odstraňování povodňových škod bylo vynaloženo přes 5 mil. Kč. Jednalo se o realizaci 18 akcí. Nejrozsáhlejší a finančně nejnáročnější povodňové škody byly řešeny na vodním toku Melhutka v jižních Čechách na Prachaticku a na tocích Břežanský, Chotouňský, Mokřanský a Zahořanský v okresech Praha–západ a Benešov.

V souvislosti s probíhajícími klimatickými změnami pokračoval program „Vracíme vodu lesu“ přispívající k zadržení vody v krajině. Cílem programu je realizace opatření ke zmírnění negativních následků sucha a stavu nedostatku vody. Jedná se o opatření cílená na zpomalení povrchového odtoku vody (revitalizace lesotechnických meliorací a vodních toků), vytváření a obnovu vodních prvků v krajině, např. tůní, mokřadů a malých vodních nádrží. Dokončeno bylo 100 staveb a 90 drobných opatření v krajině, která představují 373 ks tůní o ploše přesahující 5,2 ha. Dalších více než 40 staveb bylo zahájeno a příprava dalších staveb pokračuje.

Významnější opatření realizovaná v působnosti jednotlivých Oblastních ředitelství:

V působnosti **Oblastního ředitelství severní Morava** byla dokončena protipovodňová opatření v obci Třemešná v okrese Bruntál a v obci Nové Sedlice na Opavsku.

Z dalších významných akcí byly realizovány rekonstrukce a opravy koryt vodních toků Novoveský potok v Žárové na Šumpersku, v okrese Jeseník rekonstrukce opevnění přítoku Hoštického potoka, Černého potoka, VT Bílá voda a byly odstraněny nánosy z Javornického potoka. Byla zahájena stavba na Kozlovické Ondřejnici v okrese Frýdek-Místek. Proběhla rekonstrukce sedimentační přehrážky na Postřelmovském potoce u Zábřehu na Moravě a odstranění nánosů na Vrtůvce ve Velké Bystřici. Na Šumpersku byla zahájena realizace 2 akcí na odstranění povodňových škod z roku 2020.

Dále jsou obnovovány dvě vodní nádrže u obce Albrechtice u Českého Těšína a postaveny nové vodní nádrže Adamov nad obcí Karlovice u Bruntálu a vodní nádrž nad městem Vítkov na Opavsku. Nově zrekonstruované jsou VN Loučka v Olomouckém kraji u Litovle a VN Sýkořinec v Mošnově na Kopřivnicku.

Na Frýdecko-Míšecku byly zrevitalizovány dva vodní toky v obcích Řeka a Pazderna.

V rámci **Oblastního ředitelství jižní Morava** byla provedena rekonstrukce stávajícího majetku na Rokytnice v Liptálu u Vsetína, u Bystřice pod Hostýnem rekonstrukce opevnění a vyčištění Blazického potoka v Mrlínku nebo rekonstrukce kamenného stupně a podélného opevnění na Pivním potoce v Bystřici pod Lopeníkem. V obcích Žďárná a Sukovec byla provedena oprava podélného a příčného opevnění koryta vodního toku, odstranění nánosů z toku Svodnice v Blatnici pod Sv. Ant. na Hodonínsku nebo hrazení bystřiny Rakovec v Brně–Bystrci.

Pozornost byla věnována zejména obnově malých vodních nádrží. Jedná se o VN Kulatý palouk u Moravského Krumlova, VN Moravský Lačnov u Svitav a zahájena byla rekonstrukce VN Rakovec v Brně.

Významnější vodohospodářské akce dokončené **oblastním ředitelství Vysočina** v roce 2022 jsou opravy a rekonstrukce několika malých vodních nádrží: VN Blažkov u Bohdalova v okrese Žďár nad Sázavou, Bransouze u Brtnice v okrese Jihlava, Liščina u Moravských Budějovic nebo v Jihočeském kraji u Tábora dvou vodních nádrží Mlýnský a Černý rybník.

U Žďáru nad Sázavou bylo opraveno podélné opevnění potoka Hrabovec.

U Nového Města na Moravě byla upravena stávající meliorační síť realizací akce z dotačního programu EU „Zlepšení vodního režimu odvodněných lesních půd – lokalita Měkušina, Pod Horkou“.

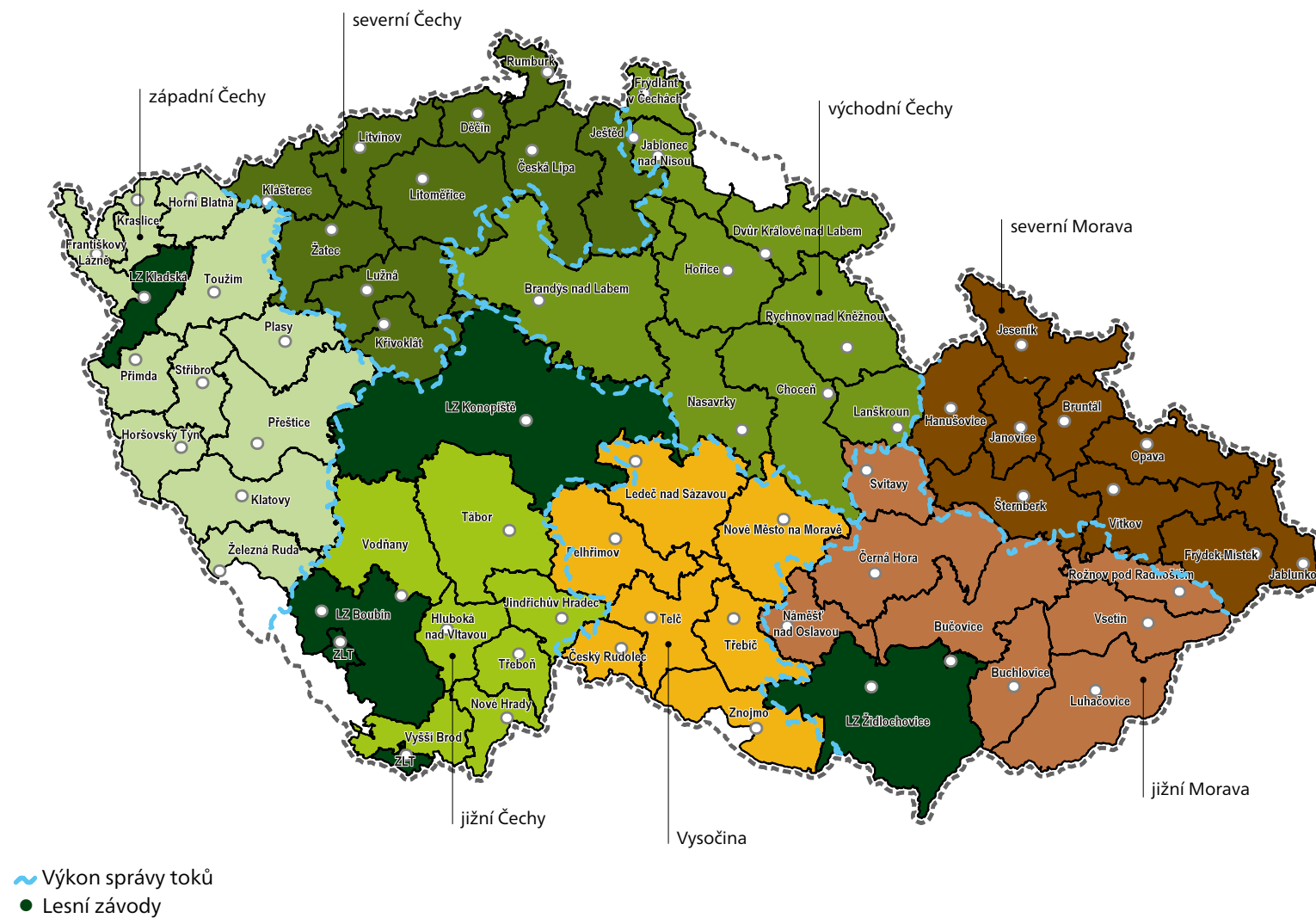
Na **Oblastním ředitelství jižní Čechy** byla dokončena vodní nádrž Zdíkovec na Prachaticku, VN Jaroměř u Kaplice nebo Mydlářka u Benešova u Prahy a zahájeny stavební práce mimo jiné na soustavě VN U Vrby I–III u Českých Budějovic nebo na vodní nádrži Rybná na Třeboňsku. V lesních komplexech byly dokončeny stavby soustavy tří vodních nádrží u Českých Budějovic (VN Hořejší Strouha, VN Prostřední Strouha, VN Dolejší Strouha), u Tábora VN Drsla a u Kutné Hory VN Kamenný mostek.

Z dokončených úprav vodních toků se jedná o Kunický potok, Lomnický potok a Mokřanský potok na Říčansku nebo Pěnenský potok na Jindřichohradecku. Na Melhutce na Prachaticku byla provedena sanace nátrží po povodni. Dále byla vyčištěna přehrážka na Všenorském potoce u Černošic.

V rámci programu Interreg VA Rakousko – Česká republika „Kulturní a přírodní dědictví Schwarzenberský plavební kanál – Bavorská niva“, který probíhal ve společném partnerství s Vojenskými lesy a statky ČR, s. p. a Tourismus verband Böhmerwald v roce 2022, byly dokončeny stavební práce na Opevnění toku Světlá.

Oblastní ředitelství západní Čechy obnovilo vodní nádrž Oborák u města Kralovice v Plzeňském kraji. Na tomto historickém vodním díle bylo zrekonstruováno hrázové těleso a obnoveny technické objekty. Dále byla dokončena rekonstrukce dvou nádrží u Mariánských Lázní (Bahenní I a II) nebo VN V Olšínách na Tachovsku a tři rybníky na Sokolovsku.

Výkon správy toků



V rámci zabezpečení obcí před povodňovými stavy bylo zrekonstruováno opevnění Rakovského potoka v obci Rokycany a na pravostranném přítoku Bystřického potoka v obci Újezd Svatého Kříže byla vybudována retenční přehrážka. Opravy hrazení byly provedeny i na Struhařském potoce na Podbořansku a Jindřichovickém potoce u Kraslic na Sokolovsku.

V působnosti **Oblastního ředitelství severní Čechy** poblíž města Lužná proběhla rekonstrukce vodní nádrže Na Druhém Luhu. V Ústeckém kraji nad obcí Povrvly byla provedena rekonstrukce vodní nádrže Mírkov, která přispěla k zabezpečení ochrany před povodněmi a zadržování vody v krajině. V Krušných horách poblíž hranic s Německem byla obnovena vodní nádrž Gabrielka.

V intravilánu Újezdce v okrese Rakovník byla na levobřežním přítoku Slábeckého potoka a jeho přítoku provedena oprava a výstavba podélného opevnění koryta vodního toku doplněného o příčné stabilizační objekty. Oprava podélného opevnění proběhla také v korytě Pryskeho potoka v České Kamenici v okrese Děčín nebo na Ludvíkovickém potoce v Děčíně. V obci Velké Březno v okrese Ústí nad Labem byla provedena rekonstrukce a oprava koryta Suchého potoka k zajištění lepší migrační prostupnosti v daném území. Poblíž města Chomutov u obce Vysoká Pec na Drmalském potoce byla vybudována nová sedimentační přehrážka na ochranu intravilánu obce.

V roce 2022 byla v územní působnosti **Oblastního ředitelství východní Čechy** dokončena protipovodňová opatření na Markovickém potoce v obci Sobětuchy v Pardubickém kraji spočívající ve zkapacitnění vodního toku a dále na Holicku v obci Poříčí zajištění stability koryta toku Desná. Na Horském potoce u Žamberka bylo opraveno opevnění koryta a na Končinském potoce u Litomyšle byly odstraněny nánosy sedimentů.

V Libereckém kraji nedaleko obce Dětrichov byla na levostranném přítoku Olešky realizována stavba retenční přehrážky a dnových skluzových prahů s cílem zastavit chod splavenin. V extravilánu Oldřichova v Hájích na pravostranném přítoku Jeřice byla vybudována retenční přehrážka s trvalým vzduším vody.

U obce Nový Ples v Královéhradeckém kraji v Rasošském lese byla provedena úprava vodního režimu revitalizací meliorační sítě vybudováním soustavy přehrážek za účelem zadržování vody v krajině.

U Frýdlantu byla realizována malá vodní nádrž (Na Pískách) a v obci Lhoty u Potštejna v okrese Rychnov nad Kněžnou byla dokončena rekonstrukce Chmelnického rybníka. U Žamberka byla obnovena Machovická tůň.



OBNOVA VLASTNICKÝCH VZTAHŮ

Lesy České republiky, s. p., hospodaří s nemovitými věcmi ve vlastnictví státu, ke kterým jim přísluší právo hospodařit. Jsou zároveň jednou z povinných osob na základě zákona č. 428/2012 Sb., zákon o majetkovém vyrovnání s církvemi a náboženskými společnostmi, účinného dnem 1. 1. 2013, které vydávají registrovaným církvím a náboženským společnostem majetek. Nemovité věci jsou nyní vydávány oprávněným osobám zejména na základě správních a soudních rozhodnutí.

K 31. 12. 2022 evidovaly Lesy ČR celkem 2 314 výzev k vydání majetku, ve kterých oprávněné osoby uplatnily požadavky na vydání 49 291 pozemků a 1 398 staveb. V některých výzvách byly uplatněné nároky uvedeny duplicitně. K 31. 12. 2022 bylo s oprávněnými osobami uzavřeno 2 111 dohod o vydání nárokovaného majetku, ve kterých se jednalo o 18 741 pozemků o celkové výměře 80 299 ha a o 261 staveb. Ke stejnému dni evidoval podnik 845 rozhodnutí Státního pozemkového úřadu dle § 9 odst. 6 zákona č. 428/2012 Sb., ve znění pozdějších předpisů. V nich bylo rozhodnuto, že oprávněné osoby jsou vlastníky 5 560 pozemků o celkové výměře 55 366 ha a 108 staveb. Současně k tomuto datu je evidováno celkem 36 soudních rozhodnutí dle § 9 a § 10 zákona č. 428/2012 Sb., ve znění pozdějších předpisů, kterými bylo rozhodnuto, že oprávněné osoby jsou vlastníky 129 pozemků o celkové výměře 176 ha a 2 staveb.

Ostatní restituce

V ostatních případech vydávání majetku původním vlastníkům podle zákona č. 229/1991 Sb., o úpravě vlastnických vztahů k půdě a jinému zemědělskému majetku, ve znění pozdějších předpisů, byly vydány v roce 2022 zejména v návaznosti na správní a soudní řízení pozemky o celkové výměře 56 ha.

Lesy ČR se v roce 2022 soustředily zejména na prodeje, nákupy, případně směny lesních pozemků za účelem ucelení majetkové držby, a dále na nákupy pozemků za účelem úprav vodních toků a vodohospodářských staveb nebo na nákupy pozemků umožňujících zpřístupnění lesních komplexů.

Realizace smluvních převodů v roce 2022

Pozemky (nákup, prodej, směny)

Prodej (včetně úplatného převodu práva hospodařit)	Celkem	z toho lesní pozemky
Výměra v ha	281,9278	212,1964
Realizační cena v Kč	201 901 325	70 291 287

Nákup (včetně úplatného převodu práva hospodařit)	Celkem	z toho lesní pozemky
Výměra v ha	321,9286	274,9664
Realizační cena v Kč	79 010 474	59 546 271

Budovy (prodej)

Prodej (včetně úplatného převodu práva hospodařit)	
Počet budov	6
Realizační cena v Kč	17 017 534

LIDSKÉ ZDROJE

Průměrný přepočtený počet zaměstnanců

Rok	2018	2019	2020	2021	2022
LS, OŘ (dříve KŘ), vč. ST, ŘLČR	2 483	2 431	2 337	2 358	2 375
LZ, ZLT, SZ	1 055	1 019	1 146	1 280	1 333
Celkem	3 538	3 450	3 483	3 638	3 708

Z toho TH zaměstnanců

Rok	2018	2019	2020	2021	2022
LS, OŘ (dříve KŘ) vč. ST, ŘLČR	2 205	2 210	2 151	2 197	2 203
LZ, ZLT, SZ	309	299	375	413	413
Celkem	2 514	2 509	2 526	2 610	2 616

Z toho dělníků

Rok	2018	2019	2020	2021	2022
Počet	1 024	941	957	1 028	1 092

Průměrný přepočtený počet zaměstnanců se nadále zvyšuje především v dělnických profesích. Důvodem je posilování venkovního personálu v ochraně a pěstování lesa na lesních správách a dělníků v těžební činnosti na závodech.

Průměrný výdělek

Rok	2018	2019	2020	2021	2022
kategorie TH	35 704	39 092	41 986	44 105	48 148
Kategorie D	24 699	26 658	28 629	30 380	33 493
Celkem	34 320	38 132	40 994	42 853	46 198

V porovnání s rokem 2021 se celkový průměrný výdělek zaměstnanců podniku zvýšil o 7,8 %. V podrobněji sledovaných kategoriích zaměstnanců TH a D bez vlivu vedoucích zaměstnanců, kteří jsou odměňováni smluvní mzdou, byl průměrný výdělek vyšší o 8,97 % než v roce 2021.

Zaměstnanci LČR – nejvyšší dosažené vzdělání

VŠ	37,8 %
ÚSO a VOŠ	39,4 %
SO a základní	22,8 %

Odborové organizace

V podniku působí 15 odborových organizací ve Sdružení základních organizací Odborového svazu pracovníků dřevozpracujících odvětví, lesního a vodního hospodářství v České republice, Lesů České republiky, s. p., se sídlem Přemyslova 1106/19, 500 08 Hradec Králové. Dále v podniku působí Sdružení odborových organizací Odborový Svaz Bohemia, Lesy České republiky, státní podnik se sídlem Tyršova 1, Židlochovice 66701 a jedna Nezávislá odborová organizace Lesního závodu Židlochovice se sídlem Tyršova 1, 667 01 Židlochovice, které uzavírají s podnikem Podnikovou kolektivní smlouvu. Dle Podnikové kolektivní smlouvy jsou zaměstnancům poskytovány benefity a další plnění nad rámec obecně platných právních předpisů.

KOMUNIKACE

Největším projektem podniku pro veřejnost byl v uplynulém roce již tradiční Den za obnovu lesa, kterého se na třinácti místech napříč Českem zúčastnilo bezmála sedm tisíc lidí, kteří vysadili 34 tisíc sazenic dubů, buků, lip, jedlí a dalších dřevin.

Celkem Lesy ČR pro zájemce uspořádaly 934 akcí, z toho 597 přímo v lese. Veškeré programy přilákaly téměř 90 tisíc lidí.

Veřejnost aktivně oslovujeme a spolupracujeme s ní také prostřednictvím sociálních sítí. Zvýšil se počet textových i fotografických příspěvků a nově jsme se zaměřili také na videotvorbu, jakési zpravodajství z Lesů ČR. Nadále rozvíjíme i podcastový pořad Uchem v mechu. Stále populárnější je Klub nového lesa, který má nejen své webové stránky, ale i aplikaci, prostřednictvím které zveme členy tohoto klubu na nejrůznější akce, informujeme je o zajímavých tipech na výlety a podobně. Pro novináře jsme v loňském roce připravili 59 tiskových zpráv a aktualit.

Tradičně jsme se zúčastnili výstav – v dubnu brněnské Silva Reginy, o měsíc později to byla Natura Viva v Lysé nad Labem a v srpnu českobudějovická Země Živitelka.

Za zmínku jistě stojí i spolupráce s Českou zemědělskou univerzitou v Praze na vývoji mobilní aplikace Klíšťapka, která bude veřejnosti k dispozici od poloviny roku 2023 s cílem informovat o problematice klíšťat a jejich výskytu v přírodě.

Turistům a návštěvníkům Prachaticka se otevřel Strom duší, památník u Boubína ve tvaru letokruhu stromu, který je vzpomínkou na dělníky, lesníky, myslivce či policisty, kteří od roku 1918 zemřeli při práci v lese.



VÝROČNÍ ZPRÁVA STÁTNÍHO PODNIKU LESY ČESKÉ REPUBLIKY, S. P., o činnosti v oblasti poskytování informací dle zákona č. 106/1999 Sb., o svobodném přístupu k informacím, ve znění pozdějších předpisů, za rok 2022

Státní podnik Lesy České republiky se sídlem Přemyslova 1106/19, Nový Hradec Králové, 500 08 Hradec Králové, IČO: 421 96 451, zapsaný v obchodním rejstříku vedeném Krajským soudem v Hradci Králové, oddíl AXII, vložka 540 (dále jako „Lesy ČR“), jakožto povinný subjekt ve smyslu zákona č. 106/1999 Sb., o svobodném přístupu k informacím, ve znění pozdějších předpisů (dále jen „ZSPI“), tímto v souladu s ustanovením § 18 ZSPI vydává tuto výroční zprávu o své činnosti v oblasti poskytování informací dle ZSPI:

1. Počet podaných žádostí o informace:

V roce 2022 bylo podáno 188 písemných žádostí o poskytnutí informace dle ZSPI.

2. Počet vydaných rozhodnutí o odmítnutí (části) žádosti:

V roce 2022 bylo vydáno 9 rozhodnutí o odmítnutí (části) žádosti o poskytnutí informace dle ZSPI.

3. Počet podaných odvolání proti rozhodnutí:

V roce 2022 nebylo podáno žádné odvolání proti rozhodnutí o odmítnutí dle ZSPI.

4. Opis podstatných částí každého rozsudku soudu ve věci přezkoumání zákonnosti rozhodnutí Lesů ČR o odmítnutí žádosti o poskytnutí informace:

V roce 2022 nebylo vydáno žádné soudní rozhodnutí ve věci přezkoumání zákonnosti rozhodnutí Lesů ČR o odmítnutí žádosti o informace dle ZSPI.

5. Přehled výdajů, které Lesy ČR vynaložily v souvislosti se soudními řízeními o právech a povinnostech dle ZSPl:

V roce 2022 nevznikly Lesům ČR žádné náklady v důsledku soudních řízení o právech a povinnostech dle ZSPl.

6. Poskytnuté výhradní licence:

V roce 2022 nebyla ze strany Lesů ČR poskytnuta žádná výhradní licence.

7. Stížnosti na postup při vyřizování žádostí o informace (§ 16a ZSPl), důvody jejich podání a stručný popis způsobu jejich vyřízení:

V roce 2022 byla podána 1 stížnost na postup Lesů ČR při vyřizování žádosti o informace z důvodů uvedených v ustanovení § 16a odst. 1, písm. d) ZSPl, a to z důvodu nesouhlasu žadatele s tím, že povinný subjekt požadoval úhradu nákladů dle § 17 ZSPl za poskytnutí informací v listinné podobě. Nadřízený orgán výši požadované úhrady nákladů potvrdil.

CRIMINAL COMPLIANCE PROGRAM

Státní podnik jako právnická osoba oprávněná hospodařit s majetkem státu, veden snahou potírat protiprávní (trestněprávní) i neetické jednání a připojit se k boji proti korupci, navazuje na snahy vlády ČR, Ministerstva zemědělství a zákona č. 418/2011 Sb., o trestní odpovědnosti právnických osob a řízení proti nim, vytvořil Criminal compliance program, jehož cílem je prevence a odhalování trestné činnosti, resp. zabránění spáchání protiprávního činu a odvracení či eliminace následků spáchání trestné činnosti v prostředí státního podniku. Oznámení o porušení Criminal compliance programu lze učinit na některou z těchto elektronických adres:
compliance.officer@lesy.cz, korupce@lesy.cz, ombudsman@lesy.cz

Lesy České republiky, s. p.
Compliance officer
CO: +420 956 999 211

Lesy České republiky, s. p.
Ombudsman
Omb: +420 956 999 494

Lesy České republiky, s. p.
Vedoucí odboru auditu a kontroly
VOAK: +420 956 999 314

Veškeré potřebné související informace lze dohledat na webových stránkách státního podniku: <https://lesy.cz/ccp>

VLIV LESŮ ČESKÉ REPUBLIKY, S. P., NA ŽIVOTNÍ PROSTŘEDÍ, SOCIÁLNÍ PROSTŘEDÍ A ŘÍZENÍ

Lesy České republiky, s. p., zaujímají odpovědný přístup k životnímu prostředí, sociální oblasti a řízení. V této souvislosti:

- > vytvořily program trvale udržitelného hospodaření s lesními porosty, který při své činnosti respektují.
- > jsou od roku 2018 držiteli certifikace systému managementu hospodaření s energií v souladu s ČSN EN ISO 50001:2018; podnik je nositelem certifikace PEFC.
- > uplatňují politiku dodržování lidských práv (řešící např. otázky rovnosti a diskriminace, nekalé pracovní praktiky, přístup k sociálnímu zabezpečení a zdravotní péči atd.) v rámci systému vnitřních předpisů a kontrolních útvarů podniku. Podnik začlenil roli Ombudsmana do struktury podniku, ve které působí i odborové organizace zaměstnanců.
- > vzdělávají veřejnost v oblasti péče o les prostřednictvím svých lesních pedagogů a akcí pro veřejnost jako např. Dnů za obnovu lesa a dalších akcí pro veřejnost konaných v rámci Klubu nového lesa.
- > jsou LČR zakládajícím partnerem běžeckých závodů Běhej lesy a Lyžuj lesy.
- > aktuálně připravují projekt zřízení fotovoltaických panelů na cca 130 objektech.
- > mají podnikové Zásady zpracování osobních údajů GDPR.
- > mají podnikový Criminal compliance program, ve kterém jsou zaměstnanci pravidelně proškolení.
- > mají podnikový Etický kodex.
- > investovaly v roce 2022 v rámci programu „Vracíme vodu lesu“ 10,2 mil Kč.
- > Investovaly v roce 2022 do obnovy lesních porostů 1 598 mil. Kč.
- > připravovaly implementaci systému ESG (Environmental Social Governance), aby byl v souladu s novou směrnicí Evropské unie CSRD (Corporate Sustainability Reporting Directive) o nefinančním reportingu.

ZPRÁVA NEZÁVISLÉHO AUDITORA



Zpráva nezávislého auditora zakladateli státního podniku Lesy České republiky, s.p.

Výrok auditora

Provedli jsme audit přiložené účetní závěrky společnosti **Lesy České republiky, s.p.** (dále jen též i jako „účetní jednotka“ nebo „LČR“) sestavené na základě českých účetních předpisů, která se skládá z rozvahy k 31.12.2022, výkazu zisku a ztráty, přehledu o změnách vlastního kapitálu a přehledu o peněžních tocích za rok končící 31.12.2022 a přílohy této účetní závěrky, která obsahuje popis použitých podstatných účetních metod a další vysvětlující informace.

Podle našeho názoru účetní závěrka podává věrný a poctivý obraz aktiv a pasiv společnosti **Lesy České republiky, s.p.** k 31.12.2022 a nákladů a výnosů a výsledku jejího hospodaření a peněžních toků za rok končící 31.12.2022 v souladu s českými účetními předpisy.

Základ pro výrok

Audit jsme provedli v souladu se zákonem o auditorech a standardy Komory auditorů České republiky pro audit, kterými jsou mezinárodní standardy pro audit (ISA), případně doplněné a upravené souvisejícími aplikačními doložkami. Naše odpovědnost stanovená těmito předpisy je podrobněji popsána v oddílu Odpovědnost auditora za audit účetní závěrky. V souladu se zákonem o auditorech a Etickým kodexem přijatým Komorou auditorů České republiky jsme na účetní jednotce nezávislí a splnili jsme i další etické povinnosti vyplývající z uvedených předpisů. Domníváme se, že důkazní informace, které jsme shromáždili, poskytují dostatečný a vhodný základ pro vyjádření našeho výroku.

Ostatní informace uvedené ve výroční zprávě

Ostatními informacemi jsou v souladu s § 2 písm. b) zákona o auditorech informace uvedené ve výroční zprávě mimo účetní závěrku a naši zprávu auditora. Za ostatní informace odpovídá statutární orgán účetní jednotky.

Náš výrok k účetní závěrce se k ostatním informacím nevztahuje. Přesto je však součástí našich povinností souvisejících s ověřením účetní závěrky seznámení se s ostatními informacemi a posouzení, zda ostatní informace nejsou ve významném (materiálním) nesouladu s účetní závěrkou či s našimi znalostmi o účetní jednotce získanými během ověřování účetní závěrky nebo zda se jinak tyto informace nejeví jako významně (materiálně) nesprávné. Také posuzujeme, zda ostatní informace byly ve všech významných (materiálních) ohledech vypracovány v souladu s příslušnými právními předpisy. Tímto posouzením se rozumí, zda ostatní informace splňují požadavky právních předpisů na formální náležitosti a postup vypracování ostatních informací v kontextu významnosti (materiality), tj. zda případné nedodržení uvedených požadavků by bylo způsobilé ovlivnit úsudek činěný na základě ostatních informací.

Na základě provedených postupů, do míry, již dokážeme posoudit, uvádíme, že:

- ostatní informace, které popisují skutečnosti, jež jsou též předmětem zobrazení v účetní závěrce, jsou ve všech významných (materiálních) ohledech v souladu s účetní závěrkou a
- ostatní informace byly vypracovány v souladu s právními předpisy.

Dále jsme povinni uvést, zda na základě poznatků a povědomí o účetní jednotce, k nimž jsme dospěli při provádění auditu, ostatní informace neobsahují významné (materiální) věcné nesprávnosti. V rámci uvedených postupů jsme v obdržенých ostatních informacích žádné významné (materiální) věcné nesprávnosti nezjistili.

Odповідність статутарного органу, дозорчої ради а вибору про аудит за účetní závěrku

Statutární orgán účetní jednotky odpovídá za sestavení účetní závěrky podávající věrný a poctivý obraz v souladu s českými účetními předpisy, а za takový vnitřní kontrolní systém, který považuje за nezbytný pro sestavení účetní závěrky tak, aby neobsahovala významné (materiální) nesprávnosti způsobené podvodem nebo chybou.

Při sestavování účetní závěrky je statutární orgán účetní jednotky povinen posoudit, zda je účetní jednotka schopna nepřetržitě trvat, а pokud je to relevantní, popsat v příloze účetní závěrky záležitosti týkající se jejího nepřetržitého trvání а použití předpokladu nepřetržitého trvání při sestavení účetní závěrky, s výjimkou případů, kdy statutární orgán plánuje zrušení účetní jednotky nebo ukončení její činnosti, resp. kdy nemá jinou reálnou možnost než tak učinit.

Za dohled nad procesem účetního výkaznictví odpovídá dozorčí rada ve spolupráci s výborem pro audit.

Odповідність аудитора за аудит účetní závěrky

Naším cílem je získat přiměřenou jistotu, že účetní závěrka jako celek neobsahuje významnou (materiální) nesprávnost způsobenou podvodem nebo chybou а vydat zprávu auditora obsahující náš výrok. Přiměřená míra jistoty je velká míra jistoty, nicméně není zárukou, že audit provedený v souladu s výše uvedenými předpisy ve všech případech v účetní závěrce odhalí případnou existující významnou (materiální) nesprávnost. Nesprávnosti mohou vznikat v důsledku podvodů nebo chyb а považují se за významné (materiální), pokud lze reálně předpokládat, že by jednotlivě nebo v souhrnu mohly ovlivnit ekonomická rozhodnutí, která uživatelé účetní závěrky na jejím základě přijmou.

Při provádění auditu v souladu s výše uvedenými předpisy je naší povinností uplatňovat během celého auditu odborný úsudek а zachovávat profesní skepticismus. Dále je naší povinností:

- Identifikovat а vyhodnotit rizika významné (materiální) nesprávnosti účetní závěrky způsobené podvodem nebo chybou, navrhnout а provést auditorské postupy reagující na tato rizika а získat dostatečné а vhodné důkazní informace, abychom na jejich základě mohli vyjádřit výrok. Riziko, že neodhalíme významnou (materiální) nesprávnost, k níž došlo v důsledku podvodu, je větší než riziko neodhalení významné (materiální) nesprávnosti způsobené chybou, protože součástí podvodu mohou být tajné dohody (koluze), falšování, úmyslná opomenutí, nepravdivá prohlášení nebo obcházení vnitřních kontrol.
- Seznámit se s vnitřním kontrolním systémem účetní jednotky relevantním pro audit v takovém rozsahu, abychom mohli navrhnout auditorské postupy vhodné s ohledem na dané okolnosti, nikoli abychom mohli vyjádřit názor на účinnost jejího vnitřního kontrolního systému.
- Posoudit vhodnost použitých účetních pravidel, přiměřenost provedených účetních odhadů а informace, které v této souvislosti statutární orgán účetní jednotky uvedl v příloze účetní závěrky.
- Posoudit vhodnost použití předpokladu nepřetržitého trvání při sestavení účetní závěrky statutárním orgánem а to, zda s ohledem на shromážděné důkazní informace existuje významná (materiální) nejistota vyplývající z událostí nebo podmínek, které mohou významně zpochybnit schopnost účetní jednotky nepřetržitě trvat. Jestliže dojdeme k závěru, že taková významná (materiální) nejistota existuje, je naší povinností upozornit в naší zprávě на informace uvedené в této souvislosti в příloze účetní závěrky, а pokud tyto informace nejsou dostatečné, vyjádřit modifikovaný výrok. Naše závěry týkající se schopnosti účetní jednotky nepřetržitě trvat vycházejí z důkazních informací, které jsme získali do data naší zprávy. Nicméně budoucí události nebo podmínky mohou vést k tomu, že účetní jednotka ztratí schopnost nepřetržitě trvat.
- Vyhodnotit celkovou prezentaci, členění а obsah účetní závěrky, včetně příloh, а dále to, zda účetní závěrka zobrazuje podkladové transakce а události způsobem, který vede k věrnému zobrazení.



Naší povinností je informovat statutární orgán účetní jednotky, dozorčí radu a výbor pro audit mimo jiné o plánovaném rozsahu a načasování auditu a o významných zjištěních, která jsme v jeho průběhu učinili, včetně zjištěných významných nedostatků ve vnitřním kontrolním systému.

V Praze dne 27.4.2023

NEXIA AP

NEXIA AP a.s.

evidenční číslo auditorské společnosti 096



Ing. Mikuláš Laš

evidenční číslo auditora 2493

ÚČETNÍ ZÁVĚRKA

Rozvaha ke dni 31. 12. 2022 (v tis. Kč)

Ozn.	AKTIVA	Běžné účetní období			Min. úč. obd.
		Brutto	Korekce	Netto	Netto
	AKTIVA CELKEM	93 577 654	-19 196 153	74 381 501	70 107 561
B.	Stálá aktiva	78 372 958	-18 557 024	59 815 934	58 955 949
B.I.	Dlouhodobý nehmotný majetek	1 115 650	-699 493	416 157	394 445
B.I.2.	Ocenitelná práva	413 911	-368 013	45 898	44 511
B.I.2.1.	Software	394 912	-349 610	45 302	43 709
B.I.2.2.	Ostatní ocenitelná práva	18 999	-18 403	596	802
B.I.4.	Ostatní dlouhodobý nehmotný majetek	636 844	-331 480	305 364	292 934
B.I.5.	Poskytnuté zálohy na dl.nehm.majetek a nedok.dl.ne	64 895	0	64 895	57 000
B.I.5.2.	Nedokončený dlouhodobý nehmotný majetek	64 895	0	64 895	57 000
B.II.	Dlouhodobý hmotný majetek	77 089 922	-17 775 496	59 314 426	58 420 951
B.II.1.	Pozemky a stavby	73 733 728	-15 533 863	58 199 865	57 843 548
B.II.1.1.	Pozemky	49 008 083	0	49 008 083	48 539 383
B.II.1.2.	Stavby	24 725 645	-15 533 863	9 191 782	9 304 165
B.II.2.	Hmotné movité věci a jejich soubory	2 923 015	-2 195 855	727 160	298 736
B.II.4.	Ostatní dlouhodobý hmotný majetek	4 765	-739	4 026	4 086
B.II.4.1.	Pěstitelské celky trvalých porostů	30	-30	0	0
B.II.4.2.	Dospělá zvířata a jejich skupiny	840	-709	131	191
B.II.4.3.	Jiný dlouhodobý hmotný majetek	3 895	0	3 895	3 895
B.II.5.	Poskytnuté zálohy na dl.hm.majetek a nedok.dl.hm.m	428 414	-45 039	383 375	274 581
B.II.5.1.	Poskytnuté zálohy na dlouhodobý hmotný majetek	274	0	274	123
B.II.5.2.	Nedokončený dlouhodobý hmotný majetek	428 140	-45 039	383 101	274 458
B.III.	Dlouhodobý finanční majetek	167 386	-82 035	85 351	140 553
B.III.1.	Podíly - ovládaná nebo ovládající osoba	116 930	-55 202	61 728	116 930
B.III.3.	Podíly - podstatný vliv	50 000	-26 833	23 167	23 167
B.III.5.	Ostatní dlouhodobé cenné papíry a podíly	456	0	456	456

Rozvaha ke dni 31. 12. 2022 (v tis. Kč)

Ozn.	AKTIVA	Běžné účetní období			Min. úč. obd.
		Brutto	Korekce	Netto	Netto
C.	Oběžná aktiva	14 941 179	-639 129	14 302 050	10 997 769
C.I.	Zásoby	547 310	-6 409	540 901	855 721
C.I.1.	Materiál	117 082	-6 209	110 873	68 704
C.I.2.	Nedokončená výroba a polotovary	385 795	0	385 795	754 529
C.I.3.	Výrobky a zboží	44 235	-200	44 035	32 318
C.I.3.1.	Výrobky	42 914	-192	42 722	31 245
C.I.3.2.	Zboží	1 321	-8	1 313	1 073
C.I.4.	Mladá a ostatní zvířata a jejich skupiny	198	0	198	170
C.II.	Pohledávky	2 610 001	-632 720	1 977 281	1 587 989
C.II.1.	Dlouhodobé pohledávky	2 289	0	2 289	5 364
C.II.1.5.	Pohledávky - ostatní	2 289	0	2 289	5 364
C.II.1.5.2.	Dlouhodobé poskytnuté zálohy	2 289	0	2 289	5 364
C.II.2.	Krátkodobé pohledávky	2 607 712	-632 720	1 974 992	1 582 625
C.II.2.1.	Pohledávky z obchodních vztahů	1 999 486	-604 390	1 395 096	1 238 350
C.II.2.4.	Pohledávky - ostatní	608 226	-28 330	579 896	344 275
C.II.2.4.1.	Pohledávky za společníky	363	0	363	334
C.II.2.4.3.	Stát - daňové pohledávky	358 382	0	358 382	233 208
C.II.2.4.4.	Krátkodobé poskytnuté zálohy	22 763	0	22 763	20 706
C.II.2.4.5.	Dohadné účty aktivní	28 246	0	28 246	26 403
C.II.2.4.6.	Jiné pohledávky	198 472	-28 330	170 142	63 624
C.III.	Krátkodobý finanční majetek	2 068 259	0	2 068 259	3 008 558
C.III.2.	Ostatní krátkodobý finanční majetek	2 068 259	0	2 068 259	3 008 558
C.IV.	Peněžní prostředky	9 715 609	0	9 715 609	5 545 501
C.IV.1.	Peněžní prostředky v pokladně	1 971	0	1 971	2 261
C.IV.2.	Peněžní prostředky na účtech	9 713 638	0	9 713 638	5 543 240
D.	Časové rozlišení aktiv	263 517	0	263 517	153 843
D.1.	Náklady příštích období	27 087	0	27 087	25 901
D.3.	Příjmy příštích období	141 212	0	141 212	25 727
D.3.	DPH k uplatnění v lednu 2023	95 218	0	95 218	102 215

Rozvaha ke dni 31. 12. 2022 (v tis. Kč)

Ozn.	PASIVA	Běžné účetní období	Minulé účetní období
	PASIVA CELKEM	74 381 501	70 107 561
A.	Vlastní kapitál	65 483 465	63 750 084
A.I.	Základní kapitál	12 984 146	14 630 733
A.I.1.	Kmenové jmění zapsané	5 818 759	5 818 759
A.I.3.	Změny kmenového jmění	7 165 387	8 811 974
A.II.	Ážio a kapitálové fondy	45 753 245	45 347 901
A.II.2.	Kapitálové fondy	45 753 245	45 347 901
A.II.2.1.	Ostatní kapitálové fondy	45 753 245	45 347 901
A.III.	Fondy ze zisku	1 718 102	1 806 907
A.III.1.	Ostatní rezervní fondy	1 500 000	1 219 714
A.III.2.	Ostatní statutární fondy	218 102	587 193
A.IV.	Výsledek hospodaření minulých let (+/-)	0	-778 210
A.IV.1.	Neuhrazená ztráta minulých let (+/-)	0	-778 210
A.V	Výsledek hospodaření běžného účetního období (+/-)	5 027 972	2 742 753
B. + C.	Cizí zdroje	8 796 303	6 236 300
B.	Rezervy	5 765 049	3 576 836
B.4.	Ostatní rezervy	5 765 049	3 576 836
C.	Závazky	3 031 254	2 659 464
C.II.	Krátkodobé závazky	3 031 254	2 659 464
C.II.3.	Krátkodobé přijaté zálohy	95 488	150 329
C.II.4.	Závazky z obchodních vztahů	1 412 657	1 499 525
C.II.8.	Závazky ostatní	1 523 109	1 009 610
C.II.8.1.	Závazky ke společníkům	2 293	979
C.II.8.3.	Závazky k zaměstnancům	157 796	152 276
C.II.8.4.	Závazky ze soc. zabezpečení a zdrav. pojištění	89 965	81 431
C.II.8.5.	Stát - daňové závazky a dotace	1 260 656	769 763
C.II.8.6.	Dohadné účty pasivní	7 926	4 779
C.II.8.7.	Jiné závazky	4 473	382
D.	Časové rozlišení pasiv	101 733	121 177
D.1.	Výdaje příštích období	26 845	48 987
D.2.	Výnosy příštích období	74 888	72 190

Výkaz zisku a ztráty ke dni 31. 12. 2022 (v tis. Kč)

Ozn.	Název	Sledované obd.	Minulé obd.
I.	Tržby z prodeje výrobků a služeb	18 490 421	14 604 319
II.	Tržby za prodej zboží	2 308	2 143
A.	Výkonová spotřeba	7 907 726	7 564 299
A.1.	Náklady vynaložené na prodané zboží	1 484	1 576
A.2.	Spotřeba materiálu a energie	551 230	453 912
A.3.	Služby	7 355 012	7 108 811
B.	Změna stavu zásob vlastní činnosti (+/-)	338 710	951 328
C.	Aktivace (-)	-6 459	-855
D.	Osobní náklady	2 985 152	2 702 747
D.1.	Mzdové náklady	2 119 028	1 920 256
D.2.	Náklady na soc. zabez., zdrav. poj. a ost. náklady	866 124	782 491
D.2.1.	Náklady na soc. zabezpečení a zdrav. pojištění	748 349	670 682
D.2.2.	Ostatní náklady	117 775	111 809
E.	Úpravy hodnot v provozní oblasti	795 860	204 366
E.1.	Úpravy hodnot dl. nehm. a hm. majetku	754 398	783 821
E.1.1.	Úpravy hodnot dl. nehm. a hm. majetku - trvalé	754 398	783 807
E.1.2.	Úpravy hodnot dl. nehm. a hm. majetku - dočasné	0	14
E.2.	Úpravy hodnot zásob	-607	-547 117
E.3.	Úpravy hodnot pohledávek	42 069	-32 338
III.	Ostatní provozní výnosy	2 392 663	1 935 559
III.1.	Tržby z prodaného dlouhodobého majetku	231 660	239 684
III.1.a	- z toho tržby z prodaného dlouhodobého majetku	158 096	144 073
III.1.b	- z toho hodnota majetku získaného směnou	73 564	95 611
III.2.	Tržby z prodaného materiálu	3 256	2 352
III.3.	Jiné provozní výnosy	2 157 747	1 693 523
F.	Ostatní provozní náklady	2 645 289	1 621 295
F.1.	Zůstatková cena prodaného dlouhodobého majetku	20 995	16 639
F.1.a	- z toho hodnota prodaného dlouhodobého majetku	9 515	9 158
F.1.b	- z toho hodnota směňovaného majetku	11 480	7 481
F.2.	Prodaný materiál	1 870	1 401
F.3.	Daně a poplatky	124 438	122 056
F.4.	Rezervy v prov. obl. a komplexní nákl. příšt. obd.	2 188 213	1 242 293
F.5.	Jiné provozní náklady	309 773	238 906
*	Provozní výsledek hospodaření (+/-)	6 219 114	3 498 841

Výkaz zisku a ztráty ke dni 31. 12. 2022 (v tis. Kč)

Ozn.	Název	Sledované obd.	Minulé obd.
IV.	Výnosy z dlouhodobého finančního majetku - podíly	629	399
IV.2.	Ostatní výnosy z podílů	629	399
VI.	Výnosové úroky a podobné výnosy	594 683	129 289
VI.2.	Ostatní výnosové úroky a podobné výnosy	594 683	129 289
I.	Úpravy hodnot a rezervy ve finanční oblasti	55 202	0
J.	Nákladové úroky a podobné náklady	2 382	624
J.2.	Ostatní nákladové úroky a podobné náklady	2 382	624
VII.	Ostatní finanční výnosy	760 114	115 963
K.	Ostatní finanční náklady	779 153	177 425
*	Finanční výsledek hospodaření (+/-)	518 689	67 602
**	Výsledek hospodaření před zdaněním (+/-)	6 737 803	3 566 443
L.	Daň z příjmů	1 709 831	823 690
L.1.	Daň z příjmů splatná	1 709 831	823 690
**	Výsledek hospodaření po zdanění (+/-)	5 027 972	2 742 753
***	Výsledek hospodaření za účetní období (+/-)	5 027 972	2 742 753
*	Čistý obrat za účetní období	22 240 818	16 787 672

PŘÍLOHA V ROČNÍ ÚČETNÍ ZÁVĚRCE 2022

1.

Lesy České republiky, s. p.

Hradec Králové 8, Přemyslova 1106/19, Nový Hradec Králové, PSČ 500 08

IČO: 42196451

Právní forma: státní podnik

Hlavní předmět podnikání (dle aktuální zakládací listiny):

Prostřednictvím vybraných podnikatelských subjektů, příp. ve vlastní režii zajišťování provádění činností zabezpečujících optimální plnění všech funkcí lesů; výkon veškerých vlastnických práv k majetku státu, ke kterému má státní podnik právo hospodařit s podmínkou předchozího souhlasu zakladatele při nakládání s určeným majetkem; výkon práva hospodařit k lesům, které jsou ve vlastnictví státu, k nimž má podnik právo hospodařit; výkon práva hospodařit k ostatnímu movitému a nemovitému majetku, který je ve vlastnictví státu a byl svěřen k plnění jeho úkolů, a k provozování nepodnikatelské činnosti s majetkem státu vlastním jménem a na vlastní odpovědnost; výkon práv a povinností vlastníka lesa podle lesního zákona u lesů, které jsou ve vlastnictví státu a k nimž má podnik právo hospodařit; výkon ochranné služby v lesích.

Ostatní předmět podnikání je uveden ve veřejně přístupném obchodním rejstříku na internetové stránce www.justice.cz. Stejně tak jsou zde podrobně uvedeny všechny změny a dodatky provedené v účetním období 2021 a 2022.

Zápis do obchodního rejstříku:

Státní podnik, byl založen zakládací listinou Ministerstva zemědělství České republiky dne 11. prosince 1991, č.j. 6677/91-100, která byla rozhodnutím Ministerstva zemědělství ze dne 12. 8. 1997, č.j. 3217/97-1000, přizpůsobena zákonu č. 77/1997 Sb., o státním podniku, ve znění pozdějších předpisů. Aktuální znění zakládací listiny je založeno ve sbírce listin obchodního rejstříku vedeného Krajským soudem v Hradci Králové pod sp. zn. AXII 540. Hospodaření podniku se v roce 2022 řídilo rovněž Statutem podniku vydaným Ministerstvem zemědělství dne 19. 10. 2022, č.j. MZE-57984/2022-16221, s účinností k témuž dni.

Hodnota kmenového jmění zapsaná v obchodním rejstříku k 31. prosinci 2022 činí 5.818.758.987,42 Kč.

Roční účetní závěrka za rok 2022 se sestavuje k 31.12.2022.

Dále je v příloze státní podnik Lesy České republiky, s.p. označován LČR.

2.

	2021	2022
Průměrný roční přepočtený stav zaměstnanců	3 638	3 708
Evidenční stav zaměstnanců k 31.12.	3 521	3 576
Mzdové náklady (tis. Kč)	1 920 256	2 119 028
Náklady na sociální zabezpečení (tis. Kč)	670 682	748 349
Sociální náklady (tis. Kč)	111 809	117 775
Osobní náklady (tis. Kč)	2 702 747	2 985 152
Průměrný roční přepočtený stav ZVŘO	23,4	21,3
Mzdové náklady ZVŘO (tis. Kč)	60 733	43 514
Náklady na sociální zabezpečení ZVŘO (tis. Kč)	21 038	15 073

Za zaměstnance v řídicích orgánech (ZVŘO) se považují zaměstnanci ředitelství na pozicích ředitelů a vedoucích odborů. Osobám, které jsou statutárním orgánem, členům statutárních nebo jiných řídicích a dozorčích orgánů nebyly poskytovány žádné požitky nad rámec všeobecně platných vnitropodnikových směrnic. V roce 2022 byly členům dozorčí rady zaúčtovány odměny v celkové výši 3 097 tis. Kč. Každý zaměstnanec v řídicích orgánech má možnost v souladu s platnými zákonnými normami a vnitropodnikovými směrnicemi využívat služební automobil k soukromým potřebám.

Osobám, které jsou statutárním orgánem, členům statutárních nebo jiných řídicích a dozorčích orgánů včetně bývalých členů těchto orgánů, nebyla ostatní plnění, jak v peněžní, tak v nepeněžní formě, poskytována.

Pohledávky za zaměstnanci (Rozvaha, aktiva C.II.2.4.6.) činí k 31. 12. 2022 celkem 1 115 tis. Kč (1 309 tis. Kč k 31. 12. 2021). V této částce za rok 2022 jsou uvedeny i splátky zápůjček s dobou splatnosti v roce 2024 a dále, a to ve výši 25 tis. Kč, které jsou v případě ukončení pracovního poměru okamžitě splatné.

3.

3.1. Aplikace obecných účetních zásad, použité účetní metody, způsoby oceňování a odpisování

LČR používaly v letech 2021 a 2022 účetní postupy, zásady, metody a způsoby oceňování v souladu s platným zněním zákona č. 563/1991 Sb., o účetnictví a vyhlášky č. 500/2002 Sb.

a) Oceňování dlouhodobého hmotného a nehmotného majetku vytvořeného vlastní činností

Práce spojené s pořízením dlouhodobého hmotného a nehmotného majetku se oceňují vlastními náklady výroby, to znamená skutečnými přímými náklady a rozpočtovaným podílem výrobní režie. Investiční stavební a strojírenská výroba, přesahuje-li doba výstavby období jednoho roku, a lesní hospodářské plány vytvářené vlastní činností, se oceňují úplnými vlastními náklady.

b) Odpisový plán pro dlouhodobý majetek

Účetní odpisy dlouhodobého majetku jsou rovnoměrné a účtují se měsíčně odvozeně z ročních sazeb, které jsou pro jednotlivé skupiny dlouhodobého majetku stanoveny obecnou tabulkou účetních odpisů. Použití jiné odpisové sazby pro konkrétní dlouhodobý majetek je možné pouze se souhlasem generálního ředitele. Dlouhodobý hmotný majetek se pro daňové účely odepisuje téměř výhradně zrychlenými odpisy podle § 32 zákona č. 586/1992 Sb., o daních z příjmů.

Otvírky nových lomů, pískoven, zemníků, hlinišť a dočasné stavby se odpisují rovnoměrně po měsících podle zásad stanovených pro daňové odpisy. Roční daňový odpis se stanoví jako podíl vstupní ceny a stanovené doby trvání. Doba životnosti se odvozuje od stavebního řízení (stavební povolení nebo ohlášení drobné stavby).

Odpisový plán je vyjádřen jednotným, celopodnikovým číselníkem, který je sestaven podle výše uvedených zásad. Odpisový plán dlouhodobého majetku je koncipován jako dlouhodobě neměnný a v průběhu let 2021 a 2022 nedošlo k jeho změně.

c) Oceňování cenných papírů a majetkových účastí

Cenné papíry a majetkové účasti se při jejich pořízení oceňují pořizovací cenou; k datu rozvahového dne jsou pak cenné papíry a majetkové účasti, u nichž toto ocenění stanovuje ustanovení § 27 zákona o účetnictví, oceňovány reálnou hodnotou.

d) Oceňování zásob nakupovaných a vytvořených ve vlastní režii

Nakoupené zásoby se oceňují v účetnictví pořizovacími cenami, to znamená cenou pořízení a náklady s jejich pořízením souvisejícími, jako jsou přeprava, clo, pojistné, provize apod. V průběhu účetního období se složky pořizovací ceny účtují na vrub účtu 111 Pořízení materiálu nebo 131 Pořízení zboží. Převod do zásob na skladě zajišťují pracovníci, kteří zodpovídají za zásoby na skladě, tak, že skladové ceny odvozují z pořizovacích cen. Rozdíly vzniklé na účtech 111 a 131 jsou v rozpočtované výši stanoveným procentem rozpouštěny do skladové ceny.

Výrobky vlastní výroby se oceňují v základním účetnictví vlastními náklady, to znamená přímými náklady a podílem výrobní režie, a to ve výši stanovené podle operativní kalkulace

e) Použití reprodukční pořizovací ceny

Reprodukční pořizovací cena u majetku oceněného v této ceně se zjišťuje zejména podle platných ceníků nebo na základě znaleckého posudku.

f) Změny způsobů oceňování a používání účetních metod

V letech 2021 a 2022 nedošlo ke změnám způsobů oceňování a odpisování ani k jiným podstatným změnám v postupech účtování.

3.2. Odchytky od účetních metod, způsob stanovení opravných položek a opravek k majetku, způsob přepočtu cizí měny, způsob stanovení reálné hodnoty a změny reálné hodnoty

a) Odchytky od účetních metod

V letech 2021 a 2022 nedošlo u LČR k odchylkám od metod stanovených zákonem č. 563/1991 Sb., o účetnictví

b) Způsob stanovení opravných položek a opravek k majetku

Dne 24. 1. 2018 rozhodl zakladatel o pozastavení realizace vybudování nového sídla LČR. Proto byla k 31. 12. 2021 vytvořena opravná položka k nedokončeným investicím ve výši 45 039 tis. Kč, a to v plné výši do té doby proinvestovaných prostředků na předmětnou investiční akci. V roce 2022 rozhodl zakladatel o pokračování v realizaci výstavby nového sídla, nicméně k 31. 12. 2022 nebylo zřejmé, které dříve vynaložené náklady na výstavbu budou dále využitelné, proto výše opravné položky nebyla k 31. 12. 2022 upravena.

Tvorba opravných položek k dlouhodobému finančnímu majetku je popsána v části 4.3.

V roce 2022 je vytvořena opravná položka k materiálu ve výši 6 209 tis. Kč, a to na zásobu loveckých nožů a tesáků; ocenění těchto zásob bylo opravnou položkou zrealizováno na hodnotu zjištěnou znaleckými posudky.

Opravná položka ke zboží ve výši 8 tis. Kč byla vytvořena na SZ Týniště nad Orlicí jako rozdíl mezi skladovou cenou a prodejní cenou zboží evidovaného k 31. 12. 2022. Na stejném principu byla na SZ Týniště nad Orlicí k 31. 12. 2022 vytvořena opravná položka k výrobkům ve výši 192 tis. Kč.

Opravné položky k pohledávkám se tvoří na pohledávky s prodlením platby delším než 6 měsíců – u těchto pohledávek je při jejich nesplacení vytvořena opravná položka ve výši 100% nominální hodnoty. 100% opravná položka se tvoří vždy k pohledávkám za dlužníky v insolvenčním řízení a k pohledávkám v právním vymáhání bez ohledu na délku prodlení platby. Daňové opravné položky k pohledávkám se tvoří v souladu se zákonem č. 593/1992 Sb., o rezervách pro zjištění základu daně z příjmů.

Jiné opravné položky a oprávky, než výše uvedené, nebyly tvořeny.

c) Způsob přepočtu cizí měny

Pro přepočet majetku a závazků v cizích měnách se ke dni uskutečnění účetního případu používal v roce 2022 směnný kurs devizového trhu vyhlášený Českou národní bankou. Jiné způsoby přepočtu majetku a závazků v cizích měnách nebyly v roce 2022 používány.

d) Způsob stanovení reálné hodnoty

Majetek oceňovaný reálnou hodnotou byl v letech 2021 a 2022 oceněn tržní cenou zjištěnou na veřejném trhu nebo tržní cenou stanovenou statutem cenného papíru.

Reálnou hodnotou byl v letech 2021 a 2022 oceňován krátkodobý finanční majetek. Jednalo se o podílové listy investičních fondů, dluhopisy a směnky. Změna reálné hodnoty krátkodobých podílových listů, dluhopisů a směnek je účtována individuálně za každý držený titul – zvýšení proti položce Výkazu zisku a ztráty „VII. Ostatní finanční výnosy“, snížení proti položce „K. Ostatní finanční náklady“.

4. Rozpis a popis významných položek Aktiv z výkazu Rozvaha

4.1. Rozpis dlouhodobého nehmotného majetku

Zůstatky a pohyby dlouhodobého nehmotného majetku

pořizovací cena v tis. Kč	Stav 1. 1. 2021	Přírůstky 2021	Úbytky 2021	Stav 31. 12. 2021	Přírůstky 2022	Úbytky 2022	Stav 31. 12. 2022
Software	333 603	32 829	91	366 341	28 571	0	394 912
Ocenitelná práva	18 999	0	0	18 999	0	0	18 999
Lesní hospodářské plány	537 465	91 842	62 193	567 114	75 093	64 829	577 378
Ostatní DNM	57 008	2 638	180	59 466	0	0	59 466

Zůstatky a pohyby opravek dlouhodobého nehmotného majetku

pořizovací cena v tis. Kč	Stav 1. 1. 2021	Změna 2021	Stav 31. 12. 2021	Změna 2022	Stav 31. 12. 2022
Software	297 492	+ 25 140	322 632	+ 26 978	349 610
Ocenitelná práva	17 775	+ 422	18 197	+ 206	18 403
Lesní hospodářské plány	287 392	- 4. 340	283 052	- 4 985	278 067
Ostatní DNM	47 676	+ 2 918	50 594	+ 2 819	53 413

4.2. Rozpis dlouhodobého hmotného majetku

a) Pozemky jsou největší a nejvýznamnější složkou dlouhodobého hmotného majetku. V roce 2022 došlo k těmto změnám:

2022	Lesní půda		Ostatní půda		Celkem	
	tis. Kč	tis. m ²	tis. Kč	tis. m ²	tis. Kč	tis. m ²
Stav k 1. 1.	46 621 696	11 872 392	1 920 151	282 326	48 541 847	12 154 718
Přírůstek celkem	2 226 535	503 705	115 941	15 213	2 342 476	518 918
Převod práva hospodaření	1 791 585	407 502	67 486	9 355	1 859 071	416 857
Nákup (směna)	57 627	2 526	19 454	469	77 081	2 995
Ostatní	377 323	93 677	29 001	5 389	406 324	99 066
Úbytek celkem	1 764 505	433 944	109 271	21 177	1 873 776	455 121
Církevní restituce	87 703	23 083	593	163	88 296	23 246
Restituce	2 089	551	15	4	2 104	555
Prodej (směna)	7 508	2 119	8 461	649	15 969	2 768
Ostatní	1 667 205	408 191	100 202	20 361	1 767 407	428 552
Stav k 31. 12.	47 083 726	11 942 153	1 926 821	276 362	49 010 547	12 218 515

V tabulkách jsou uvedeny též pozemky pořízené se 100% dotací (pozemky jsou vedené v podrozvahové evidenci), a to ostatní pozemky ve výši 2.390 tis. Kč a lesní pozemky ve výši 74 tis. Kč.

Srovnatelné údaje změn v pozemcích v roce 2021 uvádí následující tabulka

2021	Lesní půda		Ostatní půda		Celkem	
	tis. Kč	tis. m ²	tis. Kč	tis. m ²	tis. Kč	tis. m ²
Stav k 1. 1.	47 019 634	11 962 997	1 860 319	274 420	48 879 953	12 237 417
Přírůstek celkem	1 863 586	446 573	152 171	22 831	2 015 757	469 404
Převod práva hospodaření	1 282 762	311 600	88 684	16 367	1 371 446	327 967
Nákup (směna)	45 260	2 261	31 790	355	77 050	2 616
Ostatní	535 564	132 712	31 697	6 109	567 261	138 821
Úbytek celkem	2 261 524	537 178	92 339	14 925	2 353 863	552 103
Církevní restituce	130	34	1 389	434	1 519	468
Restituce	92	27	53	11	145	38
Prodej (směna)	7 807	2 283	2 997	506	10 804	2 789
Ostatní	2 253 495	534 834	87 900	13 974	2 341 395	548 808
Stav k 31. 12.	46 621 696	11 872 392	1 920 151	282 326	48 541 847	12 154 718

b) Zůstatky a pohyby dlouhodobého hmotného majetku

pořizovací cena v tis. Kč	Stav 1. 1. 2021	Přírůstky 2021	Úbytky 2021	Stav 31. 12. 2021	Přírůstky 2022	Úbytky 2022	Stav 31. 12. 2022
Stavby	24 441 096	651 000	919 864	24 172 232	1 014 448	461 035	24 725 645
Hm. mov. věci a soubory	2 347 241	119 980	81 336	2 385 885	628 721	91 591	2 923 015
Pěst. celky trv. porostů	30	0	0	30	0	0	30
Dospělá zvířata	800	215	239	776	64	0	840
Umělecká díla	3 862	33	0	3 895	0	0	3 895

Zůstatky a pohyby oprávek dlouhodobého hmotného majetku

pořizovací cena v tis. Kč	Stav 1. 1. 2021	Změna 2021	Stav 31. 12. 2021	Změna 2022	Stav 31. 12. 2022
Stavby	14 590 057	+ 278 010	14 868 067	+ 665 796	15 533 863
Hm. mov. věci a soubory	1 940 020	+ 147 129	2 087 149	+ 108 706	2 195 855
Pěst. celky trv. porostů	30	0	30	0	30
Dospělá zvířata	743	- 158	585	+ 124	709

c) Významné přírůstky dlouhodobého hmotného majetku z pohledu proinvestovaných prostředků:

pořizovací cena v tis. Kč	2021	2022
Budovy a stavby	316 125	549 046
z toho – bytová výstavba, lesovny	4 657	10 512
správní a provozní budovy	10 720	31 548
lesní cesty	47 117	209 870
hrazení bystřin a odvodnění lesních půd	222 988	250 358
Stroje, přístroje, zařízení	87 567	606 321
z toho – stroje pro lesnictví	16 171	220 541
nákladní auta	15 297	109 755
osobní auta	40 826	207 239
počítače a ostatní přístroje	15 274	68 786

d) Významné tituly vyřazení dlouhodobého hmotného majetku:

pořizovací cena v tis. Kč	2021	2022
Budovy a stavby nebytové	59 096	43 420
z toho – stavby	31 465	30 958
prodané	4 478	4 803
předané (restituce)	20 657	22 675
likvidace z důvodu opotřebení či havárií	6 330	3 480
budovy	27 631	12 462
prodané	22 984	10 277
předané (restituce)	509	384
likvidace z důvodu opotřebení či havárií	4 138	1 801
Stroje, přístroje, zařízení	49 996	62 481
z toho - nákladní auta	15 870	10 738
osobní auta	4 130	19 364

e) *Najatý dlouhodobý majetek sledovaný na podrozvahových účtech má k 31. 12. hodnotu v tis. Kč:*

tis. Kč	2021	2022
Najatý dlouhodobý majetek	26 490	26 460

f) Podnik nemá žádný hmotný majetek zatížený zástavním právem. Věcná břemena jsou evidována v rámci operativní evidence vždy u konkrétního majetku. Podnik eviduje desetitisíce věcných břemen, zejména na pozemcích (vedení podzemních a nadzemních sítí, povolení vjezdu, průjezdu, stavby apod.). Žádné věcné břemeno nemá charakter dlouhodobého majetku. Vliv věcných břemen na nakládání s majetkem podniku jako celku nemá významný charakter.

g) Souhrnná výše *drobného nehmotného a hmotného majetku nevedeného* v rozvaze k 31. 12. činila v tis. Kč:

tis. Kč	2021	2022
Drobný nehmotný majetek nevedený v rozvaze	85 781	85 804
Drobný hmotný majetek nevedený v rozvaze	375 899	423 103

h) Souhrnná výše *dlouhodobého majetku pořízeného ze 100% dotace* a vedeného na podrozvahových účtech k 31. 12. činila v tis. Kč:

tis. Kč	2021	2022
Dlouhodobý majetek pořízený ze 100% dotace	182 392	183 050

i) K 31. 12. 2022 byly vyřazeno z majetku 56 nemovitostí v zůstatkové ceně 659 tis. Kč (pořizovací cena činila 659 tis. Kč), u nichž byl v roce 2022 podán návrh na vklad do katastru nemovitostí, avšak tento nebyl v roce 2022 učiněn (dále též bod 5.4).

4.3. Rozpis dlouhodobého finančního majetku

LČR k 31. 12. 2022 držely 100% majetkový podíl a byly 100% ovládající osobou ve společnosti **PERPERUNA ECO s.r.o. (dále PEECO)**

Sídlo: Přemyslova 1106/19, 500 08 Hradec Králové, IČO: 28656504

Vlastní kapitál 2021: +39 890 tis. Kč; 2022: k datu účetní závěrky nebyl znám

Výsledek hospodaření: 2021: +6 855 tis. Kč; 2022: k datu účetní závěrky nebyl znám

Kupní cena společnosti PECO v roce 2021 byla stanovena znaleckým posudkem, který použil pro výpočet ocenění společnosti PECO výnosovou metodu a spolu s náklady pořízení činí hodnota podílu v účetnictví celkem 116 930 tis. Kč. Podle předběžných výkazů za rok 2022 dosáhla společnost PECO v roce 2022 ztrátu a současně došlo v roce 2022 ke snížení bilanční sumy na hodnotu 61 728 tis. Kč. Z hlediska opatrnosti vývoje další hodnoty podílu LČR přistoupily při závěrečce roku 2022 k ocenění podílu ekvivalenčním oceněním vyjádřeným bilanční sumou, které bude korigovat prvotní ocenění podílu výnosovou metodou. Z tohoto důvodu byla v závěrečce roku 2022 vytvořena opravná položka k podílu společnosti PECO ve výši 55 202 tis. Kč (výkaz Rozvaha, aktiva řádek B.III.1. korekce).

LČR měly k 31. 12. 2022 majetkovou účast a podstatný vliv ve společnosti **H.F.C. a.s. (dále HFC)**

Sídlo: Dřevařská 904, 500 03 Hradec Králové, IČO: 25939181

Vlastní kapitál 2021: +47 846 tis. Kč; 2022: k datu účetní závěrky nebyl znám

Výsledek hospodaření: 2021: -4 756 tis. Kč; 2022: k datu účetní závěrky nebyl znám

Podíl majetkové účasti LČR na základním kapitálu a.s.: 50% akcií i vlivu.

V listopadu roku 2019 si LČR nechaly provést znalecké ocenění svého podílu v HFC, které stanovilo jeho výrazně nižší tržní ocenění, než je pořizovací cena. Proto byla v rámci závěrkových operací roku 2019 vytvořena opravná položka ve výši 11 902 500,- Kč, která upravila dříve vytvořenou opravnou položku na hodnotu 26 833 tis. Kč (výkaz Rozvaha,

aktiva řádek B.III.3. korekce); tím byla výše podílu v HFC korigována na hodnotu 23 167 tis. Kč, což odpovídá minimální hodnotě tržního ocenění daného podílu. Předběžné informace vývoji a stavu hospodaření HFC v roce 2022 nezadávají důvod měnit výši opravné položky.

Dlouhodobé majetkové cenné papíry a majetkové účasti vlastní LČR k 31. 12. 2022 v pořizovací ceně 166 930 tis.Kč (výkaz Rozvaha, aktiva, řádek B.III.1. a B.III.3. brutto).

Společnost	Počet akcií (kusy)	Jmenovitá hodnota akcií (tis. Kč)	Pořizovací cena (tis. Kč)	Opravná položka (tis. Kč)
PERPERUNA ECO s.r.o.			116 930	55 202
H.F.C. a.s.	83	51 284	50 000	26 833

4.4. Zásoby dříví

Vysoká poptávka po surovém dříví v roce 2022 se projevila ve snížení zásob dříví o 595 tis. m³ na úroveň provozní zásoby 401 tis. m³. Zásoby dříví se vykazují v Rozvaze, v aktivech na řádku C.I.2.

Rozpis změny stavu zásob dříví:

	2021		2022		Změna	
	tis. Kč	tis. m ³	tis. Kč	tis. m ³	tis. Kč	tis. m ³
Lokalita P	9 879	21,5	6 276	11,4	- 3 603	- 10,1
Lokalita OM	633 016	891,4	295 218	355,7	- 337 798	- 535,7
Lokalita ES	68 790	83,0	33 849	34,2	- 34 941	- 48,8
CELKEM	711 685	995,9	335 343	401,3	- 376 342	- 594,6

4.5. Pohledávky

Přehled stavu pohledávek k 31. 12.

tis. Kč	2021	2022
Celkem krátkodobé pohledávky z obch. vztahů (brutto); řádek Aktiva C.II.2.1	1 776 150	1 999 486
- z toho pohledávky ve splatnosti celkem	1 187 386	1 440 282
- z toho pohledávky po splatnosti celkem	588 764	559 204
- z toho pohledávky po splatnosti delší než 180 dnů	530 783	519 958
- z toho pohledávky se splatností delší než 5 let	0	0
- z toho pohledávky v právním vymáhání (mimo následující řádek)	35 337	33 254
- z toho pohledávky v insolvenčním, konkursním a vyrovnávacím řízení	473 646	463 484
Pohledávky v cizí měně	99 025	95 918

K 31. 12. 2022 jsou evidovány *Pohledávky k podnikům ve skupině z běžných obchodních vztahů*, a to ke společnosti PERPERUNA ECO s.r.o. ve výši 317 tis. Kč (v roce 2021 to bylo 32 tis. Kč). K podnikům ve skupině nejsou evidovány žádné pohledávkové vztahy, které jsou kryty věcnými zárukami.

V rozvaze je vykázána celková výše pohledávek.

Celkový nárůst stavu pohledávek v roce 2022 je ovlivněn především vysokými cenami dříví. Platbám pohledávek věnují LČR zvýšenou pozornost, což dokazuje i pokles pohledávek po době splatnosti při celkovém jejich nárůstu.

4.6. Finanční majetek

LČR zhodnocovaly v letech 2021 a 2022 část volných finančních prostředků formou profesionální správy klientských aktiv (asset management). Všechny cenné papíry byly oceňovány reálnou hodnotou a tržní cena těchto cenných papírů je plně vykázána v účetní závěrce za rok 2022 v Rozvaze, v aktivech na řádku C.III.2. Rozvahy.

4.7. Příjmy příštích období

Na řádku Rozvahy „D.3. DPH k uplatnění v lednu 2023“ se vykazuje DPH na vstupu, která je vyčíslena na daňových dokladech, obdržенých v lednu 2023 a zaúčtovaných do roku 2022, a to ve výši 95 218 tis. Kč (v roce 2021 to bylo 102 215 tis. Kč). Tato DPH je celá plně nárokována v daňovém přiznání k DPH za leden 2023.

5. Rozpis a popis významných položek Pasiv z výkazu Rozvahy

5.1. Popis vlastního kapitálu a jeho změn v průběhu účetního období

LČR jsou povinnou osobou ve vztahu k restitucím a při vracení majetku podle platných zákonných předpisů; významnou část vydávání majetku představuje vydávání majetku na základě zákona č. 428/2012 Sb., o majetkovém vyrovnání s církvemi a náboženskými společnostmi (v textu jen církevní restituce). Kromě toho dochází k přijetím a předáním majetku v souvislosti s rozhodnutími Vlády ČR, Ministerstva zemědělství ČR a k převodům majetku dle platných zákonů. Proto vedle běžných pohybů, rozdělování zisku a čerpání fondů, trvale dochází ke změnám vlastního kapitálu.

Změny kmenového jmění vykazuje státní podnik v Rozvaze, v pasivech v řádku A.I.3. Změny kmenového jmění.

Ostatní rezervní fond (dříve zákonný rezervní fond) splňuje výši stanovenou Zakládací listinou ze dne 9. 9. 2022, tj. povinné naplnění do minimální výše 1,2 mld. Kč. V roce 2022 rozhodl zakladatel o navýšení ostatního rezervního fondu na 1,5 mld. Kč (viz dále část o rozdělení zisku 2021).

Z rozhodnutí zakladatele byl v listopadu 2022 naplněn fond zakladatele ve výši 3 810 mil. Kč, a to úpravou předchozích rozdělení zisku (stornem čerpání fondu investičního rozvoje ve výši 1 790 mil. Kč a následným převodem fondu investičního rozvoje ve výši 3 710 mld. Kč a zrušením fondu rozvojových příležitostí ve výši 100 mil. Kč). Následně byla částka 3 810 mil. Kč převedena do státního rozpočtu ČR.

Větší dopad do změn vlastního kapitálu v letech 2021 a 2022 měly dvě Smlouvy o vzájemném převodu práva hospodařit s nemovitými věcmi ve vlastnictví České republiky mezi LČR a Vojenskými lesy a statky ČR, s.p. (dále „VLS“), kterou se převádělo právo hospodaření k předmětným nemovitostem. Byly uzavřeny dvě smlouvy.

První smlouva měla platnost od 1. 7. 2021 do 30. 4. 2022. Touto smlouvou se převedl majetek v hodnotách uvedených v následující tabulce:

tis. Kč	Předané nemovitosti	Převzaté nemovitosti	Saldo změn
Celkem	2 047 921	1 431 282	-616 639
- z toho pozemky	1 774 967	1 318 653	-456 314
- z toho dlouhodobý hmotný majetek v zůstatkové ceně	272 954	112 629	-160 325

Převody práva hospodaření k předmětnému majetku proběhly k 1. 7. 2021, avšak smluvní strany se dohodly, že v období od 1. 7. 2021 do 30. 4. 2022 budou ještě hospodařit na převedeném majetku a za toto období spočítají výsledek hospodaření na převáděném území a zjištěné hodnoty si účetně i finančně předají. Za období od 1. 7. 2021 do 31. 12. 2021 byl výsledek hospodaření na majetku LČR spravovaném VLS 49 838 tis. Kč, výsledek hospodaření na

majetku VLS spravovaném LČR byl 88 510 tis. Kč; tudíž předání výsledků hospodaření zatížilo výsledek hospodaření LČR ztrátou 38 672 tis. Kč. Za období od 1. 1. 2022 do 30. 4. 2022 byl výsledek hospodaření na majetku LČR spravovaném VLS 48 608 tis. Kč, výsledek hospodaření na majetku VLS spravovaném LČR byl 82 441 tis. Kč; tudíž předání výsledků hospodaření zatížilo výsledek hospodaření LČR ztrátou 33 833 tis. Kč.

Druhou smlouvou s účinností k 1. 5. 2021 byl převeden majetek v hodnotách uvedených v následující tabulce:

tis. Kč	Předané nemovitosti	Převzaté nemovitosti	Saldo změn
Celkem	1 425 770	2 033 822	+608 052
- z toho pozemky	1 318 653	1 774 274	+455 621
- z toho dlouhodobý hmotný majetek v zůstatkové ceně	107 117	259 548	+152 431

Informace o změnách vlastního kapitálu za roky 2021 a 2022 (v záhlaví je uveden řádek v pasívech ve výkazu Rozvaha):

tis. Kč	Kmenové jmění (A.I.1.)	Změny kmenového jmění (A.I.3.)	Kapitálové fondy (A.II.2.1)	Ostatní rezervní fond (A.III.1.)	Ostatní fondy ze zisku (A.III.2. 2. b)
31. 12. 2022	5 818 759	7 165 387	45 753 245	1 500 000	218 102
Saldo změn 2022	0	-1 646 587	+405 344	0	-369 091
Zvýšení 2022	0	+352 516	+2 140 381	280 286	5 520 006
Snížení 2022	0	-1 999 103	-1 735 037	0	-5 889 097
31. 12. 2021	5 818 759	8 811 974	45 347 901	1 219 714	587 193
Saldo změn 2021	0	-145 439	-438 548	0	+10 757
Zvýšení 2021	0	+227 381	+1 788 798	0	+54 554
Snížení 2021	0	-372 820	-2 227 346	0	-43 797
31. 12. 2020	5 818 759	8 975 413	45 786 449	1 219 714	576 436

Rozpis změn kmenového jmění:

tis. Kč	2021	2022
Saldo změn – z toho:	- 145 439	- 1 646 587
Změny z delimitace	- 153 493	+ 135 884
Bezúplatné převody	+ 25 175	+ 17 269
Úbytek z důvodů církevních restitucí	- 17 031	- 9 353
Úbytek z důvodů restitucí	- 90	- 15
Čerpání FIR	0	-1 790 372

Rozpis změn kapitálových fondů:

tis. Kč	2021	2022
Saldo změn – z toho:	- 438 548	+ 405 344
Změny z delimitace	- 465 868	+ 426 808
Vydání lesní půdy z důvodu církevních restitucí	- 130	- 87 703
Vydání lesní půdy z důvodu restitucí	- 92	- 2 089
Nálezy, bezúplatné převody	+ 27 542	+ 68 328

Z důvodů církevních restitucí byly v roce 2022 vydány lesní pozemky v celkové výši 87 703 tis. Kč a ostatní majetek (budovy, stavby, LHP atd.) v zůstatkové ceně 9 353 tis. Kč:

tis. Kč	2013-2019	2020	2021	2022
Celkové vydání majetku z důvodů církevních restitucí	5 756 105	82 911	17 161	97 056
- z toho vydání lesních pozemků	5 313 585	55 067	130	87 703
- z toho vydání ostatního majetku	442 520	27 844	17 031	9 353

Rozdělení zisku z roku 2020 a 2021 bylo zúčtováno v roce 2021 a 2022 vždy dle rozhodnutí zakladatele, který rozhodl na základě návrhu dozorčí rady:

tis. Kč	2021	2022
Zisk/Ztráta účetního období rozdělen do:	+43 736	+2 742 751
Fondu kulturních a sociálních potřeb	34 265	37 415
Ostatní rezervní fond	0	280 286
Úhrada ztráty minulých let	9 471	778 210
Fond investičního rozvoje	0	1 646 840

Informace o navrhovaném vypořádání ztráty statutárním orgánem se neuvádějí, protože procházejí víceúrovňovým posuzováním a mohou se významně lišit od výsledného schválení zakladatelem.

5.2. Rozpis a popis rezerv za léta 2021 a 2022

tis. Kč	Rezerva na kalamitu a pěstební činnost	Rezerva na pěstební činnost	Rezerva na vypořádání s církvemi	Rezerva na indexaci cen	Rezerva na soudní spory
31. 12. 2022	0	3 992 749	462 000	0	1 310 300
Tvorba 2022	0	3 992 749	18 247	0	967 070
Čerpání 2022	2 543 782	0	0	201 483	44 587
31. 12. 2021	2 543 782	0	443 753	201 483	387 817
Tvorba 2021	987 633	0	0	0	302 010
Čerpání 2021	0	0	44 703	2 648	0
31. 12. 2020	1 556 149	0	488 456	204 131	85 807

V roce 2022 bylo rozhodnuto o předefinování (zaktualizování) rezervy na kalamitu a pěstební činnost na rezervu na pěstební činnost. Rezerva na pěstební činnost je vytvořena na hodnotu nákladů pěstební činnosti, která převyšuje standardní průměrné náklady na zakládání, obnovu a výchovu lesa. Účelem zřízení rezervy je pokrytí zvýšených budoucích nákladů pěstební činnosti. Výpočet rezervy vychází z celkové rozlohy holin k 31. 12. 2022 očištěné o tzv. průběžnou výši nezalesněných holin, která je stanovena jako parametr na období 5 let vycházející z běžného stavu porostů a zprůměrované vyhláškové ceny valorizované na cenovou úroveň roku 2022 zohledňující agregovanou míru inflace v ČR, kterou jsou stanoveny související náklady podle příslušných druhů lesních dřevin. V roce 2022 došlo v konečném důsledku tímto způsobem k navýšení rezervy, a to konkrétně ve výši 1 448 967 tis. Kč.

Od roku 2015 je vytvořena rezerva na vypořádání s církvemi, kdy LČR identifikují jako riziko odliv finančních prostředků v okamžiku finančního vypořádání z hospodaření na církvím nevydaném majetku, na jehož vydání byly přijaty výzvy. LČR na samostatných účetních střediscích evidují hospodaření na majetku, na jehož vydání byly přijaty výzvy, přičemž se jedná o výzvy, které byly LČR identifikovány jako problematické, a tudíž se LČR rozhodly, že předmětný majetek nevydají, a posouzení oprávněnosti výzev přenechají správním, případně soudním orgánům. Na tomto majetku LČR hospodaří s péčí řádného hospodáře s důrazem na plnění veškerých principů udržitelnosti a ochrany přírody, při respektování platných lesních zákonů, principů certifikace PEFC a platných LHP. LČR jsou připraveny při platném rozhodnutí o vydání předmětného majetku převést na církevní subjekt finanční prostředky ve výši kladného výsledku

z hospodaření realizovaného za dobu nevydání majetku. Rezerva na vypořádání s církvemi je vytvořena ve výši 100% kladného výsledku hospodaření za příslušné samostatné účetní středisko. V roce 2022 byla rezerva vytvořena ve výši 18 247 tis. Kč a její výše k 31. 12. 2022 činí 462 000 tis. Kč.

Rezerva na indexaci cen byla vytvořena v roce 2011 na potencionální soudní žaloby na postup při indexaci cen za prodej dříví u veřejných zakázek v roce 2011 za prodej dříví ve 2. až 4. čtvrtletí 2011. Jelikož k 31. 12. 2022 byl zůstatek rezervy vztažen pouze k žalobám u soudu, byly v závěrečném roce 2022 převedeny předmětné soudní spory do rezervy na soudní spory.

LČR tvoří *rezervu na soudní spory*. Rezerva na soudní spory se tvoří na soudní spory, u kterých byla identifikována vysoká pravděpodobnost významného dopadu negativního výsledku soudního sporu do výsledku hospodaření a současně vývoj soudního sporu dospěl do stadia, kdy je vysoká pravděpodobnost, že LČR soudní spor prohraje. V roce 2022 je rezerva vytvořena na soudní spory za 5 žalobci.

5.3 Odložená daň

Odložená daň je zjišťována na úrovni všech přechodných rozdílů mezi hodnotou aktiv a pasiv uplatnitelnou v budoucnosti pro daňové účely a jejich hodnotou uvedenou v rozvaze.

Jelikož při zjištění přechodného rozdílu vychází odložená daňová pohledávka, a LČR se rozhodly o ní neúčtovat, o odložené dani se v roce 2022, stejně jako v roce 2021, neúčtuje.

Výpočet (rozpis) odložené daně:

tis. Kč	2021	2022
Celkový zdanitelný přechodný rozdíl	- 1 156 169	- 1 248 165
Celkový odečitatelný přechodný rozdíl	+ 3 613 026	+ 5 810 420
Základna pro výpočet odložené daně	+ 2 456 857	+ 4 562 225

5.4 Závazky

Závazky k 31. 12.

tis. Kč	2021	2022
Závazky po lhůtě splatnosti nad 180 dnů	0	0
Závazky se splatností delší než 5 let	0	0
Závazky vázané na splnění podmínek dodavatelů	2 291	2 526

Jsou-li závazky po lhůtě splatnosti, jedná se o závazky vyplývající z obchodního styku s obchodním partnerem, které nebyly k datu rozvahového dne vzájemně započítány. Všechny závazky po lhůtě splatnosti jsou kryty pohledávkou za obchodním partnerem.

Zálohy přijaté za prodané nemovitosti, u kterých byl v roce 2022 podán návrh na vklad do katastru nemovitostí (též bod 4.2.i), činily 1 988 tis. Kč (820 tis. Kč v roce 2021). Tato částka byla zároveň zaúčtována dle platné metodiky na účet 385 – Příjmy příštích období, vzhledem k tomu, že k 31. 12. 2022 (případně 2021) nebyl vklad zapsán do katastru nemovitostí. Částka 1 988 tis. Kč je uvedena v rozvaze jak na řádku D.3. na straně aktiv, tak na řádku C.II.3. na straně pasiv.

K 31. 12. 2022 jsou evidovány *Závazky k podnikům ve skupině z běžných obchodních vztahů*, a to k společnosti PERPERUNA ECO s.r.o. ve výši 8 362 tis. Kč. (v roce 2021 to bylo 9 918 tis. Kč). K podnikům ve skupině nejsou evidovány žádné závazkové vztahy, které jsou kryty věcnými zárukami.

V rozvaze je vykázána celková výše závazků.

6. Rozpis významných položek z Výkazu zisku a ztráty

6.1. LČR z titulu šíře svého podnikání jsou příjemcem *nejrůznějších dotací* na investiční a provozní účely. Tabulka dává přehled o nejvýznamnějších dotacích. Pojem dotace je použit ve smyslu § 47 odst. 6 vyhlášky 500/2002 Sb.

tis. Kč	2021	2022
Dotace na pořízení dlouhodobého hmotného majetku (celkem)	185 046	200 552
- z toho náhrady ve veřejném zájmu související se správou vodních toků (zejména na hrazení bystřin)	175 439	187 346
Dotace na úhradu provozních nákladů (celkem)	1 535 823	1 927 246
- z toho náhrady dle § 35 zákona č. 289/1995 Sb., o lesích	7 785	9 481
- z toho finanční příspěvky dle § 46 zákona č. 289/1995 Sb.	12 434	969
- z toho dotace MZe na vodní hospodářství – mimo § 35 výše	21 777	27 672
- z toho dotace SF ŽP	53 173	26 097
- z toho dotace EU	51 328	56 686
- z toho finanční příspěvky dle nařízení vlády č. 30/2014	335 681	1 265 105
- z toho finanční příspěvek dle § 14j zákona č. 218/20200	875 792	225 707

V roce 2022 obdržely LČR finanční příspěvek na zmírnění dopadů kůrovcové kalamity ve státních lesích za rok 2021 v celkové výši 225 707 tis. Kč (v roce 2021 ve výši 875 792 tis. Kč).

6.2. Informace o nákladech na audit

Náklady na povinný audit účetní závěrky v roce 2022 činily 959 tis. Kč (v roce 2021 831 tis. Kč). Auditor jiné služby, než audit účetní závěrky, nevykonává.

6.3. Informace výnosech

Výnosy z běžné činnosti

tis. Kč	2021	2022
Výnosy z běžné činnosti	16 787 671	20 240 819
Tržby za zboží	2 143	2 308
Tržby za výrobky	13 659 938	17 491 743
- z toho za dříví, vč. práva těžby	13 411 067	17 169 880
Tržby za služby	944 381	998 679
- z toho nájemné	602 656	633 060
Ostatní provozní výnosy	1 935 558	2 392 663
Finanční výnosy	245 651	1 355 426

V roce 2022 vyvezly LČR z území ČR dříví v celkové hodnotě 2 118 694 tis. Kč (v roce 2021 2 835 063 tis. Kč).

Prodej dříví dle významných zeměpisných trhů

tis. Kč	2021	2022
Rakousko	1 132 374	972 998
Slovensko	775 283	698 143
Německo	501 818	389 136
Polsko	226 078	54 989
Rumunsko	187 036	3 425

7. Ostatní

Mezi rozvahovým dnem a okamžikem sestavení účetní závěrky nedošlo k významnější události, kromě skutečností uvedených dále v tomto bodu, která by mohla změnit pohled na věrný a poctivý obraz roční účetní závěrky za rok 2022.

V souvislosti s probíhajícím insolvenčním řízením společnosti LESS & FOREST, s.r.o., byly tímto dlužníkem a insolvenční správkyň dne 28. 1. 2013 podány vůči LČR dvě žaloby o určení neplatnosti Smluv o provádění komplexních lesnických činností a smluv souvisejících za období 2011 a 2012+ a vydání bezdůvodného obohacení v celkové výši 6,36 mld. Kč, a to:

- a) Žaloba o určení neplatnosti právního úkonu, tj. o neplatnosti 28 komplexních smluv 2011 a zaplacení částky 4 202 760 738,- Kč, případně o určení neúčinnosti poskytnutého plnění a zaplacení částky 1 491 718 118,- Kč, která je vedena u Krajského soudu v Praze pod sp. zn. 33 ICm 244/2013. Vrchní soud v Praze rozhodl, že v části žaloby na zaplacení dotčených částek je k projednání a rozhodnutí příslušný Okresní soud v Hradci Králové, kterému byla věc postoupena a je zde vedena pod sp. zn. 15 C 391/2013.
- b) Žaloba o určení neplatnosti právního úkonu, tj. o neplatnosti 32 komplexních smluv 2012+ a na zaplacení 2 153 665 618,40 Kč, případně o určení neplatnosti zápočtu ze dne 1. 10. 2012 a o zaplacení částky 61 319 008,60 Kč, případně o určení neúčinnosti smluv a plnění a zaplacení 2 153 665 618,40 Kč, která je vedena u Krajského soudu v Praze pod sp. zn. 33 ICm 245/2013. Vrchní soud v Praze rozhodl, že v části žaloby na zaplacení dotčených částek je k projednání a rozhodnutí příslušný Okresní soud v Hradci Králové, kterému byla věc postoupena a je zde vedena pod sp. zn. 14 C 440/2013.

Soudy začaly nejprve řešit otázku určovacích žalob o platnosti, popř. neúčinnosti právních úkonů, resp. komplexních smluv 2011 a 2012+. Teprve následně, pokud by dlužník a insolvenční správce byli v žalobách úspěšní, budou probíhat u Okresního soudu v Hradci Králové soudní řízení o případném vydání bezdůvodného obohacení a zaplacení až 6,4 mld. Kč. Soudní řízení byla na návrh obou účastníků z důvodu pokračujících jednání o mimosoudním řešení sporů přerušena. K dohodě o narovnání však nedošlo, a proto byly v obou případech vydány rozsudky:

- a) 33 ICm 244/2013 - Odvolací Vrchní soud v Praze dne 13. 2. 2023 zcela potvrdil správnost výroků soudu prvního stupně, kterými byla zamítnuta žaloba jak na neplatnost, tak i neúčinnost komplexních lesnických smluv 2011 v celém rozsahu. Veškerou argumentaci žalobkyně v jejím odvolání odmítl jako zjevně neopodstatněnou. Odvolací soud zejména potvrdil, že ceny dříví vysoutěžené v zadávacím řízení na základě ZVZ ze své podstaty odpovídají cenám obvyklým a nemohou představovat cenu nepřiměřeně nízkou. Stejně tak odmítl tvrzené zneužití dominantního postavení ze strany LČR, omyl na straně dlužnice i všechny ostatní tvrzené důvody neplatnosti smluv. V bodech 80. a 82. svého odůvodnění odvolací soud nadto konstatuje, že dle jeho názoru byla otázka (ne)platnosti komplexních lesnických smluv 2011 soudem prvního stupně vyřešena i pro jiné soudní spory. Je však otázkou, zda dojdou k těmto závěrům i soudy v souvisejících soudních sporech, především pak Okresní soud v Hradci Králové v řízení o zaplacení částky 4 202 760 738 Kč s příslušenstvím (vedeno pod sp. zn. 15 C 391/2013). Dle dosavadního chování insolvenční správkyň lze očekávat, že podá proti rozsudku dovolání.
- b) 33 ICm 245/2013 - Odvolací Vrchní soud v Praze dne 20. 2. 2023 v celém rozsahu potvrdil správnost stěžejních výroků soudu prvního stupně, kterými byla zamítnuta žaloba jak na neplatnost, tak i neúčinnost komplexních lesnických smluv 2012+. Výrok soudu I. stupně o platnosti jednostranného zápočtu změnil tak, že určil neplatnost započtení pohledávek učiněné jednostranným právním úkonem Lesů ČR. Dle dosavadního chování insolvenční správkyň lze očekávat, že podá proti rozsudku dovolání. LČR zvažují, zda podat dovolání proti výroku o neplatnosti jednostranného zápočtu.

LČR jsou dále dotčeny 30 žalobami na vyklizení a určení vlastnického práva k nemovitostem, které podali na Českou republiku členové rodu Liechtensteinů, jež uplatňují majetkové nároky po zůstavitelích rodu – historicky bývalých vlastnících majetku v České republice. Předmětné žaloby se týkají 377 katastrálních území, přičemž celkově se jedná o více než 10 600 parcel pozemků dle současného stavu katastru nemovitostí. Celková výměra žalobami dotčených pozemků činí přes 87 900 ha (přičemž u řady pozemků jsou předmětem žaloby pouze části pozemků odpovídající historicky původnímu katastrálnímu stavu majetku).

Ústavní soud zamítl již čtyři ústavní stížnosti knížecího rodu Lichtenštejnů. Rozhodnutí jsou velice důležitá pro podepření současné argumentace soudů, že žaloby knížecího rodu nejsou oprávněné, neboť podle názoru Ústavního soudu není důvod měnit nic na jeho předchozím názoru, a to, že křivdy vzniklé před 25. 2. 1948 se neodčítají a nemožnosti přezkoumat zákonost konfiskačních aktů. Ústavní soud potvrdil příslušnost okresních soudů a konstatoval, že postup

vrchního soudu byl řádně odůvodněn a jeho rozhodnutí bylo ústavně souladné a srozumitelné. Rozhodnutí nevybočilo z mezí ústavnosti a nedošlo k porušení ústavně zaručených práv nebo svobod. Dne 19. 8. 2020 podalo Lichtenštejnsko mezistátní žalobu k Evropskému soudu pro lidská práva ve Štrasburku. V žalobě uvádí, že Česká republika porušila např. právo na spravedlivý proces, na soukromí a rodinný život, na ochranu majetku či zákaz diskriminace ve vztahu k lichtenštejnským občanům.

Dne 1. 1. 2013 nabyl účinnosti zákon č. 428/2012 Sb., o majetkovém vyrovnání s církvemi a náboženskými společnostmi a o změně některých zákonů (ZCR). LČR jsou povinnou osobou, která je povinna vydat podle ustanovení ZCR oprávněné osobě nemovitou věc ve vlastnictví státu, která náležela do původního majetku oprávněných osob a stala se předmětem majetkové křivdy, kterou utrpěla oprávněná osoba. Vydávání majetku probíhalo v letech 2013 až 2022 (viz část přílohy 5.1). K 31. 12. 2022 LČR odmítly z důvodů pochybností uzavřít dohody týkající se pozemků o celkové výměře 26,3 tis. ha (účetní hodnota sporných pozemků je cca. 1,00 mld. Kč) a 83 staveb; konečné rozhodnutí o případném vydání těchto pozemků vydá správní orgán nebo soud.

Ekonomické dopady epidemie COVID-19 mají do hospodaření LČR minimální dopad. Vedení LČR je na základě jimi provedených analýz přesvědčeno, že LČR budou ve střednědobém horizontu ekonomicky stabilní. Vedení LČR bude pokračovat v monitorování potenciálního dopadu a podnikne veškeré možné kroky ke zmírnění jakýchkoliv negativních účinků na LČR a její zaměstnance. Vedení LČR zvažilo potenciální dopady COVID-19 na své aktivity a podnikání a dospělo k závěru, že nemají žádný vliv na předpoklad nepřetržitého trvání podniku.

Stejně jako ekonomické dopady epidemie COVID-19 sleduje vedení podniku možné dopady válečného konfliktu na Ukrajině. Jelikož se žádným podnikem na Ukrajině není podnik LČR v žádném styku a stejně tak neplánuje žádné budoucí kontakty s ukrajinskými firmami, mohou se dopady válečného konfliktu odrazit pouze na nedostatku výrobních materiálů dovážených z Ukrajiny; jedná se však o položky, které nemohou ohrozit plynulé a běžné fungování podniku.

Vzhledem ke konstatováním uvedeným v předchozích dvou odstavcích byla účetní závěrka k 31. 12. 2022 zpracována za předpokladu, že LČR budou nadále schopny pokračovat ve své činnosti.

Kromě výše uvedených nebyly zjištěny další skutečnosti, které by mohly vyvolat významné budoucí potenciální ztráty, a nebyly na ně vytvořeny opravné položky nebo účetní rezerva. Stejně tak nebyly zjištěny další skutečnosti, které by mezi datem sestavení účetní závěrky a datem, ke kterému je sestavována, výrazně ovlivnily finanční, majetkovou a důchodovou situaci podniku.

8. Informace o peněžních tocích (v tis. Kč)

Informace o peněžních tocích je zpracována dle Vyhlášky č. 500/2002 Sb. Za peněžní prostředky se považují nejlíkvinnější finanční prostředky, a to peníze v hotovosti a peněžní prostředky uložené na běžných bankovních účtech, tj. finanční majetek vykázaný v Rozvaze, v aktivech na řádku C.IV.

Označení	Text	2022
P.	Stav peněžních prostředků a ekvivalentů na začát.období	5 545 501
	PENĚŽNÍ TOKY Z HLAV.VÝDĚLEČ.ČINNOSTI (PROVOZNÍ ČINNOST)	0
Z	Účetní zisk nebo ztráta z běžné činnosti před zdaněním	6 737 804
A.1.	Úpravy o nepeněžní operace	2 239 035
A.1.1.	Odpisy stálých aktiv s výjim.zúst.c.prod.st.aktiv a pod	754 398
A.1.2.	Změna stavu opravných položek,rezerv	2 284 878
A.1.3.	Zisk (ztráta) z prodeje stálých aktiv	-210 665
A.1.4.	Výnosy z dividend a podílů na zisku	0
A.1.5.	Vyúč.náklad.úroky s výj.kapitaliz.úroků,vyúč.výnos.úrok	-592 301
A.1.6.	Případné úpravy o ostatní nepeněžní operace	2 725
A. *	Čistý peněž.tok z provoz.čin.před zdaněním a změnami	8 976 839
A.2.	Změna stavu nepeněžních složek pracovního kapitálu	1 267 584
A.2.1.	Změna stavu pohledávek z provozní činnosti	-323 276
A.2.2.	Změna stavu krátkodobých závazků z provozní činnosti	335 134
A.2.3.	Změna stavu zásob	315 427
A.2.4.	Změna stavu krát.fin.majetku nespádající do peněž.pr.	940 299
A.2.5.	Změna stavu dlouhodobého finančního majetku	0
A. **	Čistý peněžní tok z provozní čin. před zdaněním	10 244 423
A.3.	Vyplacené úroky s výjimkou kapitalizovaných úroků	-2 382
A.4.	Přijaté úroky	594 683
A.5.	Zaplac.daň z příjmů za běž.čin.a za doměr.d.za min.obd.	-1 709 831
A.7.	Přijaté dividendy a podíly na zisku(+)	0
A. ***	Čistý peněžní tok z provozní činnosti	9 126 893
	PENĚŽNÍ TOKY Z INVESTIČNÍ ČINNOSTI	0
B.1.	Výdaje spojené s nabytím stálých aktiv	-1 344 726
B.2.	Příjmy z prodeje stálých aktiv	231 660
B.3.	Půjčky a úvěry spřízněným osobám	0
B. ***	Čistý peněžní tok vztahující se k investiční činnosti	-1 113 066
	PENĚŽNÍ TOKY Z FINANČNÍCH ČINNOSTÍ	0
C.1.	Změna stavu dlouhodobých, popř.krátkodobých závazků	0
C.2.	Dopady změn vlastního kapitálu na peněžní prostředky	-3 843 719
C.2.1.	Zvýš.peněž.prostředků a ekv.z titulu zvýš.zákl.kapitálu	0
C.2.2.	Vyplacení podílu na vlastním kapitálu společníkům	0
C.2.3.	Další vklady peněžních prostředků společníků/akcionářů	0
C.2.4.	Úhrada ztráty společníky	0
C.2.5.	Přímé platby na vrub fondů	-33 719
C.2.6.	Vyplac.divid.či podíly na zisku,vč.zapl.sráž.daně+vypoř	-3 810 000
C. ***	Čistý peněžní tok vztahující se k finanční činnosti	-3 843 719
F.	Čisté zvýšení, resp.snížení peněžních prostředků	4 170 108
R.	Stav peněžních prostředků a ekvivalentů na konci období	9 715 609
S.	Skutečný stav peněžních prostředků na konci období	9 715 609
R.- S.	Rozdíl peněžních prostředků (výpočet - skutečnost)	0

VÝKLAD POJMŮ A ZKRATEK

BK.....	buk
BO.....	borovice
BRP.....	bříza pýřitá
ČMKBK.....	Českomoravská komoditní burza Kladno
ČSOP.....	Český svaz ochránců přírody
DB.....	dub
DG.....	douglaska
DR.....	dozorčí rada
DBZ.....	dub zimní
ES.....	expediční sklad
EU.....	Evropská unie
FIR.....	Fond investičního rozvoje
GIS.....	geografické informační systémy
GrDS.....	Grafický datový sklad
HB.....	hrazení bystřin
HLDS.....	Hradecká lesní a dřevařská společnost, a. s.
HÚL.....	hospodářské úpravy lesů
CHKO.....	chráněná krajinná oblast
JD.....	jedle
JPRL.....	jednotka prostorového rozdělení lesa
KŘ.....	krajské ředitelství
KN.....	katastr nemovitostí
LC.....	lesní cesta
LČR.....	Lesy České republiky, s. p.
Lesy ČR.....	Lesy České republiky, s. p.
LHC.....	lesní hospodářský celek
LHE.....	lesní hospodářská evidence
LHP.....	lesní hospodářské plány
LS.....	lesní správa
LTM.....	lesnicko-technické meliorace
LVS.....	lesní vegetační stupeň
LZ.....	lesní závod

MD	modřín
MVN.....	malé vodní nádrže
MZD	meliorační a zpevňující dřeviny
MZe.....	Ministerstvo zemědělství
MŽP.....	Ministerstvo životního prostředí
NPR	Národní přírodní rezervace
OLH	odborný lesní hospodář
OM	odvozní místo
OPŠ.....	odstranění povodňové škody
OVS	obchodní veřejná soutěž
P	při pni
PEFC.....	Programme for the Endorsement of Forest Certification schemes
PLO	pěstební lesní oblast
PPO	protipovodňová opatření
PR.....	přírodní rezervace
PŠ	povodňová škoda
PUPFL	pozemky určené k plnění funkcí lesů
RŘS	revitalizace říčních systémů
Ř LČR.....	Ředitelství Lesy České republiky, s. p.
SLT	soubor lesních typů
SM	smrk
SZ	Semenářský závod
ÚHÚL	Ústav pro hospodářskou úpravu lesů
ÚOHS.....	Úřad pro ochranu hospodářské soutěže

© 2023

Lesy České republiky, s.p.

www.lesy.cz

Design a produkce: KUKLIK.CZ

www.kuklik.cz