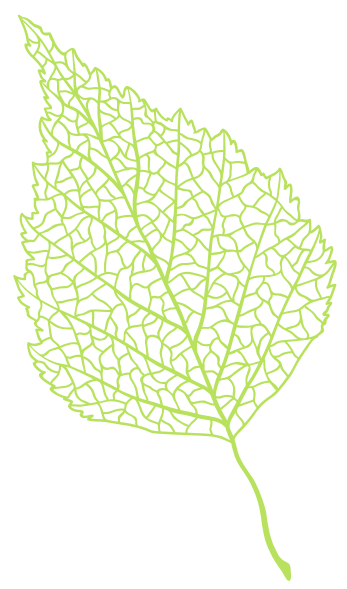


'23

VÝROČNÍ
ZPRÁVA

www.lesy.cz



OBSAH

2	Úvodní slovo
6	Profil státního podniku
10	Organizační uspořádání
16	Personální obsazení a orgány státního podniku
20	Vývoj základních ukazatelů
22	Zpráva o podnikatelské činnosti
28	Smluvní vztahy v lesnických činnostech
34	Obchodní činnost – prodej dříví
36	Lesnické hospodaření
50	Naplnění veřejného zájmu
54	Investiční činnost
56	Vodní hospodářství
62	Obnova vlastnických vztahů
64	Lidské zdroje
66	Komunikace
68	Výroční zpráva státního podniku Lesy České republiky, s. p., o činnosti v oblasti poskytování informací dle zákona č. 106/1999 Sb., o svobodném přístupu k informacím, ve znění pozdějších předpisů, za rok 2023
70	Criminal compliance program
71	Vliv Lesů České republiky, s. p., na životní prostředí, sociální prostředí a řízení
72	Zpráva nezávislého auditora
75	Účetní závěrka
80	Příloha v roční účetní závěrce 2023
96	Výklad pojmů a zkratk

ÚVODNÍ SLOVO



Vážení čtenáři,

v roce 2023 učinily Lesy ČR zásadní kroky ke stabilizaci a úspěšné budoucnosti.

Hlavním zlomem byl pro nás návrat k hospodaření, které už neovlivňuje kalamita. Tu se podařilo zvládnout a děkuji za to všem kolegyním a kolegům, pro něž nebyly předchozí roky ve všech směrech lehké. Podařilo se nám podnik personálně a ekonomicky stabilizovat a vytvořit důležité rezervy na pěstební činnost a na celkový rozvoj. To dokládá také investice do semenářského závodu, který jako jediný v České republice uchovává velké množství osiva a dodává ho pak podle aktuální poptávky majitelům i správcům lesa. Obnovili jsme desítky lesních cest a provedli řadu vodohospodářských opatření zmírňujících následky klimatické změny. To je pro budoucnost stejně důležité jako úspěšná obnova lesa s odpovídajícími stavy zvěře.

Díky příznivému počasí i účinným lesnickým opatřením se předpoklad plánovaného objemu těžby kůrovcového dříví naplnil jen z 58 %. Jednoznačně pozitivně se projevila akceschopnost našich vlastních kapacit, ale velmi dobrá byla i spolupráce se smluvními partnery. Na žádné lesní správě ani polesí tak už nevidujeme přemnožení kůrovce. Zpracovali jsme 1,6 milionu metrů krychlových napadeného dříví včetně lapáků a v roce 2024 počítáme s poklesem tohoto objemu na 1,3 milionu metrů krychlových.

S návratem k běžnému hospodaření se snížil i objem zpracovaného dříví na úroveň před kalamitou. V roce 2023 to bylo necelých 7,8 milionu metrů krychlových. Logicky tak meziročně poklesly i tržby. Výzvou bylo udržet podnik v celkové dobré ekonomické kondici, což se podařilo. Hospodářský výsledek po zdanění činí 3 840 milionů korun a je nesrovnatelně lepší v porovnání s kalamitními léty i díky dalším racionalizačním opatřením.

I proto mohl podnik v roce 2023 odvést státu celkem 3,5 miliardy korun. Budoucí roční výši odvodu do Fondu zakladatele jsme definovali v metodice „bezpečné renty“ navržené s ohledem na zachování samofinancování Lesů ČR. K materiálu se kladně vyjádřila Česká akademie zemědělských věd i Národní ekonomická rada vlády. Rád bych dosáhl ještě větší podpory v celém sektoru.

V obchodní činnosti se projevil pokles těžeb stromů napadených škůdci nebo poškozených větrem, takže se prodalo o necelých 22 % dříví méně než v roce 2022. O stejné procento se snížil i objem tržeb za surové dříví, což souvisí i s mimořádně rozkolísaným trhem. Sami jsme zobchodovali 3,1 milionu metrů krychlových dříví, tedy 40 % z celkového objemu prodaného dříví. To dokládá trvalé a pevné zakotvení vlastního obchodu v obchodním modelu podniku i fakt, že máme výrobu i nakládání se zásobami dříví ve vlastních rukou. Pokračovali jsme i v prodeji dříví regionálním zpracovatelům a začali s dražbami cenných sortimentů. Jde o nejkvalitnější dřevo, které bylo dřívě jako kulatina součástí komplexních zakázek. Dnes ho v rámci obchodu pečlivě vyčleňujeme a jeho zpeněžení je tak o tisíce korun na metr krychlový vyšší. Pokračovali jsme i v prodeji aukcí nastojato, které dávají příležitost řadě firem i zpracovatelů dříví v regionech. Čtyři procenta z celkového objemu dříví jsme prodali veřejnosti v rámci samovýroby.

Úspěšně a bez komplikací skončil tendr Lesů ČR spojený s prováděním lesnických prací a prodejem dřeva v letech 2024 až 2028. Uzavřeli jsme 59 smluv a v lednu začaly práce.

V roce 2023 jsme naplnili Fond investičního rozvoje a vytvořili Fond společenské odpovědnosti, což nám umožní financovat z vlastních zdrojů například obnovu i založení nových větrolamů a vodohospodářská opatření. V rámci programu Vracíme vodu lesu jsme v roce 2023 dokončili 185 projektů za 300 milionů korun a na jihomoravském Soutoku začal po několikaletých přípravách a spolupráci s Agenturou ochrany přírody a krajiny i ministerstvy zemědělství a životního prostředí největší vodohospodářský projekt v historii podniku. Díky klapkovému vzdouvacímu jezu bude možné zvýšit hladinu Dyje a efektivně zavodňovat soustavu kanálů nejrozsáhlejších lužních lesů v zemi strádajících suchem. Součástí projektu za bezmála 200 milionů korun, s jehož dokončením počítáme v roce 2025, je také celková revitalizace původního zavodňovacího systému v lužních lesích jižní Moravy.

Po kalamitě je zásadní obnova holin. Většina už je dnes zalesněná a další nevznikají nebo jen minimálně během standardní mýtní těžby. V roce 2023 jsme vysadili bezmála 69 milionů sazenic a obnovili 17 176 hektarů, přičemž na 27 procentech této plochy se přirozeně ujala semena a plody ze stojících stromů. Jak se v minulosti jasně ukázalo, v lesnictví se nevyplatí podceňovat finanční rezervy. Proto jsme je pro pěstební činnost vytvořili

v dostatečné výši. Aby ale byly výsledky obnovy lesa opravdu zřejmé a vypěstovali jsme zdravé a druhově pestré porosty, vyžadovalo to opatření v oblasti myslivosti. Po detailní analýze stavu spravovaných lesů jsme v roce 2023 převzali čtvrtinu výměry našich honiteb do vlastní režie s cílem snížit počty přemnožené zvěře, zejména spárkaté. Tím klesnou i naše náklady spojené s ochranou lesa. Výsledky jsou patrné už nyní.

Při obnově lesů je důležitá i kvalita semen a plodů, z nichž lesní školkaři pěstují sazenice. Proto jsme v roce 2023 pokračovali v modernizaci Semenařského závodu v Týništi nad Orlicí, který je tak jedním z nejmodernějších v Evropě. Dokončili jsme zkušební laboratoř pro provádění zkoušek kvality semenného materiálu. Její součástí je například analyzátor chlorofylu a laboratorní rentgen. Jedná se o špičková zařízení na světové úrovni, díky nimž zvyšujeme kvalitu osiva a předosevní přípravy. Nová je také strojní sušárna na bukvice, která umožní dlouhodobé skladování plodů.

Podnik je největším zaměstnavatelem v tuzemském lesním hospodářství. Celkem 3 808 zaměstnanců spravovalo v tomto roce 1,2 miliony hektarů lesa a téměř 39 tisíc kilometrů drobných vodních toků i stovky malých nádrží. Osobně mě těší, že se stále více kolegů dále odborně vzdělává a že má zájem o oborové novinky a inspirace. Nadále jim pro to budeme vytvářet prostor. Mnoho zaměstnanců zase edukuje veřejnost ve školách i různých zařízeních pro dospělé prostřednictvím lesní pedagogiky. Odezvy jsou jen pozitivní, a patří jim za to dík.

Podnik podporuje i lesnické školství. Tradiční praxi na lesních správách a polesích nabízíme vysokoškolákům v rámci programu Adjunktem na léto. V roce 2023 jsme zahájili odbornou soutěž pro střední lesnické školy s názvem Řeš les. Tématem prvního ročníku byla výroba sortimentů dříví na odvozním místě a ověření ekonomické efektivity postupu personálu. Zájem byl velký a soutěžící předložili projekty, které stály za ocenění.

Navázali a rozšířili jsme i spolupráci s jinými organizacemi, jako je například Ředitelství silnic a dálnic, Správa železnic, Národní památkový ústav, Školní lesní podnik Masarykův les Křtiny, Biosférická rezervace Dolní Morava, Státní pozemkový úřad, Vojenské lesy a statky a Junák – český skaut. Naším dlouholetým partnerem je třeba i Klub českých turistů.

Pro veřejnost v rámci programu Lesy pro život ročně obnovujeme za desítky milionů korun odpočívadla, altány i studánky a lesní kaple. Národ turistů určitě osloví i to, že do obnovy a oprav lesních cest vložily Lesy ČR v roce 2023 celkem 1,133 miliardy korun. Připomenu jen, že slouží v první řadě lesnickému provozu a že je s tím třeba počítat. I o tom jsme s lidmi mluvili během zářijového Dne za obnovu lesa, který se uskutečnil na osmi místech v zemi jako tradičně největší lesnická akce v roce. Zúčastnilo se 5 200 lidí, kteří vysadili 29 tisíc stromků. Ale o to zdaleka nešlo. Účastníci poznali práci lesníků i dalších, kteří v lesích pracují a starají se o ně. Na středočeské Vráži nás osobně podpořil i ministr zemědělství Marek Výborný.

V roce 2023 jsme také intenzivně pokračovali v přípravě stavby našeho nového administrativního centra v Hradci Králové, aby bylo možné v roce 2024 zahájit aktualizaci projektové dokumentace. Vrátili jsme se k architektce oceňovanému návrhu „Lesy v lese“ vybranému v mezinárodní soutěži. V nosné konstrukci a vybavení pasivní administrativní budovy, jejíž stavba by měla začít v roce 2026, maximálně využijeme dřevo. Lesy ČR tak budou lídrem ve stavění veřejných budov ze dřeva, ať se jedná o lesní správy či oblastní ředitelství, a hradecké centrum bude špičkou mezi těmito budovami. Věřím, že inspirujeme i další investory a rádi jim pak poskytneme výsledky protipožárních zkoušek i další výstupy a poznatky z průběhu stavby.

Pozornost jsme celý rok věnovali i enviromentálním tématům a aktivnímu lesnickému managementu, který slučuje hospodářské využití lesů s podporou biodiverzity. O výhodách tohoto lesnického přístupu jsme se přesvědčili například u bavorských státních lesů. Hospodařit a nevzdat se bezhlavě produkční funkce lesa, šetrně obnovovat a ponechávat menší bezzásahové plochy, biotopové stromy i tlející dřevo, takový postup očividně svědčí lesu i člověku a nás oslovuje. I podle bavorských kolegů je pro společnost podstatně efektivnější a upřednostňují ho například před národními parky.

Závěrem chci upřímně poděkovat všem kolegyním a kolegům za jejich zodpovědnou práci i přístup k plnění povinností řádných hospodářů ve státních lesích. Myslím, že jsme v roce 2023 opravdu ukázali, že v rozmanitosti je stabilita a že lesník své práci rozumí.

Lesu zdar!

Dalibor Šafařík

generální ředitel Lesů České republiky, s. p.



PROFIL STÁTNÍHO PODNIKU

Základní ustanovení

Právní forma

Státní podnik Lesy České republiky, s.p. (dále jako „Lesy ČR“ nebo „podnik“), byl založen zakládací listinou Ministerstva zemědělství České republiky dne 11. prosince 1991, č. j. 6677/91-100, která byla rozhodnutím Ministerstva zemědělství ze dne 12. 8. 1997, č. j. 3217/97-1000, přizpůsobena zákonu č. 77/1997 Sb., o státním podniku, ve znění pozdějších předpisů.

Hospodaření podniku se v roce 2023 řídilo rovněž Statutem podniku vydaným Ministerstvem zemědělství dne 19. 10. 2022, č. MZE-57984/2022-1621, účinným k témuž dni.

Lesy ČR jsou zapsány v obchodním rejstříku vedeném Krajským soudem v Hradci Králové, oddíl AXII, vložka 540, IČO: 421 96 451, den zápisu: 1. 1. 1992.

Sídlo

Přemyslova 1106/19, Nový Hradec Králové, 500 08 Hradec Králové

Předmět podnikání

- > prostřednictvím vybraných podnikatelských subjektů, příp. ve vlastní režii zajišťování činností zabezpečujících optimální plnění všech funkcí lesů
- > výkon veškerých vlastnických práv k majetku státu, ke kterému má podnik právo hospodařit s podmínkou předchozího souhlasu zakladatele při nakládání s určeným majetkem
- > výkon práva hospodařit k lesům, které jsou ve vlastnictví státu, k nimž má podnik právo hospodařit
- > výkon práva hospodařit k ostatnímu movitému a nemovitému majetku, který je ve vlastnictví státu a byl svěřen k plnění jeho úkolů, a k provozování nepodnikatelské činnosti s majetkem státu vlastním jménem a na vlastní odpovědnost
- > výkon práv a povinností vlastníka lesa podle lesního zákona u lesů, které jsou ve vlastnictví státu a k nimž má podnik právo hospodařit
- > výkon ochranné služby v lesích
- > výroba, obchod a služby neuvedené v přílohách 1 až 3 živnostenského zákona s obory činnosti:
 - > poskytování služeb pro zemědělství, zahradnictví, rybníkářství, lesnictví a myslivost
 - > činnost odborného lesního hospodáře a vyhotovování lesních hospodářských plánů a osnov

- > nakládání s reprodukčním materiálem lesních dřevin
- > zpracování dřeva, výroba dřevěných, korkových, proutěných a slaměných výrobků
- > vydavatelské činnosti, polygrafická výroba, knihařské a kopírovací práce
- > výroba strojů a zařízení
- > nakládání s odpady (vyjma nebezpečných)
- > přípravné a dokončovací stavební práce, specializované stavební činnosti
- > zprostředkování obchodu a služeb
- > velkoobchod a maloobchod
- > skladování, balení zboží, manipulace s nákladem a technické činnosti v dopravě
- > testování, měření, analýzy a kontroly
- > ubytovací služby
- > služby v oblasti administrativní správy a služby organizačně hospodářské povahy
- > mimoškolní výchova a vzdělávání, pořádání kurzů a školení včetně lektorské činnosti
- > výroba, obchod a služby jinde nezařazené
- > silniční motorová doprava:
 - > nákladní provozovaná vozidla nebo jízdními soupravami o největší povolené hmotnosti přesahující 3,5 tuny, jsou-li určeny k přepravě zvířat nebo věcí
 - > osobní provozovaná vozidla určenými pro přepravu více než 9 osob včetně řidiče
 - > nákladní provozovaná vozidla nebo jízdními soupravami o největší povolené hmotnosti nepřesahující 3,5 tuny, jsou-li určeny k přepravě zvířat nebo věcí
 - > osobní provozovaná vozidla určenými pro přepravu nejvýše 9 osob včetně řidiče
- > přeprava, nákup, prodej, půjčování, uschovávání zbraní a střeliva
- > provozování střelnic
- > provádění pyrotechnického průzkumu
- > prodej kvasného lihu, konzumního lihu a lihovin
- > provádění dobrovolných dražeb movitých věcí podle zákona o veřejných dražbách
- > zámečnictví, nástrojařství
- > obrábění
- > opravy silničních vozidel
- > truhlářství, podlahářství
- > hostinská činnost
- > provádění staveb, jejich změn a odstraňování
- > opravy ostatních dopravních prostředků a pracovních strojů
- > řeznictví a uzenářství
- > výroba elektřiny

- > dobývání ložisek nevyhrazených nerostů, vč. úpravy a zušlechťování nerostů prováděného v souvislosti s jejich dobýváním
- > provozování železniční dráhy – vlečky
- > zemědělská výroba:
 - > rostlinná výroba včetně chmelařství, ovocnářství, vinohradnictví a pěstování zeleniny, hub, okrasných rostlin, léčivých a aromatických rostlin, rostlin pro technické a energetické užití na pozemcích státu, k nimž má podnik právo hospodařit
 - > výroba osiv a sadby, školkařských výpěstků a genetického materiálu rostlin
 - > úprava, zpracování a prodej vlastní produkce zemědělské výroby
 - > chov ryb, vodních živočichů a pěstování rostlin na vodní ploše na pozemcích státu, k nimž má podnik právo hospodařit
 - > hospodaření v lese na pozemcích státu, k nimž má podnik právo hospodařit
 - > hospodaření s vodou pro zemědělské a lesní účely
- > tvorba koncepcí a informačních systémů ve vodním hospodářství
- > zajišťování monitoringu stavu povrchových vod ve vlastní správě
- > výkon správy určených vodních toků, lesotechnických meliorací a hrazení bystřin a strží, a plnění povinností daných zákonem č. 254/2001 Sb., jeho prováděcími vyhláškami a obecně platnými předpisy
- > péče o vodní díla, stavby k lesotechnickým melioracím pozemků a stavby hrazení bystřin a strží v majetku státu, se kterými má podnik právo hospodařit
- > zpracování a vedení evidence vodních toků, vodních nádrží, staveb k lesotechnickým melioracím pozemků a staveb hrazení bystřin a strží, a ukládání údajů do informačního systému veřejné správy v rozsahu platných právních předpisů
- > výkon odborných a technologických a inženýrských činností pro přípravu, realizaci a financování krajinotvorných programů

Předmět činnosti

- > myslivost

Zásady hospodářské činnosti

Lesy ČR plánují a realizují lesnické činnosti tak, aby byl vytvořen optimální vztah mezi plněním všech funkcí lesů jimi obhospodařovaných a tržním ekonomickým prostředím.

Využívají k tomu principů trvale udržitelného hospodaření v lesích, které je předpokladem trvalé produkce kvalitní dřevní hmoty při respektování a rozvíjení všech ostatních, zejména mimoprodukčních funkcí lesů.

Plánování a provádění činností v lesích směřuje k zabezpečení trvalého souladu mezi potřebou, tvorbou a využitím vlastních finančních prostředků a k co nejhospodárnějšímu využití účelových příspěvků ze státního rozpočtu a z jiných zdrojů. Těmto základním principům se trvale přizpůsobuje konkrétní náplň předmětu podnikání Lesů ČR i jejich organizační uspořádání.



ORGANIZAČNÍ USPOŘÁDÁNÍ

Generální ředitel

V čele podniku je generální ředitel, který podnik řídí, odpovídá za jeho činnost a jedná jeho jménem ve všech záležitostech. Generální ředitel je statutárním orgánem podniku a je takto zapsán v obchodním rejstříku.

Generálního ředitele jmenuje a odvolává z funkce ministr zemědělství. Generální ředitel jmenuje a odvolává své zástupce (výrobně-technický ředitel, ekonomicko-správní ředitel a obchodní ředitel), kteří ho v době jeho nepřítomnosti zastupují v plném rozsahu jeho práv a povinností. Ředitelé úseků jsou jako zástupci statutárního orgánu zapsáni v obchodním rejstříku. Generální ředitel stanoví pořadí, ve kterém jej zástupci zastupují.

Generální ředitel jmenuje a odvolává další vedoucí zaměstnance, a to vedoucí útvarů a organizačních jednotek:

- > ředitel závodu/Závodu lesní techniky
- > ředitel semenářského závodu
- > ředitel oblastního ředitelství
- > lesní správce
- > vedoucí správy toků
- > náměstek oblastního ředitele
- > náměstek lesního závodu
- > vedoucí odboru a oddělení na ředitelství LČR.

Vedení podniku k 31. 12. 2023

Vedení podniku tvoří generální ředitel a ředitelé odborných úseků, kterými jsou:

- > výrobně-technický ředitel,
- > ekonomicko-správní ředitel,
- > obchodní ředitel.

Zásady rozhodování

Generální ředitel rozhoduje o všech záležitostech podniku, pokud nejsou vyhrazeny zákonem do působnosti zakladatele. V otázkách vymezených zákonem o státním podniku a statutem podniku rozhoduje po vyjádření či souhlasu zakladatele a dozorčí rady.

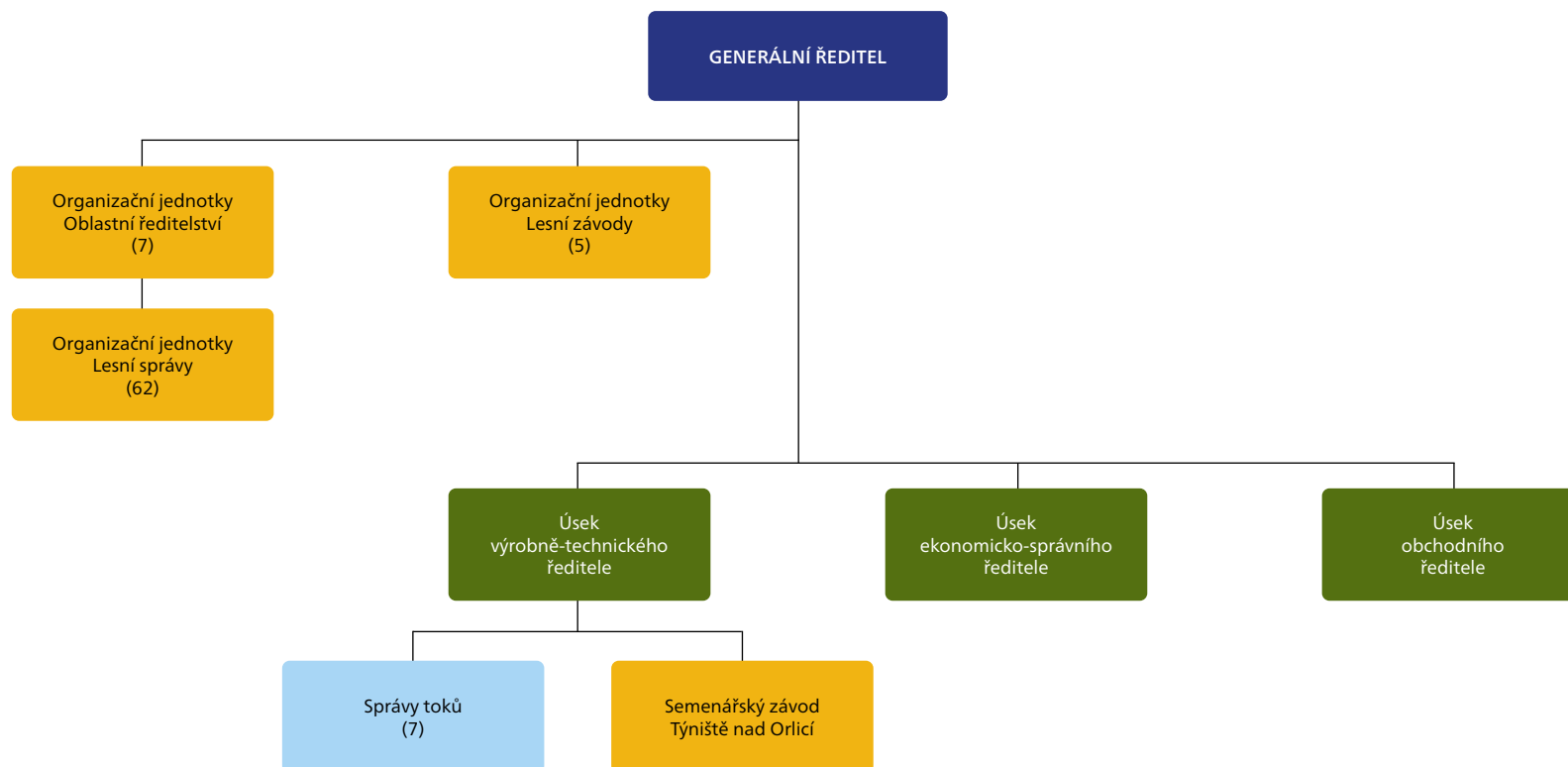
Struktura Lesů ČR

Lesy ČR se organizačně člení na ředitelství podniku a organizační jednotky, kterými jsou lesní závody, Závod lesní techniky, semenářský závod, správy toků a oblastní ředitelství. Oblastním ředitelstvím jsou dále podřízeny lesní správy.

Vývoj počtu organizačních jednotek vždy k 31. 12.

Rok	2013	2014	2015	2016	2017	2018	2019	2020	2021	2022	2023
KŘ/OŘ	13	13	12	12	12	12	12	11	7	7	7
LS	77	77	74	72	72	72	72	64	61	61	62
LZ, SZ, ZLT	5	5	5	5	5	5	5	6	6	6	6
ST	6	6	6	7	7	7	7	7	0	0	7

Základní organizační struktura podniku k 31. 12. 2023



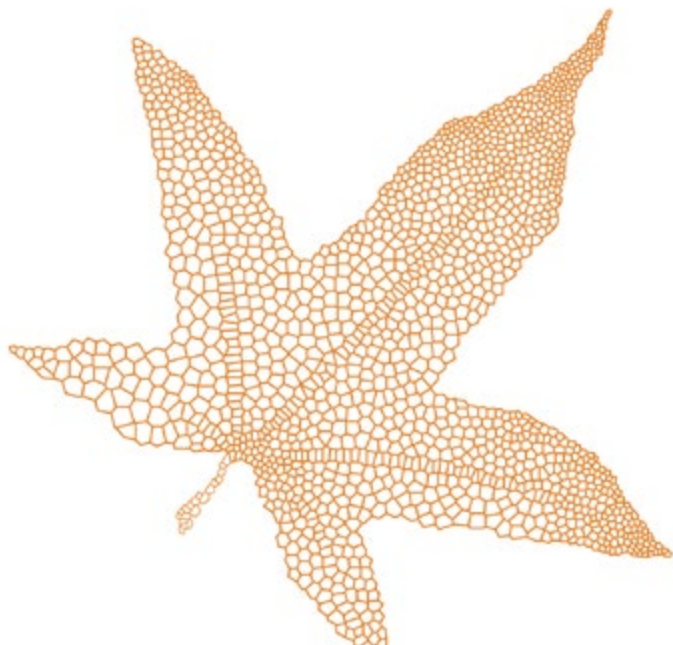
Ředitelství podniku

Ředitelství zabezpečuje funkce spojené s právní subjektivitou a strategickým řízením podniku a zajišťuje jednotné lesnické, obchodní, ekonomické, personální a správní řízení.

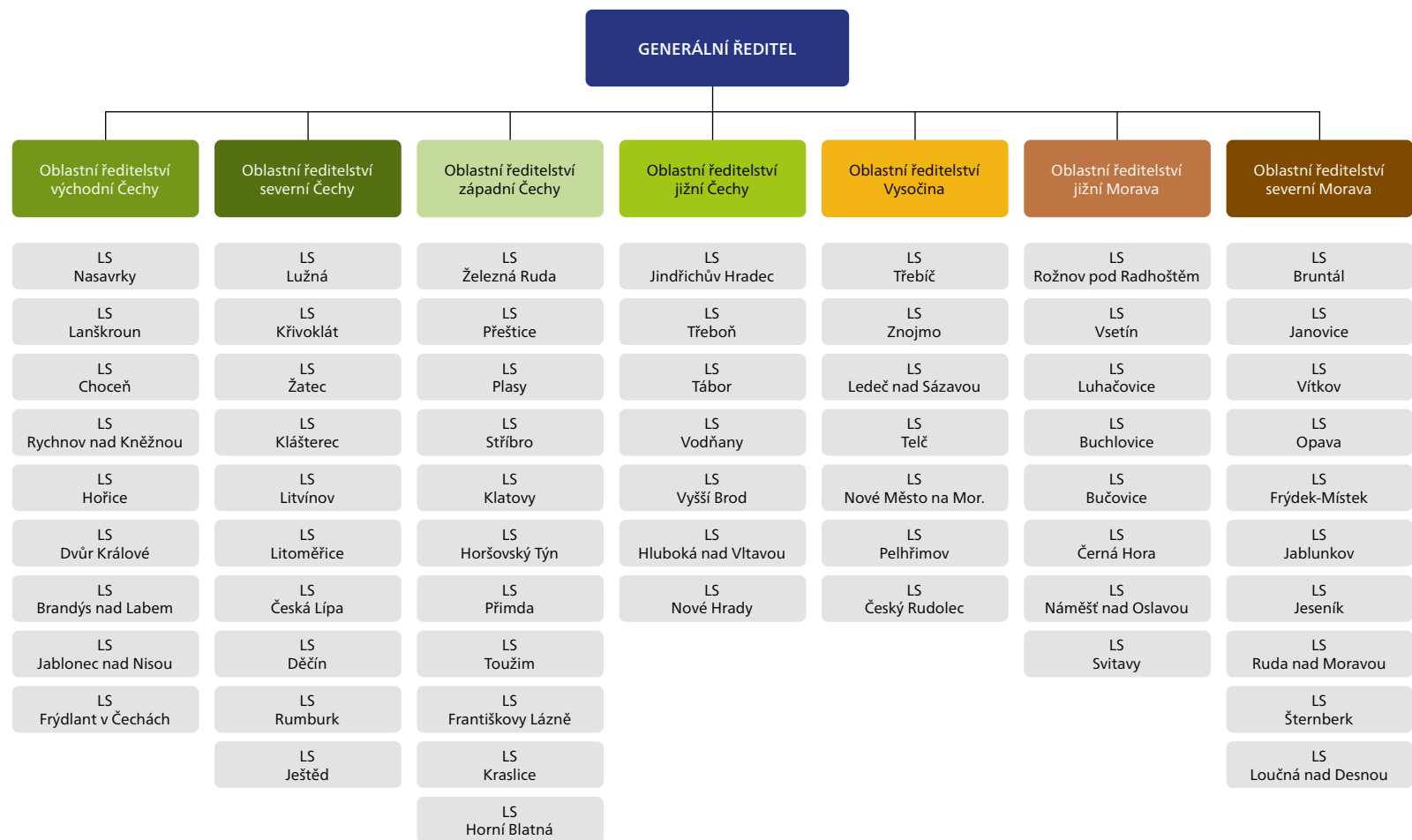
Úseky a odbory ředitelství

K zabezpečení odborných funkcí ředitelství slouží jednotlivé odborné úseky, kterými jsou: úsek generálního ředitele, úsek výrobně-technického ředitele, úsek ekonomicko-správního ředitele a úsek obchodního ředitele. Úseky se člení na odbory, které se dále mohou členit na oddělení. Všechny úseky a odbory v mezích svých působností vzájemně spolupracují při plnění úkolů podniku a zabezpečování jeho poslání.

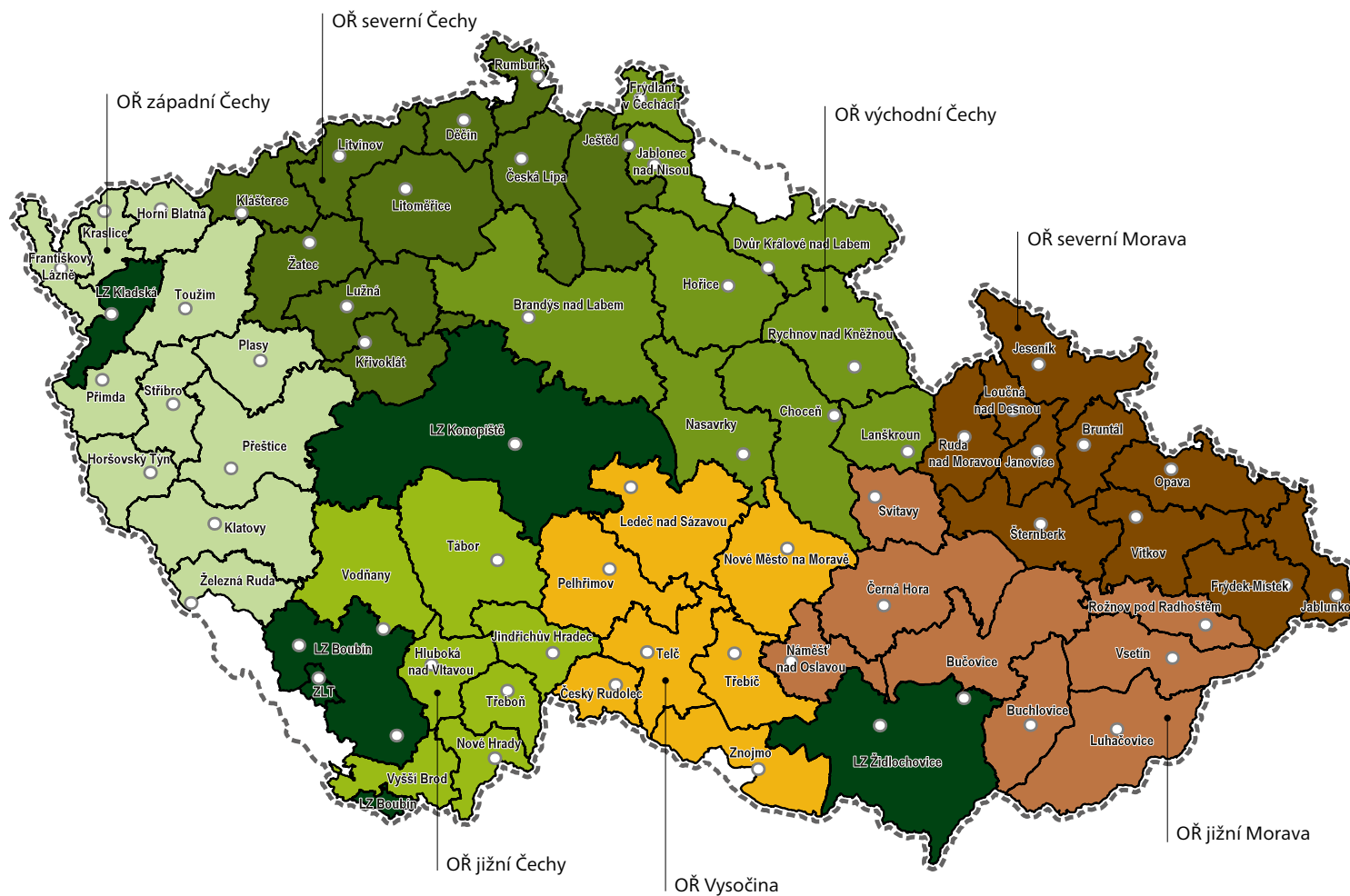
Ředitelství přímo řídí 7 oblastních ředitelství, 4 lesní závody, 1 Závod lesní techniky, 1 semenářský závod a 7 správ toků. Oblastní ředitelství přímo řídí 62 lesních správ. Úseky a odbory v rozsahu své odborné působnosti metodicky řídí a usměrňují organizační jednotky.



Organizační struktura – oblastní ředitelství k 31. 12. 2023



Organizační mapa Lesů ČR



PERSONÁLNÍ OBSAZENÍ A ORGÁNY STÁTNÍHO PODNIKU

Statutární orgán a jeho zástupci k 31. 12. 2023

Ing. Dalibor Šafařík, Ph.D. – generální ředitel

Ing. Libor Strakoš – výrobně-technický ředitel

Ing. Zbyněk Šmída, Ph.D. – ekonomicko-správní ředitel

Ing. Radovan Srba – obchodní ředitel

Personální změny ve vedení podniku od 1. 1. 2023 do 31. 3. 2024:

- > S účinností k 31. 5. 2023 došlo ke zrušení funkcí:
 - > ředitel lesního a vodního hospodářství
 - > ekonomický ředitel
 - > správní ředitel
- > S účinností od 1. 6. 2023 byly zřízeny funkce:
 - > výrobně-technický ředitel
 - > ekonomicko-správní ředitel
- > Od 1. 1. 2023 do 31. 5. 2023 vykonával funkci ekonomického ředitele Ing. Daniel Szórád, Ph.D.
- > Od 1. 1. 2023 do 31. 3. 2023 vykonával funkci správního ředitele Ing. Igor Kalix, MBA.
- > Do 31. 1. 2023 byl pověřen řízením úseku lesního a vodního hospodářství Ing. Jiří Groda.
- > Od 1. 2. 2023 do 31. 3. 2023 byl Ing. Ondřej Pecháček, Ph.D., pověřen zastupováním funkce ředitel lesního a vodního hospodářství.
- > Od 1. 4. 2023 do 31. 5. 2023 vykonával funkci ředitele lesního a vodního hospodářství Ing. Libor Strakoš.
- > Od 1. 4. 2023 do 31. 5. 2023 vykonával funkci správního ředitele Ing. Zbyněk Šmída, Ph.D.
- > Od 1. 6. 2023 byl Ing. Zbyněk Šmída, Ph.D., jmenován ekonomicko-správním ředitelem.
- > Od 1. 6. 2023 byl Ing. Libor Strakoš jmenován výrobně-technickým ředitelem.

Personální obsazení funkcí ředitelů organizačních jednotek k 31. 12. 2023

Oblastní ředitelství

Ing. Jiří Groda, ředitel Oblastního ředitelství severní Morava
Ing. Daniel Szórád, Ph.D., ředitel Oblastního ředitelství jižní Morava
Ing. František Holenka, ředitel Oblastního ředitelství Vysočina
Ing. Karel Fišer, ředitel Oblastního ředitelství východní Čechy
Ing. Kamil Bjaček, ředitel Oblastního ředitelství jižní Čechy
Ing. Miroslav Rozner, ředitel Oblastního ředitelství západní Čechy
Ing. Václav Bašta, ředitel Oblastního ředitelství severní Čechy

Lesní závody

Ing. Miroslav Svoboda, ředitel Lesního závodu Židlochovice
Ing. Miloš Juha, Ph.D., ředitel Lesního závodu Boubín
Ing. Miroslav Jankovský, ředitel Lesního závodu Konopiště
Ing. Jan Němický, ředitel Lesního závodu Kladská

Závod lesní techniky

Ing. Jaromír Kříha, ředitel Závodu lesní techniky

Semenářský závod

Ing. Miloš Pařízek, ředitel Semenářského závodu Týniště nad Orlicí

Personální změny v obsazení funkcí ředitelů organizačních jednotek od 1. 1. 2023 do 31. 3. 2024:

- > Ke dni 31. 1. 2023 byl Ing. Alojz Riško odvolán z funkce ředitele Oblastního ředitelství severní Morava.
- > Ke dni 1. 2. 2023 byl ředitelem Oblastního ředitelství severní Morava jmenován Ing. Jiří Groda.
- > Ke dni 31. 3. 2023 byl Ing. Libor Strakoš odvolán z funkce ředitele Oblastního ředitelství jižní Morava.
- > Ke dni 1. 6. 2023 byl ředitelem Oblastního ředitelství jižní Morava jmenován Ing. Daniel Szórád, Ph.D.
- > Ke dni 30. 6. 2023 byl Ing. Pavel Kub odvolán z funkce ředitele Oblastního ředitelství jižní Čechy.
- > Ke dni 1. 9. 2023 byl ředitelem Oblastního ředitelství jižní Čechy jmenován Ing. Kamil Bjaček.
- > Ke dni 1. 2. 2023 byl ředitelem Oblastního ředitelství severní Čechy jmenován Ing. Václav Bašta.

Dozorčí rada Lesů ČR k 31. 12. 2023

Předseda dozorčí rady:

prof. Ing. Petr Sklenička, CSc.

Místopředseda dozorčí rady:

Zbyněk Nečas

Členové dozorčí rady:

Ing. Petr Bendl

Ing. Pavel Hájek

Mgr. et Ing. Jiří Lehejček, Ph.D.

Mgr. Patrik Mlynář

Martin Procházka, DiS.

Mgr. Jan Grolich

Ing. Miroslav Jankovský

Ing. Martin Machů

Ing. Petr Navrátil, Ph.D.

Filip Tomášek

Dozorčí rada je dvanáctičlenná. Zaměstnanci podniku volí a odvolávají 4 členy dozorčí rady, 8 členů dozorčí rady jmenuje a odvolává zakladatel (Ministerstvo zemědělství).

Výbor pro audit dozorčí rady Lesů ČR k 31. 12. 2023

Předseda výboru pro audit: Dr. Ing. Josef Jaroš, MBA

Místopředseda výboru pro audit: Ing. Jaromír Vašíček, CSc.

Člen výboru pro audit: Ing. Petr Navrátil, Ph.D.

Personální změny v dozorčí radě Lesů ČR od 1. 1. 2023 do 31. 12. 2023

- > Ke dni 10. 1. 2023 odstoupil Ing. Jaromír Kříha z funkce člena dozorčí rady.
- > Dne 11. 1. 2023 se stal členem dozorčí rady Filip Tomášek jako druhý náhradník vzešlý z voleb členů dozorčí rady volených zaměstnanci podniku.
- > Ke dni 16. 1. 2023 odvolal ministr zemědělství z funkce člena dozorčí rady Ing. Jaromíra Vašíčka, CSc.
- > Dne 17. 1. 2023 byl s účinností k témuž dni ministrem zemědělství jmenován do funkce člena dozorčí rady Lesů ČR Ing. Pavel Hájek.
- > Dne 22. 3. 2023 zvolila dozorčí rada Lesů ČR místopředsedou dozorčí rady Zbyňka Nečase.

Personální změny ve výboru pro audit dozorčí rady Lesů ČR od 1. 1. 2023 do 31. 12. 2023

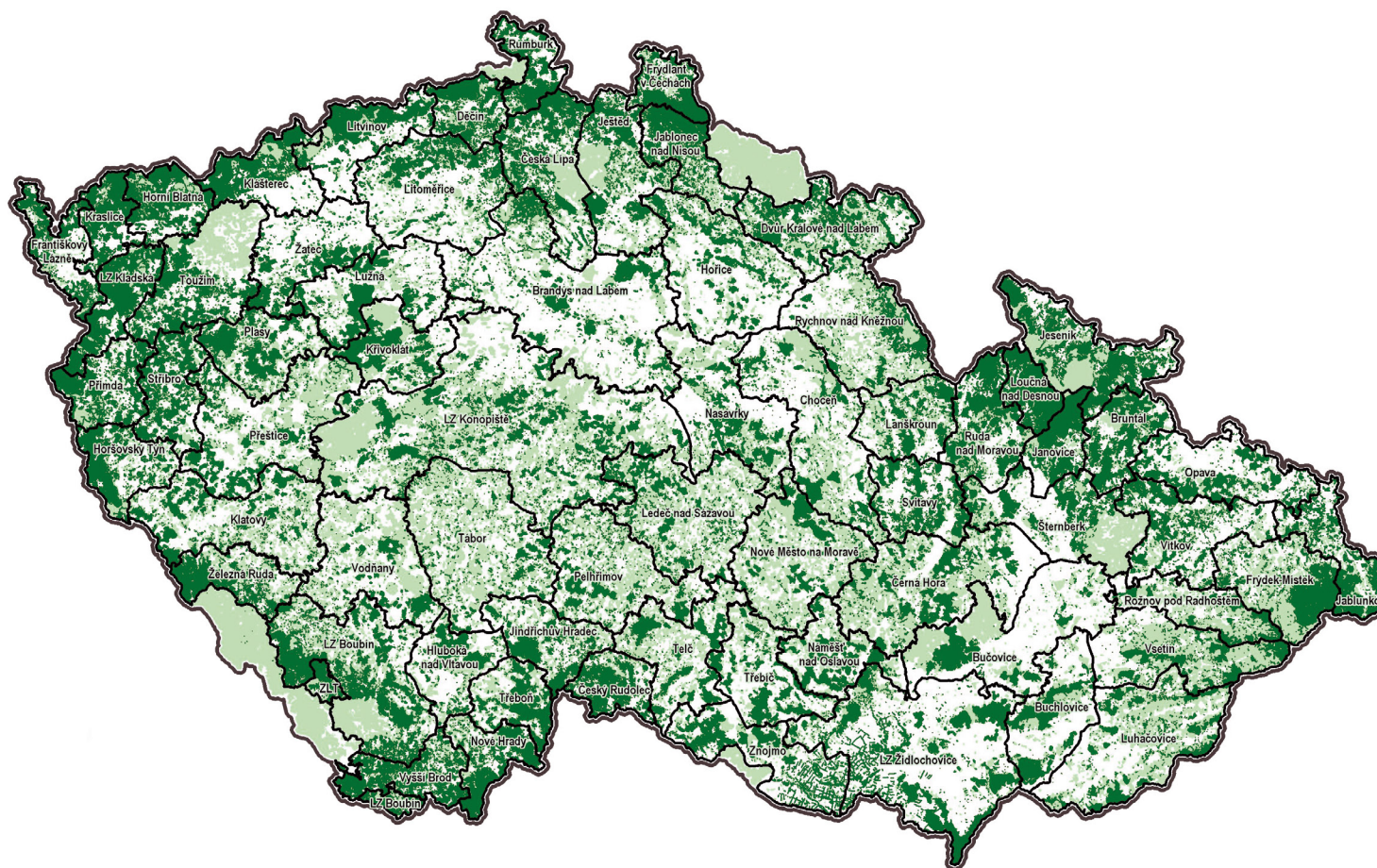
- > Ke dni 10. 1. 2023 odstoupil Ing. Jaromír Kříha z funkce člena výboru pro audit dozorčí rady.
- > Dne 4. 9. 2023 byl s účinností k témuž dni zakladatelem jmenován do funkce člena výboru pro audit dozorčí rady Lesů ČR Ing. Petr Navrátil, Ph.D.



VÝVOJ ZÁKLADNÍCH UKAZATELŮ

Rok		2019	2020	2021	2022	2023
Výměra lesních pozemků	tis. ha	1 197	1 193	1 176	1 190	1 190
Porostní plocha	tis. ha	1 162	1 161	1 144	1 156	1 158
Těžba	tis. m ³	13 901	14 354	11 416	9 223	7 769
Těžba na ha porostní plochy	m ³	12	12	10	8	6,71
Obnova lesa	ha	12 485	16 188	22 103	20 375	17 176
Výchova mladých lesních porostů	ha	15 637	15 229	18 727	26 063	34 562
Výnosy celkem	mil. Kč	7 817	12 153	16 788	22 241	17 547
Výnosy z provozní činnosti	mil. Kč	7 696	11 924	16 542	20 885	16 407
Náklady celkem	mil. Kč	8 605	12 109	14 045	17 213	13 707
Náklady provozní činnosti	mil. Kč	8 619	11 788	13 043	14 666	12 405
Osobní náklady	mil. Kč	2 284	2 498	2 703	2 985	3 224
Výsledek hospodaření po zdanění	mil. Kč	-788	44	2 743	5 028	3 840
Bilanční suma	mil. Kč	64 814	66 249	70 108	74 382	73 725
Stálá aktiva	mil. Kč	60 259	59 820	58 956	59 816	60 653
Oběžná aktiva	mil. Kč	4 441	6 257	10 998	14 302	12 845
Vlastní kapitál	mil. Kč	61 699	61 615	63 750	65 483	65 811
Cizí zdroje	mil. Kč	3 020	4 503	6 236	8 796	7 841
Cash flow z provozní činnosti	mil. Kč	135	1 975	4 337	9 127	3 552
Cash flow z investiční činnosti	mil. Kč	-760	-463	-470	-1 113	-1 569
Cash flow z finančních činnosti	mil. Kč	19	343	-424	-3 844	-3 540
Počet zaměstnanců	osob	3 450	3 483	3 638	3 708	3 808

Přehled majetku



- Hranice lesních správ / závodů
- Lesy ve správě LČR, s. p.
- Lesy ostatních vlastníků a správců

ZPRÁVA O PODNIKATELSKÉ ČINNOSTI

Majetek

K 31. 12. 2023 měla aktiva včetně lesních pozemků netto hodnotu 73,7 mld. Kč. Dlouhodobý majetek dosahoval hodnoty 60,7 mld. Kč, z toho 49,2 mld. Kč tvořila hodnota převážně lesních pozemků. Jejich podíl na celkové bilanční sumě k 31. 12. 2023 činil 66,8 % (v roce 2022: 65,9 %, v roce 1995: 86,4 %).

Bilanční suma (mil. Kč)

Rok	2021	2022	2023
Bilanční suma	70 108	74 382	73 725
Hodnota lesních pozemků	46 622	47 084	47 276
Bilanční suma bez lesních pozemků	23 486	27 298	26 449

Aktiva

V průběhu roku 2023 došlo k poklesu bilanční sumy o 0,7 mld. Kč. Absolutně se navýšila hodnota dlouhodobého majetku o 0,8 mld. Kč. Proti tomu se snížila hodnota oběžných aktiv o 1,5 mld. Kč, a to především krátkodobého finančního majetku, což bylo způsobeno meziročním poklesem provozního hospodářského výsledku.

Aktiva celkem (mil. Kč)

Rok	2021	2022	2023	23-22	%
Aktiva celkem	70 108	74 382	73 725	-657	-0,9
Dlouhodobý majetek (DM)	58 956	59 816	60 653	837	1,4
Nehmotný DM – netto	394	416	392	-24	-5,8
Hmotný DM – netto	58 421	59 314	60 201	887	1,5
z toho pozemky	48 539	49 008	49 244	236	0,5
Dlouhodobý finanční majetek	141	85	60	-25	-29,7
Oběžná aktiva	10 998	14 302	12 845	-1 457	-10,2
Zásoby	856	541	577	36	6,6
Dlouhodobé pohledávky	5	2	7	5	206,8
Krátkodobé pohledávky	1 583	1 975	2 322	347	17,6
Krátkodobý fin. majetek, peněžní prostředky	8 554	11 784	9 939	-1 845	-15,7
Časové rozlišení	154	264	227	-36	-13,7

Pasiva

Hodnota vlastního kapitálu se zvýšila o 0,3 mld. Kč. Objem cizích zdrojů poklesl o 1,0 mld. Kč, a to z důvodu snížení krátkodobých závazků o 1,1 mld Kč.

Pasiva celkem (mil. Kč)

Rok	2021	2022	2023	23-22	%
Pasiva celkem	70 108	74 382	73 725	-657	-0,9
Vlastní kapitál	63 750	65 483	65 811	328	0,5
Základní kapitál	14 631	12 984	13 807	823	6,3
Kapitálové fondy	45 348	45 753	45 779	26	0,1
Fondy ze zisku	1 807	1 718	2 349	631	36,7
Nerozdělený zisk/ztráta minulých let	-778	0	35	35	0,0
VH běžného roku	2 743	5 028	3 840	-1 188	-23,6
Cizí zdroje	6 236	8 796	7 841	-956	-10,9
Rezervy	3 577	5 765	5 893	128	2,2
Závazky	2 659	3 031	1 948	-1 083	-35,7
Časové rozlišení	121	102	73	-29	-28,1

Náklady

V roce 2023 došlo ke snížení celkových nákladů o 3,5 mld. Kč (o 20,4 %). Ke snížení celkových nákladů přispěl především meziroční pokles ostatních provozních nákladů o 2,1 mld. Kč (pokles tvorby vytvořených rezerv o 2,1 mld. Kč), pokles daně z příjmu o 0,8 mld. Kč, pokles objemu finančních nákladů o 0,5 mld. Kč a meziroční zvýšení stavu zásob o 0,4 mld. Kč. Na druhou stranu došlo k nárůstu osobních nákladů o 0,2 mld. Kč.

Náklady celkem (mil. Kč)

Rok	2021	2022	2023	23-22	%
Náklady celkem	14 045	17 213	13 707	-3 506	-20,4
Náklady provozní činnosti	13 043	14 666	12 405	-2 262	-15,4
Výkonová spotřeba	7 564	7 908	7 898	-10	-0,1
Změna stavu zásob	951	339	-56	-395	-116,5
Aktivace	-1	-6	-13	-7	-100,9
Osobní náklady	2 703	2 985	3 224	239	8,0
Úpravy hodnot v provozní oblasti	204	796	763	-32	-4,1
Ostatní provozní náklady	1 621	2 645	588	-2 057	-77,8
Náklady finanční činnosti	178	837	370	-467	-55,8
Daň z příjmů	824	1 710	933	-777	-45,4

Přímé náklady pěstební činnosti (mil. Kč)

Rok	2021	2022	2023	Kč na 1 ha lesní půdy		
				2021	2022	2023
Celkem	3 958	4 049	3 912	3 366	3 403	3 287
Obnova lesa	1 712	1 598	1 403	1 456	1 343	1 179
Péče o kultury	1 143	1 403	1 528	972	1 179	1 284
Prořezávky	167	229	311	142	192	262
Ochrana lesa	286	254	211	243	213	178
Hnojení a vápnění	2	2	1	2	2	1
Jiná pěstební péče	647	564	457	550	474	384

Výnosy

V roce 2023 došlo ke snížení celkových výnosů o 4,7 mld. Kč (o 21,1 %). Nižší objem výnosů byl způsoben především meziročně nižší hodnotou tržeb za prodej vlastních výrobků a služeb (o 4,3 mld. Kč) a poklesem finančních výnosů o 0,2 mld. Kč. Ostatní provozní výnosy se meziročně snížily o 0,15 mld. Kč především z důvodu nižšího objemu poskytnutých dotací na kalamity a pěstební činnost.

Výnosy celkem (mil. Kč)

Rok	2021	2022	2023	23-22	%
Výnosy celkem	16 788	22 241	17 547	-4 694	-21,1
Výnosy z provozní činnosti	16 542	20 885	16 407	-4 479	-21,4
Tržby z prodeje výrobků a služeb	14 604	18 490	14 159	-4 331	-23,4
Tržby z prodeje zboží	2	2	4	2	92,3
Ostatní provozní výnosy	1 936	2 393	2 243	-149,8	-6,3
Výnosy z finanční činnosti	246	1 355	1 140	-215	-15,9
Výnosy z dlouhodobého fin. majetku - podíly	0	1	1	1	82,5
Výnosové úroky a podobné výnosy	129	595	751	156	26,3
Ostatní finanční výnosy	116	760	388	-372	-48,9

Výsledky hospodaření

Výsledek hospodaření před zdaněním za rok 2023 dosáhl hodnoty 4,8 mld. Kč a zaznamenal meziroční pokles o 2,0 mld. Kč.

Provozní výsledek hospodaření v roce 2023 činil 4,0 mld. Kč, což představuje oproti roku 2022 pokles o 2,2 mld. Kč, který byl způsoben snížením výnosů z provozní činnosti o 4,5 mld. Kč (převážně tržby za dříví) při současném poklesu provozních nákladů o 2,3 mld. Kč.

Finanční výsledek hospodaření vzrostl meziročně o 0,3 mld. Kč a vykázal v roce 2023 zisk ve výši 0,8 mld. Kč.

Výsledky hospodaření za účetní období (mil. Kč)

Rok	2021	2022	2023	23-22	%
Výsledek hospodaření za účetní období	2 743	5 028	3 840	-1 188	-23,6
Výsledek hospodaření před zdaněním	3 566	6 738	4 773	-1 965	-29,2
Provozní výsledek hospodaření	3 499	6 219	4 002	-2 217	-35,6
Finanční výsledek hospodaření	68	519	771	252	48,6

Výsledky hospodaření za účetní období (mil. Kč)

V lednu 2024 došlo rozhodnutím MZe (zakladatele státního podniku Lesy ČR) k navýšení kmenového jmění podniku o 7 165 mil. Kč na hodnotu 12 984 mil. Kč.

SMLUVNÍ VZTAHY V LESNICKÝCH ČINNOSTECH

Tendry 2024+

Lesy ČR vyhlásily dne 15. září 2023 pro část spravovaných lesů otevřené nadlimitní zadávací řízení na zajištění lesnických činností od 1. ledna 2024, které bylo rozděleno dle přijaté strategie hospodaření na tři samostatná zadávací řízení:

- > **Lesnické činnosti s prodejem dříví 2024+** 39 částí (smluvních územních jednotek – SÚJ) komplexních zakázek zahrnujících pěstební práce, těžbu a prodej dříví. Soutěžený objem těžby dříví byl 3 676 tisíc m³, celková předpokládaná hodnota činila 3,54 mld. Kč bez DPH.
- > **Lesnické činnosti bez prodeje dříví 2024+** 18 částí (smluvních územních jednotek – SÚJ) komplexních zakázek zahrnujících pěstební práce a těžbu s odvozem dříví na odvozní místo. Soutěžený objem těžby dříví byl 1 479 tisíc m³, celková předpokládaná hodnota činila 1,61 mld. Kč bez DPH.
- > **Pěstební činnosti 2024+** 3 části (smluvních územních jednotek – SÚJ) zakázek zahrnujících pěstební práce. Celková předpokládaná hodnota činila 24,6 mil. Kč bez DPH.
- > Lesy ČR při zadání této veřejné zakázky postupovaly v souladu se zákonem č. 134/2016 Sb., o zadávání veřejných zakázek (dále jen „ZZVZ“).
- > Lhůta pro podání nabídek byla stanovena do 17. října 2023. Na základě doručené žádosti o vysvětlení k některým částem veřejné zakázky byla lhůta pro podání nabídek prodloužena do 19. října 2023. Veřejné otevírání nabídek neproběhlo, protože nabídky byly přijímány výhradně v elektronické formě. Lesy ČR nad rámec svých zákonných povinností uveřejnily na profilu zadavatele po otevření nabídek přehled celkových nabídkových cen (NC celkem) nabídnutých účastníky zadávacího řízení. Tendru 2024+ se účastnilo 56 účastníků zadávacího řízení. Celkem bylo podáno 579 nabídek, tzn. 9,65 nabídek na jednu zakázku.

Souhrnný přehled podaného počtu nabídek uchazečů

Zakázky	Typ zakázky	Délka trvání	Počet částí	Předpoklad těžby (tis. m ³)	Předpokládaná hodnota služeb (mil. Kč)	Počet uchazečů	Počet nabídek	Počet nabídek na jednu část
2024+	Komplexní	1,8333	2	120	73,6	16	21	10,50
		2	6	341	330,6	23	58	9,67
		5	31	3 215	3 137,5	36	277	8,94
		Celkem	39	3 676	3 541,7	36	356	9,13
	Bez prodeje dříví	1	1	12	8,0	6	6	6,00
		2	3	119	149,3	21	32	10,67
		3	1	15	29,0	10	10	10,00
		5	13	1 333	1 420,2	36	143	11,00
		Celkem	18	1 479	1 606,5	39	191	10,61
	Pěstební	2	1		3,3	10	10	10,00
		4	1		8,0	8	8	8,00
		5	1		13,3	14	14	14,00
		Celkem	3		24,6	17	32	10,67
Celkem		60	5 155	5 172,8	56	579	9,65	

Z celkového počtu 60 soutěžených zakázek byla zrušena jedna. Zrušená část byla soutěžena v typu komplexní zakázky.

V tabulce jsou uvedeny počty smluv u dodavatelů, se kterými byla uzavřena smlouva, a vysoutěžený objem ročních těžeb.

Společnost	Počet vyhraných zakázek	Těžba/Výroba na OM na 1 rok [m ³]:
1. písecká lesní a dřevařská, a.s.	8	205 545
DŘEVO - MÁLEK s.r.o.	1	2 800
EUROPROLAND s.r.o.	1	0
HEDERA ZIMA, spol. s r.o.	1	17 300
Jihozápadní dřevařská a.s.	9	160 542
KATR s.r.o.	2	89 350
KHL-EKO, a.s.	1	0
Kloboucká lesní, s.r.o.	4	74 500
KODIAK Timber s.r.o.	1	34 200
LESCUS Cetkovice, s.r.o.	6	128 214
Lesní společnost Leděč nad Sázavou, a.s.	5	170 961
LesProfi s.r.o.	1	5 110
Opavská lesní a.s.	4	20 000
PETRA spol. s r.o.	1	36 113
RIAVA CORPORATION, s.r.o.	1	27 693
RM FOREST lesní společnost s.r.o.	3	54 738
Stora Enso Wood Products Ždírec s.r.o.	4	66 960
T.E.P.Z., s.r.o.	1	24 100
Triumfa Energo s.r.o.	3	68 100
UNILES, a.s.	2	18 994
Celkem	59	1 205 220

Přehledný souhrn hlavních výběrových řízení od roku 2012

Typ výběrového řízení	Počet částí VZ	Počet uzavřených smluv
Užší zadávací řízení 2012+ smlouvy od 1. 1. 2012	117	94
Otevřené zadávací řízení 2012+ smlouvy od 1. 7. 2012	24	24
Užší zadávací řízení 2013+ smlouvy od 1. 1. 2013	31	30
Otevřené zadávací řízení 2013+ smlouvy od 1. 6. 2013	32	31
Otevřené zadávací řízení 2014+ smlouvy od 1. 1. 2014	31	30
Otevřené zadávací řízení 2015+ smlouvy od 1. 1. 2015	30 (+3PČ+3TČ)	29 (+3PČ+3TČ)
Otevřené zadávací řízení 2016+ smlouvy od 1. 1. 2016	36 (+17PČ+4TČ)	36 (+17PČ+4TČ)
Otevřené zadávací řízení 2017+ smlouvy od 1. 1. 2017	28 (+14PČ+6TČ)	25 (+14PČ+6TČ)
Otevřené zadávací řízení 2018+ smlouvy od 1. 1. 2018	29 (+13PČ+10TČ)	25 (+11PČ+10TČ)
Otevřené zadávací řízení 2018+ březen - od 1. 3. 2018	91 (+8PČ+10TČ)	87 (+5PČ+10TČ)
Otevřené zadávací řízení 2019+ smlouvy od 1. 1. 2019	47	40
Otevřené zadávací řízení 2020+ smlouvy od 1. 1. 2020	22 (+9PČ+23OM)	21 (+9PČ+22OM)
Otevřené zadávací řízení 2021+ smlouvy od 1. 1. 2021	19 (+2PČ+8OM)	19 (+2PČ+8OM)
Otevřené zadávací řízení 2022+ smlouvy od 1. 1. 2022	34 (+12PČ+0OM)	32 (+11PČ+0OM)
Otevřené zadávací řízení 2023+ smlouvy od 1. 1. 2023	50 (+17PČ+17OM)	49 (+16PČ+16OM)
Otevřené zadávací řízení 2024+ smlouvy od 1. 1. 2024	39 (+3PČ+18OM)	38 (+3PČ+18OM)

PČ – pěstební činnost, TČ– těžební činnost, OM – výroba dřeva na odvozní místo

Průběh zakázek včetně prognózy pro další období je zobrazen v následujícím diagramu:

Rok	2019	2020	2021	2022	2023	2024	2025	2026	2027	2028
	OZŘ 2019+ (40*)				(34*)					
	OZŘ 2018-3 (25*)				(10*)					
			OZŘ 2021+		(19*)					
			OM 2021+ (8*)		(7*)					
				OZŘ 2022+		(32*)				
					OZŘ 2023+ (49*)					
					OM 2023+ (16*)					
					OZŘ 2023_1 (1*)					
					OM 2023_1 (1*)					
						OZŘ 2024+ (38*)				
						OM 2024+ (18*)				
						OZŘ 2024_1 (1*)				
celkem SUJ	208	214	199	185	169					

> vysoutěžené smlouvy

> ukončené zakázky

(*) počet SUJ - tj. zakázek s těžbou dříví



OBCHODNÍ ČINNOST – PRODEJ DŘÍVÍ

Prodej dříví

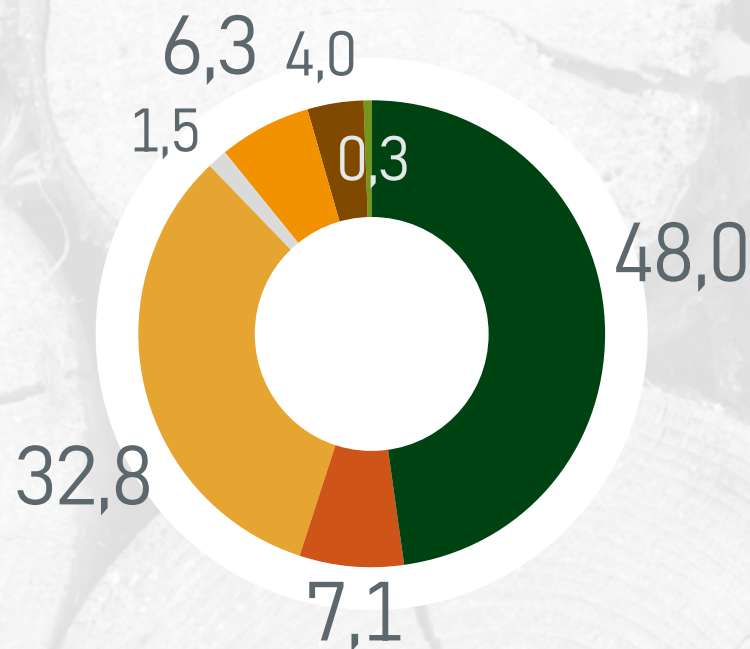
Rok 2023 byl charakterizován dalším poklesem kalamitních těžeb, což způsobilo snížení objemu prodeje dříví o necelých 22 % oproti roku 2022. Současně i vývoj trhu se surovým dřívím, který byl v roce 2023 neobvykle volatilní, zapříčinil snížení objemu tržeb LČR o 26 %.

Největší objem dříví realizují Lesy ČR nastojato (podíl 55 % objemu dříví) při generování 53 % objemu tržeb. Z toho nejvýznamnější podíl reprezentují komplexní zakázky na pětileté smlouvy (kupující smlouvu vysoutěží a poté zajišťuje na své náklady veškeré těžební činnosti včetně přibližování a dopravy dříví). Prodeje v rámci komplexní zakázky zaujímají 48 % celkového objemu prodaného dříví, zbývající objem – 7 % dříví se prodalo v elektronických aukcích dříví nastojato.

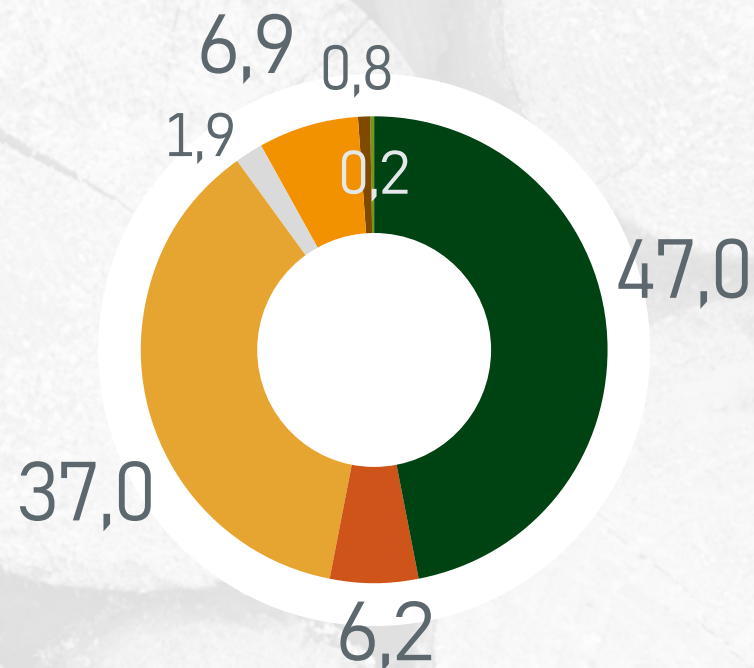
Dalším velmi významným obchodním kanálem je prodej hotových sortimentů (objem 41 % dříví s podílem na tržbách 46 %). V tomto případě si LČR samostatně zajišťují výrobu i prodej dříví. Hotové sortimenty jsou prodávány prostřednictvím rámcových smluv (podíl prodeje 33 %). Regionální prodej činil 6 % a formou elektronických aukcí hotových sortimentů se prodala 2 % objemu dříví.

Zbývající dříví (cca 4 % objemu) LČR prodaly veřejnosti formou samovýroby (veřejnost si zpracovává méněhodnotné sortimenty dřeva pro výrobu palivového dřeva). LČR pro svoje potřeby spotřebují cca 0,3 % objemu dříví.

PODÍL Z OBJEMU DŘÍVÍ
JEDNOTLIVÝCH OBCHODNÍCH KANÁLŮ V %



PODÍL Z TRŽEB ZA DŘÍVÍ
JEDNOTLIVÝCH OBCHODNÍCH KANÁLŮ V %



Obchodní kanál	tis. m ³	% z m ³	% z Kč
■ Komplexní zakázka	3 661	48,0	47,0
■ Elektronické aukce nastojato	544	7,1	6,2
■ Rámcové kupní smlouvy OM	2 499	32,8	37,0
■ Elektronické aukce	111	1,5	1,9
■ Regionální prodej LZ/LS OM	483	6,3	6,9
■ Samovýroba	306	4,0	0,8
■ Vlastní spotřeba	20	0,3	0,2
Celkem	7 624		

*Hodnoty zaokrouhleny na 0,1 %

LESNICKÉ HOSPODAŘENÍ

Genofond lesních dřevin

Zajištění kvalitního semenného materiálu v dostatečném množství pro umělou obnovu lesa je jedním z prioritních cílů podniku. Pro jeho naplnění uznává dostatečné množství a původ zdrojů reprodukčního materiálu, plánuje a realizuje sběry semenného materiálu v návaznosti na výhledy potřeb sadebního materiálu Lesů ČR a potřeby producentů sadebního materiálu lesních dřevin. Podnik provozuje vlastní Semenářský závod v Týništi nad Orlicí, kde je získaná semenná surovina zpracována na osivo, které je expedováno producentům sadebního materiálu nebo uskladněno pro překlenutí let neúrody. Závod také poskytuje služby vlastníkům lesa a lesním školkařům. Vybavení závodu je průběžně upravováno moderními a kapacitními technologiemi pro výrobu osiva a jeho výrobní provozy jsou přizpůsobovány požadované struktuře a objemu produkce sadebního materiálu. V roce 2023 byla uvedena do provozu vlastní laboratoř zaměřená na zjišťování kvality semenného materiálu lesních dřevin. Pracovníci Semenářského závodu pravidelně komunikují s pěstiteli sadebního materiálu prostřednictvím osobních jednání, poptávek po semenném materiálu a účasti na školkařských dnech. Závod má také vlastní internetové stránky s e-shopem pro prodej osiva a služeb.

V roce 2023 Lesy ČR obhospodařovaly 68 401,02 ha zdrojů identifikovaného a 42 753,13 ha zdrojů selektovaného reprodukčního materiálu. Dále spravovaly 87 semenných sadů (+ 9 v nájmu), 10 směsí klonů, 629 rodičů rodin a 4 887 ortetů/klonů. Zdroje reprodukčního materiálu jsou uznány pro 64 druhů dřevin – 14 jehličnatých a 50 listnatých. Lesy ČR hospodařily v 75 genových základnách na celkové ploše 44,3 tisíc ha. Genové základny byly vyhlášeny pro 8 druhů listnatých a 5 druhů jehličnatých dřevin.

V rámci podniku bylo v roce 2023 sebráno celkem 171 tun semenné suroviny, z toho 39 tun listnatých a 132 tun jehličnatých druhů dřevin.

V Semenářském závodě bylo zpracováno 162 tun semenné suroviny, z toho 26 tun listnatých a 136 tun jehličnatých druhů dřevin. Vyrobeno bylo 43,8 tuny osiva, z toho 40,5 tuny osiva listnatých a 3,3 tuny osiva jehličnatých druhů dřevin. Uloženo bylo k 31. 12. 2023 celkem 59 tun osiva jak vlastního, tak cizího.

V oblasti služeb zaměřených na přípravu osiva pro výsevy byla v semenářském závodě provedena stratifikace více než 14 tun osiva, z toho 13,5 tuny osiva listnatých a 0,85 tuny osiva jehličnatých druhů dřevin. V rámci předosevní přípravy Semenářský závod vytřídil naklíčené bukvice z 2,3 tun osiva zákazníků a navíc vyrobil cca 5 milionů ks naklíčených bukvic z vlastního osiva. Inkrustace s přidáním podpurných biologických látek byla provedena u 150 kg jehličnatých a listnatých osiv.

Lesy ČR zařazují svoje genetické zdroje do Národního programu ochrany a reprodukce genofondu lesních dřevin pro období 2019-2027 a využívají dotační podpory z tohoto programu.

Pěstování lesů

Pěstování lesů ve správě Lesů ČR vycházelo ze zásad trvale udržitelného hospodaření při dodržování veškerých zákonných ustanovení a pravidel stanovených pro certifikaci lesů systémem PEFC.

Vývoj holiny v porovnání s výměrou porostní půdy

Rok	2019	2020	2021	2022	2023
Výměra por. půdy (tis. ha)	1 163	1 160	1 144	1 157	1 158
Holina k 31. 12. (ha)	30 585	38 508	36 236	31 371	25 874

Plošný rozsah jehličnatých a listnatých dřevin na umělé obnově lesa

Rok	2019	2020	2021	2022	2023
Jehličnaté (ha)	4 500	5 434	7 025	6 674	5 641
- z toho jedle (ha)	442	495	537	633	570
Listnaté (ha)	5 491	6 957	9 209	8 214	6 833

Obnova lesa pokračovala v dlouhodobém trendu přeměny monokulturních porostů v porosty druhově smíšené. Při umělé obnově lesa byl podíl listnatých dřevin a jedlí, které na většině stanovišť plní funkci melioračních a zpevňujících dřevin, výrazně vyšší než stanovuje závazné ustanovení LHP. Podíl melioračních a zpevňujících dřevin (listnáčů, jedlí, douglasek a modřínů) z první umělé obnovy činil 64 %.

V roce 2023 Lesy ČR při obnově lesa vysadily 68 440 tisíc sazenic, z toho 2 396 tisíc výsadby schopných sazenic vypěstovaly ve vlastních školkařských provozech.

Vývoj podílu přirozené obnovy na první obnově

Rok	2019	2020	2021	2022	2023
První (umělá a přirozená) obnova celkem (ha)	10 924	14 446	19 980	17 566	13 950
Přirozená obnova (ha)	2 849	3 762	5 644	5 391	4 646
Přirozená obnova (%)	26,08	26,04	28,25	30,69	33,30

I přes rozsáhlé obnovy kalamitních ploch je patrný neustále se zvyšující podíl přirozených obnov na první obnově lesa. Tohoto podílu bylo dosaženo i s využitím přirozené obnovy přípravných dřevin na holině.

Vybrané ukazatele hospodaření

Rok	2019	2020	2021	2022	2023
Holina k 31. 12. (ha)	30 585	38 508	36 236	31 371	25 874
Holina z těžby (ha)	21 706	21 634	17 549	11 760	7 602
Umělá (první a opakovaná) obnova (ha)	9 991	12 391	16 234	14 889	12 473
Přirozená obnova (ha)	2 912	3 797	5 869	5 434	4 703
Obnova celkem (ha)	12 903	16 188	22 103	20 323	17 176
Prořezávky (ha)	11 859	12 397	12 569	15 736	19 741
Probírky (ha)	4 743	5 243	12 069	17 607	24 995
Těžba dříví (tis. m ³)	13 893	14 352	11 415	9 223	7 769
- z toho nahodilá (tis. m ³)	13 367	13 359	9 214	6 517	3 719

Výchovné zásahy do čtyřiceti let věku byly provedeny na ploše 34,6 tisíce hektarů, což je významný nárůst oproti minulému období. Lze předpokládat, že celkový rozsah výchovných zásahů, hlavně prořezávek, se bude neustále zvyšovat s plošným nárůstem zajištěných postkalamitních porostů I. věkové třídy.

Certifikace lesů

Také v roce 2023 se Lesy ČR účastnily certifikace lesů systémem PEFC (Programme for the Endorsement of Forest Certification Schemes). Podnik je držitelem osvědčení o účasti v certifikaci lesů na LHC o výměře 1 187 780 ha a certifikátu certifikace spotřebitelského řetězce dřeva / lesních produktů C-o-C systému PEFC.

Výkon funkce odborného lesního hospodáře

Lesy ČR vykonávají činnost OLH pro jiné vlastníky lesů na celkové ploše 281 141 ha, z toho ze zákona (§ 37 odst. 6 lesního zákona) na 267 170 ha a smluvně (§ 37 odst. 3 lesního zákona) na 13 971 ha.

Náhrady újmy

Již od roku 2006 uplatňují Lesy ČR každoročně náhradu újmy ze ztížení lesního hospodaření. Za rok 2023 byla uplatněna náhrada újmy v celkové výši 360 mil. Kč.

Ochrana lesa

Z hlediska klimatických parametrů se rok 2023 dá celkově hodnotit jako teplotně i srážkově nadprůměrný. Z hlediska teplot byl duben podnormální, naopak zejména leden, září, říjen a prosinec výrazně nadnormální, z hlediska srážek byly nadnormální zejména duben, srpen, listopad a prosinec, naopak květen, červen, červenec a září podnormální.

Celková výše nahodilých těžeb činila 3 719 tis. m³, naprostá většina napadla v jehličnatých dřevinách. Největší škody mezi abiotickými činiteli způsobil doběh škod suchem a ostatní škody se suchem související (1 100,8 tis. m³), dále vítr (zpracováno 941,5 tis. m³), sníh (38,0 tis. m³), námraza (14,5 tis. m³) a průmyslové exhalace (0,65 tis. m³). Požáry bylo poškozeno 21,8 ha lesních porostů.

U škod způsobených kůrovci na smrcích došlo k výraznému poklesu zpracování. Celkem bylo zpracováno 1 623 tis. m³ smrkového kůrovcového dříví a 25,2 tis. m³ druhotně napadené živelní kalamity, což představuje oproti předchozímu roku snížení přibližně o 45 %.

Jen na jedné organizační jednotce ze 66 přesáhla výše těžby 100 000 m³ kůrovcového dříví (v roce 2022 to bylo 6 jednotek). Nejvýznamnějším druhem podkorního hmyzu zůstává lýkožrout smrkový.

Jako obranného opatření bylo využito 99,7 tis. klasických lapáků a 18 tis. stojících lapáků (celkem 256,4 tis. m³ hmoty), dále bylo nainstalováno 17 tis. lapačů a Trinetů a 46,1 tis. otrávených lapáků. K odchytu byla využita i živelní kalamita a dříví zakryté insekticidními sítěmi. Odkorněno bylo 139 tis. m³ a chemicky asanováno 336,6 tis. m³ z napadeného dříví a lapáků, zbytek byl asanován u odběratele.

Z podkorních škůdců na ostatních dřevinách způsobil významnější škody lýkožrout vrcholkový. Celkem bylo napadeno 6,2 tis. m³ dříví. Ostatní podkorní škůdci na borovicích (lýkohub sosnový, lýkohub menší, lýkožrout borový, krasec borový) dohromady napadli 9,9 tis. m³ dříví. Škody na modřínkách způsobené lýkožroutem modřínovým dosáhly výše 5,3 tis. m³ a škody podkorním hmyzem na jedlích 2,9 tis. m³.

Během roku nebylo zaznamenáno hospodářsky významné působení kalamitních listožravých škůdců (bekyně mniška, obaleč modřínový a ploskohřbetky na smrcích), kteří se nacházeli v základním stavu. Na základě prováděného monitoringu lze očekávat obdobnou situaci i v roce 2024.

Plocha jehličnatých kultur poškozených klikorohem byla v roce 2023 ve srovnání s posledními lety na mírně podprůměrné úrovni, preventivně či kurativně bylo ošetřeno 4 692 ha.

Škody ponravami chrousta v Polabí a na Bzenecku dosáhly výše 572 ha.

Silné poškození kultur hlodavci bylo evidováno na ploše 187 ha.

Rozsah poškození hlavními houbovými patogeny kultur a nárostů byl podobný jako v loňském roce. Poškození sypavkou borovou bylo zaznamenáno na 441 ha, napadení padlím dubovým bylo zjištěno na ploše 719 ha (zejména Opavsko, jižní Morava). Škody houbovými patogeny na starších porostech se oproti nepříznivým hodnotám minulých let mírně snížily. Hospodářsky nejvýznamnější zůstávají škody způsobené akutním napadením václavkou smrkovou, kde byly za rok evidovány těžby ve výši 97 tis. m³. Těžiště výskytu zůstává tak jako v minulých letech v Moravskoslezském a Olomouckém kraji. Hynutí jasanů způsobené houbou *Chalara fraxinea* bylo příčinou těžby 17,5 tisíc m³.

Nadále se projevuje žloutnutí porostů způsobené poruchami výživy. V roce 2023 se výrazné projevy poškození projeví na ploše 16,3 tis. ha.

Myslivost

Myslivecký rok 2023/2024 byl velice významným z pohledu končících nájemních smluv u 2/3 vlastních pronajatých honiteb. Zásadní změnou v administraci výběrových řízení byl způsob podávání nabídek. Nově je možné podávat nabídku pouze elektronicky prostřednictvím elektronického nástroje EVEZA. Celkem bylo uzavřeno 474 nových smluv na pronájem honitby.

S ohledem na zlepšení stavu lesa zejména v oblasti škod zvěří ve střednědobém časovém horizontu přistoupily Lesy ČR zároveň k ponechání honiteb ve vlastní režii, aby celkový podíl výměry režijních honiteb činil 25 % z celkové výměry všech vlastních honiteb podniku. Výběr honiteb ponechávaných ve vlastní režii byl realizován na základě výsledků analýzy lesnického a mysliveckého hospodaření, kterou Lesy ČR využívají od roku 2021. Výběr byl realizován v rámci honiteb, kterým v roce 2023 končila nájemní smlouva. Postupně tak bylo s ohledem na končící platnost předchozích smluv během roku převedeno 113 honiteb do vlastní režie. K 31. 3. 2024 měl podnik 971 honiteb, z toho 235 ve vlastní režii a 736 pronajímaných.

Plán lovu v režijních honitbách Lesů ČR byl ve sledovaném období u všech druhů spárkaté zvěře splněn či překročen. V celkovém objemu tak bylo dosaženo plnění plánu na 125 %.

Plnění plánu lovu vybraných druhů spárkaté zvěře v režijních honitbách

Plán

Druh zvěře	2019/20	2020/21	2021/22	2022/23	2023/24	Index 2022/2023
Jelen	2 602	2 458	2 198	2 377	4 246	1,786
Sika	1 258	1 006	996	933	2 505	2,685
Muflon	955	897	820	811	1 432	1,766
Daněk	1 392	1 501	1 582	1 652	2 812	1,702
Srnec	2 995	2 913	2 632	2 977	6 658	2,236
Celkem	9 202	8 775	8 228	8 750	17 653	2,017

Skutečnost

Druh zvěře	2019/20	2020/21	2021/22	2022/23	2023/24	Index 2022/2023
Jelen	2 697	2 665	2 405	2 859	4 713	1,648
Sika	1 376	1 121	1 027	1 089	3 361	3,086
Muflon	892	1 145	1 064	1 000	1 684	1,684
Daněk	1 831	2 367	2 387	2 763	3 775	1,366
Srnec	2 926	3 559	3 222	3 670	8 594	2,342
Celkem	9 722	10 857	10 105	11 381	22 127	1,944

Plnění plánu lovu v % dle jednotlivých vybraných druhů spárkaté zvěře

2023/24	jelen	sika	muflon	daněk	srnec	Celkem
plán	4 246	2 505	1 432	2 812	6 658	17 653
skutečnost	4 713	3 361	1 684	3 775	8 594	22 127
%	111	134	118	134	129	125

Plán a jeho plnění u kamzíka horského,kozy bezoárové a jelence běloocasého není pro zanedbatelnou výši lovu těchto druhů zvěře pro výroční zprávu vyhodnocován.

Škody zvěří

Škody působené zvěří na lese jsou zjišťovány a vyčíslovány na všech lesních pozemcích, ke kterým mají Lesy ČR právo hospodařit. Ve finančním vyjádření došlo k meziročnímu poklesu výše škod způsobených zvěří o 1,137 mil. Kč na celkových 28,315 mil. Kč. I tak škody zvěří za posledních 10 let vzrostly 1,4krát. V některých lokalitách je zvěř zásadním faktorem obnovy lesů. K největšímu nárůstu o 1,649 mil. Kč oproti minulému sledovanému období došlo u škod zničením (vytloukání, vytažení sazenic atp.). Naopak nejvýznamnější pokles o 1,431 mil. Kč byl zaznamenán oproti minulému sledovanému období u škod ze snížení přírůstu lesního porostu okusem.

Na celkové vyčíslené částce škod způsobených zvěří na lese se částkou 4,473 mil. Kč podílejí režijní honitby (meziroční nárůst o 1,157 mil. Kč způsobený především převodem honiteb do vlastní režie), částkou 14,211 mil. Kč vlastní pronajaté honitby (meziroční pokles o 2,233 mil. Kč způsobený opět zejména převodem honiteb do vlastní režie) a částkou 9,631 mil. Kč (meziroční pokles o 0,061 mil. Kč) honitby ostatní (společenstevní).

Období od 1. 7.–30. 6.	Celkem mil. Kč	Zničení	Okus	Loupání a ohryz	Mim. opatření
2022/23	28,315	7,128	11,253	9,678	0,256
2021/22	29,452	5,479	12,684	11,106	0,183
2020/21	28,615	6,600	10,253	11,566	0,196
2019/20	23,129	4,828	9,901	8,197	0,203
2018/19	18,871	4,484	8,313	5,806	0,268

Škody způsobené vybranými zvláště chráněnými druhy živočichů

Lesy ČR uplatnily v roce 2023 v souladu se zákonem č. 115/2000 Sb., o poskytování náhrad škod způsobených vybranými zvláště chráněnými živočichy, škody způsobené bobrem evropským v celkové výši 1 288 876 Kč. Zákon a prováděcí vyhláška však zdaleka nepostihuje všechny druhy škod.

Srovnání výše škod způsobených bobrem v letech 2019–2023

Rok	2019	2020	2021	2022	2023
Kč	1 847 882	1 532 890	854 683	669 247	1 288 876

Podnik v rámci minimalizace škod způsobovaných bobrem evropským zadal v roce 2018 výzkumný grantový projekt „Praktické ověření lesnických opatření pro snížení škod bobrem evropským na hospodářských porostech“, který byl dokončen v roce 2021. Výsledky projektu jsou aktuálně k dispozici na webových stránkách LČR – viz <https://lesycr.cz/grantova-sluzba-projekt/lesnicka-opatreni-pro-snizeni-dopadu-vyskytu-bobra-evropskeho-na-lesni-porosty-ve-vybranych-lokalitach-moravy/>.

Škody losem evropským v roce 2023 uplatněny nebyly.

Podpora mimoprodukčních funkcí lesů – národní programy MŽP

Podpora mimoprodukčních funkcí lesů na pozemcích s právem hospodařit LČR byla vyplacena ve výši 4 632 004 Kč.

V rámci „Programu péče o krajinu“ MŽP byly v roce 2023 poskytovány prostředky příslušným orgánům ochrany přírody, které uzavíraly s dotčenými vlastníky dohody o provedení managementových opatření k podpoře druhové rozmanitosti ve zvláště chráněných územích, ptačích oblastech a evropsky významných lokalitách (podprogram A). V případě Lesů ČR se jednalo o částku 2 313 851 Kč. Na opatření ke zlepšování dochovaného přírodního a krajinného prostředí ve volné krajině Lesy ČR obdržely dotace ve výši 53 170 Kč (podprogram B). Z „Programu obnovy přirozených funkcí krajiny“ LČR obdržely na provedená opatření k adaptaci vodních a lesních ekosystémů 1 625 904 Kč.

Z finančních prostředků krajských úřadů jako orgánů ochrany přírody bylo vyplaceno na základě provedených opatření v zájmu ochrany přírody 639 079 Kč.

Hospodářská úprava lesa

V roce 2023 měly LČR 140 LHC s platným LHP. To je o 7 LHC méně než v roce 2022.

V roce 2023 neevidovali LČR žádný tzv. spoluvlastnický LHC. 1 LHC bylo vytvořeno nad pronajatým majetkem, kde veškerou činnost zajišťuje LZ.

Celková obnova LHP probíhala v různých fázích rozpracovanosti na 359 682 ha v rámci 43 LHC u 35 OJ. Podrobný přehled obnovovaných LHP dle jednotlivých LHC v roce 2023 je znázorněn na mapě „Obnova LHP“ na straně 45.

LHP s platností od 1. 1. 2023

V roce 2022 byly ukončeny venkovní práce u LHP s platností od 1. 1. 2023. Jednalo se o 17 LHC u 14 OJ LČR. Celková výměra činila 137 113 ha. U LHP pro LHC Stonávka (312 ha) a LHC Ostrava-rekultivace (108 ha) proběhlo vyhotovení LHP ve vlastní režii LČR. Zbylé LHP byly zpracovány dodavatelským způsobem.

Na základě dohody o spolupráci uzavřené mezi LČR a Ústavem pro hospodářskou úpravu lesů (ÚHÚL) byla data schválených LHP předána do informačního datového centra ÚHÚL.

Podnik vynaložil na tento ročník LHP celkem 82 311 000 Kč bez DPH, což činí v přepočtu na 1 ha PUPFL 600 Kč bez DPH.

Vyhotovení LHP si podnik hradil pouze z vlastních zdrojů.

LHP s platností od 1. 1. 2024

V roce 2023 byly ukončeny venkovní práce u LHP s platností od 1. 1. 2024. Jednalo se o 12 LHC u 9 OJ LČR. Celková výměra činí 101 214 ha. U jednoho LHP pro LHC Výsypky (69 ha) probíhá vyhotovení LHP ve vlastní režii LČR, zbylé LHP jsou zpracovávány dodavatelským způsobem.

ÚHÚL provedl v roce 2023 na základě smlouvy kontrolu kvality vyhotovení LHP Lesů ČR na 5 LHC u 5 OJ dotčených obnovou LHP s platností od 1. 1. 2024. V externích kontrolách LHP LČR ÚHÚL se bude pokračovat i v roce 2024.

LHP s platností od 1. 1. 2025

Obnova LHP je od ročníku s platností od 1. 1. 1998 zajišťována externími podnikatelskými subjekty. Také v roce 2024 vypsaly LČR v souladu se zákonem veřejnou zakázku na zpracování LHP s platností od 1. 1. 2025.

Obdobně jako v předchozích letech byl celý ročník LHP zařazen do jedné veřejné zakázky, která byla členěna do 11 samostatných částí podle OJ dotčených obnovou LHP. Do výběrového řízení tak bylo zařazeno celkem 14 LHC v rámci 12 OJ na předběžné výměře 121 355 ha.

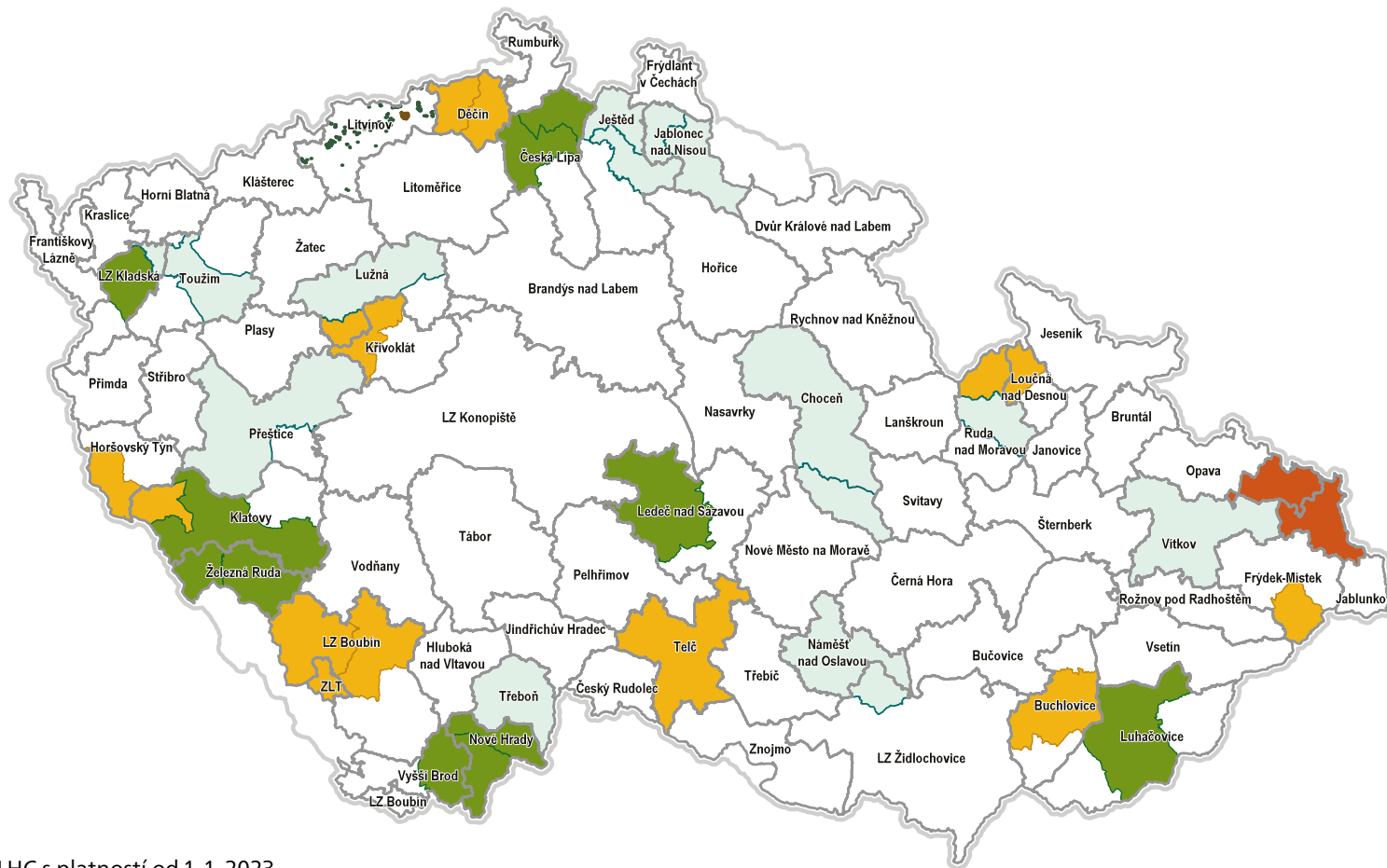
O zpracování LHP s platností od 1. 1. 2025 projevil zájem celkem 15 subjektů. Dosažená průměrná cena (aritmetický průměr vážený předběžnou plochou jednotlivých LHC) z uzavřených smluv o dílo činila 459 Kč/ha bez DPH. Průměrná cena za 1 ha pro předchozí ročník LHP s platností od 1. 1. 2023 činila 337 Kč/ha bez DPH.

Index změny ceny za LHP s platností od 1. 1. 2025 proti předchozímu ročníku činil 1,36.

Odbor HÚL stejně jako v letech předchozích zajišťoval aktualizaci digitální podoby hranic organizačních jednotek.

Výstupem z této činnosti je přehledná mapa organizační struktury na straně 15. Potvrzením funkčnosti grafického datového skladu je mapa zachycující aktuální stav majetku, který podnik spravoval k 31. 12. 2023 – viz str. 21.

Obnova LHP



- LHC s platností od 1. 1. 2023
- LHC s platností od 1. 1. 2023 zpracované ve vlastní režii
- LHC s platností od 1. 1. 2024
- LHC s platností od 1. 1. 2024 zpracovávané ve vlastní režii
- LHC s platností od 1. 1. 2025
- LHC s platností od 1. 1. 2025 zpracovávané ve vlastní režii

Lesnická inspekce

Oddělení lesnické inspekce (OdLI) dlouhodobě provádí prověrky lesnického hospodaření, které jsou důležitou součástí systému udržujícího odbornou úroveň lesnického hospodaření podniku.

Jejich základním úkolem je posouzení dlouhodobých výsledků v péči o stav lesa v mezích daných zákonem č. 289/1995 Sb., o lesích, souvisejících právních norem a vnitropodnikových předpisů. Z výsledků provereček je až na úroveň úseku výrobně-technického ředitele zpětně zprostředkována vazba o účinnosti a důsledcích řídicích procesů na jednotlivé organizační jednotky. Další důležitou činností lesnické inspekce je participace na preventivní metodické činnosti a edukaci provozních pracovníků.

V roce 2023 byla činnost lesnické inspekce zaměřena na tři základní okruhy:

- 1) pravidelné prověrky lesnického hospodaření
- 2) koordinace optimálního prostorového uspořádání projektovaných obnovních těžeb a následné obnovy porostu
- 3) zhodnocení funkčnosti stávajících demonstračních objektů LČR

Souběžně pracovníci OdLI spolupracovali na školeních s praktickými ukázkami provádění výchovných zásahů v porostech pestrých směrů. V období únor až prosinec 2023 bylo pod vedením pracovníka OLHOP jako koordinátora školení, a v součinnosti s OdLI, proškoleny celkem 611 pracovníků LČR.

Pravidelné prověrky lesnického hospodaření

V roce 2023 byly prověrky lesnického hospodaření prováděny podle nové metodiky, která účelněji popisuje stav souvislých porostních komplexů a potřebnost hospodářské péče s respektováním platné legislativy a vnitřních podnikových pokynů. Současně při venkovních pochůzkách probíhá opakovaná edukace provozních pracovníků.

V roce 2023 byly prováděny prověrky po ukončení platnosti LHP na 25 LHC v rámci 12 OJ o celkové výměře PUPFL 131 489 ha a prověrky po pěti letech platnosti LHP na 17 LHC v rámci 15 OJ o celkové výměře PUPFL 105 708 ha.

Koordinace optimálního prostorového uspořádání projektovaných obnovních těžeb a následné obnovy porostů

V rámci pochůzek zaměřených na koordinaci optimálního uspořádání projektovaných i provedených obnovních těžeb a následné obnovy porostu bylo navštíveno 26 lesních správ, 2 lesní závody, 77 revírů a 8 lesních úseků. Obnovní postup byl hodnocen a konzultován ve 378 porostních skupinách.

Důraz byl kladen na:

- > zvolení správného hospodářského způsobu, který umožní nejlépe využít produkční možnosti stanoviště, autoreprodukční schopnost obnovovaného porostu a časový prostor pro využití přirozené obnovy i vnos diverzity a ekologické odolnosti,
- > přeměnu druhové skladby v porostech tvořených stanovištně nevhodnými dřevinami,
- > možné kombinace hospodaření v závislosti na stupni rozpracování obnovovaných porostů,
- > včasnou prostorovou přípravu porostů k obnově,
- > ponechávání biotopových jedinců a ochranu rozptýlených cenných a přestárých porostů,
- > umístění těžebního zásahu do vhodných porostních složek (pozitivní výběr).

Zhodnocení funkčnosti stávajících demonstračních objektů LČR

Demonstrační objekty (DO) byly zhodnoceny vzhledem ke svému funkčnímu stavu, aktuálnosti jejich zaměření i vnitřním potřebám podniku.

Na základě venkovního šetření bylo 9 demonstračních objektů navrženo k zachování, 6 DO k aktualizaci dat, případně jejich rozšíření, a 8 DO doporučeno ke zrušení vzhledem k jejich nefunkčnímu stavu (zejména v důsledku rozsáhlých kalamitních těžeb nebo silnému poškození zvěří).

Podpora z fondů Evropské unie a státního rozpočtu ČR

V roce 2023 byl z hlediska počtu nově podaných žádostí stěžejní Operační program Životní prostředí 2021–2027. V rámci vyhlášených výzev během roku bylo podáno 24 žádostí o dotaci v celkovém objemu 237 mil. Kč. Součástí těchto žádostí o dotaci je i významný projekt „Obnova přirozeného vodního režimu revitalizační soustavy v EVL Soutok – Podluží“, který byl již schválen k tříletému financování v celkové výši přidělené dotace 181,8 mil. Kč. V rámci roku 2023 byly ze strany SFŽP profinancovány žádosti ve výši 12 mil. Kč.

Z podaných 16 žádostí z již ukončeného Programu rozvoje venkova 2014–2020 bylo v roce 2023 proplaceno 149,8 mil. Kč na obnovu lesa po kalamitách, přeměny porostů náhradních dřevin a do oblasti zemědělství – jednotné žádosti. Program rozvoje venkova byl od roku 2023 nahrazen novým Strategickým plánem Společné zemědělské politiky 2023–2027, v jehož podzimní výzvě bylo schváleno k financování celkem 6 projektů ve výši 24 mil. Kč na obnovu lesa po kalamitách.

V Programu přeshraniční spolupráce Interreg SK-CZ 2021–2027 byl v roce 2023 podán ve spolupráci s Lesy SR, s. p., projekt „LESYpreKLÍMU“ s podílem LČR ve výši 600 tis. EUR. Přehled jednotlivých projektů financovaných z fondů Evropské unie je uveden na webových stránkách podniku v sekci pro odbornou veřejnost na stránce Finanční podpora z EU a Norska.

Ze státního rozpočtu čerpaly LČR v roce 2023 finanční příspěvky na hospodaření v lesích a na vybrané myslivecké činnosti dle Nařízení vlády č. 30/2014 Sb. v celkové výši 1 335 mil. Kč. Zároveň byly z prostředků státního rozpočtu podpořeny výměny starých kotlů z programu Nová zelená úsporám ve výši 1,39 mil. Kč. Z rozpočtu krajů byl proplacen projekt na obnovu přírodní památky v Olomouckém kraji a projekt na podporu vodního režimu v lesích v kraji Libereckém celkem ve výši 0,76 mil. Kč.

Podpora výzkumu – Grantová služba LČR

Zvyšování efektivnosti činností, hledání úspor s cílem řešit aktuální i dlouhodobé problémy a potřeby podniku v odvětví lesního i vodního hospodářství a myslivosti, následná aplikovatelnost výsledků projektů do praxe, to jsou hlavní úkoly Grantové služby LČR (GS LČR). V roce 2023 byly vyhlášeny 3 výzvy s 12 tématy k předkládání nabídek na řešení výzkumných úkolů. Podnik následně podpořil 11 nových projektů v celkovém finančním objemu 20,3 mil. Kč. Na řešení 19 aktivně realizovaných projektů bylo vynaloženo 19,7 mil. Kč. Formou vyjádření zájmu o využití výsledků výzkumu při řešení projektů financovaných z jiných zdrojů grantových agentur bylo podpořeno 27 projektů, z toho formou spolupráce s finanční spoluúčastí vyjádřily Lesy ČR podporu 3 výzkumným projektům. Za 22 let činnosti GS LČR podnik podpořil 133 výzkumných projektů. Přehled projektů a jejich výsledky (závěrečné zprávy z řešení) jsou pro širší odbornou a lesnickou veřejnost zveřejňovány na webových stránkách.

V roce 2023 podnik představil prioritní okruhy témat pro řešení výzkumných projektů v Koncepti aplikovaného výzkumu Grantové služby LČR, s. p., na období 2023–2029. Účelem dokumentu je reagovat na nepříznivé okolnosti v lesnickém sektoru a navazujících odvětvích a pomocí aplikovaného výzkumu, vývoje a inovací hledat řešení pro eliminaci nepříznivých jevů a jejich důsledků. Zároveň by měl pomoci řešit adaptaci na probíhající klimatickou změnu s cílem dosažení celkové stability.



NAPLŇOVÁNÍ VEŘEJNÉHO ZÁJMU

Lesy České republiky, s. p., jsou založeny v souladu se zákonem č. 77/1997 Sb., o státním podniku, ve znění pozdějších předpisů, a to „k uspokojování významných celospolečenských, strategických nebo veřejně prospěšných zájmů“.

Podnik postupně zpracoval a schválil několik koncepčních dokumentů, jež jsou postupně naplňovány a aktualizovány.

Program trvale udržitelného hospodaření v lesích (1996, 2000, 2015) se týká zejména zajištění vlastní existence lesa a zlepšení jeho stavu.

Program Lesy pro život - zajištění cílů veřejného zájmu u LČR rozpracovává problematiku mimoprodukčních funkcí lesa a definuje postupné kroky k jejich zachování a podpoře.

Program Lesy pro život

Náklady na realizaci Programu Lesy pro život za léta 2019–2023

Rok	2019	2020	2021	2022	2023
Celkové náklady (tis. Kč)	24 113	11 396	18 042	33 957	39 739

Poznámka: v letech 2019–2020 se jednalo o Program 2020

Náklady na realizaci Programu Lesy pro život v roce 2023 dle jednotlivých druhů činností

Druhy činností	tis. Kč	%
Lesní arboreta a památné stromy	0	0
Budování studánek	151	0,4
Údržba památných objektů a staveb	2 261	5,7
Odpočinkové a vyhlídkové objekty pro veřejnost	16 353	41,1
Informační systémy pro veřejnost	857	2,2
Budování a opravy cest, tras a parkovišť pro veřejnost	6 839	17,2
Estetické úpravy lesů, parků a krajiny	3 053	7,7
Péče o vodní zdroje	1 467	3,7
Péče o biodiverzitu lesů a krajiny	1 243	3,1
Péče o drobné objekty pro veřejnost	2 463	6,2
Potlačování invazních druhů rostlin	787	2,0
Speciální programy pro veřejnost	2 189	5,5
Ostatní akce pro veřejnost	2 076	5,2
Program Lesy pro život CELKEM	39 739	100

V rámci Programu Lesy pro život bylo v roce 2023 podnikem vynaloženo na všechny druhy činností pro veřejnost 39 739 tis. Kč, což představuje oproti předešlému roku další významné navýšení finančních prostředků.

Spolupráce s nevládními organizacemi

Klub českých turistů

Pokračovala dlouhodobá spolupráce zejména na projektu značení turistických tras.

Český svaz ochránců přírody

Každoročně je podpořena činnost v oblasti ochrany biodiverzity v lesích a ekologické osvěty, výchovy a vzdělání.

Lesnické parky

Lesy ČR se aktivně podílejí na činnosti lesnických parků v ČR. Jsou zakladateli Lesnického parku Podkomorské lesy a spoluzakladateli Lesnického parku Křivoklátsko a Bezděz.

Biosférická rezervace Dolní Morava, o. p. s.

Jako spoluzakladatel podporují Lesy ČR tradičně činnost o. p. s. Dolní Morava.

Spolupráce s orgány ochrany přírody

Bezzásahová území a jejich monitoring

V roce 2023 pokračovalo naplňování smlouvy mezi Lesy ČR a Agenturou ochrany přírody a krajiny ČR o spolupráci při vymezení bezzásahových území v lesích a jejich monitoringu.

- > Proběhla prověrka stavu stávajících lokalit.
- > Aktuální přehled vymezených bezzásahových území a výsledky dosavadního monitoringu jednotlivých lokalit jsou zveřejněny na webu LČR – viz <https://lesy.cz/pece-o-les/ochrana-prirody-u-lcr/vymezovani-bezzasahovych-uzemi/>.
- > LČR v rámci vymezení bezzásahových území zadaly výzkumný grantový projekt „Optimalizace soustavy lesů ponechaných samovolnému vývoji“, který byl vypracován Výzkumným ústavem Silva Taroucy pro krajinu a okrasné zahradnictví, veřejná výzkumná instituce. Projekt je uveřejněn na webu LČR - viz <https://lesy.cz/grantova-sluzba-projekt/optimalizace-soustavy-lesu-ponechanych-samovolnemu-vyvoji/>.

Ochrana přírody a krajiny

- > Lesy ČR jsou nejvýznamnějším správcem chráněných území v České republice. V lokalitách se zvýšeným zájmem ochrany přírody hospodaří s ohledem na jednotlivé kategorie územní ochrany, výskyt zvláště chráněných druhů, cenných biotopů i dalších významných přírodních a kulturních fenoménů.
- > Více než 30 % výměry pozemků, k nimž mají Lesy ČR právo hospodařit, bylo v roce 2023 součástí chráněných krajinných oblastí. Mimo ně se nachází další 3 % výměry v maloplošných zvláště chráněných územích, tj. v národních přírodních rezervacích, národních přírodních památkách, přírodních rezervacích a přírodních památkách.
- > V rámci soustavy evropsky významných území Natura 2000, budované ve všech členských zemích EU, se nachází v ptačích oblastech (podle směrnice o ptácích) a v evropsky významných lokalitách (podle směrnice o stanovištích) dalších 11 % výměry pozemků, k nimž má podnik právo hospodařit.
- > Celkový podíl zvláště chráněných území a lokalit soustavy Natura 2000 na pozemcích s právem hospodařit LČR činí 44 %.
- > V roce 2023 byl zahájen program „Biotopové stromy“, v rámci kterého bylo do konce roku 2023 vyznačeno a evidováno 11 tis. stromů se zvýšenou biologickou hodnotou k trvalému ponechání v porostech.

INVESTIČNÍ ČINNOST

Investice v roce 2023 podle zdroje financování – skutečnost

Zdroj financování	mil. Kč	%
Vlastní zdroje	1 641,997	85,3
Dotace, veřejný rozpočet	207,680	10,8
Vlastní zdroje – program Lesy pro život (investiční část)	14,027	0,7
Ostatní zdroje	61,388	3,2
Celkem	1 925,092	100

Investice do nehmotného a hmotného majetku

Přehled dle druhu majetku	mil. Kč	%
Nehmotný majetek	73,152	3,8
z toho Lesní hospodářské plány	46,108	2,4
SW	27,044	1,4
ostatní nehmotný majetek	0	0
studie území	0	0
Hmotný majetek	1 851,940	96,2
z toho stavební práce	1 010,398	52,5
stroje a zařízení	620,752	32,2
pozemky	219,657	11,4
ostatní	1,133	0,1
Celkem	1 925,092	100

Čerpání stavebních investic dle druhů pro lesní hospodářství

Stavební práce	mil. Kč	%
Lesní cesty včetně dokumentace	483,930	47,9
Bytová výstavba včetně dokumentace	14,317	1,4
Provozní budovy a stavby včetně dokumentace	92,761	9,2
Vodní hospodářství včetně dokumentace	363,916	36
Projekty EU včetně dokumentace	13,644	1,3
Program Lesy pro život	14,027	1,4
Ostatní stavby včetně dokumentace	27,803	2,8
Celkem	1 010,398	100

Do pozemních a inženýrských staveb bylo investováno 1 010,398 mil. Kč, přičemž největší objem 483,930 mil. Kč (tj. 47,9 %) byl investován do výstavby, modernizací a rekonstrukcí lesních cest poničených zejména za nedávné kůrovcové kalamity. Druhý největší objem ve výši 363,916 mil. Kč (tj. 36,0 %) byl investován do výstavby a rekonstrukcí vodních nádrží, rybníků a drobných vodních toků na zvýšení retence vody v krajině a ochrany území před povodněmi a na prevenci a odstranění povodňových škod. **Přes 80 % objemu finančních prostředků bylo tedy investováno do staveb realizovaných především ve veřejném zájmu.**

Pořízení strojních investic včetně ostatních zařízení za rok 2023 činilo 620,752 mil. Kč. Největší objem finančních prostředků ve výši 238,044 mil. Kč (tj. 38,3 %) byl investován do obnovy speciálních lesnických strojů, jako jsou kácecí stroje (harvestory) a vyvážecí stroje (forwardery), které se podílí především na rychlé sanaci poškozených stromů nebo na výchovných zásazích v mladších porostech. Další investicí ve výši 216,177 mil. Kč (tj. 34,8 %) bylo pořízení osobních a terénních automobilů v rámci obnovy a modernizace vozového parku. Odvozní soupravy a nákladní automobily byly dodány za částku 43,855 mil. Kč (tj. 7,1 %).

Program Lesy pro život – investiční akce

Na zajištění veřejného zájmu v lesích byla v roce 2023 vynaložena investiční částka ve výši 14,027 mil. Kč z celkového objemu 39,739 mil. Kč, který zahrnuje i údržbovou část prací.

V rámci investiční výstavby v roce 2023 byl největší objem investičních prostředků vložen zejména do budování odpočinkových a vyhlídkových objektů (6,253 mil. Kč), do výstavby lesních parkovišť a turistických tras (3,521 mil. Kč). Významně bylo investováno (2,261 mil. Kč) také do památných objektů a staveb v lesích.

VODNÍ HOSPODÁŘSTVÍ

Lesy ČR vykonávají správu určených drobných vodních toků a bystřin jako jednu z mimoprodukčních funkcí lesa. K 31. 12. 2023 spravovaly 38,4 tisíc km vodních toků a 1 051 malých vodních nádrží.

Péče o vodní toky v rámci LČR představuje správu vodohospodářského majetku souvisejícího s vodními toky v pořizovací hodnotě 9,1 mld. Kč. Zejména se jedná o úpravy vodních toků, objekty hrazení bystřin a strží, protipovodňová opatření a vodní nádrže. Správu vodních toků zajišťovalo sedm organizačních jednotek – správ toků s územní působností dle oblastí povodí.

V roce 2023 probíhaly v LČR na úseku vodního hospodářství činnosti zaměřené zejména na:

- > realizaci investičních i neinvestičních akcí zaměřených na protipovodňovou ochranu, stabilizaci koryt a protierozní opatření,
- > výstavbu, obnovu a opravy vodních nádrží, tůň a mokřadů za účelem zpomalení povrchového odtoku a zadržení vody v krajině a přípravu dalších projektů ke zmírnění negativních následků sucha a stavu nedostatku vody na našem území,
- > realizaci akcí za účelem oprav a údržby majetku,
- > péči o břehové porosty, revitalizace v minulosti nevhodně upravených vodních toků, mimoprodukční funkce lesa, podporu ohrožených druhů organismů, likvidaci invazních nepůvodních druhů rostlin apod.,
- > vedení Centrální evidence vodních toků a vodních nádrží a evidence ostatních vodních děl cizích subjektů podléhajících technickobezpečnostnímu dozoru v informačním systému veřejné správy.

Správa vodních toků, prováděná opatření a jejich příprava byla financována jak z vlastních zdrojů podniku, tak z dotačních prostředků. Z dotací se jedná o opatření prováděná ve veřejném zájmu dle § 35 lesního zákona a o finance ze státního rozpočtu na programy MZe dle § 102 vodního zákona. Konkrétně se jedná o programy „Podpora prevence před povodněmi“ a „Podpora opatření na drobných vodních tocích a malých vodních nádržích“. Dále byly využívány finanční prostředky z fondů EU a krajinotvorných programů MŽP. Činnosti prováděné v souvislosti se správou toků jsou nekomerčního charakteru a ve vztahu k celkově vynakládaným finančním prostředkům nepřinášejí prakticky žádný zisk.

V souvislosti se správou toků a vodních nádrží vynaložil podnik v roce 2023 celkem 828,1 mil. Kč, z čehož výdaje investičního charakteru činily 393,2 mil. Kč. V uvedené částce jsou zahrnuty nejen stavební investice, ale i výkupy pozemků pro zabezpečení péče o vodní toky. Vlastní prostředky představují z tohoto objemu investic 191,3 mil. Kč. Na výkon správy určených drobných vodních toků, opravu a údržbu majetku souvisejícího se správou bylo vydáno 434,9 mil. Kč, z toho z vlastních prostředků 401,2 mil. Kč. Na odstranění povodňových škod bylo celkem vynaloženo 44,7 mil. Kč, z toho z vlastních prostředků 42,7 mil. Kč. V uvedených objemech jsou zahrnuty veškeré náklady spojené se správou toků a vodních nádrží.

Úplné náklady v mil. Kč vynaložené na vodní hospodářství v roce 2023

	Celkem	Vlastní zdroje celkem	Dotace celkem	Z toho povodňové škody	
				Vlastní zdroje	Dotace
Investice	393,2	191,3	201,9	22,5	1,3
Neinvestice	434,9	401,2	33,7	20,2	0,7
Celkem	828,1	592,5	235,6	42,7	2,0

V květnu zasáhly vydatné deště Hodonínsko. Přes území jižních Čech prošly přívalové srážky na konci srpna a následně v září bylo zasaženo bleskovými povodněmi území severně od Blanska u Brna. Na bezprostřední zabezpečovací práce a odstraňování povodňových škod bylo v roce 2023 vynaloženo přes 2,8 mil. Kč.

V souvislosti s probíhajícími klimatickými změnami pokračoval program „Vracíme vodu lesu“ přispívající k zadržení vody v krajině. Cílem programu je realizace opatření ke zmírnění negativních následků sucha a stavu nedostatku vody. Jedná se o opatření cílená na zpomalení povrchového odtoku vody (revitalizace lesotechnických meliorací a vodních toků), vytváření a obnovu vodních prvků v krajině, např. tůň, mokřadů a malých vodních nádrží. Celkově bylo v tomto roce dokončeno 115 staveb a 70 drobných opatření v krajině, která představují 276 tůň o celkové ploše přesahující 4,9 ha. Dále bylo zahájeno 45 staveb a příprava dalších pokračuje.

Významnější opatření realizovaná v působnosti jednotlivých správ toků:

Správa toků – oblast povodí Odry se sídlem ve Frýdku-Místku realizovala významná protipovodňová opatření a úpravy na vodních tocích na vodním toku Kozlovická Ondřejnice v obci Kozlovice na Frýdeckomístecku a na Červeném potoce ve Staré Červené Vodě. Ve veřejném zájmu bylo provedeno hrazení bystřiny Ciroš u Frýdlantu nad Ostravicí. Na několika tocích byla provedena údržba v podobě odstranění nánosů; jsou to Lánský potok v obci Uhelná, Žlebník v obci Česká Ves v okrese Jeseník, Melčský potok a Hrabýňka ve Slezsku.

Mezi nejvýznamnější akce obnovy a rekonstrukce vodních nádrží patří Rýžovník v okrese Bruntál a Vražné na Novojičínsku. Dále byly zrekonstruovány vodní nádrže U Antoníčka u obce Jeseník a Hájnický rybník dolní v extravilánu obce Úvalno na Krnovsku, která tak nepřímě navazuje na výše položenou vodní nádrž Hájnický rybník horní dokončenou v roce 2020.

Správa toků – oblast povodí Dyje provedla protipovodňová opatření na Klemovském potoce na Blanensku, na pravostranném přítoku Křetínky v Letovicích, na Hornohuťském potoce v Dolní Cerekvi u Jihlavy a Číhalínském potoce na Třebíčsku. Další významné akce jsou rekonstrukce a opravy koryt vodních toků Libochovka v okrese Žďár nad Sázavou a Kovalovickém potoce v Kovalovicích, okres Brno-venkov. Zrevitalizováno bylo uměle napřímené koryto levobřežního přítoku Loveckého potoka v přírodním parku Rybníky v Pouštích na Jihlavsku.

Na celém území spravovaného povodí bylo obnoveno vícero vodních nádrží – Rakovec I. v Brně, Obůrka u Podhradí nad Dyjí, Velké pole a Kulatý palouk u Moravského Krumlova, Rumunská bažantnice u Židlochovic, Novecký rybník a Kozinec u Třešti na Vysočině, Augustov, Skokan a Spálené u Moravských Budějovic, Havlenka u Boskovic, soustava dvou nádrží Libušín u Českého Rudolce a tří nádrží Omice u Rosic u Brna.

V rámci zmírnění stávajících projevů klimatické změny vedoucích i ke zhoršení zdravotního stavu lužních lesů byla zahájena akce v evropsky významné lokalitě Soutok – Podluží na Břeclavsku spočívající ve výstavbě klapkového jezu na řece Dyji a souvisejících revitalizačních opatření v dané lokalitě v podobě obnovy tůní, mokřadů a revitalizačních kanálů. Realizací těchto opatření bude docházet k efektivní simulaci dřívějších povodňových průtoků a zlepšení hydrologických podmínek cenného území.

Správa toků – oblast povodí Labe dokončila II. etapu revitalizace pramenné části Černého potoka ležící ve vrcholových partiích Jizerských hor v místě 1. zóny CHKO. Tím došlo k významnému zadržení srážkové vody v rašelinných lokalitách. Dále proběhla revitalizace vodního toku Čertoryje na území obce Hrubá Skála, kde bylo cílem napravit nevhodný zásah do krajiny lidskou činností a podpořit tak přirozený vývoj a charakter území jako součást CHKO Český ráj.

V Libereckém kraji u Nového Města pod Smrkem byla dokončena stavba retenční nádrže Perlík, v Královéhradeckém kraji na Bydžovsku proběhla rekonstrukce vodní nádrže Žabinka. Současně byla obnovena vodní nádrž Na Křemenci u Starých Nechanic a pod Železnými horami u obce Běstvina byla obnovena zaniklá vodní nádrž Stará Obora.

Pro maximální zachycení povrchové vody v lesích byly nad Bedřichovem u Jablonce nad Nisou na přítoku Červeného potoka zahrazeny vytipované odvodňovací meliorační kanály srubovými objekty. U obce Miřetice u Nasavrk v Pardubickém kraji proběhla již II. etapa hrazení meliorační sítě pro zadržení vody v krajině. V Novopleském lese jižně od Jaroměře se výstavbou dalších dřevěných přehrážek zvětšila plocha, ve které se snížily následky necitlivého odvodnění z minulosti. V Kryštofově údolí u Liberce proběhlo hrazení bystřiny na Šachetním vrchu ve stržovitém terénu stabilizačními pasy a opevněním břehu.

Správa toků – oblast povodí Vltavy věnovala velkou pozornost přípravě a realizaci stavebních akcí financovaných z dotačních titulů. Za podpory dotací MZe byly dokončeny stavební práce na čtyřech vodních nádržích – Rybná a Obrdlák na Jindřichohradecku, Pod Homolkami u Prachatic a Pod Hradem u Rožmberka nad Vltavou. Pod záštitou Krajského úřadu Jihočeského kraje v souladu s § 35 lesního zákona byly dokončeny stavební práce na rekonstrukci nebo obnově dalších vodních nádrží – Voprava na Táborsku, Bílichov III u Slaného, Lesník u Třeboně a soustava nádrží na přítoku řeky Třebánky na Prachaticku.

Z krajinotvorných programů MŽP za podpory AOPK či CHKO byly částečně financovány realizace tůní převážně v lesních komplexech a revitalizace Dlouhá Louka na Písecku.

Výkon správy toků



Správa toků – oblast povodí Berounky obnovila soustavu vodních nádrží Kamýk a U kostelíka v lesním komplexu nedaleko zámku Kozel v Plzeňském kraji. Dále byla dokončena rekonstrukce nádrží U Trojky u Bělé nad Radbuzou a U Jána na Tachovsku, která je součástí II. zóny CHKO Český les. Západně od Plzně u Stříbra byly postaveny dvě nádrže. Jedna v místě historického rybníka V douglaskách a druhá zcela nová Horské Domky.

Na Sklářském potoce byla vybudována nová přehrážka umožňující rozliv vody do Přírodní rezervace Pavlova Huť na Tachovsku, a tím rozvoj ohroženého druhu borovice blatky.

Správa toků – oblast povodí Ohře provedla v blízkosti obce Vykmánov na svazích Krušných hor rekonstrukci bezpečnostního přelivu na vodní nádrži Vykmánov. Obdobné práce proběhly i na Načetínském rybníku nad obcí Načetín u Kalku při hranicích se Spolkovou republikou Německo. V rámci podpory vodního režimu a zadržování vody v lese byly rekonstruovány další nádrže – Horní a Dolní Zlaták v lesích u Bečova nad Teplou v Karlovarském kraji nebo Horní přehrada a Horní Švýcarský rybník v lesním komplexu u Petrohradu na Podbořansku.

Na Bočském potoce v okrese Chomutov byla opravena přehrážka a odtěžen sediment. V intravilánu města Jílové byla dokončena oprava podélného opevnění a obdobně v obci Dobrná proběhla oprava opěrných zdí v korytě toku s cílem zabezpečení stability konstrukcí. Na Folgenském potoce u Děčína proběhla rekonstrukce přehrážky. Oprava podélného opevnění byla realizována i na přítoku Bělského potoka v městské části Bělá u Děčína.

Správa toků – oblast povodí Moravy dokončila práce na likvidaci povodňových škod spočívající v opravě a rekonstrukci podélného a příčného opevnění koryta vodního toku Dražůvka v obci Šumvald v Olomouckém kraji. Opravy objektů a odtěžení sedimentů byly provedeny na Bruntálsku na Tvrdkovském potoce, na vodním toku Oskava, na Klepáčovském potoce na Šumpersku a na Tepličce v Újezdu u Uničova. V Pardubickém kraji byly dokončeny úpravy Držkovského potoka a přítoku Borušovského potoka.

V obci Halenkov na Vsetínsku byly obnoveny dvě nádrže s cílem zadržování vody v krajině a vytvoření biotopu pro vodní živočichy. Opravy a rekonstrukce proběhly i na nádržích Doubrava I a II na Olomoucku, na VN Malenovice ve Zlínském kraji a na nádrži Sovín u Uherského Hradiště.

Z krajinnotvorných programů MŽP byla realizována revitalizace Ospirského potoka na Šumpersku a drobné tůně v lesích.



OBNOVA VLASTNICKÝCH VZTAHŮ

Lesy České republiky, s. p., hospodaří s nemovitými věcmi ve vlastnictví státu, ke kterým jim přísluší právo hospodařit. Zároveň jsou i jednou z povinných osob na základě zákona č. 428/2012 Sb., zákon o majetkovém vyrovnání s církvemi a náboženskými společnostmi, účinného dnem 1. 1. 2013, které vydávají registrovaným církvím a náboženským společnostem majetek. Oprávněným osobám jsou nyní nemovité věci vydávány převážně na základě soudních rozhodnutí.

K 31. 12. 2023 evidoval podnik celkem 2 314 výzev k vydání majetku, ve kterých oprávněné osoby uplatnily požadavky na vydání 49 291 pozemků a 1 398 staveb. V některých výzvách byly nároky uplatněny duplicitně. S oprávněnými osobami bylo k 31. 12. 2023 uzavřeno celkem 2 110 dohod o vydání nárokovaného majetku. V těchto dohodách se jednalo o 18 725 pozemků o celkové výměře 80 220 ha a o 261 staveb. Lesy ČR evidovaly ke stejnému dni 840 rozhodnutí Státního pozemkového úřadu dle § 9 odst. 6 zákona č. 428/2012 Sb., ve znění pozdějších předpisů, ve kterých bylo rozhodnuto, že oprávněné osoby jsou vlastníky 5 453 pozemků o celkové výměře 55 106 ha a 108 staveb. K tomuto datu evidoval podnik současně 38 soudních rozhodnutí dle § 9 a § 10 zákona č. 428/2012 Sb., ve znění pozdějších předpisů, kterými bylo rozhodnuto, že oprávněné osoby jsou vlastníky 148 pozemků o celkové výměře 180 ha a 2 staveb.

Ostatní restituce

V ostatních případech vydávání majetku původním vlastníkům podle zákona č. 229/1991 Sb., o úpravě vlastnických vztahů k půdě a jinému zemědělskému majetku, ve znění pozdějších předpisů, byly vydány v roce 2023 zejména v návaznosti na správní a soudní řízení pozemky o celkové výměře 35,4 ha.

Lesy ČR se v roce 2023 soustředily zejména na nákupy pozemků za účelem úprav vodních toků a vodohospodářských staveb, dále na nákupy pozemků umožňujících zpřístupnění lesních komplexů a pozemků pod stavbami komunikací, které byly v minulosti vybudovány předchůdci tohoto státního podniku a dále na nákupy lesních pozemků rozšiřujících státní lesní komplexy.

Realizace smluvních převodů v roce 2023

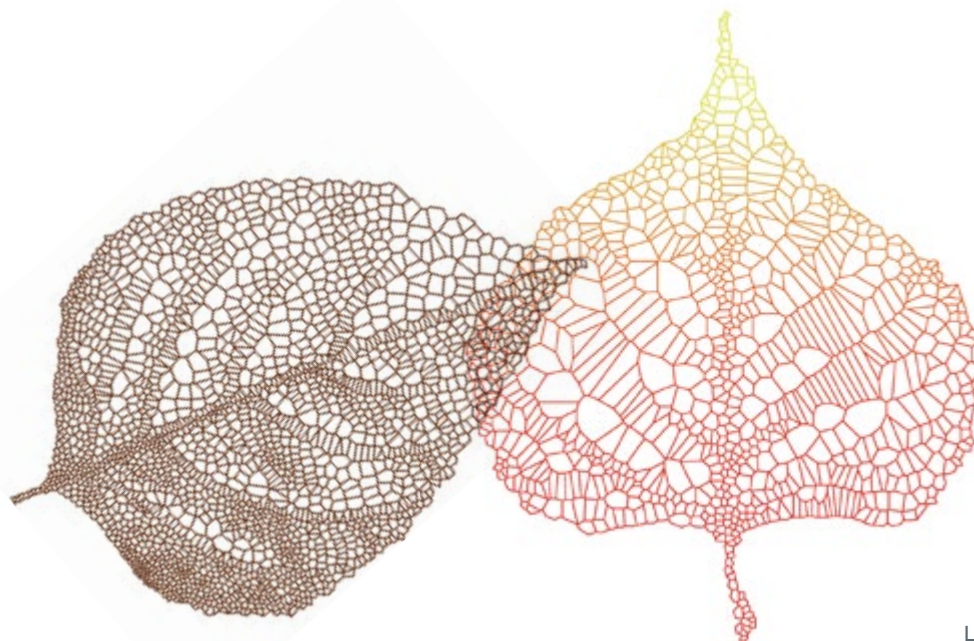
Pozemky (nákup, prodej, směny)

Prodej (včetně úplatného převodu práva hospodařit)	Celkem	z toho lesní pozemky
Výměra v ha	284,1874	231,6568
Realizační cena v Kč	237 061 473	94 164 666

Nákup (včetně úplatného převodu práva hospodařit)	Celkem	z toho lesní pozemky
Výměra v ha	770,0744	701,2728
Realizační cena v Kč	210 575 105	165 226 592

Budovy (prodej)

Prodej (včetně úplatného převodu práva hospodařit)	
Počet budov	11
Realizační cena v Kč	73 874 850



LIDSKÉ ZDROJE

Průměrný přepočtený počet zaměstnanců

Rok	2019	2020	2021	2022	2023
LS, OŘ (dříve KŘ), vč. ST, ŘLČR	2 431	2 337	2 358	2 375	2 412
LZ, ZLT, SZ	1 019	1 146	1 280	1 333	1 396
Celkem	3 450	3 483	3 638	3 708	3 808

Z toho TH zaměstnanců

Rok	2019	2020	2021	2022	2023
LS, OŘ (dříve KŘ) vč. ST, ŘLČR	2 210	2 151	2 197	2 203	2 233
LZ, ZLT, SZ	299	375	413	413	422
Celkem	2 509	2 526	2 610	2 616	2 655

Z toho dělníků

Rok	2019	2020	2021	2022	2023
Počet	941	957	1 028	1 092	1 153

Průměrný přepočtený počet zaměstnanců se nadále zvyšuje, a to především v dělnických profesích. Důvodem je posilování venkovního personálu v ochraně a v pěstování lesa na lesních správách a dělníků v těžební činnosti na závodech.

Průměrný výdělek

Rok	2019	2020	2021	2022	2023
kategorie TH	39 092	41 986	44 105	48 148	52 131
Kategorie D	26 658	28 629	30 380	33 493	35 954
Celkem	38 132	40 994	42 853	46 198	49 531

V porovnání s rokem 2022 se celkový průměrný výdělek zaměstnanců podniku zvýšil o 7,2 %. V podrobněji sledovaných kategoriích zaměstnanců TH a D bez vlivu vedoucích zaměstnanců, kteří jsou odměňováni smluvní mzdou, byl průměrný výdělek vyšší o 7,7 % než v roce 2022.

Zaměstnanci LČR – nejvyšší dosažené vzdělání

VŠ	37,98 %
ÚSO a VOŠ	38,78 %
SO a základní	23,24 %

Odborové organizace

V podniku působí 15 odborových organizací ve Sdružení základních organizací odborového svazu pracovníků dřevozpracujících odvětví, lesního a vodního hospodářství v České republice, Lesů České republiky, s. p., se sídlem Přemyslova 1106/19, 500 08 Hradec Králové. Dále v podniku působí Sdružení odborových organizací Odborový svaz Bohemia, Lesy České republiky, státní podnik, se sídlem Tyršova 1, Židlochovice 66701 a jedna Nezávislá odborová organizace Lesního závodu Židlochovice se sídlem Tyršova 1, 667 01 Židlochovice, které uzavírají s podnikem Podnikovou kolektivní smlouvu.

Dle Podnikové kolektivní smlouvy jsou zaměstnancům poskytovány benefity a další plnění nad rámec obecně platných právních předpisů.

KOMUNIKACE

Stejně jako v minulých letech byl i vloni největším projektem pro veřejnost Den za obnovu lesa, kterého se na osmi místech napříč Českem zúčastnilo přes pět tisíc lidí, kteří vysadili 29 tisíc sazenic buků, dubů, lip, jedlí, smrků a dalších dřevin. Nově tato akce ponese název Den lesů nové generace a bude s obměněným programem.

Zároveň jsme v roce 2023 připravili pro zájemce dalších 1 100 akcí – o 170 víc než v roce 2022. Náš program pak přilákal přes 125 tis. lidí, přičemž 739 akcí bylo přímo v lese, takzvané vycházky s lesníkem.

Komu se nechce do přírody, má možnost se s aktivitami Lesů ČR seznámit i prostřednictvím sociálních sítí, kde počet sledujících neustále roste. Více se zaměřujeme na videotvorbu, ve které představujeme například jednotlivé lesní správy a práci zaměstnanců. Velmi úspěšný byl dokument Rok s revírníkem, kladné ohlasy i ze zahraničí má vloni dokončený krátký film Od semínka ke korunám stromů. Nadále rozvíjíme i podcastový pořad Uchem v mechu.

Vlastní webové stránky, ale také aplikaci, má Klub nového lesa, který je pro veřejnost dalším zdrojem informací o aktivitách Lesů ČR. Kromě jiného přináší tipy na výlety a pozvánky na nejrůznější akce.

Důležitou součástí komunikace je spolupráce s novináři. Mediální výstupy se v roce 2023 týkaly aktuálních lesnických témat, jako je obnova lesů a cest, tendr na provádění lesnických činností, sběr semen a plodů lesních dřevin, spolupráce s obchodními partnery nebo využití dřeva ve stavebnictví. Informovali jsme také o modernizaci semenářského závodu a vodohospodářských opatřeních. Velký mediální zájem byl o nový projekt výstavby turistických útulen.

Se svojí prezentací jsme se zúčastnili hned několika významných výstav: Výstava 100 let myslivosti v Brně, Natura Viva v Lysé nad Labem a Země živitelka v Českých Budějovicích. Tyto akce využíváme kromě jiného k přímé komunikaci s veřejností a získávání zpětné vazby k naší činnosti.



VÝROČNÍ ZPRÁVA STÁTNÍHO PODNIKU LESY ČESKÉ REPUBLIKY, S. P.,

o činnosti v oblasti poskytování informací dle zákona č. 106/1999 Sb.,
o svobodném přístupu k informacím, ve znění pozdějších předpisů,
za rok 2023

Státní podnik Lesy České republiky se sídlem Přemyslova 1106/19, Nový Hradec Králové, 500 08 Hradec Králové, IČO: 421 96 451, zapsaný v obchodním rejstříku, vedeném Krajským soudem v Hradci Králové, oddíl AXII, vložka 540 (dále jako „Lesy ČR“), jakožto povinný subjekt ve smyslu zákona č. 106/1999 Sb., o svobodném přístupu k informacím, ve znění pozdějších předpisů (dále jen „ZSPI“), tímto v souladu s ustanovením § 18 ZSPI vydává tuto výroční zprávu o své činnosti v oblasti poskytování informací dle ZSPI:

1. Počet podaných žádostí o informace:

V roce 2023 bylo podáno celkem 173 písemných žádostí o poskytnutí informace dle ZSPI.

2. Počet vydaných rozhodnutí o odmítnutí (části) žádosti:

V roce 2023 bylo vydáno 11 rozhodnutí o odmítnutí (části) žádosti o poskytnutí informace dle ZSPI.

3. Počet podaných odvolání proti rozhodnutí:

V roce 2023 byla podána 4 odvolání proti rozhodnutí o odmítnutí dle ZSPI.

4. Opis podstatných částí každého rozsudku soudu ve věci přezkoumání zákonnosti rozhodnutí Lesů ČR o odmítnutí žádosti o poskytnutí informace:

V roce 2023 nebylo vydáno žádné soudní rozhodnutí ve věci přezkoumání zákonnosti rozhodnutí Lesů ČR o odmítnutí žádosti o informace dle ZSPI.

5. Přehled výdajů, které Lesy ČR vynaložily v souvislosti se soudními řízeními o právech a povinnostech dle ZSPl:

V roce 2023 nevznikly Lesům ČR žádné náklady v důsledku soudních řízení o právech a povinnostech dle ZSPl.

6. Poskytnuté výhradní licence:

V roce 2023 nebyla ze strany Lesů ČR poskytnuta žádná výhradní licence.

7. Stížnosti na postup při vyřizování žádostí o informace (§ 16a ZSPl), důvody jejich podání a stručný popis způsobu jejich vyřízení:

V roce 2023 byly podány celkem 4 stížnosti na postup Lesů ČR při vyřizování žádosti o informace dle ustanovení § 16a odst. 1, písm. c) ZSPl, a to z důvodu nesouhlasu s rozsahem a obsahem poskytnutých informací. Nadřízený orgán o těchto stížnostech rozhodl tak, že stížnosti shledal nedůvodnými a postup povinného subjektu potvrdil.



CRIMINAL COMPLIANCE PROGRAM

Státní podnik jako právnická osoba oprávněná hospodařit s majetkem státu, vedený snahou potírat protiprávní (trestněprávní) i neetické jednání a připojit se k boji proti korupci, navazuje na snahy Vlády ČR, Ministerstva zemědělství a zákona č. 418/2011 Sb., o trestní odpovědnosti právnických osob a řízení proti nim, vytvořil Criminal compliance program (CCP), který je průběžně aktualizován tak, aby reflektoval aktuální změny právních předpisů a byl v souladu s platnou judikaturou a metodikou nejvyššího státního zastupitelství k trestní odpovědnosti právnických osob. Cílem CCP je prevence a odhalování trestné činnosti, resp. zabránění spáchání protiprávního činu a odvrácení či eliminace následků spáchání trestné činnosti v prostředí státního podniku.

V roce 2023 vstoupil v platnost zákon č. 171/2023 Sb., o ochraně oznamovatelů, přičemž v souladu s tímto zákonem došlo u LČR ke jmenování příslušných osob, které jsou oprávněny řešit podání dle tohoto zákona. Současně byl upraven systém možnosti podání oznámení dle uvedeného zákona (doplnění komunikačních kanálů).

Státní podnik i v souvislosti s platností výše uvedeného zákona centralizoval v rámci organizační změny proces přijímání všech podání pod odbor auditu a kontroly, čímž došlo ke zjednodušení vyřizování přijatých podání a získání komplexního přehledu o problematice stížností a podání.

Veškeré potřebné související informace včetně kontaktů na dotčené osoby lze dohledat na níže uvedených webových stránkách státního podniku: <https://lesy-cr.cz/o-nas/profil-firmy/criminal-compliance-program>

VLIV LESŮ ČESKÉ REPUBLIKY, S. P., NA ŽIVOTNÍ PROSTŘEDÍ, SOCIÁLNÍ PROSTŘEDÍ A ŘÍZENÍ

Státní podnik Lesy České republiky klade důraz na principy udržitelného hospodaření v lesích, ochranu biodiverzity a zadržování vody v krajině. V rámci svého působení se podílí na zajišťování a spoluvytváření celospolečenských hodnot a jejich sdílení s širokou veřejností, jeho řízení je proto odpovědné, transparentní a etické dle nastavených pravidel v rámci Criminal Compliance Programu, a to s odkazem na společenskou odpovědnost.

Strategie udržitelného rozvoje státního podniku Lesy České republiky, která byla schválena v letošním roce, je deklarací podniku o začlenění cílů udržitelného rozvoje do běžných činností podniku při dodržování těchto principů:

- > prosazování hodnot udržitelného rozvoje a společenské odpovědnosti
- > rozhodování s dlouhodobou perspektivou a ohledem na vyčerpatelnost přírodních zdrojů
- > transparentnost a společenská odpovědnost
- > posuzování z hlediska dvojí materiality

LČR si pro jednotlivé pilíře (ESG) stanovily hlavní cíle v rámci SDG (Sustainable Development Goals) cílů, k jejichž naplnění bude svou činností primárně přispívat. Ačkoliv byly níže uvedené cíle stanoveny jako prioritní, podnik se v rámci své činnosti zaměřuje také na možnost přispění k naplnění ostatních cílů, ať už formou podpory projektů v oblasti udržitelného rozvoje, osvěty veřejnosti nebo jednáními na mezinárodní úrovni.



ZPRÁVA NEZÁVISLÉHO AUDITORA



ZPRÁVA NEZÁVISLÉHO AUDITORA O AUDITU ÚČETNÍ ZÁVĚRKY

zakladateli a generálnímu řediteli státního podniku Lesy České republiky, s.p.
se sídlem Přemyslova 1106/19, 500 08 Hradec Králové, IČ 42196451.

Výrok auditora

Provedli jsme audit přiložené účetní závěrky státního podniku Lesy České republiky, s.p. (dále také jen státní podnik), sestavené na základě českých účetních předpisů ke dni 31. 12. 2023, za období od 1. 1. 2023 do 31. 12. 2023, která se skládá z rozvahy k 31. 12. 2023, výkazu zisku a ztráty za období od 1.1.2023 do 31. 12. 2023 a přílohy, včetně významných (materiálních) informací o použitých účetních metodách. Údaje o státním podniku jsou uvedeny v bodě 1. přílohy této účetní závěrky.

Podle našeho názoru účetní závěrka podává věrný a poctivý obraz aktiv a pasiv státního podniku Lesy České republiky, s.p. k 31. 12. 2023, nákladů, výnosů, výsledku jeho hospodaření a peněžních toků za období od 1.1.2023 do 31. 12. 2023 v souladu s českými účetními předpisy.

Základ pro výrok

Audit jsme provedli v souladu se zákonem o auditorech a standardy Komory auditorů České republiky pro audit, kterými jsou mezinárodní standardy pro audit (ISA), případně doplněné a upravené souvisejícími aplikačními doložkami. Naše odpovědnost stanovená těmito předpisy je podrobněji popsána v oddílu Odpovědnost auditora za audit účetní závěrky. V souladu se zákonem o auditorech a Etickým kodexem přijatým Komorou auditorů České republiky jsme na státním podniku nezávislí a splnili jsme i další etické povinnosti vyplývající z uvedených předpisů. Domníváme se, že důkazní informace, které jsme shromáždili, poskytují dostatečný a vhodný základ pro vyjádření našeho výroku.

Ostatní informace uvedené ve výroční zprávě

Ostatními informacemi jsou v souladu s § 2 písm. b) zákona o auditorech informace uvedené ve výroční zprávě mimo účetní závěrku a naši zprávu auditora. Za ostatní informace odpovídá statutární orgán státního podniku.

Náš výrok k účetní závěrce se k ostatním informacím nevztahuje. Přesto je však součástí našich povinností souvisejících s ověřením účetní závěrky seznámení se s ostatními informacemi a posouzení, zda ostatní informace nejsou ve významném (materiálním) nesouladu s účetní závěrkou či s našimi znalostmi o účetní jednotce získanými během ověřování účetní závěrky nebo zda se jinak tyto informace nejeví jako významně (materiálně) nesprávné. Také posuzujeme, zda ostatní informace byly ve všech významných (materiálních) ohledech vypracovány v souladu s příslušnými právními předpisy. Tímto posouzením se rozumí, zda ostatní informace splňují požadavky právních předpisů na formální náležitosti a postup vypracování ostatních informací v kontextu významnosti

2

(materiality), tj. zda případné nedodržení uvedených požadavků by bylo způsobilé ovlivnit úsudek činěný na základě ostatních informací.

Na základě provedených postupů, do míry, jež dokážeme posoudit, uvádíme, že

- ostatní informace, které popisují skutečnosti, jež jsou též předmětem zobrazení v účetní závěrce, jsou ve všech významných (materiálních) ohledech v souladu s účetní závěrkou a
- ostatní informace byly vypracovány v souladu s právními předpisy.

Dále jsme povinni uvést, zda na základě poznatků a povědomí o státním podniku, k nimž jsme dospěli při provádění auditu, ostatní informace neobsahují významné (materiální) věcné nesprávnosti. V rámci uvedených postupů jsme v obdržených ostatních informacích žádné významné (materiální) věcné nesprávnosti nezjistili.

Odpovědnost statutárního orgánu, dozorčí rady a výboru pro audit za účetní závěrku

Statutární orgán státního podniku odpovídá za sestavení účetní závěrky podávající věrný a poctivý obraz v souladu s českými účetními předpisy, a za takový vnitřní kontrolní systém, který považuje za nezbytný pro sestavení účetní závěrky tak, aby neobsahovala významné (materiální) nesprávnosti způsobené podvodem nebo chybou.

Při sestavování účetní závěrky je statutární orgán státního podniku povinen posoudit, zda je státní podnik schopen pokračovat v trvání podniku, a pokud je to relevantní, popsat v příloze účetní závěrky záležitosti týkající se trvání podniku a použití předpokladu trvání podniku při sestavení účetní závěrky, s výjimkou případů, kdy statutární orgán plánuje zrušení státního podniku nebo ukončení jeho činnosti, resp. kdy nemá jinou reálnou možnost než tak učinit.

Za dohled nad procesem účetního výkaznictví ve státním podniku odpovídá dozorčí rada ve spolupráci s výborem pro audit.

Odpovědnost auditora za audit účetní závěrky

Naším cílem je získat přiměřenou jistotu, že účetní závěrka jako celek neobsahuje významnou (materiální) nesprávnost způsobenou podvodem nebo chybou a vydat zprávu auditora obsahující náš výrok. Přiměřená míra jistoty je velká míra jistoty, nicméně není zárukou, že audit provedený v souladu s výše uvedenými předpisy ve všech případech v účetní závěrce odhalí případnou existující významnou (materiální) nesprávnost. Nesprávnosti mohou vznikat v důsledku podvodů nebo chyb a považují se za významné (materiální), pokud lze reálně předpokládat, že by jednotlivě nebo v souhrnu mohly ovlivnit ekonomická rozhodnutí, která uživatelé účetní závěrky na jejím základě přijmou.

Při provádění auditu v souladu s výše uvedenými předpisy je naší povinností uplatňovat během celého auditu odborný úsudek a zachovávat profesní skepticismus. Dále je naší povinností:

- Identifikovat a vyhodnotit rizika významné (materiální) nesprávnosti účetní závěrky způsobené podvodem nebo chybou, navrhnout a provést auditorské postupy reagující na tato rizika a získat dostatečné a vhodné důkazní informace, abychom na jejich základě mohli vyjádřit výrok. Riziko, že neodhalíme významnou (materiální) nesprávnost, k níž došlo



v důsledku podvodu, je větší než riziko neodhalení významné (materiální) nesprávnosti způsobené chybou, protože součástí podvodu mohou být tajné dohody (koluze), falšování, úmyslná opomenutí, nepravdivá prohlášení nebo obcházení vnitřních kontrol.

- Seznámit se s vnitřním kontrolním systémem státního podniku relevantním pro audit v takovém rozsahu, abychom mohli navrhnout auditorské postupy vhodné s ohledem na dané okolnosti, nikoli abychom mohli vyjádřit názor na účinnost jejího vnitřního kontrolního systému.
- Posoudit vhodnost použitých účetních pravidel, přiměřenost provedených účetních odhadů a informace, které v této souvislosti statutární orgán státního podniku uvedl v příloze účetní závěrky.
- Posoudit vhodnost použití předpokladu trvání podniku při sestavení účetní závěrky statutárním orgánem a to, zda s ohledem na shromážděné důkazní informace existuje významná (materiální) nejistota vyplývající z událostí nebo podmínek, které mohou významně zpochybnit schopnost státního podniku pokračovat v trvání podniku. Jestliže dojdeme k závěru, že taková významná (materiální) nejistota existuje, je naší povinností upozornit v naší zprávě na informace uvedené v této souvislosti v příloze účetní závěrky, a pokud tyto informace nejsou dostatečné, vyjádřit modifikovaný výrok. Naše závěry týkající se schopnosti státního podniku pokračovat v trvání podniku vycházejí z důkazních informací, které jsme získali do data naší zprávy. Nicméně budoucí události nebo podmínky mohou vést k tomu, že státní podnik ztratí schopnost pokračovat v trvání podniku.
- Vyhodnotit celkovou prezentaci, členění a obsah účetní závěrky včetně přílohy, a dále to, zda účetní závěrka zobrazuje podkladové transakce a události způsobem, který vede k věrnému zobrazení.

Naší povinností je informovat statutární orgán, dozorčí radu a výbor pro audit mimo jiné o plánovaném rozsahu a načasování auditu a o významných zjištěních, která jsme v jeho průběhu učinili, včetně zjištěných významných nedostatků ve vnitřním kontrolním systému.

V Brně dne 29. 4. 2024

Kreston A&CE Audit, s. r. o.

Moravské náměstí 1007/14, 602 00 Brno

Ev. č. opr. KA ČR 007

Ing. Martin Kozohorský, jednatel společnosti
a odpovědný statutární auditor

Ev. č. opr. KA ČR 1295



Přílohy:

Výroční zpráva obsahující účetní závěrku skládající se z:

- Rozvahy
- Výkazu zisku a ztráty
- Přílohy v roční účetní závěrce

ÚČETNÍ ZÁVĚRKA

Rozvaha ke dni 31. 12. 2023 (v tis. Kč)

Ozn.	AKTIVA	Běžné účetní období			Min. úč. obd.
		Brutto	Korekce	Netto	Netto
	AKTIVA CELKEM	93 386 993	-19 662 072	73 724 921	74 381 501
B.	Stálá aktiva	79 784 397	-19 131 450	60 652 947	59 815 934
B.I.	Dlouhodobý nehmotný majetek	1 123 864	-731 898	391 966	416 157
B.I.2.	Ocenitelná práva	436 270	-397 309	38 961	45 898
B.I.2.1.	Software	417 271	-378 712	38 559	45 302
B.I.2.2.	Ostatní ocenitelná práva	18 999	-18 597	402	596
B.I.4.	Ostatní dlouhodobý nehmotný majetek	660 283	-334 589	325 694	305 364
B.I.5.	Poskytnuté zálohy na dl.nehm.majetek a nedok.dl.ne	27 311	0	27 311	64 895
B.I.5.2.	Nedokončený dlouhodobý nehmotný majetek	27 311	0	27 311	64 895
B.II.	Dlouhodobý hmotný majetek	78 493 147	-18 292 200	60 200 947	59 314 426
B.II.1.	Pozemky a stavby	74 537 786	-16 022 882	58 514 904	58 199 865
B.II.1.1.	Pozemky	49 244 355	0	49 244 355	49 008 083
B.II.1.2.	Stavby	25 293 431	-16 022 882	9 270 549	9 191 782
B.II.2.	Hmotné movité věci a jejich soubory	3 299 031	-2 223 480	1 075 551	727 160
B.II.4.	Ostatní dlouhodobý hmotný majetek	5 208	-799	4 409	4 026
B.II.4.1.	Pěstitelské celky trvalých porostů	30	-30	0	0
B.II.4.2.	Dospělá zvířata a jejich skupiny	1 283	-769	514	131
B.II.4.3.	Jiný dlouhodobý hmotný majetek	3 895	0	3 895	3 895
B.II.5.	Poskytnuté zálohy na dl.hm.majetek a nedok.dl.hm.m	651 122	-45 039	606 083	383 375
B.II.5.1.	Poskytnuté zálohy na dlouhodobý hmotný majetek	590	0	590	274
B.II.5.2.	Nedokončený dlouhodobý hmotný majetek	650 532	-45 039	605 493	383 101
B.III.	Dlouhodobý finanční majetek	167 386	-107 352	60 034	85 351
B.III.1.	Podíly - ovládaná nebo ovládající osoba	116 930	-80 519	36 411	61 728
B.III.3.	Podíly - podstatný vliv	50 000	-26 833	23 167	23 167
B.III.5.	Ostatní dlouhodobé cenné papíry a podíly	456	0	456	456

Rozvaha ke dni 31. 12. 2023 (v tis. Kč)

Ozn.	AKTIVA	Běžné účetní období			Min. úč. obd.
		Brutto	Korekce	Netto	Netto
C.	Oběžná aktiva	13 375 274	-530 622	12 844 652	14 302 050
C.I.	Zásoby	582 945	-6 195	576 750	540 901
C.I.1.	Materiál	96 955	-6 041	90 914	110 873
C.I.2.	Nedokončená výroba a polotovary	439 932	0	439 932	385 795
C.I.3.	Výrobky a zboží	45 876	-154	45 722	44 035
C.I.3.1.	Výrobky	43 594	-154	43 440	42 722
C.I.3.2.	Zboží	2 282	0	2 282	1 313
C.I.4.	Mladá a ostatní zvířata a jejich skupiny	182	0	182	198
C.II.	Pohledávky	2 853 600	-524 427	2 329 173	1 977 281
C.II.1.	Dlouhodobé pohledávky	7 022	0	7 022	2 289
C.II.1.5.	Pohledávky - ostatní	7 022	0	7 022	2 289
C.II.1.5.2.	Dlouhodobé poskytnuté zálohy	7 022	0	7 022	2 289
C.II.2.	Krátkodobé pohledávky	2 846 578	-524 427	2 322 151	1 974 992
C.II.2.1.	Pohledávky z obchodních vztahů	1 914 502	-365 973	1 548 529	1 395 096
C.II.2.4.	Pohledávky - ostatní	932 076	-158 454	773 622	579 896
C.II.2.4.1.	Pohledávky za společníky	261	0	261	363
C.II.2.4.3.	Stát - daňové pohledávky	801 728	-151 504	650 224	358 382
C.II.2.4.4.	Krátkodobé poskytnuté zálohy	13 576	0	13 576	22 763
C.II.2.4.5.	Dohadné účty aktivní	47 361	0	47 361	28 246
C.II.2.4.6.	Jiné pohledávky	69 150	-6 950	62 200	170 142
C.III.	Krátkodobý finanční majetek	1 779 952	0	1 779 952	2 068 259
C.III.2.	Ostatní krátkodobý finanční majetek	1 779 952	0	1 779 952	2 068 259
C.IV.	Peněžní prostředky	8 158 777	0	8 158 777	9 715 609
C.IV.1.	Peněžní prostředky v pokladně	4 650	0	4 650	1 971
C.IV.2.	Peněžní prostředky na účtech	8 154 127	0	8 154 127	9 713 638
D.	Časové rozlišení aktiv	227 322	0	227 322	263 517
D.1.	Náklady příštích období	32 606	0	32 606	27 087
D.3.	Příjmy příštích období	98 204	0	98 204	141 212
D.3.	DPH k uplatnění v lednu 2024	96 512	0	96 512	95 218

Rozvaha ke dni 31. 12. 2023 (v tis. Kč)

Ozn.	PASIVA	Běžné účetní období	Minulé účetní období
	PASIVA CELKEM	73 724 921	74 381 501
A.	Vlastní kapitál	65 811 145	65 483 465
A.I.	Základní kapitál	13 807 499	12 984 146
A.I.1.	Kmenové jmění zapsané	5 818 759	5 818 759
A.I.3.	Změny kmenového jmění	7 988 740	7 165 387
A.II.	Ážio a kapitálové fondy	45 779 298	45 753 245
A.II.2.	Kapitálové fondy	45 779 298	45 753 245
A.II.2.1.	Ostatní kapitálové fondy	45 779 298	45 753 245
A.III.	Fondy ze zisku	2 349 248	1 718 102
A.III.1.	Ostatní rezervní fondy	2 000 000	1 500 000
A.III.2.	Ostatní statutární fondy	349 248	218 102
A.IV.	Výsledek hospodaření minulých let (+/-)	35 307	0
A.IV.1.	Nerozdělený zisk minulých let (+/-)	35 307	0
A.V	Výsledek hospodaření běžného účetního období (+/-)	3 839 793	5 027 972
B. + C.	Cizí zdroje	7 840 668	8 796 303
B.	Rezervy	5 892 885	5 765 049
B.4.	Ostatní rezervy	5 892 885	5 765 049
C.	Závazky	1 947 783	3 031 254
C.II.	Krátkodobé závazky	1 947 783	3 031 254
C.II.3.	Krátkodobé přijaté zálohy	68 281	95 488
C.II.4.	Závazky z obchodních vztahů	1 543 636	1 412 657
C.II.8.	Závazky ostatní	335 866	1 523 109
C.II.8.1.	Závazky ke společníkům	1 197	2 293
C.II.8.3.	Závazky k zaměstnancům	171 847	157 796
C.II.8.4.	Závazky ze soc. zabezpečení a zdrav. pojištění	94 915	89 965
C.II.8.5.	Stát - daňové závazky a dotace	55 054	1 260 656
C.II.8.6.	Dohadné účty pasivní	8 775	7 926
C.II.8.7.	Jiné závazky	4 078	4 473
D.	Časové rozlišení pasiv	73 108	101 733
D.1.	Výdaje příštích období	30 131	26 845
D.2.	Výnosy příštích období	42 977	74 888

Výkaz zisku a ztráty ke dni 31. 12. 2023 (v tis. Kč)

Ozn.	Text	Sledované obd.	Minulé obd.
I.	Tržby z prodeje výrobků a služeb	14 159 494	18 490 421
II.	Tržby za prodej zboží	4 438	2 308
A.	Výkonová spotřeba	7 897 889	7 907 726
A.1.	Náklady vynaložené na prodané zboží	3 200	1 484
A.2.	Spotřeba materiálu a energie	569 050	551 230
A.3.	Služby	7 325 639	7 355 012
B.	Změna stavu zásob vlastní činnosti (+/-)	-56 042	338 710
C.	Aktivace (-)	-12 975	-6 459
D.	Osobní náklady	3 223 794	2 985 152
D.1.	Mzdové náklady	2 308 113	2 119 028
D.2.	Náklady na soc. zabez., zdrav. poj. a ost. náklady	915 681	866 124
D.2.1.	Náklady na soc. zabezpečení a zdrav. pojištění	810 415	748 349
D.2.2.	Ostatní náklady	105 266	117 775
E.	Úpravy hodnot v provozní oblasti	763 434	795 860
E.1.	Úpravy hodnot dl. nehm. a hm. majetku	871 942	754 398
E.1.1.	Úpravy hodnot dl. nehm. a hm. majetku - trvalé	871 942	754 398
E.2.	Úpravy hodnot zásob	-215	-607
E.3.	Úpravy hodnot pohledávek	-108 293	42 069
III.	Ostatní provozní výnosy	2 242 887	2 392 663
III.1.	Tržby z prodaného dlouhodobého majetku	356 018	231 660
III.1.a	- z toho tržby z prodaného dlouhodobého majetku	269 296	158 096
III.1.b	- z toho hodnota majetku získaného směnou	86 722	73 564
III.2.	Tržby z prodaného materiálu	2 821	3 256
III.3.	Jiné provozní výnosy	1 884 048	2 157 747
F.	Ostatní provozní náklady	5 88 496	2 645 289
F.1.	Zůstatková cena prodaného dlouhodobého majetku	15 871	20 995
F.1.a	- z toho hodnota prodaného dlouhodobého majetku	6 565	9 515
F.1.b	- z toho hodnota směňovaného majetku	9 306	11 480
F.2.	Prodaný materiál	1 360	1 870
F.3.	Daně a poplatky	121 610	124 438
F.4.	Rezervy v prov. obl. a komplexní nákl. příšt. obd.	127 836	2 188 213
F.5.	Jiné provozní náklady	321 819	309 773
*	Provozní výsledek hospodaření (+/-)	4 002 223	6 219 114

Výkaz zisku a ztráty ke dni 31. 12. 2023 (v tis. Kč)

Ozn.	Název	Sledované obd.	Minulé obd.
IV.	Výnosy z dlouhodobého finančního majetku - podíly	1 148	629
IV.2.	Ostatní výnosy z podílů	1 148	629
VI.	Výnosové úroky a podobné výnosy	750 823	594 683
VI.2.	Ostatní výnosové úroky a podobné výnosy	750 823	594 683
I.	Úpravy hodnot a rezervy ve finanční oblasti	25 317	55 202
J.	Nákladové úroky a podobné náklady	0	2 382
J.2.	Ostatní nákladové úroky a podobné náklady	0	2 382
VII.	Ostatní finanční výnosy	388 292	760 114
K.	Ostatní finanční náklady	344 334	779 153
*	Finanční výsledek hospodaření (+/-)	770 612	518 689
**	Výsledek hospodaření před zdaněním (+/-)	4 772 835	6 737 803
L.	Daň z příjmů	933 042	1 709 831
L.1.	Daň z příjmů splatná	933 042	1 709 831
**	Výsledek hospodaření po zdanění (+/-)	3 839 793	5 027 972
***	Výsledek hospodaření za účetní období (+/-)	3 839 793	5 027 972
*	Čistý obrat za účetní období	17 547 082	22 240 818

PŘÍLOHA V ROČNÍ ÚČETNÍ ZÁVĚRCE 2023

1.

Lesy České republiky, s. p.

Hradec Králové 8, Přemyslova 1106/19, Nový Hradec Králové, PSČ 500 08

IČO: 42196451

Právní forma: státní podnik

Hlavní předmět podnikání (dle aktuální zakládací listiny):

Prostřednictvím vybraných podnikatelských subjektů, příp. ve vlastní režii zajišťování provádění činností zabezpečujících optimální plnění všech funkcí lesů; výkon veškerých vlastnických práv k majetku státu, ke kterému má státní podnik právo hospodařit s podmínkou předchozího souhlasu zakladatele při nakládání s určeným majetkem; výkon práva hospodařit k lesům, které jsou ve vlastnictví státu, k nimž má podnik právo hospodařit; výkon práva hospodařit k ostatnímu movitému a nemovitému majetku, který je ve vlastnictví státu a byl svěřen k plnění jeho úkolů, a k provozování nepodnikatelské činnosti s majetkem státu vlastním jménem a na vlastní odpovědnost; výkon práv a povinností vlastníka lesa podle lesního zákona u lesů, které jsou ve vlastnictví státu a k nimž má podnik právo hospodařit; výkon ochranné služby v lesích.

Ostatní předmět podnikání je uveden ve veřejně přístupném obchodním rejstříku na internetové stránce www.justice.cz. Stejně tak jsou zde podrobně uvedeny všechny změny a dodatky provedené v účetním období 2022 a 2023.

Zápis do obchodního rejstříku:

Státní podnik, byl založen zakládací listinou Ministerstva zemědělství České republiky dne 11. prosince 1991, č.j. 6677/91-100, která byla rozhodnutím Ministerstva zemědělství ze dne 12. 8. 1997, č.j. 3217/97-1000, přizpůsobena zákonu č. 77/1997 Sb., o státním podniku, ve znění pozdějších předpisů. Aktuální znění zakládací listiny je založeno ve sbírce listin obchodního rejstříku vedeného Krajským soudem v Hradci Králové pod sp. zn. AXII 540. Hospodaření podniku se v roce 2023 řídilo rovněž Statutem podniku vydaným Ministerstvem zemědělství dne 19. 10. 2022, č.j. MZE-57984/2022-16221, s účinností k témuž dni.

Hodnota kmenového jmění zapsaná v obchodním rejstříku k 31. prosinci 2023 činí 5.818.758.987,42 Kč.

Roční účetní závěrka za rok 2023 se sestavuje k 31. 12. 2023.

Dále je v příloze státní podnik Lesy České republiky, s.p. označován LČR.

2.

	2022	2023
Průměrný roční přepočtený stav zaměstnanců	3 708	3 808
Evidenční stav zaměstnanců k 31.12.	3 576	3 673
Mzdové náklady (tis. Kč)	2 119 028	2 308 113
Náklady na sociální zabezpečení (tis. Kč)	748 349	810 415
Sociální náklady (tis. Kč)	117 775	105 266
Osobní náklady (tis. Kč)	2 985 152	3 223 794
Průměrný roční přepočtený stav ZVŘO	21,3	20,9
Mzdové náklady ZVŘO (tis. Kč)	43 514	44 155
Náklady na sociální zabezpečení ZVŘO (tis. Kč)	15 073	14 924

Za zaměstnance v řídicích orgánech (ZVŘO) se považují zaměstnanci ředitelství na pozicích ředitelů a vedoucích odborů. Osobám, které jsou statutárním orgánem, členům statutárních nebo jiných řídicích a dozorčích orgánů nebyly poskytovány žádné požitky nad rámec všeobecně platných vnitropodnikových směrnic. V roce 2023 byly členům dozorčí rady zaúčtovány odměny v celkové výši 3 369 tis. Kč. Každý zaměstnanec v řídicích orgánech má možnost v souladu s platnými zákonnými normami a vnitropodnikovými směrnicemi využívat služební automobil k soukromým potřebám.

Osobám, které jsou statutárním orgánem, členům statutárních nebo jiných řídicích a dozorčích orgánů včetně bývalých členů těchto orgánů, nebyla ostatní plnění, jak v peněžní, tak v nepeněžní formě, poskytována. Pohledávky za zaměstnanci (Rozvaha, aktiva C.II.2.4.6.) činí k 31. 12. 2023 celkem 1 335 tis. Kč (1 115 tis. Kč k 31. 12. 2022). V této částce nejsou žádné pohledávky se splatností delší než jeden rok.

3.

3.1. Aplikace obecných účetních zásad, použité účetní metody, způsoby oceňování a odpisování

LČR používaly v letech 2022 a 2023 účetní postupy, zásady, metody a způsoby oceňování v souladu s platným zněním zákona č. 563/1991 Sb., o účetnictví a vyhlášky č. 500/2002 Sb.

a) *Oceňování dlouhodobého hmotného a nehmotného majetku vytvořeného vlastní činností*

Práce spojené s pořízením dlouhodobého hmotného a nehmotného majetku se oceňují vlastními náklady výroby, to znamená skutečnými přímými náklady a rozpočtovaným podílem výrobní režie. Investiční stavební a strojírenská výroba, přesahuje-li doba výstavby období jednoho roku, a lesní hospodářské plány vytvářené vlastní činností, se oceňují úplně vlastními náklady.

b) *Odpisový plán pro dlouhodobý majetek*

Účetní odpisy dlouhodobého majetku jsou rovnoměrné a účtují se měsíčně odvozeně z ročních sazeb, které jsou pro jednotlivé skupiny dlouhodobého majetku stanoveny obecnou tabulkou účetních odpisů. Použití jiné odpisové sazby pro konkrétní dlouhodobý majetek je možné pouze se souhlasem generálního ředitele. Dlouhodobý hmotný majetek se pro daňové účely odepisuje téměř výhradně zrychlenými odpisy podle § 32 zákona č. 586/1992 Sb., o daních z příjmů.

Otvírky nových lomů, pískoven, zemníků, hlinišť a dočasné stavby se odpisují rovnoměrně po měsících podle zásad stanovených pro daňové odpisy. Roční daňový odpis se stanoví jako podíl vstupní ceny a stanovené doby trvání. Doba životnosti se odvozuje od stavebního řízení (stavební povolení nebo ohlášení drobné stavby).

Odpisový plán je vyjádřen jednotným, celopodnikovým číselníkem, který je sestaven podle výše uvedených zásad. Odpisový plán dlouhodobého majetku je koncipován jako dlouhodobě neměnný a v průběhu let 2022 a 2023 nedošlo k jeho změně.

c) Oceňování cenných papírů a majetkových účastí

Cenné papíry a majetkové účasti se při jejich pořízení oceňují pořizovací cenou; k datu rozvahového dne jsou pak cenné papíry a majetkové účasti, u nichž toto ocenění stanovuje ustanovení § 27 zákona o účetnictví, oceňovány reálnou hodnotou.

d) Oceňování zásob nakupovaných a vytvořených ve vlastní režii

Nakoupené zásoby se oceňují v účetnictví pořizovacími cenami, to znamená cenou pořízení a náklady s jejich pořízením souvisejícími, jako jsou přeprava, clo, pojistné, provize apod. V průběhu účetního období se složky pořizovací ceny účtují na vrub účtu 111 Pořízení materiálu nebo 131 Pořízení zboží. Převod do zásob na skladě zajišťují pracovníci, kteří zodpovídají za zásoby na skladě, tak, že skladové ceny odvozují z pořizovacích cen. Rozdíly vzniklé na účtech 111 a 131 jsou v rozpočtované výši stanoveným procentem rozpouštěny do skladové ceny.

Výrobky vlastní výroby se oceňují v základním účetnictví vlastními náklady, to znamená přímými náklady a podílem výrobní režie, a to ve výši stanovené podle operativní kalkulace.

e) Použití reprodukční pořizovací ceny

Reprodukční pořizovací cena u majetku oceněného v této ceně se zjišťuje zejména podle platných ceníků nebo na základě znaleckého posudku.

f) Změny způsobů oceňování a používání účetních metod

V letech 2022 a 2023 nedošlo ke změnám způsobů oceňování a odpisování ani k jiným podstatným změnám v postupech účtování.

3.2. Odchyly od účetních metod, způsob stanovení opravných položek a opravek k majetku, způsob přepočtu cizí měny, způsob stanovení reálné hodnoty a změny reálné hodnoty

a) Odchyly od účetních metod

V letech 2022 a 2023 nedošlo u LČR k odchylkám od metod stanovených zákonem č. 563/1991 Sb., o účetnictví.

b) Způsob stanovení opravných položek a opravek k majetku

Dne 24. 1. 2018 rozhodl zakladatel o pozastavení realizace vybudování nového sídla LČR. Proto byla k 31. 12. 2021 vytvořena opravná položka k nedokončeným investicím ve výši 45 039 tis. Kč, a to v plné výši do té doby proinvestovaných prostředků na předmětnou investiční akci. V roce 2022 rozhodl zakladatel o pokračování v realizaci výstavby nového sídla, nicméně k 31. 12. 2023 nebylo zřejmé, které dříve vynaložené náklady na výstavbu budou dále využitelné, proto výše opravné položky nebyla k 31. 12. 2023 upravena.

Tvorba opravných položek k dlouhodobému finančnímu majetku je popsána v části 4.3.

V roce 2023 je vytvořena opravná položka k materiálu ve výši 6 041 tis. Kč, a to na zásobu loveckých nožů a tesáků; ocenění těchto zásob bylo opravnou položkou zreálněno na hodnotu zjištěnou znaleckými posudky.

Opravná položka k výrobkům ve výši 154 tis. Kč byla vytvořena na SZ Týniště nad Orlicí jako rozdíl mezi skladovou cenou a prodejní cenou výrobků evidovaných k 31. 12. 2023.

Opravné položky k pohledávkám se tvoří na pohledávky s prodlením platby delším než 6 měsíců - u těchto pohledávek je při jejich nesplacení vytvořena opravná položka ve výši 100% nominální hodnoty. 100% opravná položka se tvoří vždy k pohledávkám za dlužníky v insolvenčním řízení a k pohledávkám v právním vymáhání bez ohledu na délku prodlení platby. Daňové opravné položky k pohledávkám se tvoří v souladu se zákonem č. 593/1992 Sb., o rezervách pro zjištění základu daně z příjmů.

Jiné opravné položky a oprávký, než výše uvedené, nebyly tvořeny.

c) Způsob přepočtu cizí měny

Pro přepočet majetku a závazků v cizích měnách se ke dni uskutečnění účetního případu používal v roce 2023 směnný kurs devizového trhu vyhlášený Českou národní bankou. Jiné způsoby přepočtu majetku a závazků v cizích měnách nebyly v roce 2023 používány.

d) Způsob stanovení reálné hodnoty

Majetek oceňovaný reálnou hodnotou byl v letech 2022 a 2023 oceněn tržní cenou zjištěnou na veřejném trhu nebo tržní cenou stanovenou statutem cenného papíru.

Reálnou hodnotou byl v letech 2022 a 2023 oceňován krátkodobý finanční majetek. Jednalo se o podílové listy investičních fondů, dluhopisy a směnky. Změna reálné hodnoty krátkodobých podílových listů, dluhopisů a směnek je účtována individuálně za každý držený titul – zvýšení proti položce Výkazu zisku a ztráty „VII. Ostatní finanční výnosy“, snížení proti položce „K. Ostatní finanční náklady“.

4. Rozpis a popis významných položek Aktiv z výkazu Rozvaha

4.1. Rozpis dlouhodobého nehmotného majetku

Zůstatky a pohyby dlouhodobého nehmotného majetku

pořizovací cena v tis. Kč	Stav 1. 1. 2021	Přírůstky 2022	Úbytky 2022	Stav 31. 12. 2022	Přírůstky 2023	Úbytky 2023	Stav 31. 12. 2023
Software	366 341	28 571	0	394 912	27 044	4 685	417 271
Ocenitelná práva	18 999	0	0	18 999	0	0	18 999
Lesní hospodářské plány	567 114	75 093	64 829	577 378	84 162	60 723	600 817
Ostatní DNM	59 466	0	0	59 466	0	0	59 466

Zůstatky a pohyby opravek dlouhodobého nehmotného majetku

pořizovací cena v tis. Kč	Stav 1. 1. 2021	Změna 2022	Stav 31. 12. 2022	Změna 2023	Stav 31. 12. 2023
Software	322 632	+ 26 978	349 610	+ 29 102	378 712
Ocenitelná práva	18 197	+ 206	18 403	+ 194	18 597
Lesní hospodářské plány	283 052	- 4 985	278 067	+ 956	279 023
Ostatní DNM	50 594	+ 2 819	53 413	+ 2 153	55 566

Významným nehmotným majetkem jsou lesní hospodářské plány. Ty se většinou sestavují na období 10 let a odepisují rovnoměrně. Podrobnější přehled o lesních hospodářských plánech podává *Výroční zpráva 2023 část Hospodářská úprava lesa*.

4.2. Rozpis dlouhodobého hmotného majetku

a) Pozemky jsou největší a nejvýznamnější složkou dlouhodobého hmotného majetku. V roce 2023 došlo k těmto změnám:

2023	Lesní půda		Ostatní půda		Celkem	
	tis. Kč	tis. m ²	tis. Kč	tis. m ²	tis. Kč	tis. m ²
Stav k 1. 1.	47 083 726	11 942 153	1 926 821	276 362	49 010 547	12 218 515
Přírůstek celkem	643 646	115 260	97 292	7 647	740 938	122 907
Převod práva hospodaření	19 690	907	14 067	1 072	33 757	1 979
Nákup (směna)	165 167	7 010	43 368	598	208 535	7 608
Ostatní	458 789	107 343	39 857	5 977	498 646	113 320
Úbytek celkem	451 757	105 198	52 908	7 868	504 665	113 066
Církevní restituce	127	33	863	194	990	227
Restituce	1 289	338	54	17	1 343	355
Prodej (směna)	9 455	2 314	3 542	501	12 997	2 815
Ostatní	440 886	102 513	48 449	7 156	489 335	109 669
Stav k 31. 12.	47 275 615	11 952 215	1 971 205	276 141	49 246 820	12 228 356

V tabulkách jsou uvedeny též pozemky pořízené se 100% dotací (pozemky jsou vedené v podrozvahové evidenci), a to ostatní pozemky ve výši 2 390 tis. Kč a lesní pozemky ve výši 74 tis. Kč.

Srovnatelné údaje změn v pozemcích v roce 2022 uvádí následující tabulka:

2022	Lesní půda		Ostatní půda		Celkem	
	tis. Kč	tis. m ²	tis. Kč	tis. m ²	tis. Kč	tis. m ²
Stav k 1. 1.	46 621 696	11 872 392	1 920 151	282 326	48 541 847	12 154 718
Přírůstek celkem	2 226 535	503 705	115 941	15 213	2 342 476	518 918
Převod práva hospodaření	1 791 585	407 502	67 486	9 355	1 859 071	416 857
Nákup (směna)	57 627	2 526	19 454	469	77 081	2 995
Ostatní	377 323	93 677	29 001	5 389	406 324	99 066
Úbytek celkem	1 764 505	433 944	109 271	21 177	1 873 776	455 121
Církevní restituce	87 703	23 083	593	163	88 296	23 246
Restituce	2 089	551	15	4	2 104	555
Prodej (směna)	7 508	2 119	8 461	649	15 969	2 768
Ostatní	1 667 205	408 191	100 202	20 361	1 767 407	428 552
Stav k 31. 12.	47 083 726	11 942 153	1 926 821	276 362	49 010 547	12 218 515

b) Zůstatky a pohyby dlouhodobého hmotného majetku

pořizovací cena v tis. Kč	Stav 31. 12. 2021	Přírůstky 2022	Úbytky 2022	Stav 31. 12. 2022	Přírůstky 2023	Úbytky 2023	Stav 31. 12. 2023
Stavby	24 172 232	1 014 448	461 035	24 725 645	634 215	66 429	25 293 431
Hm. mov. věci a soubory	2 385 885	628 721	91 591	2 923 015	712 791	336 775	3 299 031
Pěst. celky trv. porostů	30	0	0	30	0	0	30
Dospělá zvířata	776	64	0	840	660	217	1 283
Umělecká díla	3 895	0	0	3 895	0	0	3 895

Zůstatky a pohyby oprávek dlouhodobého hmotného majetku

pořizovací cena v tis. Kč	Stav 1. 1. 2022	Změna 2022	Stav 31. 12. 2022	Změna 2023	Stav 31. 12. 2023
Stavby	14 868 067	+ 665 796	15 533 863	+ 489 019	16 022 882
Hm. mov. věci a soubory	2 087 149	+ 108 706	2 195 855	+ 27 625	2 223 480
Pěst. celky trv. porostů	30	0	30	0	30
Dospělá zvířata	585	+ 124	709	+ 60	769

c) Významné přírůstky dlouhodobého hmotného majetku z pohledu proinvestovaných prostředků:

pořizovací cena v tis. Kč	2022	2023
Budovy a stavby	549 046	1 010 398
z toho – bytová výstavba, lesovny	10 512	14 317
správní a provozní budovy	31 548	92 761
lesní cesty	209 870	483 930
hrazení bystřin a odvodnění lesních půd	250 358	363 916
Stroje, přístroje, zařízení	606 321	620 752
z toho – stroje pro lesnictví	220 541	284 479
nákladní auta	109 755	47 882
osobní auta	207 239	216 177
počítače a ostatní přístroje	68 786	72 214

d) Významné tituly vyřazení dlouhodobého hmotného majetku:

pořizovací cena v tis. Kč	2022	2023
Budovy a stavby nebytové	43 420	45 528
z toho – stavby	30 958	17 693
prodané	4 803	5 702
předané (restituce)	22 675	9 174
likvidace z důvodu opotřebení či havárií	3 480	2 817
budovy	12 462	27 835
prodané	10 277	19 862
předané (restituce)	384	0
likvidace z důvodu opotřebení či havárií	1 801	7 973
Stroje, přístroje, zařízení	62 481	248 352
z toho - nákladní auta	10 738	38 018
osobní auta	19 364	79 557

e) *Najatý dlouhodobý majetek sledovaný na podrozvahových účtech má k 31. 12. hodnotu v tis. Kč:*

tis. Kč	2022	2023
Najatý dlouhodobý majetek	26 460	26 529

f) Podnik nemá žádný hmotný majetek zatížený zástavním právem. Věcná břemena jsou evidována v rámci operativní evidence vždy u konkrétního majetku. Podnik eviduje desetitisíce věcných břemen, zejména na pozemcích (vedení podzemních a nadzemních sítí, povolení vjezdu, průjezdu, stavby apod.). Žádné věcné břemeno nemá charakter dlouhodobého majetku. Vliv věcných břemen na nakládání s majetkem podniku jako celku nemá významný charakter.

g) Souhrnná výše *drobného nehmotného a hmotného majetku nevedeného* v rozvaze k 31. 12. činila v tis. Kč:

tis. Kč	2022	2023
Drobný nehmotný majetek nevedený v rozvaze	85 804	85 804
Drobný hmotný majetek nevedený v rozvaze	423 103	497 806

h) Souhrnná výše *dlouhodobého majetku pořízeného ze 100% dotace* a vedeného na podrozvahových účtech k 31. 12. činila v tis. Kč:

tis. Kč	2022	2023
Dlouhodobý majetek pořízený ze 100% dotace	183 050	176 805

i) K 31. 12. 2023 bylo vyřazeno z majetku 108 nemovitostí v zůstatkové ceně 957 tis. Kč (pořizovací cena činila 3.064 tis. Kč), u nichž byl v roce 2023 podán návrh na vklad do katastru nemovitostí, avšak tento nebyl v roce 2023 učiněn (dále též bod 5.4).

4.3. Rozpis dlouhodobého finančního majetku

LČR k 31. 12. 2023 držely 100% majetkový podíl a byly 100% ovládající osobou ve společnosti **PERPERUNA ECO s.r.o. (dále PECO)**

Sídlo: Přemyslova 1106/19, 500 08 Hradec Králové, IČO: 28656504

Vlastní kapitál 2022: +38 581 tis. Kč; 2023: +42 270 tis. Kč

Výsledek hospodaření: 2022: -1 309 tis. Kč; 2023: +3 689 tis. Kč

Kupní cena společnosti PECO v roce 2021 byla stanovena znaleckým posudkem, který použil pro výpočet ocenění společnosti PECO výnosovou metodu a spolu s náklady pořízení činí hodnota podílu v účetnictví celkem 116 930 tis. Kč. Společnost PECO vstoupila dne 1. 1. 2024 do likvidace, jejíž ukončení se předpokládá v roce 2024. V rámci roční účetní závěrky byla odhadnuta výše likvidačního zůstatku 36 411 tis. Kč. Aby byla hodnota ocenění PECO vykázána v účetní závěrce korigována na odhad likvidačního zůstatku, byla k 31. 12. 2023 vytvořena opravná položka k podílu společnosti PECO ve výši 80 519 tis. Kč (výkaz Rozvaha, aktiva řádek B.III.1. korekce).

LČR měly k 31. 12. 2023 majetkovou účast a podstatný vliv ve společnosti **H.F.C. a.s. (dále HFC)**

Sídlo: Dřevařská 904, 500 03 Hradec Králové, IČO: 25939181

Vlastní kapitál 2022: +48 677 tis. Kč; 2023: k datu účetní závěrky nebyl znám

Výsledek hospodaření: 2022: +832 tis. Kč; 2023: k datu účetní závěrky nebyl znám

Podíl majetkové účasti LČR na základním kapitálu a.s.: 50% akcií i vlivu.

V listopadu roku 2019 si LČR nechaly provést znalecké ocenění svého podílu v HFC, které stanovilo jeho výrazně nižší tržní ocenění, než je pořizovací cena. Proto byla v rámci závěrkových operací roku 2019 vytvořena opravná položka ve výši 11 902 500,- Kč, která upravila dříve vytvořenou opravnou položku na hodnotu 26 833 tis. Kč (výkaz Rozvaha,

aktiva řádek B.III.3. korekce); tím byla výše podílu v HFC korigována na hodnotu 23 167 tis. Kč, což odpovídá minimální hodnotě tržního ocenění daného podílu. Předběžné informace o vývoji a stavu hospodaření HFC v roce 2023 nezadávají důvod měnit výši opravné položky.

Dlouhodobé majetkové cenné papíry a majetkové účasti vlastní LČR k 31. 12. 2023 v pořizovací ceně 166 930 tis.Kč (výkaz Rozvaha, aktiva, řádek B.III.1. a B.III.3. brutto).

Společnost	Počet akcií (kusy)	Jmenovitá hodnota akcií (tis. Kč)	Pořizovací cena (tis. Kč)	Opravná položka (tis. Kč)
PERPERUNA ECO s.r.o.			116 930	80 519
H.F.C. a.s.	83	51 284	50 000	26 833

4.4. Zásoby dříví

Zásoby dříví v roce 2023 nezaznamenaly výraznější nárůst a zůstaly na úrovni provozní zásoby 466 tis. m³. Zásoby dříví se vykazují v Rozvaze, v aktivech na řádku C.I.2.

Rozpis změny stavu zásob dříví:

	2022		2023		Změna	
	tis. Kč	tis. m ³	tis. Kč	tis. m ³	tis. Kč	tis. m ³
Lokalita P	6 276	11,4	10 573	19,2	+ 4 297	+ 7,8
Lokalita OM	295 218	355,7	324 992	391,6	+ 29 774	+ 35,9
Lokalita ES	33 849	34,2	54 778	55,3	+ 20 929	+ 21,1
CELKEM	335 343	401,3	390 343	466,1	+ 55 000	+ 64,8

4.5. Pohledávky

Přehled stavu pohledávek k 31. 12.

tis. Kč	2022	2023
Celkem krátkodobé pohledávky z obch. vztahů (brutto); řádek Aktiva C.II.2.1	1 999 486	1 914 502
- z toho pohledávky ve splatnosti celkem	1 440 282	1 492 259
- z toho pohledávky po splatnosti celkem	559 204	422 243
- z toho pohledávky po splatnosti delší než 180 dnů	519 958	362 264
- z toho pohledávky se splatností delší než 5 let	0	0
- z toho pohledávky v právním vymáhání (mimo následující řádek)	33 254	36 953
- z toho pohledávky v insolvenčním, konkursním a vyrovnávacím řízení	463 484	300 554
Pohledávky v cizí měně	95 918	43 238

K 31. 12. 2023 jsou evidovány *Pohledávky k podnikům ve skupině z běžných obchodních vztahů*, a to ke společnosti PERPERUNA ECO s.r.o. ve výši 7 623 tis. Kč (v roce 2022 to bylo 317 tis. Kč). K podnikům ve skupině nejsou evidovány žádné pohledávkové vztahy, které jsou kryty věcnými zárukami.

V rozvaze je vykázána celková výše pohledávek.

Celkový pokles stavu pohledávek v roce 2023 je ovlivněn především poklesem cen dříví. Platbám pohledávek věnují LČR zvýšenou pozornost, což dokazuje i pokles pohledávek po době splatnosti.

4.6. Finanční majetek

LČR zhodnocovaly v letech 2022 a 2023 část volných finančních prostředků formou profesionální správy klientských aktiv (asset management). Všechny cenné papíry byly oceňovány reálnou hodnotou a tržní cena těchto cenných papírů je plně vykázána v účetní závěrce za rok 2023 v Rozvaze, v aktivech na řádku C.III.2. Rozvahy.

4.7. Příjmy příštích období

Na řádku Rozvahy „D.3. DPH k uplatnění v lednu 2024“ se vykazuje DPH na vstupu, která je vyčíslena na daňových dokladech, obdržенých v lednu 2024 a zaúčtovaných do roku 2023, a to ve výši 96 512 tis. Kč (v roce 2022 to bylo 95 218 tis. Kč). Tato DPH je celá plně nárokována v daňovém přiznání k DPH za leden 2024.

5. Rozpis a popis významných položek Pasiv z výkazu Rozvahy

5.1. Popis vlastního kapitálu a jeho změn v průběhu účetního období

LČR jsou povinnou osobou ve vztahu k restitucím a při vracení majetku podle platných zákonných předpisů; významnou část vydávání majetku představuje vydávání majetku na základě zákona č. 428/2012 Sb., o majetkovém vyrovnání s církvemi a náboženskými společnostmi (v textu jen církevní restituce). Kromě toho dochází k přijetím a předáním majetku v souvislosti s rozhodnutími Vlády ČR, Ministerstva zemědělství ČR a k převodům majetku dle platných zákonů. Proto vedle běžných pohybů, rozdělování zisku a čerpání fondů, trvale dochází ke změnám vlastního kapitálu.

Změny kmenového jmění vykazuje státní podnik v Rozvaze, v pasivech v řádku A.I.3. Změny kmenového jmění. Ostatní rezervní fond (dříve zákonný rezervní fond) splňuje výši stanovenou Zakládací listinou ze dne 9. 9. 2022, tj. povinné naplnění do minimální výše 1,2 mld. Kč. V roce 2022 rozhodl zakladatel o navýšení ostatního rezervního fondu na 1,5 mld. Kč a v roce 2023 o navýšení na 2 mld. Kč (viz dále část o rozdělení zisku 2022).

Při rozdělení zisku za rok 2022 byl rozhodnutím zakladatele naplněn fond zakladatele ve výši 3 mld. Kč; následně byla tato částka převedena do státního rozpočtu ČR. K dalšímu naplnění fondu zakladatele došlo rozhodnutím zakladatele v říjnu 2023, a to převodem částky 500 mil. Kč z fondu investičního rozvoje; tato částka byla též převedena do státního rozpočtu. Celkový převod finančních prostředků do státního rozpočtu tak v roce 2023 činil 3,5 mld. Kč.

Informace o změnách vlastního kapitálu za roky 2022 a 2023 (v záhlaví je uveden řádek v pasivech ve výkazu Rozvahy):

tis. Kč	Kmenové jmění (A.I.1.)	Změny kmenového jmění (A.I.3.)	Kapitálové fondy (A.II.2.1)	Ostatní rezervní fond (A.III.1.)	Ostatní fondy ze zisku (A.III.2. 2. b)
31. 12. 2023	5 818 759	7 988 740	45 779 298	2 000 000	349 248
Saldo změn 2023	0	+823 353	+26 053	+500 000	+131 146
Zvýšení 2023	0	+867 195	+464 939	+500 000	+5 055 454
Snížení 2023	0	-43 842	-438 886	0	-4 924 308
31. 12. 2022	5 818 759	7 165 387	45 753 245	1 500 000	218 102
Saldo změn 2022	0	-1 646 587	+405 344	+280 286	-369 091
Zvýšení 2022	0	+352 516	+2 140 381	280 286	5 520 006
Snížení 2022	0	-1 999 103	-1 735 037	0	-5 889 097
31. 12. 2021	5 818 759	8 811 974	45 347 901	1 219 714	587 193

Rozpis změn *kmenového jmění*:

tis. Kč	2022	2023
Saldo změn – z toho:	- 1 646 587	+ 823 353
Změny z delimitace	+ 135 884	- 1 740
Bezúplatné převody	+ 17 269	+ 13 163
Úbytek z důvodů církevních restitucí	- 9 353	- 9 871
Úbytek z důvodů restitucí	- 15	- 57
Čerpání FIR	-1 790 372	+821 858

Rozpis změn *kapitálových fondů*:

tis. Kč	2022	2023
Saldo změn – z toho:	+ 405 344	+ 26 053
Změny z delimitace	+ 426 808	+ 7. 941
Vydání lesní půdy z důvodu církevních restitucí	- 87 703	- 127
Vydání lesní půdy z důvodu restitucí	- 2 089	- 1 289
Nálezy, bezúplatné převody	+ 68 328	+ 19 528

Z důvodů církevních restitucí byly v roce 2023 vydány lesní pozemky v celkové výši 127 tis. Kč a ostatní majetek (budovy, stavby, LHP atd.) v zůstatkové ceně 9 871 tis. Kč:

tis. Kč	2013-2021	2022	2023
Celkové vydání majetku z důvodů církevních restitucí	5 856 177	97 056	9 998
- z toho vydání lesních pozemků	5 368 782	87 703	127
- z toho vydání ostatního majetku	487 395	9 353	9 871

Pro zajištění financování společensky odpovědných aktivit byl v roce 2023 zřízen *fond společenské odpovědnosti*. V roce 2023 byly na předmětné aktivity vynaloženy prostředky ve výši 35 307 tis. Kč. Čerpání fondu uvolňuje do fondu vložené prostředky k dalšímu rozdělení a vystupuje jako zisk k dalšímu rozdělení (výkaz Rozvaha, pasiva řádek A.IV.1.).

Rozdělení zisku z roku 2021 a 2022 bylo zúčtováno v roce 2022 a 2023 vždy dle rozhodnutí zakladatele, který rozhodl na základě návrhu dozorčí rady:

tis. Kč	2022	2023
Zisk/Ztráta účetního období rozdělen do:	+2 742 751	+5 027 972
Fondu kulturních a sociálních potřeb	37 415	56 114
Ostatní rezervní fond	280 286	500 000
Úhrada ztráty minulých let	778 210	0
Fond investičního rozvoje	1 646 840	1 321 858
Fond společenské odpovědnosti	0	150 000
Fond zakladatele	0	3 000 000

Informace o navrhovaném vypořádání ztráty statutárním orgánem se neuvádějí, protože procházejí vícestupňovým posuzováním a mohou se významně lišit od výsledného schválení zakladatelem.

5.2. Rozpis a popis rezerv za léta 2022 a 2023

tis. Kč	Rezerva na kalamitu a pěstební činnost	Rezerva na pěstební činnost	Rezerva na vypořádání s církvemi	Rezerva na indexaci cen	Rezerva na soudní spory
31. 12. 2023	0	3 988 805	588 639	0	1 315 441
Tvorba 2023	0	3 988 805	126 639	0	79 893
Čerpání 2023	0	3 992 749	0	0	74 752
31. 12. 2022	0	3 992 749	462 000	0	1 310 300
Tvorba 2022	0	3 992 749	18 247	0	967 070
Čerpání 2022	2 543 782	0	0	201 483	44 587
31. 12. 2021	2 543 782	0	443 753	201 483	387 817

V roce 2022 bylo vedením LČR rozhodnuto o nahrazení rezervy na kalamitu a pěstební činnost rezervou na pěstební činnost. *Rezerva na pěstební činnost* je vytvořena na hodnotu nákladů na obnovu lesa a zajištění lesního porostu na plochách po provedené těžbě. V roce 2023 došlo ke změně statutu rezervy na pěstební činnost. Tvorba rezervy vychází z nákladů na zajištění porostu, které jsou stanoveny přílohou č. 31 Vyhlášky MF č. 441/2013 Sb., o oceňování majetku (aktualizovaných inflačním koeficientem) vztažených k dřevinné skladbě umělé a přirozené obnovy. Rezerva se vytváří ve vazbě na v kalendářním roce provedenou těžbu dřeva. Statut rezervy na pěstební činnost je od roku 2023 nastaven v souladu s ustanoveními zákona č. 593/1992 Sb., o rezervách; nicméně rezerva na pěstební činnost pro rok 2023 byla vytvořena jako rezerva nedaňová.

Od roku 2015 je tvořena *rezerva na vypořádání s církvemi*, kdy LČR identifikují jako riziko odliv finančních prostředků v okamžiku finančního vypořádání z hospodaření na církvím nevydaném majetku, na jehož vydání byly přijaty výzvy. LČR na samostatných účetních střediscích evidují hospodaření na majetku, na jehož vydání byly přijaty výzvy, přičemž se jedná o výzvy, které byly LČR identifikovány jako problematické, a tudíž se LČR rozhodly, že předmětný majetek nevydají, a posouzení oprávněnosti výzev přenechají správním, případně soudním orgánům. Na tomto majetku LČR hospodaří s péčí řádného hospodáře s důrazem na plnění veškerých principů udržitelnosti a ochrany přírody, při respektování platných lesních zákonů, principů certifikace PEFC a platných LHP. LČR jsou připraveny při platném rozhodnutí o vydání předmětného majetku převést na církevní subjekt finanční prostředky ve výši kladného výsledku z hospodaření realizovaného za dobu nevydání majetku. Rezerva na vypořádání s církvemi je vytvořena ve výši 100% kladného výsledku hospodaření za příslušné samostatné účetní středisko. V roce 2023 byla rezerva vytvořena ve výši 126 639 tis. Kč a její výše k 31. 12. 2023 činí 588 639 tis. Kč.

Rezerva na indexaci cen byla vytvořena v roce 2011 na potencionální soudní žaloby na postup při indexaci cen za prodej dříví u veřejných zakázek v roce 2011 za prodej dříví ve 2. až 4. čtvrtletí 2011. Jelikož k 31. 12. 2022 byl zůstatek rezervy vztažen pouze k žalobám u soudu, byly v závěrce roku 2022 převedeny předmětné soudní spory do rezervy na soudní spory.

LČR tvoří *rezervu na soudní spory*. Rezerva na soudní spory se tvoří na soudní spory, u kterých byla identifikována vysoká pravděpodobnost významného dopadu negativního výsledku soudního sporu do výsledku hospodaření a současně vývoj soudního sporu dospěl do stadia, kdy je vysoká pravděpodobnost, že LČR soudní spor prohrájí. V roce 2023 je rezerva vytvořena na soudní spory za 3 žalobci.

5.3 Odložená daň

Odložená daň je zjišťována na úrovni všech přechodných rozdílů mezi hodnotou aktiv a pasiv uplatnitelnou v budoucnosti pro daňové účely a jejich hodnotou uvedenou v rozvaze.

Jelikož při zjištění přechodného rozdílu vychází odložená daňová pohledávka, a LČR se rozhodly o ní neúčtovat, o odložené dani se v roce 2023, stejně jako v roce 2022, neúčtuje.

Výpočet (rozpis) odložené daně:

tis. Kč	2022	2023
Celkový zdanitelný přechodný rozdíl	- 1 248 165	- 1 399 862
Celkový odečitatelný přechodný rozdíl	+ 5 810 420	+ 5 960 787
Základna pro výpočet odložené daně	+ 4 562 225	+ 4 560 925

5.4. Závazky

Závazky k 31. 12.

tis. Kč	2022	2023
Závazky po lhůtě splatnosti nad 180 dnů	0	0
Závazky se splatností delší než 5 let	0	0
Závazky vázané na splnění podmínek dodavateli	2 526	4 369

Jsou-li závazky po lhůtě splatnosti, jedná se o závazky vyplývající z obchodního styku s obchodním partnerem, které nebyly k datu rozvahového dne vzájemně započítány. Všechny závazky po lhůtě splatnosti jsou kryty pohledávkou za obchodním partnerem.

Zálohy přijaté za prodané nemovitosti, u kterých byl v roce 2023 podán návrh na vklad do katastru nemovitostí (též bod 4.2.i), činily 5 277 tis. Kč (1 988 tis. Kč v roce 2022). Tato částka byla zároveň zaúčtována dle platné metodiky na účet 385 – Příjmy příštích období, vzhledem k tomu, že k 31. 12. 2023 (případně 2022) nebyl vklad zapsán do katastru nemovitostí. Částka 5 277 tis. Kč je uvedena v rozvaze jak na řádku D.3. na straně aktiv, tak na řádku C.II.3. na straně pasiv.

K 31. 12. 2023 jsou evidovány Závazky k podnikům ve skupině z běžných obchodních vztahů, a to k společnosti PERPERUNA ECO s.r.o. ve výši 14 762 tis. Kč. (v roce 2022 to bylo 8 362 tis. Kč). K podnikům ve skupině nejsou evidovány žádné závazkové vztahy, které jsou kryty věcnými zárukami.

V rozvaze je vykázána celková výše závazků.

6. Rozpis významných položek z Výkazu zisku a ztráty

6.1. LČR z titulu širšího podnikání jsou příjemcem *nejrůznějších dotací* na investiční a provozní účely. Tabulka dává přehled o nejvýznamnějších dotacích. Pojem dotace je použit ve smyslu § 47 odst. 6 vyhlášky 500/2002 Sb.

tis. Kč	2022	2023
Dotace na pořízení dlouhodobého hmotného majetku (celkem)	200 552	207 680
- z toho náhrady ve veřejném zájmu související se správou vodních toků (zejména na hrazení bystřin)	187 346	201 943
Dotace na úhradu provozních nákladů (celkem)	1 927 246	1 764 500
- z toho náhrady dle § 35 zákona č. 289/1995 Sb., o lesích	9 481	5 574
- z toho finanční příspěvky dle § 46 zákona č. 289/1995 Sb.	969	24 252
- z toho dotace MZe na vodní hospodářství – mimo § 35 výše	27 672	22 815
- z toho dotace SF ŽP	26 097	11 079
- z toho dotace EU	56 686	36 913
- z toho finanční příspěvky dle nařízení vlády č. 30/2014	1 265 105	1 342 630
- z toho finanční příspěvek dle § 14j zákona č. 218/2020	225 707	0

V roce 2023 neobdržely LČR žádný finanční příspěvek na zmírnění dopadů kůrovcové kalamity ve státních lesích (v roce 2022 ve výši 225.707 tis. Kč).

6.2. Informace o nákladech na audit

Náklady na povinný audit účetní závěrky v roce 2023 činily 1 442 tis. Kč (v roce 2022 959 tis. Kč). Společnost NEXIA AP, a.s. provedla v době, kdy auditovala účetní závěrku za rok 2022, poradenskou činnost ve výši 72 tis. Kč. Vedle tohoto případu auditor jiné služby, než audit účetní závěrky, nevykonává.

6.3. Informace výnosech

Výnosy z běžné činnosti

tis. Kč	2022	2023
Výnosy z běžné činnosti	22 240 819	17 547 082
Tržby za zboží	2 308	4 438
Tržby za výrobky	17 491 743	13 054 729
- z toho za dříví, vč. práva těžby	17 169 880	12 755 448
- z toho dříví obchodované vlastními silami	8 571 919	5 849 415
Tržby za služby	998 679	1 104 765
- z toho nájemné	633 060	699 940
Ostatní provozní výnosy	2 392 663	2 242 887
Finanční výnosy	1 355 426	1 140 263

V roce 2023 vyvezly LČR z území ČR dříví v celkové hodnotě 799 415 tis. Kč (v roce 2022 2 118 694 tis. Kč).

Prodej dříví dle významných zeměpisných trhů

tis. Kč	2022	2023
Rakousko	972 998	301 931
Německo	389 136	265 971
Slovensko	698 143	165 480
Polsko	54 989	66 033
Rumunsko	3 425	0

Celkový podíl vývozu dříví v roce 2023 na dříví obchodovaném vlastními silami činil 13,7% (v roce 2022 to bylo 24,7%), posuzováno finančním vyjádřením.

7. Ostatní

Mezi rozvahovým dnem a okamžikem sestavení účetní závěrky nedošlo k významnější události, kromě skutečností uvedených dále v tomto bodu, která by mohla změnit pohled na věrný a poctivý obraz roční účetní závěrky za rok 2023.

V souvislosti s probíhajícím insolvenčním řízením společnosti LESS & FOREST, s.r.o., byly tímto dlužníkem a insolvenční správkyň dne 28. 1. 2013 podány vůči LČR dvě žaloby o určení neplatnosti Smluv o provádění komplexních lesnických činností a smluv souvisejících za období 2011 a 2012+ a vydání bezdůvodného obohacení v celkové výši 6,36 mld. Kč, a to:

a) Žaloba o určení neplatnosti právního úkonu, tj. o neplatnosti 28 komplexních smluv 2011 a zaplacení částky 4 202 760 738,- Kč, případně o určení neúčinnosti poskytnutého plnění a zaplacení částky 1 491 718 118,- Kč, která je vedena u Krajského soudu v Praze pod sp. zn. 33 ICm 244/2013. Vrchní soud v Praze rozhodl, že v části žaloby na zaplacení dotčených částek je k projednání a rozhodnutí příslušný Okresní soud v Hradci Králové, kterému byla věc postoupena a je zde vedena pod sp. zn. 15 C 391/2013.

b) Žaloba o určení neplatnosti právního úkonu, tj. o neplatnosti 32 komplexních smluv 2012+ a na zaplacení 2 153 665 618,40 Kč, případně o určení neplatnosti zápočtu ze dne 1. 10. 2012 a o zaplacení částky 61 319 008,60 Kč, případně o určení neúčinnosti smluv a plnění a zaplacení 2 153 665 618,40 Kč, která je vedena u Krajského soudu v Praze pod sp. zn. 33 ICm 245/2013. Vrchní soud v Praze rozhodl, že v části žaloby na zaplacení dotčených částek je k projednání a rozhodnutí příslušný Okresní soud v Hradci Králové, kterému byla věc postoupena a je zde vedena pod sp. zn. 14 C 440/2013.

Soudy začaly nejprve řešit otázku určovacích žalob o platnosti, popř. neúčinnosti právních úkonů, resp. komplexních smluv 2011 a 2012+. Teprve následně, pokud by dlužník a insolvenční správce byli v žalobách úspěšní, budou probíhat u Okresního soudu v Hradci Králové soudní řízení o případném vydání bezdůvodného obohacení a zaplacení až 6,3 mld. Kč. Soudní řízení byla na návrh obou účastníků z důvodu jednání o mimosoudním řešení sporů přerušena. K dohodě o narovnání však nedošlo, a proto byly v obou případech vydány rozsudky:

a) 33 ICm 244/2013 - Odvolací Vrchní soud v Praze dne 13. 2. 2023 zcela potvrdil správnost výroků soudu prvního stupně, kterými byla zamítnuta žaloba jak na neplatnost, tak i neúčinnost komplexních lesnických smluv 2011 v celém rozsahu. Veškerou argumentaci žalobkyně v jejím odvolání odmítl jako zjevně neopodstatněnou. Odvolací soud zejména potvrdil, že ceny dříví vysoutěžené v zadávacím řízení na základě ZVZ ze své podstaty odpovídají cenám obvyklým a nemohou představovat cenu nepřiměřeně nízkou. Stejně tak odmítl tvrzené zneužití dominantního postavení ze strany LČR, omyl na straně dlužnice i všechny ostatní tvrzené důvody neplatnosti smluv. V bodech 80. a 82. svého odůvodnění odvolací soud nadto konstatuje, že dle jeho názoru byla otázka (ne)platnosti komplexních lesnických smluv 2011 soudem prvního stupně vyřešena i pro jiné soudní spory. Je však otázkou, zda dojdou k těmto závěrům i soudy v souvisejících soudních sporech, především pak Okresní soud v Hradci Králové v řízení o zaplacení částky 4 202 760 738 Kč s příslušenstvím (vedeno pod sp. zn. 15 C 391/2013). Dne 3. 5. 2023 podala insolvenční správkyň dovolání u Nejvyššího soudu ČR.

b) 33 ICm 245/2013 - Odvolací Vrchní soud v Praze dne 20. 2. 2023 v celém rozsahu potvrdil správnost stěžejních výroků soudu prvního stupně, kterými byla zamítnuta žaloba jak na neplatnost, tak i neúčinnost komplexních lesnických smluv 2012+. Výrok soudu I. stupně o platnosti jednostranného zápočtu změnil tak, že určil neplatnost započtení pohledávek učiněné jednostranným právním úkonem Lesů ČR. Dne 3. 5. 2023 podala insolvenční správkyň dovolání u Nejvyššího soudu ČR. LČR podaly dovolání proti výroku o neplatnosti jednostranného zápočtu.

Dne 29. 2. 2024 proběhlo na návrh LČR mimosoudní jednání s insolvenční správkyň LESS & FOREST, s.r.o. o ukončení všech soudních sporů týkajících se neuznávaného zápočtu pohledávek. Ze strany insolvenční správkyň bylo sděleno, že je smírnému ukončení incidenčních sporů a odblokování insolvenčního řízení plně nakloněna. Ostatně se v řadě případů již situace výrazně posunula, když ve většině incidenčních sporů jsou již k dispozici pravomocné rozsudky. Z její strany však má připadat v úvahu jen komplexní řešení, kterým by se ukončily veškeré incidenční soudní spory (tedy i včetně všech běžících dovolacích řízení). V tomto směru insolvenční správkyň zmínila, že v dalším incidenčním sporu 37 ICm 707/2013 bude podávat dovolání. Ve věci návrhu LČR na smír má představu, že by došlo k ukončení všech incidenčních sporů více méně na úrovni pravomocných rozsudků a současně by si strany mezi sebou ničeho neplatily. Insolvenční správkyň zašle LČR konkrétní písemný návrh komplexního smírného řešení.

LČR jsou dále dotčeny 30 žalobami na vyklizení a určení vlastnického práva k nemovitostem, které podali na Českou republiku členové rodu Liechtensteinů, jež uplatňují majetkové nároky po zůstavitelích rodu – historicky bývalých vlastnících majetku v České republice. Předmětné žaloby se týkají 377 katastrálních území, přičemž celkově se jedná o více než 10 600 parcel pozemků dle současného stavu katastru nemovitostí. Celková výměra žalobami dotčených pozemků činí přes 87 900 ha (přičemž u řady pozemků jsou předmětem žaloby pouze části pozemků odpovídající historicky původnímu katastrálnímu stavu majetku).

Ústavní soud zamítl již několik ústavních stížností knížecího rodu Lichtenštejnů. Rozhodnutí jsou velice důležitá pro podepření současné argumentace soudů, že žaloby knížecího rodu nejsou oprávněné, neboť podle názoru Ústavního soudu není důvod měnit nic na jeho předchozím názoru, a to, že křivdy vzniklé před 25. 2. 1948 se neodčiňují a nemožnosti přezkoumat zákonnost konfiskačních aktů. Ústavní soud potvrdil příslušnost okresních soudů a konstatoval, že postup vrchního soudu byl řádně odůvodněn a jeho rozhodnutí bylo ústavně souladné a srozumitelné. Rozhodnutí nevybočilo z mezí ústavnosti a nedošlo k porušení ústavně zaručených práv nebo svobod. Dne 19. 8. 2020 podalo Lichtenštejnsko mezistátní žalobu k Evropskému soudu pro lidská práva ve Štrasburku. V žalobě uvádí, že Česká republika porušila např. právo na spravedlivý proces, na soukromí a rodinný život, na ochranu majetku či zákaz diskriminace ve vztahu k lichtenštejnským občanům.

Dne 1. 1. 2013 nabyl účinnosti zákon č. 428/2012 Sb., o majetkovém vyrovnání s církvemi a náboženskými společnostmi a o změně některých zákonů (ZCR). LČR jsou povinnou osobou, která je povinna vydat podle ustanovení ZCR oprávněné osobě nemovitou věc ve vlastnictví státu, která náležela do původního majetku oprávněných osob a stala se předmětem majetkové křivdy, kterou utrpěla oprávněná osoba. Vydávání majetku probíhalo v letech 2013 až 2023 (viz část přílohy 5.1). K 31. 12. 2023 LČR odmítly z důvodů pochybností uzavřít dohody týkající se pozemků o celkové výměře 26,3 tis. ha (účetní hodnota sporných pozemků je cca. 1,00 mld. Kč) a 83 staveb; konečné rozhodnutí o případném vydání těchto pozemků vydá správní orgán nebo soud.

Vedení LČR sleduje možné dopady válečného konfliktu na Ukrajině. Jelikož se žádným podnikem na Ukrajině není podnik LČR v žádném styku a stejně tak neplánuje žádné budoucí kontakty s ukrajinskými firmami, mohou se dopady válečného konfliktu odrazit pouze na nedostatku výrobních materiálů dovážených z Ukrajiny; jedná se však o položky, které nemohou ohrozit plynulé a běžné fungování podniku.

Vzhledem ke konstatováním uvedeným v předchozích odstavcích byla účetní závěrka k 31. 12. 2023 zpracována za předpokladu, že LČR budou nadále schopny pokračovat ve své činnosti.

Kromě výše uvedených nebyly zjištěny další skutečnosti, které by mohly vyvolat významné budoucí potenciální ztráty, a nebyly na ně vytvořeny opravné položky nebo účetní rezerva. Stejně tak nebyly zjištěny další skutečnosti, které by mezi datem sestavení účetní závěrky a datem, ke kterému je sestavována, výrazně ovlivnily finanční, majetkovou a důchodovou situaci podniku.

8. Informace o peněžních tocích (v tis. Kč)

Informace o peněžních tocích je zpracována dle Vyhlášky č. 500/2002 Sb. Za peněžní prostředky se považují nejlíkvinnější finanční prostředky, a to peníze v hotovosti a peněžní prostředky uložené na běžných bankovních účtech, tj. finanční majetek vykázaný v Rozvaze, v aktivech na řádku C.IV.

Označení	Text	2023
P.	Stav peněžních prostředků na začátku období	9 715 609
	PENĚŽNÍ TOKY Z HLAVNÍ VÝDĚLEČNÉ ČINNOSTI (PROVOZNÍ ČINNOST)	
Z.	Účetní zisk nebo ztráta z běžné činnosti před zdaněním	4 772 835
A.1.	Úpravy o nepeněžní operace	- 179 250
A.1.1.	Odpisy stálých aktiv s výjimkou zůst. ceny prodaných st.aktiv apod.	871 942
A.1.2.	Změna stavu opravných položek a rezerv	44 644
A.1.3.	Zisk (ztráta) z prodeje stálých aktiv	- 340 147
A.1.4.	Výnosy z dividend a podílů na zisku (s výjimkou inv. spol. a fondů)	0
A.1.5.	Vyúčtované nákladové úroky s výjimkou kapitaliz. úroků, vyúčt. výnos. úrok	- 750 823
A.1.6.	Případné opravy o ostatní nepeněžní operace	- 4 866
A. *	Čistý peněžní tok z provozní činnosti před zdaněním a změnami pracovního kapitálu	4 593 585
A.2.	Změny stavu nepeněžních složek pracovního kapitálu a dlouhodobého fin. majetku	699 970
A.2.1.	Změna stavu pohledávek a akt. čas. rozl. a doh. položek z provozní činnosti	346 057
A.2.2.	Změna stavu závazků, dotací, pasiv. čas. rozl. a doh. položek z provozní činnosti	101 241
A.2.3.	Změna stavu zásob	- 35 635
A.2.4.	Změna stavu krátkodobého fin. majetku nespádajícího do peněžních prostředků	288 307
A.2.5.	Změna stavu dlouhodobého finančního majetku	0
A. **	Čistý peněžní tok z provozní činnosti před zdaněním a mimořádnými položkami	5 293 555
A.3.	Vyplacené úroky s výjimkou kapitalizovaných úroků	0
A.4.	Přijaté úroky	750 823
A.5.	Zaplacená daň z příjmů za běžnou činnost a za doměr.daň za min.období	- 2 492 155
A.6.	Příjmy a výdaje spojené s mimořádnými úč.případy - mimořádný výsl. hosp.	0
A.7.	Přijaté dividendy a podíly na zisku	0
A. ***	Čistý peněžní tok z provozní činnosti	3 552 223
	PENĚŽNÍ TOKY Z INVESTIČNÍ ČINNOSTI	
B.1.	Výdaje spojené s nabytím stálých aktiv	- 1 925 408
B.2.	Příjmy z prodeje stálých aktiv	356 018
B.3.	Půjčky a úvěry spřízněným osobám	0
B. ***	Čistý peněžní tok vztahující se k investiční činnosti	- 1 569 390
	PENĚŽNÍ TOKY Z FINANČNÍCH ČINNOSTÍ	
C.1.	Dopady změn dlouhodobých, popřípadě krátkodobých závazků	0
C.2.	Dopady změn vlastního kapitálu na peněžní prostředky	- 3 539 665
C.2.1.	Zvýšení peněžních prostředků a ekvivalentů z titulu zvýšení základního kapitálu	- 3
C.2.2.	Vyplacení podílu na vlastním kapitálu společníkům	0
C.2.3.	Další vklady společníků a akcionářů	0
C.2.4.	Úhrada ztráty společníky	0
C.2.5.	Přímé platby na vrub fondů	- 39 662
C.2.6.	Převody finančních prostředků do státního rozpočtu	- 3 500 000
C. ***	Čistý peněžní tok vztahující se k finanční činnosti	- 3 539 665
F.	Čisté zvýšení, resp. snížení peněžních prostředků	- 1 556 831
R.	Stav peněžních prostředků na konci období	8 158 777
S.	Skutečný stav peněžních prostředků na konci období	8 158 777
R.-S.	Rozdíl peněžních prostředků (výpočet - skutečnost)	0

VÝKLAD POJMŮ A ZKRATEK

BK.....	buk
BO.....	borovice
BRP.....	bříza pýřitá
ČMKBK.....	Českomoravská komoditní burza Kladno
ČSOP.....	Český svaz ochránců přírody
DB.....	dub
DG.....	douglaska
DR.....	dozorčí rada
DBZ.....	dub zimní
ES.....	expediční sklad
EU.....	Evropská unie
FIR.....	Fond investičního rozvoje
GIS.....	geografické informační systémy
GrDS.....	Grafický datový sklad
HB.....	hrazení bystřin
HLDS.....	Hradecká lesní a dřevařská společnost, a. s.
HÚL.....	hospodářské úpravy lesů
CHKO.....	chráněná krajinná oblast
JD.....	jedle
JPRL.....	jednotka prostorového rozdělení lesa
KŘ.....	krajské ředitelství
KN.....	katastr nemovitostí
LC.....	lesní cesta
LČR.....	Lesy České republiky, s. p.
Lesy ČR.....	Lesy České republiky, s. p.
LHC.....	lesní hospodářský celek
LHE.....	lesní hospodářská evidence
LHP.....	lesní hospodářské plány
LS.....	lesní správa
LTM.....	lesnicko-technické meliorace
LVS.....	lesní vegetační stupeň
LZ.....	lesní závod

MD	modřín
MVN.....	malé vodní nádrže
MZD	meliorační a zpevňující dřeviny
MZe.....	Ministerstvo zemědělství
MŽP.....	Ministerstvo životního prostředí
NPR	Národní přírodní rezervace
OLH	odborný lesní hospodář
OM	odvozní místo
OPŠ.....	odstranění povodňové škody
OVS	obchodní veřejná soutěž
P	při pni
PEFC.....	Programme for the Endorsement of Forest Certification schemes
PLO	pěstební lesní oblast
PPO	protipovodňová opatření
PR.....	přírodní rezervace
PŠ	povodňová škoda
PUPFL	pozemky určené k plnění funkcí lesů
RŘS	revitalizace říčních systémů
Ř LČR.....	Ředitelství Lesy České republiky, s. p.
SLT	soubor lesních typů
SM	smrk
SZ	Semenářský závod
ÚHÚL	Ústav pro hospodářskou úpravu lesů
ÚOHS.....	Úřad pro ochranu hospodářské soutěže

© 2024

Lesy České republiky, s.p.

www.lesy.cz

Design a produkce: KUKLIK.CZ

www.kuklik.cz