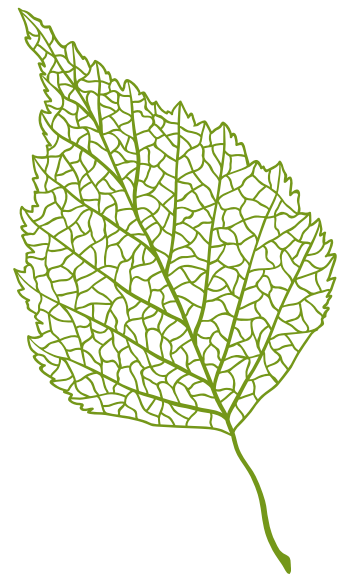


'23

ZPRÁVA
O ČINNOSTI

www.lesy.cz



OBSAH

Úvodní slovo	2
O podniku	8
Vybrané ekonomické ukazatele	11
Lesnické hospodaření	12
Obchodní činnost	16
Vodní hospodářství	18
Ve veřejném zájmu	22
Ochrana přírody a krajiny	24
Investiční činnost	26
Lidské zdroje	28
Práce s veřejností	30

ÚVODNÍ SLOVO



Dalibor Šafařík
generální ředitel Lesů České republiky, s. p.

► Úvodní slovo

Vážení čtenáři,

v roce 2023 učinily Lesy ČR zásadní kroky ke stabilizaci a úspěšné budoucnosti.

Hlavním zlomem byl pro nás návrat k hospodaření, které už neovlivňuje kalamita. Tu se podařilo zvládnout a děkuji za to všem kolegyním a kolegům, pro něž nebyly předchozí roky ve všech směrech lehké. Podařilo se nám podnik personálně a ekonomicky stabilizovat a vytvořit důležité rezervy na pěstební činnost a na celkový rozvoj. To dokládá také investice do semenářského závodu, který jako jediný v České republice uchovává velké množství osiva a dodává ho pak podle aktuální poptávky majitelům i správcům lesa. Obnovili jsme desítky lesních cest a provedli řadu vodohospodářských opatření zmírňujících následky klimatické změny. To je pro budoucnost stejně důležité jako úspěšná obnova lesa s odpovídajícími stavy zvěře.

Díky příznivému počasí i účinným lesnickým opatřením se předpoklad plánovaného objemu těžby kůrovcového dříví naplnil jen z 58 %. Jednoznačně pozitivně se projevila akceschopnost našich vlastních kapacit, ale velmi dobrá byla i spolupráce se smluvními partnery. Na žádné lesní správě ani polesí tak už nevidujeme přemnožení kůrovce. Zpracovali jsme 1,6 milionu metrů krychlových napadeného dříví včetně lapáků a v roce 2024 počítáme s poklesem tohoto objemu na 1,3 milionu metrů krychlových.

S návratem k běžnému hospodaření se snížil i objem zpracovaného dříví na úroveň před kalamitou. V roce 2023 to bylo necelých 7,8 milionu

metrů krychlových. Logicky tak meziročně poklesly i tržby. Výzvou bylo udržet podnik v celkové dobré ekonomické kondici, což se podařilo. Hospodářský výsledek po zdanění činí 3 840 milionů korun a je nesrovnatelně lepší v porovnání s kalamitními léty i díky dalším racionalizačním opatřením.

I proto mohl podnik v roce 2023 odvést státu celkem 3,5 miliardy korun. Budoucí roční výši odvodu do Fondu zakladatele jsme definovali v metodice „bezpečné renty“ navržené s ohledem na zachování samofinancování Lesů ČR. K materiálu se kladně vyjádřila Česká akademie zemědělských věd i Národní ekonomická rada vlády. Rád bych dosáhl ještě větší podpory v celém sektoru.

V obchodní činnosti se projevil pokles těžeb stromů napadených škůdci nebo poškozených větrem, takže se prodalo o necelých 22 % dříví méně než v roce 2022. O stejné procento se snížil i objem tržeb za surové dříví, což souvisí i s mimořádně rozkolísaným trhem. Sami jsme zobchodovali 3,1 milionu metrů krychlových dříví, tedy 40 % z celkového objemu prodaného dříví. To dokládá trvalé a pevné zakotvení vlastního obchodu v obchodním modelu podniku i fakt, že máme výrobu i nakládání se zásobami dříví ve vlastních rukou. Pokračovali jsme i v prodeji dříví regionálním zpracovatelům a začali s dražbami cenných sortimentů. Jde o nejkvalitnější dřevo, které bylo dříve jako kulatina součástí komplexních zakázek. Dnes ho v rámci obchodu pečlivě vyčleňujeme a jeho zpeněžení je tak o tisíce korun na metr krychlový vyšší. Pokračovali jsme i v prodeji aukcí nastojato, které dávají příležitost řadě firem i zpracovatelů dříví v regionech. Čtyři procenta z celkového objemu dříví jsme prodali veřejnosti v rámci samovýroby.

Úspěšně a bez komplikací skončil tendr Lesů ČR spojený s prováděním lesnických prací a prodejem dřeva v letech 2024 až 2028. Uzavřeli jsme 59 smluv a v lednu začaly práce.

V roce 2023 jsme naplnili Fond investičního rozvoje a vytvořili Fond společenské odpovědnosti, což nám umožní financovat z vlastních zdrojů například obnovu i založení nových větrolamů a vodohospodářská opatření. V rámci programu Vracíme vodu lesu jsme v roce 2023 dokončili 185 projektů za 300 milionů korun a na jihomoravském Soutoku začal po několikaletých přípravách a spolupráci s Agenturou ochrany přírody a krajiny i ministerstvy zemědělství a životního prostředí největší vodohospodářský projekt v historii podniku. Díky klapkovému vzdouvacímu jezu bude možné zvýšit hladinu Dyje a efektivně zavodňovat soustavu kanálů nejrozsáhlejších lužních lesů v zemi strádajících

Výzvou bylo udržet podnik v celkové dobré ekonomické kondici, což se podařilo.



► Úvodní slovo

suchem. Součástí projektu za bezmála 200 milionů korun, s jehož dokončením počítáme v roce 2025, je také celková revitalizace původního zavodňovacího systému v lužních lesích jižní Moravy.

Po kalamitě je zásadní obnova holin. Většina už je dnes zalesněná a další nevznikají nebo jen minimálně během standardní mýtní těžby. V roce 2023 jsme vysadili bezmála 69 milionů sazenic a obnovili 17 176 hektarů, přičemž na 27 procentech této plochy se přirozeně ujala semena a plody ze stojících stromů. Jak se v minulosti jasně ukázalo, v lesnictví se nevyplatí podceňovat finanční rezervy. Proto jsme je pro pěstební činnost vytvořili v dostatečné výši. Aby ale byly výsledky obnovy lesa opravdu zřejmé a vypěstovali jsme zdravé a druhově pestré porosty, vyžadovalo to opatření v oblasti myslivosti. Po detailní analýze stavu spravovaných lesů jsme v roce 2023 převzali čtvrtinu výměry našich honiteb do vlastní režie s cílem snížit počty přemnožené zvěře, zejména spárkaté. Tím klesnou i naše náklady spojené s ochranou lesa. Výsledky jsou patrné už nyní.

Při obnově lesů je důležitá i kvalita semen a plodů, z nichž lesní školkaři pěstují sazenice. Proto jsme v roce 2023 pokračovali v modernizaci Semenářského závodu v Týništi nad Orlicí, který je tak jedním z nejmodernějších v Evropě. Dokončili jsme zkušební laboratoř pro provádění zkoušek kvality semenného materiálu. Její součástí je například analyzátor chlorofylu a laboratorní rentgen. Jedná se o špičková zařízení na světové úrovni, díky nimž zvyšujeme kvalitu osiva a předosevní přípravy. Nová je také strojní sušárna na bukvice, která umožní dlouhodobé skladování plodů.

Hlavním zlomem
byl pro nás návrat
k hospodaření, které už
neovlivňuje kalamita.
Tu se podařilo
zvládnout.



Objem těžeb

Díky příznivému počasí
i účinným lesnickým opatřením
se předpoklad plánovaného
objemu těžby kůrovcového dříví
naplnil jen z 58 %



Společenská odpovědnost

Vytvořili jsme Fond společenské
odpovědnosti, což nám umožní
financovat např. obnovu
i založení nových větrolamů
a vodohospodářská opatření.



Lesnické školení

Tradiční praxi na lesních
správách a polesích nabízíme
vysokoškolákům v rámci
programu Adjunktem na léto.



Pozornost jsme celý rok věnovali i environmentálním tématům a aktivnímu lesnickému managementu, který slučuje hospodářské využití lesů s podporou biodiverzity.

► Úvodní slovo

Podnik je největším zaměstnavatelem v tuzemském lesním hospodářství. Celkem 3 808 zaměstnanců spravovalo v tomto roce 1,2 milionu hektarů lesa a téměř 39 tisíc kilometrů drobných vodních toků i stovky malých nádrží. Osobně mě těší, že se stále více kolegů dále odborně vzdělává a že má zájem o oborové novinky a inspirace. Nadále jim pro to budeme vytvářet prostor. Mnoho zaměstnanců zase edukuje veřejnost ve školách i různých zařízeních pro dospělé prostřednictvím lesní pedagogiky. Odezvy jsou jen pozitivní, a patří jim za to dík.

Podnik podporuje i lesnické školství. Tradiční praxi na lesních správách a polesích nabízíme vysokoškolákům v rámci programu Adjunktem na léto. V roce 2023 jsme zahájili odbornou soutěž pro střední lesnické školy s názvem Řeš les. Tématem prvního ročníku byla výroba sortimentů dříví na odvozním místě a ověření ekonomické efektivity postupu personálu. Zájem byl velký a soutěžící předložili projekty, které stály za ocenění.

Navázali a rozšířili jsme i spolupráci s jinými organizacemi, jako je například Ředitelství silnic a dálnic, Správa železnic, Národní památkový ústav, Školní lesní podnik Masarykův les Křtiny, Biosférická rezervace Dolní Morava, Státní pozemkový úřad, Vojenské lesy a statky a Junák – český skaut. Naším dlouholetým partnerem je třeba i Klub českých turistů.

Pro veřejnost v rámci programu Lesy pro život ročně obnovujeme za desítky milionů korun odpočívadla, altány i studánky a lesní kaple. Národ turistů určitě osloví i to, že do obnovy a oprav lesních cest vložily Lesy ČR v roce 2023 celkem 1,133 miliardy korun. Připomenu jen, že slouží v první řadě lesnickému provozu a že je s tím třeba počítat. I o tom jsme s lidmi mluvili během zářijového Dne za obnovu lesa, který se uskutečnil na osmi

místech v zemi jako tradičně největší lesnická akce v roce. Zúčastnilo se 5 200 lidí, kteří vysadili 29 tisíc stromků. Ale o to zdaleka nešlo. Účastníci poznali práci lesníků i dalších, kteří v lesích pracují a starají se o ně. Na středočeské Vráži nás osobně podpořil i ministr zemědělství Marek Výborný.

V roce 2023 jsme také intenzivně pokračovali v přípravě stavby našeho nového administrativního centra v Hradci Králové, aby bylo možné v roce 2024 zahájit aktualizaci projektové dokumentace. Vrátili jsme se k architektce oceňovanému návrhu „Lesy v lese“ vybranému v mezinárodní soutěži. V nosné konstrukci a vybavení pasivní administrativní budovy, jejíž stavba by měla začít v roce 2026, maximálně využijeme dřevo. Lesy ČR tak budou lídrem ve stavění veřejných budov ze dřeva, ať se jedná o lesní správy či oblastní ředitelství, a hradecké centrum bude špičkou mezi těmito budovami. Věřím, že inspirujeme i další investory a rádi jim pak poskytneme výsledky protipožárních zkoušek i další výstupy a poznatky z průběhu stavby.

Pozornost jsme celý rok věnovali i environmentálním tématům a aktivnímu lesnickému managementu, který slučuje hospodářské využití lesů s podporou biodiverzity. O výhodách tohoto lesnického přístupu jsme se přesvědčili například u bavorských státních lesů. Hospodařit a nevzdat se bezhlavě produkční funkce lesa, šetrně obnovovat a ponechávat menší bezzásahové plochy, biotopové stromy i tlející dřevo, takový postup očividně svědčí lesu i člověku a nás oslovuje. I podle bavorských kolegů je pro společnost podstatně efektivnější a upřednostňují ho například před národními parky.

Závěrem chci upřímně poděkovat všem kolegyním a kolegům za jejich zodpovědnou práci i přístup k plnění povinností řádných hospodářů ve státních lesích. Myslím, že jsme v roce 2023 opravdu ukázali, že v rozmanitosti je stabilita a že lesník své práci rozumí.

Lesu zdar!

Dalibor Šafařík
generální ředitel Lesů České republiky, s. p.

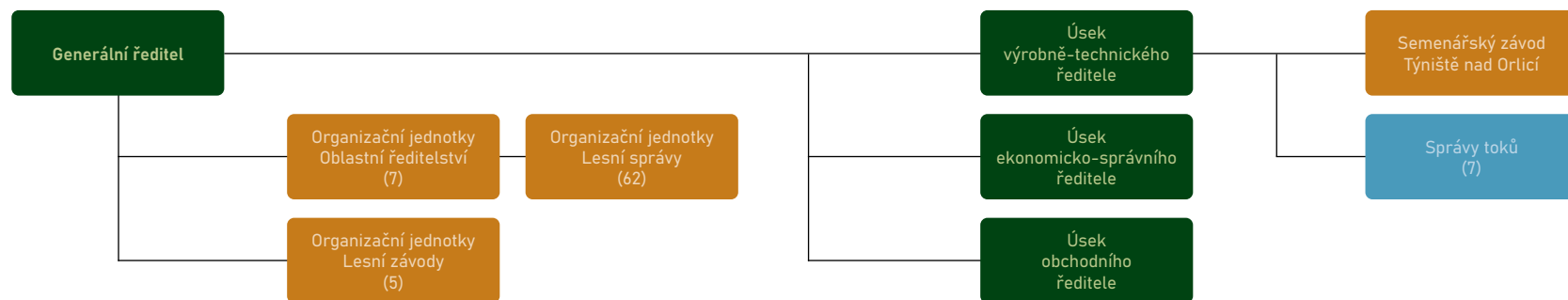
O PODNIKU

Státní podnik Lesy České republiky hospodaří na lesních pozemcích o výměře 1 190 tis. ha a spravuje přes 38 tisíc km vodních toků a 1 000 malých vodních nádrží.

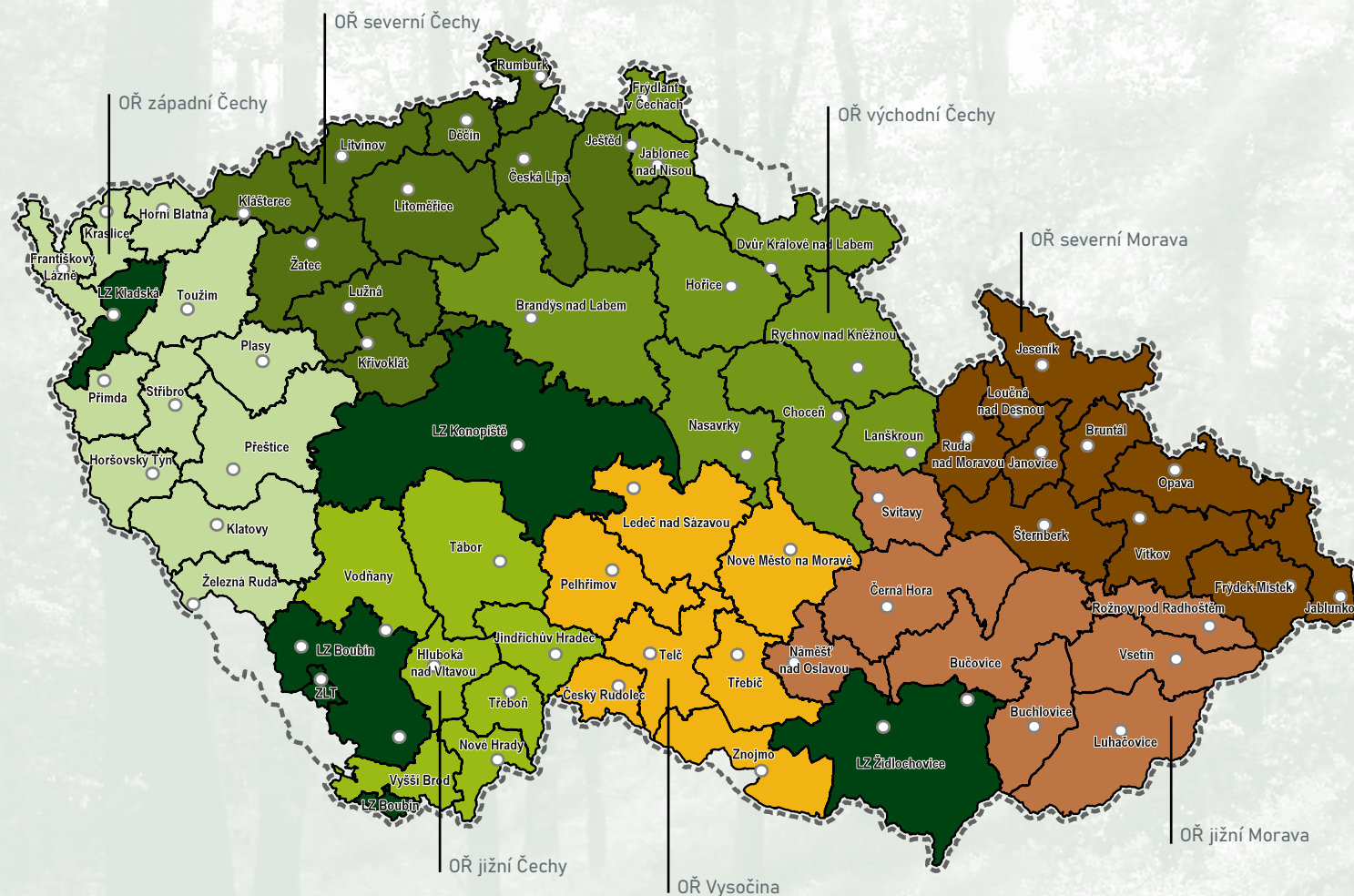
Základní lesnickou strategií podniku je trvale udržitelné hospodaření s maximálním využitím tvořivých sil přírody, pěstování stabilních, kvalitních pestrých lesů maximálně odolných vůči klimatickým změnám. Tyto principy jsou předpokladem trvalé produkce kvalitní dřevní hmoty.

Lesnické činnosti jsou směřovány tak, aby byl vytvořen optimální vztah mezi plněním všech funkcí lesů a tržním ekonomickým prostředím.

Základní organizační struktura
k 31. 12. 2023

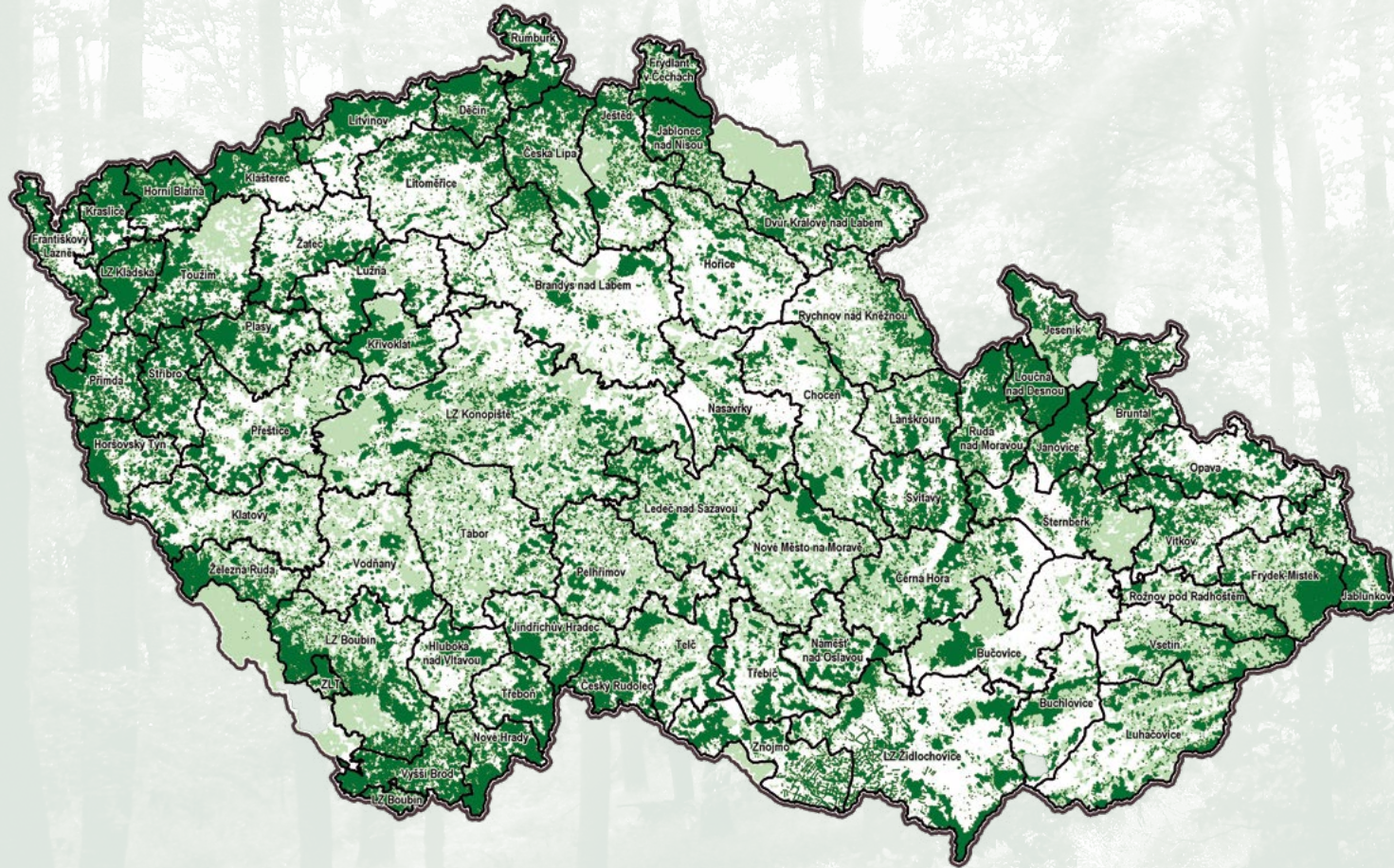


Organizační mapa Lesů ČR



■ Lesní závody

Přehled majetku



- Hranice lesních správ / závodů
- Lesy ve správě LČR, s. p.
- Lesy ostatních vlastníků a správců

VYBRANÉ EKONOMICKÉ UKAZATELE



16 407

Výnosy z provozní
činnosti (mil. Kč)

17 547

Výnosy celkem
(mil. Kč)



12 405

Náklady provozní
činnosti (mil. Kč)

13 707

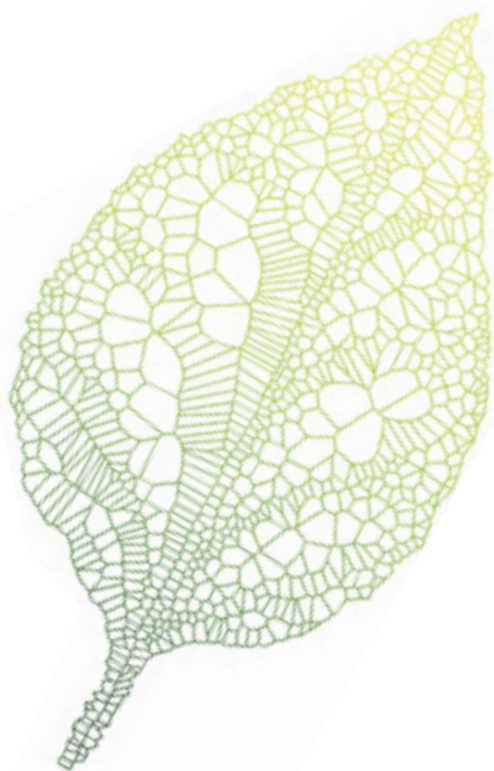
Náklady celkem
(mil. Kč)



3 840

Výsledek
hospodaření
po zdanění
(mil. Kč)

LESNICKÉ HOSPODAŘENÍ



► Lesnické hospodaření

Genofond lesních dřevin

Zajištění kvalitního semenného materiálu v dostatečném množství pro umělou obnovu lesa se daří zejména díky vlastnímu Semenářskému závodu v Týništi nad Orlicí.

V rámci podniku bylo v roce 2023 sebráno celkem 171 tun semenné suroviny, z toho 39 tun listnatých a 132 tun jehličnatých druhů dřevin.

V Semenářském závodě bylo zpracováno 162 tun semenné suroviny, z toho 26 tun listnatých a 136 tun jehličnatých druhů dřevin. Vyrobeno bylo 43,8 tuny osiva, z toho 40,5 tuny osiva listnatých a 3,3 tuny osiva jehličnatých druhů dřevin.

Pěstování lesů

Výměra porostní půdy činila 1 158 tis. ha.

Obnova lesa pokračovala v dlouhodobém trendu přeměny monokulturních porostů v porosty druhově smíšené. Při umělé obnově lesa byl podíl melioračních a zpevňujících dřevin (listnáčů, jedlí, douglasek a modřínů) z první umělé obnovy 64 %.

Neustále se zvyšuje podíl přirozené obnovy na první obnově lesa, v roce 2023 přesáhl 33 %.



Výsadba sazenic

Při obnově lesa Lesy ČR vysadily téměř 69 mil. sazenic, z toho 2,4 mil. výsadby schopných sazenic vypěstovaly ve vlastních školkařských provozech.



20 mil. Kč

Podpora výzkumu
Podnik podpořil 11 nových projektů v celkovém finančním objemu více než 20 mil. Kč.



Odborná služba

Zaměstnanci podniku vykonávají činnost odborného lesního hospodáře pro jiné vlastníky lesů na celkové ploše 281 141 ha.



Oddělení lesnické inspekce dlouhodobě provádí prověrky lesnického hospodaření, které jsou důležitou součástí systému udržujícího odbornou úroveň lesnického hospodaření podniku.

► Lesnické hospodaření

Ochrana lesa

Z klimatického hlediska byl rok 2023 celkově teplotně i srážkově nadprůměrný.

Celková výše nahodilých těžeb činila 3 719 tis. m³, naprostá většina připadla na jehličnaté dřeviny. Největší škody mezi abiotickými činiteli způsobil doběh škod suchem a ostatní škody se suchem související (1 100,8 tis. m³) a vítr (zpracováno 941,5 tis. m³).

U škod způsobených kůrovci na smrcích došlo k výraznému poklesu zpracování. Celkem bylo zpracováno 1 623 tis. m³ smrkového kůrovcového dříví a 25,2 tis. m³ druhotně napadené živelní kalamity, což představuje oproti předchozímu roku snížení přibližně o 45 %.

Podpora výzkumu – Grantová služba LČR

V roce 2023 byly vyhlášeny 3 výzvy s 12 tématy k předkládání nabídek na řešení výzkumných úkolů. Podnik podpořil 11 nových projektů v celkovém finančním objemu více než 20 mil. Kč. Na řešení 19 aktivně realizovaných projektů bylo vynaloženo přes 19 mil. Kč.

Zveřejněním závěrečných zpráv výzkumných projektů na webových stránkách LČR v sekci Grantová služba LČR plní podnik podmínku veřejného zájmu.



17 tis. ha

Obnova lesa
Obnovili jsme
více než 17 tis. ha lesa.



Certifikace PEFC

Pěstování lesů vycházelo ze zásad trvale udržitelného hospodaření při dodržování veškerých zákonných ustanovení a pravidel stanovených pro certifikaci lesů systémem PEFC.



59 t

Semenářský závod
V Semenářském závodě bylo ke konci roku uloženo 59 tun osiva jak vlastního, tak cizího.

OBCHODNÍ ČINNOST



► Obchodní činnost

Prodej dříví

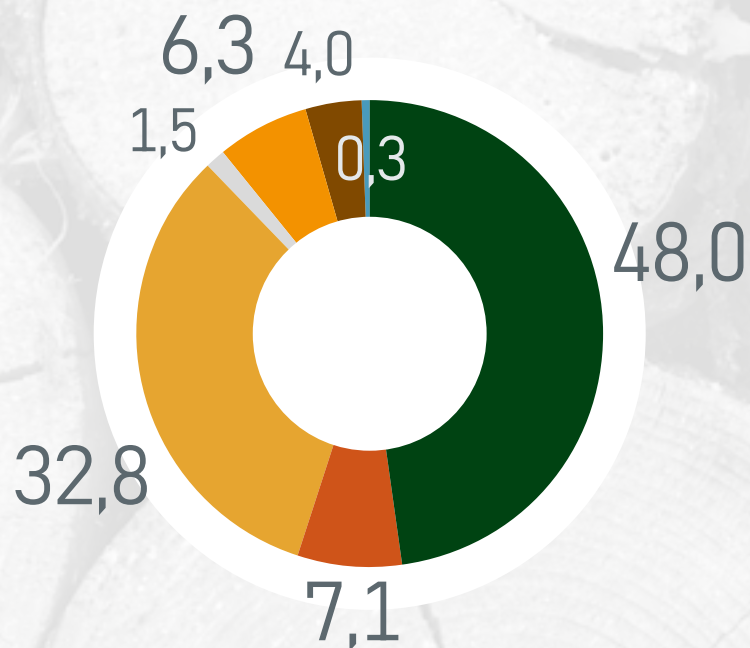
Rok 2023 byl charakterizován dalším poklesem kalamitních těžeb, což způsobilo snížení objemu prodeje dříví o necelých 22 % oproti roku 2022. Současně i vývoj trhu se surovým dřívím, který byl neobvykle volatilní, zapříčinil snížení objemu tržeb LČR o 26 %.

**Největší objem dříví realizují Lesy ČR
nastojato (podíl 55 % objemu dříví)
při generování 53 % objemu tržeb.**

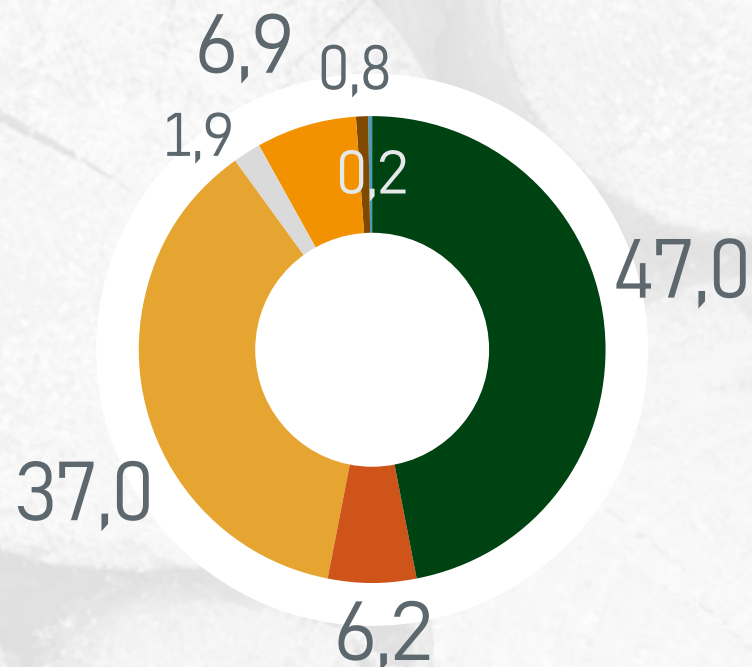
Dalším velmi významným obchodním kanálem je prodej hotových sortimentů. V tomto případě si LČR samostatně zajišťují výrobu i prodej dříví. Hotové sortimenty jsou prodávány především prostřednictvím rámcových smluv.

Zbývající dříví LČR prodaly veřejnosti formou samovýroby (veřejnost si zpracovává méněhodnotné sortimenty dřeva pro výrobu palivového dřeva).

Podíl z objemu dříví jednotlivých obchodních kanálů v %



Podíl z tržeb za dříví jednotlivých obchodních kanálů v %



Obchodní kanál	tis. m ³	% z m ³	% z Kč
■ Komplexní zakázka	3 661	48,0	47,0
■ Elektronické aukce nastojato	544	7,1	6,2
■ Rámcové kupní smlouvy OM	2 499	32,8	37,0
■ Elektronické aukce	111	1,5	1,9
■ Regionální prodej LZ/LS OM	483	6,3	6,9
■ Samovýroba	306	4,0	0,8
■ Vlastní spotřeba	20	0,3	0,2
Celkem	7 624		

*Hodnoty zaokrouhleny na 0,1 %

VODNÍ HOSPODÁŘSTVÍ

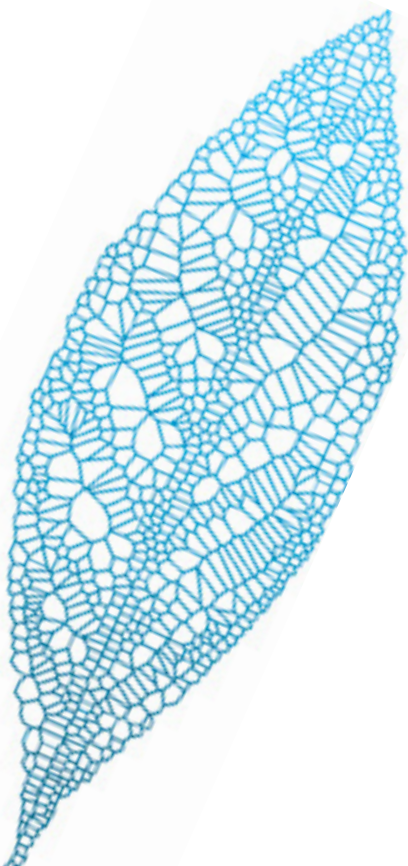
► Vodní hospodářství

Lesy ČR vykonávají správu určených drobných vodních toků a bystřin jako jednu z mimoprodukčních funkcí lesa. K 31. 12. 2023 spravovaly 38,4 tisíc km vodních toků a 1 051 malých vodních nádrží.

Správu vodních toků zajišťovalo sedm organizačních jednotek – správ toků s územní působností dle oblastí povodí.

Péče o vodní toky představuje správu vodohospodářského majetku souvisejícího s vodními toky v pořizovací hodnotě 9,1 mld. Kč.

V souvislosti se správou toků a vodních nádrží vynaložil podnik v roce 2023 celkem 828,1 mil. Kč. Jedná se zejména o úpravy vodních toků, objekty hrazení bystřin a strží, protipovodňová opatření a vodní nádrže.





RVT Pouště



VN Omice



VN PP Třebánky



Kozlovická Ondřejnice I



VN Provazné



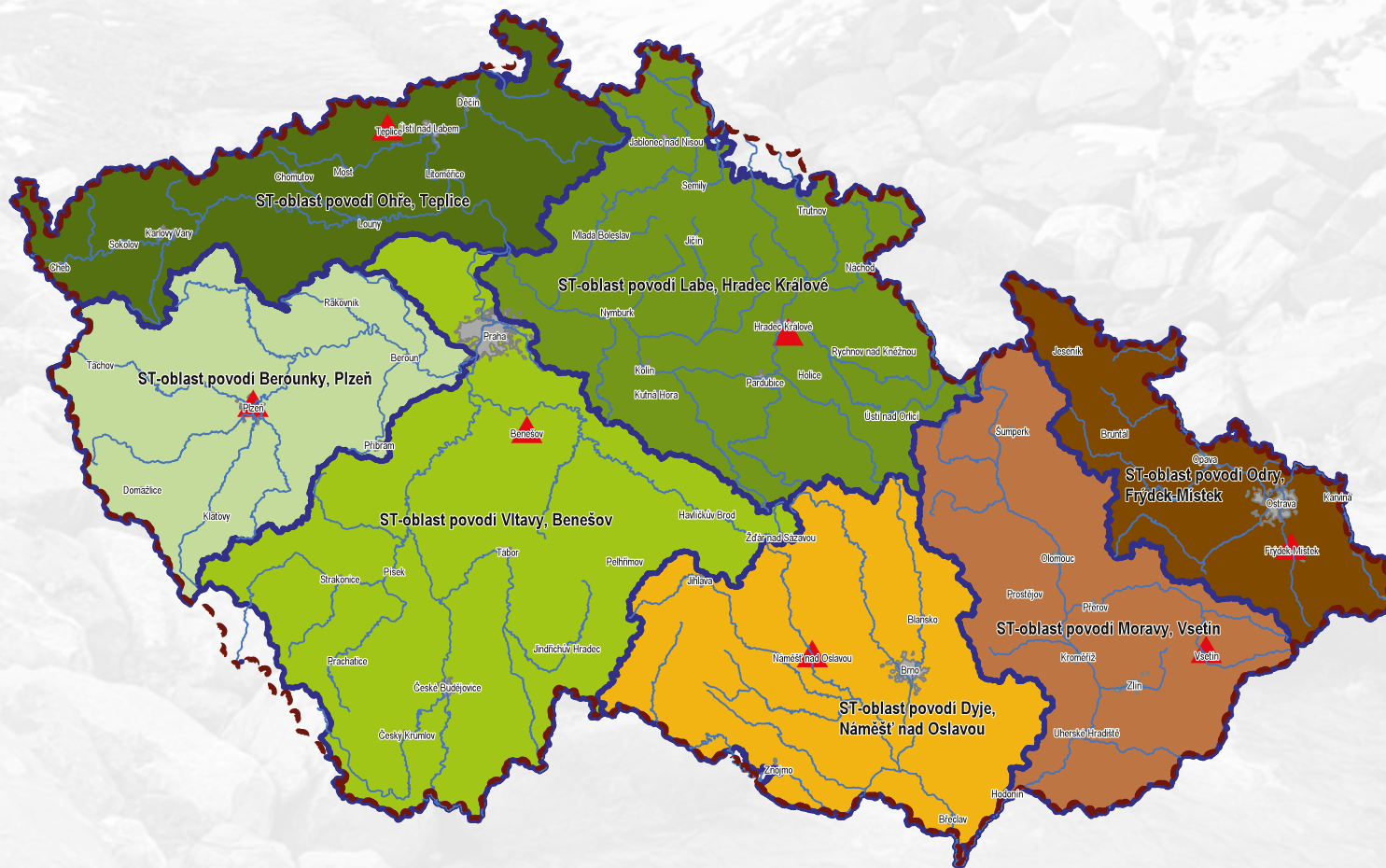
VN Horské Domky

Pokračoval program „Vracíme vodu lesu“ přispívající k zadržení vody v krajině. Cílem programu je realizace opatření ke zmírnění negativních následků sucha a stavu nedostatku vody.

Celkově bylo v tomto roce dokončeno v rámci tohoto programu 115 staveb a 70 drobných opatření v krajině, která představují 276 tůní o celkové ploše přesahující 4,9 ha. Dále bylo zahájeno 45 staveb a příprava dalších pokračuje.



Výkon správy toků



VE VEŘEJNÉM ZÁJMU



VN Omice

► Ve veřejném zájmu

K podpoře mimoprodukčních funkcí lesa slouží také program Lesy pro život. V jeho rámci bylo v roce 2023 podnikem vynaloženo na všechny druhy činností pro veřejnost téměř 40 mil. Kč, což představuje oproti předešlému roku další významné navýšení finančních prostředků.

Z tohoto projektu jsou realizovány např. údržby památných objektů, estetické úpravy lesů a krajiny, péče o biodiverzitu.

Spolupráce s nevládními organizacemi

Podnik dlouhodobě spolupracuje a podporuje činnost řady organizací, jako například Klubu českých turistů, Českého svazu ochránců přírody, Agentury ochrany přírody a krajiny ČR, Biosférické rezervace Dolní Morava.

**Lesy ČR jsou zakladateli
Lesnického parku Podkomorské
lesy a spoluzakladateli Lesnického
parku Křivoklátsko a Bezděz.**



39,7 mil. Kč

Program Lesy pro život

U všech druhů činností pro veřejnost došlo oproti předešlému roku k dalšímu významnému navýšení finančních prostředků



41 %

Odpočinkové a vyhlídkové objekty

Největší objem investičních prostředků byl vložen do údržby a výstavby odpočinkových a vyhlídkových objektů (více než 16 mil. Kč)

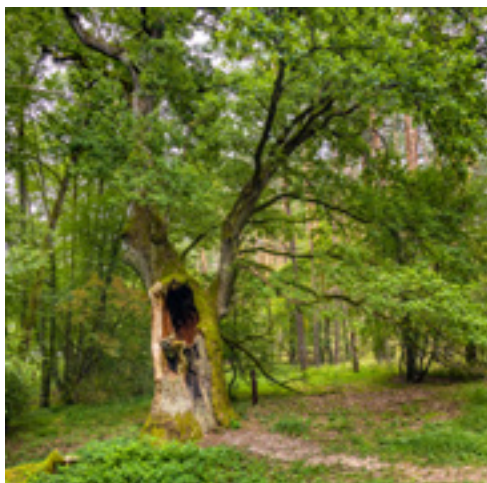


17 %

Lesní parkoviště a turistické trasy

Podstatný finanční objem byl investován do údržby a výstavby cest, lesních parkovišť a turistických tras (více než 6 mil. Kč)

OCHRANA PŘÍRODY A KRAJINY



Biotopový strom

► Ochrana přírody a krajiny

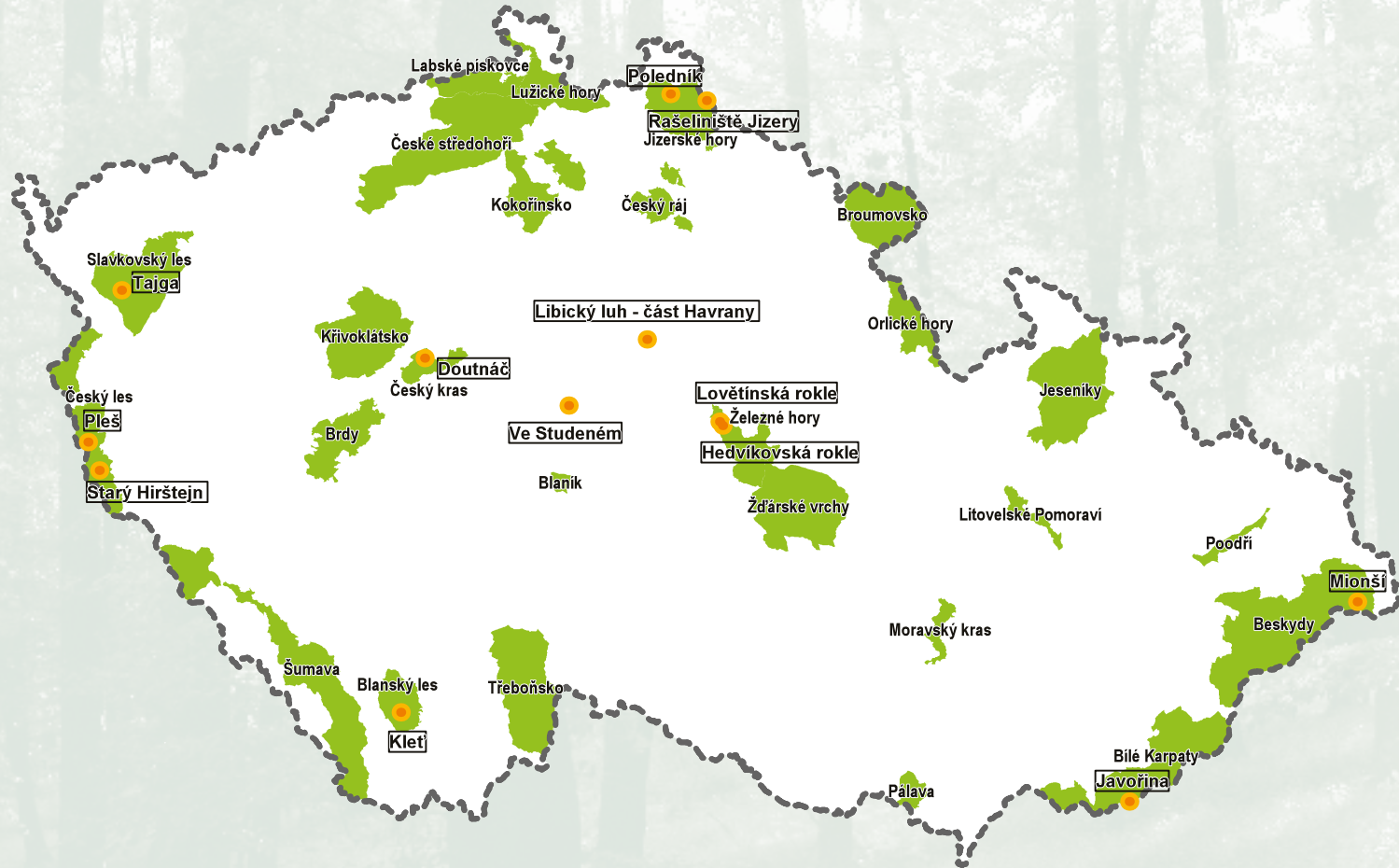
Lesy ČR jsou nejvýznamnějším správcem chráněných území v České republice. V lokalitách se zvýšeným zájmem ochrany přírody hospodaří s ohledem na jednotlivé kategorie územní ochrany, výskyt zvláště chráněných druhů, cenných biotopů i dalších významných přírodních a kulturních fenoménů.

Více než 30 % výměry pozemků bylo součástí chráněných krajinných oblastí. Mimo ně se nachází další 3 % výměry v maloplošných zvláště chráněných územích (např. národní přírodní rezervace).

Celkový podíl zvláště chráněných území a lokalit soustavy Natura 2000 na pozemcích s právem hospodařit LČR činí 44 %.

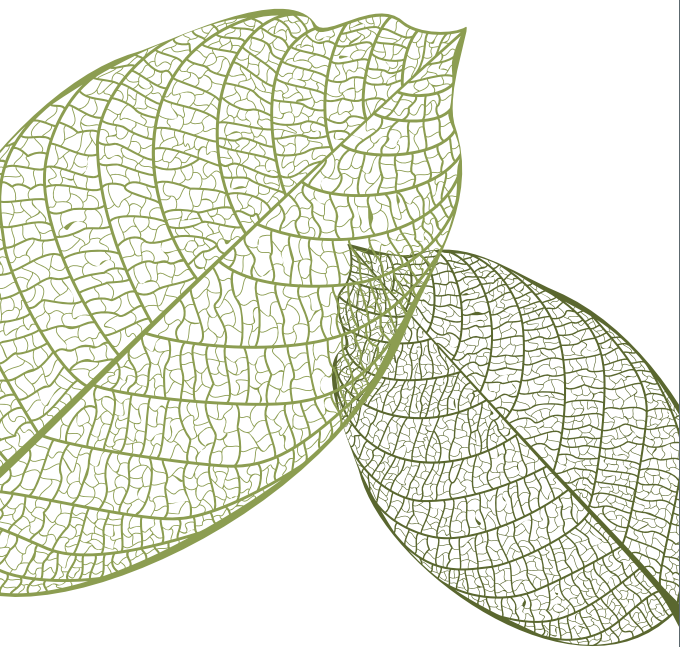
V roce 2023 byl zahájen program „Biotopové stromy“, v rámci kterého bylo do konce roku vyznačeno a evidováno 11 tis. stromů se zvýšenou biologickou hodnotou k trvalému ponechání v porostech.

Bezzásahová území



- Bezzásahové území
- CHKO

INVESTIČNÍ ČINNOST



► Investiční činnost

Investice do hmotného a nehmotného majetku překročily 1 925 mil. Kč. Nejvýznamnější byl podíl pozemních a inženýrských staveb, do nichž bylo investováno přes 1 010 mil. Kč, přičemž z toho téměř 48 % do výstavby, modernizací a rekonstrukcí lesních cest poničených zejména za nedávné kůrovcové kalamity.

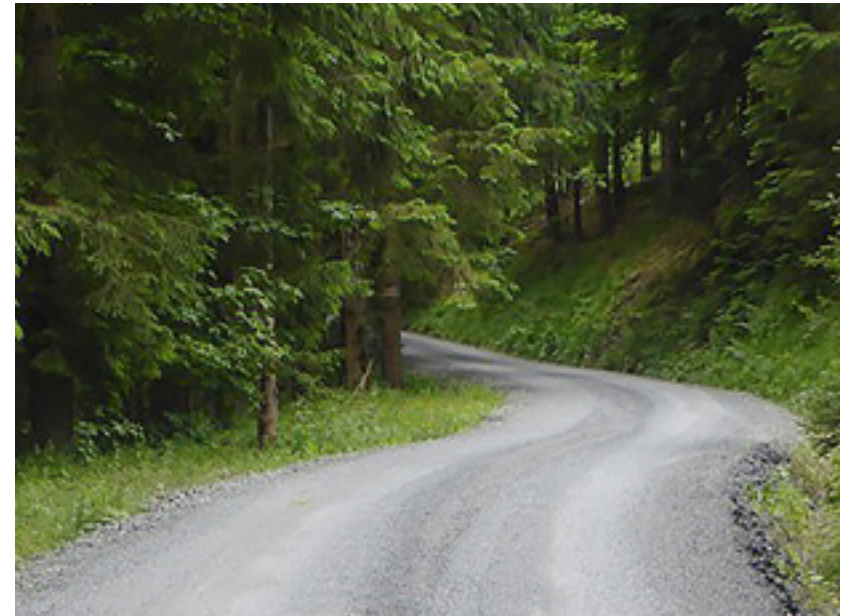
Druhý největší objem (36 %) byl investován do výstavby a rekonstrukcí vodních nádrží, rybníků a drobných vodních toků na zvýšení retence vody v krajině a ochrany území před povodněmi a na prevenci a odstranění povodňových škod.

Pořízení strojních investic činilo více než 620 mil. Kč, nejvíce bylo investováno do obnovy speciálních lesních strojů.

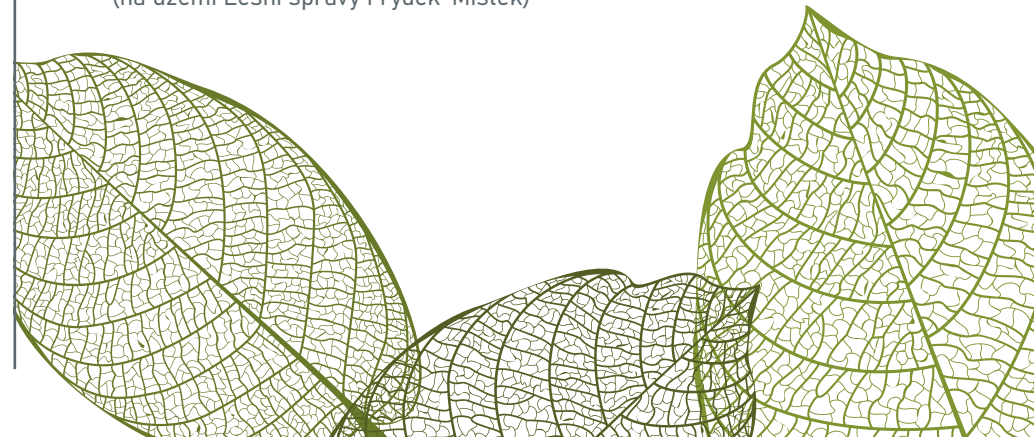
Přes 80 % objemu finančních prostředků bylo investováno do staveb realizovaných především ve veřejném zájmu.



Vyhlídká Čertovy kameny
(LS Jeseník)



Lesní odvozní cesta Okruhlica
(na území Lesní správy Frýdek-Místek)



LIDSKÉ ZDROJE



► Lidské zdroje

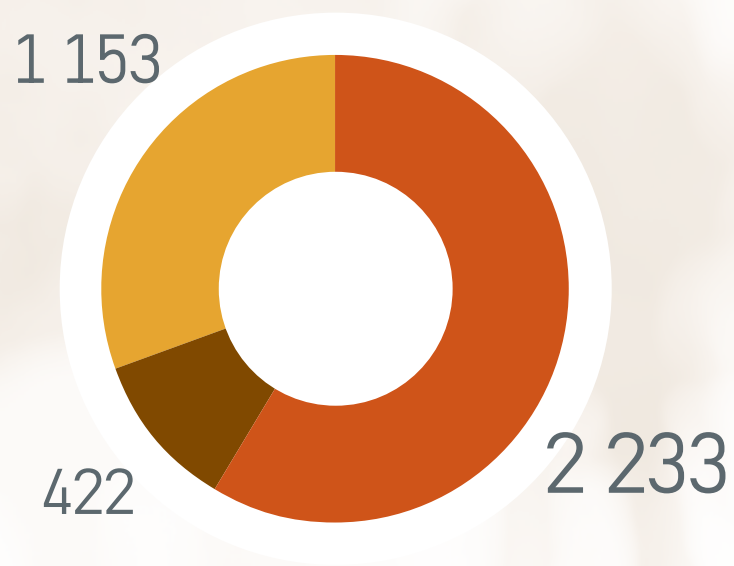
Lesy ČR jsou nejvýznamnějším zaměstnavatelem v oboru. Trvale podporují vzdělávání svých zaměstnanců.

Průměrný přepočtený počet zaměstnanců se zvyšuje především v dělnických profesích. Důvodem je posilování venkovního personálu v ochraně a pěstování lesa na lesních správách a dělníků v těžební činnosti na závodech.

V porovnání s předešlým rokem se celkový průměrný výdělek zaměstnanců podniku zvýšil o 7,2 %.

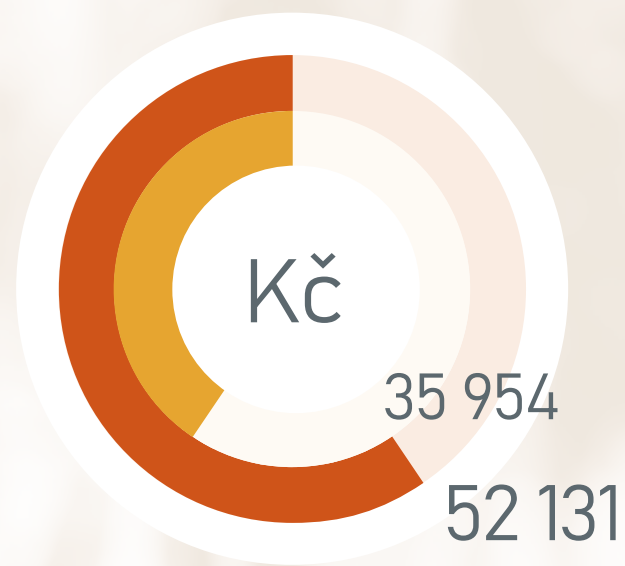


Průměrný
přepočtený počet zaměstnanců



■ TH zaměstnanci LS, OŘ vč. ST, ŘLČR	
■ TH zaměstnanci LZ, ZLT, SZ	
■ Dělníci (D)	
Celkem	3 808

Průměrný
výdělek



■ Kategorie TH	
■ Dělníci (D)	
Průměr za podnik	49 531 Kč

PRÁCE S VEŘEJNOSTÍ



Akce pro veřejnost - lesní pedagogika

► Práce s veřejností

Největším projektem pro veřejnost byl Den za obnovu lesa, kterého se na osmi místech napříč republikou zúčastnilo přes pět tisíc lidí, kteří vysadili 29 tisíc sazenic.

Zároveň jsme v roce 2023 připravili pro zájemce dalších 1 100 akcí – o 170 víc než v roce 2022. Náš program přilákal přes 125 tis. lidí, přičemž 739 akcí, takzvaných vycházek s lesníkem, probíhalo přímo v lese.

Důležitou součástí komunikace je spolupráce s novináři.

K přímé komunikaci s veřejností využíváme tradičně výstavy (Výstava 100 let myslivosti v Brně, Natura Viva v Lysé nad Labem a Země živitelka v Českých Budějovicích).

Aktivně komunikujeme prostřednictvím sociálních sítí, kde počet sledujících neustále roste. Více se zaměřujeme na videotvorbu. Velmi úspěšný byl dokument Rok s revírníkem. Nadále rozvíjíme i podcastový pořad Uchem v mechu.



1 100

Akce pro veřejnost

Pro více než 125 tisíc účastníků
Lesy ČR připravily 1 100 akcí.



Klub nového lesa

Vlastní webové stránky, i aplikaci,
má Klub nového lesa, který je pro
veřejnost dalším zdrojem informací
o aktivitách Lesů ČR.



Mediální výstupy

Spolupráce s novináři
Velký mediální zájem byl o nový
projekt výstavby turistických
útulen.

© 2024

Design a produkce:

KUKLIK.CZ

www.kuklik.cz



Výroční zpráva
ke stažení zde:





© 2024
Lesy České republiky, s. p.
www.lesy.cz