

LESU ZDAR

ZIMA | 2024

LESYČR




Přejeme Vám
vánoční svátky plné pohody,
v novém roce naplnění osobních i pracovních cílů
a především pevné zdraví.



PF 2025



Vážené kolegyně a kolegové, milí čtenáři,

v rukách právě držíte nejnovější vydání časopisu Lesy zdar. Najdete v něm shrnutí roku 2024, přičemž další číslo vám pak nabídneme až na konci roku 2025. Rozhodli jsme se totiž, že Lesy zdar budeme vydávat jen jednou ročně – v prosinci, kdy budeme informovat o tom nejzajímavějším, co přinesl právě končící rok a vždy trochu nahlédneme i do toho následujícího.

Neznamená to však, že se v průběhu roku o dění v Lesích ČR nic nedozvíte. Soustředit se chceme hlavně na informování prostřednictvím webových stránek podniku a sociálních sítí. A v této oblasti se nám daří. Na sociálních sítích jsme za rok 2024 dosáhli přes 6,5 milionu zobrazení obsahu a vůbec největší nárůst odběratelů jsme zaznamenali na kanále YouTube. Tam počet lidí, kteří nás sledují, za poslední dva roky vzrostl z 843 na 23000.

Je to i díky vám všem, kteří s námi spolupracujete a přinášíte nám tipy na nejrůznější příspěvky. Bez vaší práce bychom totiž neměli o čem informovat. Děkujeme za to a těšíme se na další spolupráci.

Do roku 2025 hlavně pevné zdraví!

Přemysl Šrámek | vedoucí Odboru marketingu a komunikace

Uzávěrka tohoto čísla byla 6. 12. 2024. Vydávají | Lesy ČR, Přemyslova 1106/19, Hradec Králové, 500 08 nákladem 2100 výtisků.
Kontakty | tel.: 956 999 219, mail: redakce@lesycr.cz, web: www.lesycr.cz. Evidenční číslo | MK ČR E 23696.
Redakční rada | Přemysl Šrámek, Eva Jouklová, Ladislav Půlpán, Michal Komárek.
Je distribuován zdarma. Zima 2024/2025.

OBSAH

2 | Krátce

4 | Rozhovor s generálním ředitelem Lesů České republiky Daliborem Šafaříkem

8 | Sportovní den 2024



10 | Den lesů nové generace



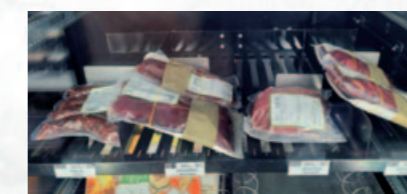
12 | Plakát

14 | Program Adaptujeme lesy

15 | Stavíme bezbariérové posedy



16 | Prodáváme čerstvou zvěřinu



18 | Představujeme LS Hluboká nad Vltavou

20 | Stavíme nouzové přístřešky



21 | Palivové dříví lidem ze zatopených oblastí



22 | Odchovaní tetřevi v Beskydech

23 | Stromky dětem



24 | Obnovujeme Lesy postižené imisí kalamitou

LESY ČR ZACHRAŇJÍ ZŘÍCENINU GOTICKÉHO HRADU NA KARLOVARSKU

Zpevnit zdi hradu Himmelstein a obnovit přístupovou cestu, včetně lávky přes příkop k této zřícenině, plánují Lesy České republiky. „S metodickým vedením památkářů jsme připravili projektovou dokumentaci a zahájili záchranné práce na nejpoškozenějších částech věže i obou bran. Nejdříve jsme odstranili náletové dřeviny, které zříceninu narušovaly. Následně zdi zpevníme a obnovíme i původní přístupovou cestu včetně lávky přes hradní příkop,“ řekl Václav Bašta, severočeský ředitel Lesů ČR. Zřícenina zůstává přístupná veřejnosti, ale návštěvníci musí být opatrní.



VĚTREM POŠKOZENÉ SMRKY NA BOUBÍNĚ JSOU ODKORNĚNY

Silný vítr poškodil loni o Vánocích na Boubíně 1600 metrů krychlových dříví, většinou smrků. V bezzásahové části národní přírodní rezervace muselo na místě zůstat v rámci bezzásahového režimu asi 500 metrů krychlových dříví. Letos na jaře se tak stalo zdrojem nové generace kůrovců.

V části rezervace, kde jsou zásahy možné, bylo kvůli předpokládanému napadení smrků lýkožroutem nutné odkornit 1100 metrů krychlových dřeva, tedy asi 450 stromů. Kvůli tetřevovi a chráněným druhům živočichů však povolila Správa CHKO provádění prací jen od 15. června do 15. listopadu od 10 do 17 hodin. „Spěchali jsme, aby nebyl kůrovec rychlejší, a povedlo se. Vzhledem k asanovanému objemu dříví i tomu, že se muselo vše dělat ručně bez mechanizace, máme za sebou mimořádně náročnou a nákladnou práci,“ řekl ředitel Lesního závodu Boubín Miloš Juha. Kmeny bez kůry zůstaly ležet v porostu, dokud se nerozpadnou. Stanou se tak biotopem řady rostlin i živočichů.



K OPRAVENÉ ROZHLEDNĚ NA ANENSKÉM VRCHU

V ORLICKÝCH HORÁCH VRACÍ LESY ČR

PŮVODNÍ MARIÁNSKÝ SLOUP

Zkolaudovaná, a tedy pro veřejnost otevřená, je od konce srpna sedmnáctimetrová rozhledna svaté Anny na Anenském vrchu v Orlických horách. Vedle ní stojí opět také zrestaurovaný mariánský sloup z 18. století, který 8. září vysvětil neratovský farář Josef Suchár.

Mariánský sloup se na Anenský vrch vrátil po 87 letech. Před druhou světovou válkou musel spolu s kaplí sv. Anny ustoupit budovanému pohraničnímu opevnění. Kapli dnes najdeme mezi hájovnou Panské pole a Vysokým Kořenem.



MYSLIVCEM ROKU SE STAL FRANTIŠEK ŘEHOŘ, DLOUHOLETÝ OBORNÍK Z JIŽNÍCH ČECH

Na mezinárodním veletrhu myslivosti, rybářství, včelařství a pobytu v přírodě NATURA VIVA 2024 předal ministr zemědělství Marek Výborný uznání za zásluhy o českou myslivost a celoživotní práci v tomto oboru oborníkovi z jihočeské obory Poněšice Františku Řehořovi.

„Moc mě těší, že se stal myslivcem roku náš dlouholetý zaměstnanec, díky jehož péči je tato obora vyhlášená chovem jelení zvěře,“ řekl Dalibor Šafařík, generální ředitel státního podniku Lesy České republiky.



LESY ČR SI VE STUDENTSKÝCH PROGRAMECH A SOUTĚŽÍCH VYCHOVÁVAJÍ BUDOUCÍ ZAMĚSTNANCE

Druhý ročník soutěže středních lesnických škol Řeš les vyhlásily začátkem října Lesy České republiky.

„Propojujeme teoretickou výuku s provozní lesnickou praxí. Chceme podpořit aktivní studenty, které zajímají odborná témata a řešení aktuálních problémů. Rozvíjíme jejich samostatnost i schopnost týmové spolupráce a řadu z nich motivujeme k dalšímu studiu,“ uvedl generální ředitel podniku Dalibor Šafařík a dodal: „Vychováváme si tak schopné zaměstnance“. Soutěž ale spolupráce Lesů ČR se školami nekončí. Tradici už má prázdninový projekt „Adjunktem na léto“. Během čtyřtýdenní brigády se letos v létě v Lesích ČR zapojilo do praxe 226 žáků a studentů lesnických a nově i vodohospodářských a krajinářských oborů středních a vysokých škol.



ROČNĚ STOJÍ LESY ČR LIKVIDACE ČERNÝCH SKLÁDEK STOVKY TISÍC KORUN

Za likvidaci starých pneumatik, plastových i skleněných lahví, plechovek i celých pytlů s odpadem z domácností, které někteří lidé vyhodí do lesa, zaplatí Lesy České republiky ročně stovky tisíc korun. Za první pololetí letošního roku bylo v lesích evidováno 248 nepovolených skládek, jejich odstranění stálo přes půl milionu korun. Nejvíce odpadu lidé vyhodili v lesích ve Středočeském kraji a dále v krajích Karlovarském a Ústeckém.

Vytvoření černé skládky je přestupkem proti lesnímu zákonu i zákonu o odpadech. Orgán státní správy lesa s rozšířenou působností může v přestupkovém řízení uložit viníkovi až stotisícovou pokutu.



PŘEDSEVZETÍ SI NEDÁVÁM, ALE PŘÁNÍ MÁM...

Na konci roku 2024 jsme si povídali s generálním ředitelem Lesů České republiky Daliborem Šafaříkem o projektech, které se letos podařilo realizovat, o plánech na nejbližší období i o osobních přáních do nového roku.

Ve funkci generálního ředitele Lesů České republiky jste dva roky, jak se za tu dobu podnik změnil? Co z Vašich plánů se za toto období naplnilo? A je naopak něco, co se nepodařilo?

Myslím si, že je jednoznačně pozitivní a viditelná vnitřní semknutost podniku. Z toho mám obrovskou radost, že právě celistvost a oddanost věci lesnictví a lesnímu hospodářství je vidět a cítit, když to řeknu tak trochu nadneseně, na každém kroku. Podnik má odborníky na svých místech, kteří se vyvíjejí kvalitativně kupředu. To je myslím přání každého manažera, aby se vedla diskuse na úrovni, netrvala zbytečně dlouho a výsledek byl vidět hned.

Zejména v hlavní činnosti, tedy v péči o státní lesní majetek, se velmi rychlým tempem posunula kupředu řada věcí, včetně adaptování porostů na klimatickou změnu.

Co se určitě zlepšilo, je rychlejší reakce v řešení zadaných úkolů. Za to bych rád poděkoval kolegyním a kolegům z Oddělení procesního řízení a z Odboru informačních a komunikačních technologií. Dále se určitě zlepšila úroveň komunikace s veřejností a celkový mediální obraz podniku. To není jen můj osobní pocit. Pozitivní reakce a hodnocení mám i od slovenských a rakouských kolegů lesníků. Překvapilo mě, jak pozorně nás sledují. To je velká pochvala i pro pracovníky Odboru marketingu a komunikace. A několikrát se pochvalně vyjádřil i pan ministr zemědělství. Mám z toho radost, protože to není samozřejmostí.

Co se úplně nepodařilo? Osobně jsem vkládal velké naděje v to, že nová strategie střednědobého rozvoje podniku na období 2025–2029



bude schválena dřív. I proto, abych se mohl pokusit uvést v život a prosadit koncept bezpečné renty, abychom nemuseli přistupovat k nouzovým rozpočtovým opatřením. Vzhledem k tomu, jaké úsilí a práci to dalo mnoha lidem, a to nejen pracovníkům, kteří se na tvorbě podíleli, ale i externím členům pracovních skupin, mě to mrzí.

Pro mě byla práce na strategii obrovskou životní zkušeností, pochopil jsem, jak funguje politika. Pokud by strategie byla schválena dřív, určitě by to podniku bylo ku prospěchu.

Jak jste zmínil v předchozí odpovědi, spokojený jste s vývojem adaptačního programu Lesů ČR. Protože časopis Lesu zdar nečtou jenom lesníci, vysvětlíte prosím, co si pod pojmem „adaptace“ máme představit.

Adaptace je schopnost organismů přizpůsobit se změnám prostředí. A my se snažíme pěstovat lesní porosty tak, aby byly co možná nejlépe přizpůsobeny na klimatickou změnu. A to znamená viditelnou změnu věkové a prostorové struktury druhů dřevin v porostech, což bez těžby nejde. Adaptace není zakonzervování porostů v současném stavu a domnění, že to je to nejlepší. Docílit lepší přizpůsobivosti chceme tak, že pokud působením vnějších, ale i vnitřních vlivů vypadne některá ze složek porostu, některý druh nebo třeba věková skupina, bude dostatek dalších, které je nahradí, a porost jako celek nezanikne.

Když jsem nastoupil do funkce a držel jsem v ruce dokument Adaptační strategie, tak jsme přemýšleli,

které z těch návrhů uchopit, které ne a jaká rizika by to využití, či nevyužití mělo. Dnes už víme, že návrhy v počtu kombinací druhů dřevin při obnově nebo využití potenciálu přirozené obnovy byly velmi dobře sestavené a my jsme je hlavně perfektně provozně uchopili. Slepě a bezhlavě se neženeme do využívání potenciálu přirozené obnovy za každou cenu, ale vybíráme si, diferencujeme.

A co takové změny znamenají pro rozpočet podniku? Musí například počítat s tím, že náklady budou vyšší, ale výnos naopak nižší?

Nemusí to tak být vždy. Dočasně to sice může znamenat zvýšené náklady, ale v některých případech jsou náklady i menší. V poslední době se ukazuje, že ty na pěstební činnost postupně klesají a pokles to není zrovna malý. To je důležitá známka toho, že jsou pěstební opatření skutečně promyšlená.

Minulé roky byly pro podnik výrazně ziskové a při pohledu na účetní závěrky se dá říct, že se podniku dařilo. Jaký je výhled do roku 2025 a jak velkou komplikací bude odvod do státního rozpočtu ve výši sedmi miliard korun?

Ziskový bude i rok 2025, ale výrobní a finanční plán, který sestavujeme, bude skutečně v jakési úsporné variantě, abychom ten dočasný výpadek v penězích, v cashflow vyrovnali co možná nejdříve a podnik byl už v roce 2026 opět v kondici odpovídajících rezerv, zejména na pěstební činnost. Těžby budeme mít trochu vyšší než v roce 2024 a doufáme, že nedejde k nějakému výraznějšímu poklesu cen surového dříví na trzích, což je náš základní zdroj příjmů a výnosů.

V nákladové oblasti budeme muset ubrat nohu z plynu v opravách jiných druhů majetku než toho, který byl poškozen povodněmi. Ostatně v uplynulých třech letech byly do oprav a investic dlouhodobého hmotného majetku vkládány rekordní částky, a pokud započtu i letošní rok, tak to bude celkem 6,3 miliardy korun. V případě pěstební činnosti plán nijak redukovat nebu-

deme. Naopak bych chtěl, abychom využili příznivé situace v cenách sadebního materiálu, kterého je velký přebytek na trzích, a posílili umělou obnovu. Takže některé holiny po kůrovcové kalamitě, kde máme ještě platné odklady, bychom zalesnili v příštím roce.

Co se týče prostředků na investice, tady budeme muset upřednostnit skutečně ty, které přinesou, pokud možno, okamžitý efekt. Mám tím na mysli například nákup lesních pozemků. A to tak, že bychom nakupovali výhradně ty, v nichž je možné prakticky okamžitě provést nějakou těžbu. Ostatní budeme muset odložit.

Se zmiňovaným odvodem do státního rozpočtu chceme pracovat způsobem, aby nakonec nebyl tak vysoký. Jak už jsem zmínil, pro rok 2025 a roky následující máme obrovský úkol, a to opravit majetek poškozený povodněmi. Pokud na toto budeme finanční prostředky vydávat rychle, včas a efektivně, tak je to daleko lepší než peníze náročněji transformovat přes státní rozpočet. Chceme, aby ty peníze, které na opravy povodňových škod vydáme, byly započteny do odvodu.

Veřejnost příznivě hodnotí například projekt budování nouzových nocovišť, takzvaných útulen. Tento projekt by měl pokračovat?

Byl bych rád, kdyby alespoň v nějakém omezeném rozsahu pokračoval. Nicméně, jak jsem naznačil, budeme muset ty, řekněme, „zbytné



aktivity“ částečně omezit. Pokud na ně nebude vhodný externí zdroj financování v podobě třeba dotací a subvencí. Naším zásadním cílem bude v příštím roce nedostat se do externího úvěrového financování. A to si myslím, že nehrozí.

Uplynulý rok určitě potěšil všechny milovníky zvěřinového masa. Podnik totiž otevřel hned dvě zpracovny, a to v severočeských Klínech a na jižní Moravě v Židlochovicích. Lidé si tak mohou nakoupit například i klobásy, salámy nebo masové konzervy. Jak podnik za několik měsíců fungování tento projekt hodnotí a je spokojený s odbytem?

Toto jsou právě projekty, ze kterých mám osobně velkou radost, a měli bychom v nich pokračovat. Podařilo se, co jsme si naplánovali, a poptávka je skutečně obrovská. Zhodnocuje to velmi dobře zvěřinu z intenzivnějších lovů v režijních honitbách. Pokud se nám podaří najít vhodné místo a bude dobře propočítaný investiční záměr, tak bych chtěl, abychom v roce 2025 alespoň připravili otevření třetí takové provozovny.

Lesy České republiky jsou pro většinu čtenářů časopisu Lesu zdar zároveň zaměstnavatelem. Už víme, kolik nás v příštím roce bude? Jestli podnik předpokládá nějaké výraznější snižování počtu zaměstnanců, nebo naopak, jestli se bude počet zaměstnanců kvůli některým projektům navyšovat?

V roce 2025 nebude nutné přistupovat k opatřením razantního snižování počtu pracovních míst,

což ovšem neznamená, že nebude ubývat zaměstnanců. Některé pracovní pozice zanikají, protože byly zřízeny na dobu určitou v souvislosti s likvidací kůrovcové kalamity a jejích následků. Dále máme odchody do penzí a některé pozice slučujeme.

Naopak ale budou vznikat i pozice nové. Třeba v oblasti vyžití obnovitelných zdrojů energie. Mám tím na mysli zejména solární elektrárny, ale i projekt, který je v začátku a celkem se slibně vyvíjí, což je možnost participovat na výstavbě větrných elektráren. Budeme tedy potřebovat takovou kvalifikaci lidí, kterou podnik doposud neměl.

Plánuje se i organizační změna, která souvisí se Závodem lesní techniky. Proč k ní od ledna 2025 dochází?

Organizační změna souvisí se začleněním existujícího Závodu lesní techniky pod Lesní závod Boubín, a to ve formě divizního uspořádání. Od 1. ledna 2025 tedy vznikne Divize lesní techniky a zaniknou pracovní pozice ve středním managementu. Z hlediska mzdových a osobních nákladů jde o relativně drahé pozice.

Pan ředitel Jaromír Kříha, který je od 1. listopadu 2024 pověřený touto organizační změnou, se této úlohy a role chopil velmi rychle. Věřím, že za dva až tři měsíce už to budeme vnímat jako přirozený stav. Divize by měla být postupně vybavována technikou, kterou potřebujeme pro těžbu. Ta se



mění svým charakterem. Nebudeme už tolik potřebovat velké harvestory, které jsme využívali při kalamitě. Nyní je nutný jiný typ techniky, například železné koně nebo traktory vybavené určitými speciálními nástavbami. K tomu zase budeme potřebovat vyškolený personál, strojníky, obsluhu, traktoristy, to je prostě běh života. Postupné změny souvisejí právě s adaptací porostů na klimatickou změnu.

Lesy České republiky čelí poměrně často kritice různých ekologických organizací, hlavně Greenpeace. Vy navštívíte lesnické kolegy po celé Evropě. Bavíte se s nimi třeba také o tom, jestli i u nich zaznívá obdobná kritika způsobu hospodaření?

Přijde na to řeč prakticky při každé návštěvě. S některými z kolegů, se kterými jsme v intenzivním kontaktu, tedy zejména ti z rakouských spolkových lesů a bavorských lesů, si informace vyměňujeme i korespondenčně každý měsíc. To je možná jeden z mých poznatků během posledních dvou let, co jsem ve funkci. Na začátku, když jsem nastoupil, tak takový útok ze strany nevládních organizací a zejména Greenpeace nebyl. Nezpochybňuji, že činnost obdobných organizací patří k demokratickému světu a každý má právo vyslovit svůj názor. To je v pořádku a tyto organizace působí i jako indikátor zájmu společnosti. Co je ovšem špatně, pokud ve svých vyjádřeních a stanoviscích podsouvají některé zkreslené názory s tím, že se opírají o stanoviska většiny, přičemž my víme, že tomu tak není.

V letošním roce, když jsme byli na konferenci asociace evropských státních lesů Eustafor v Polsku,

tak jsme si vzájemně potvrdili, že cílené dezinformační tlaky některých nevládních organizací jsou skutečně velkým problémem.

My lesníci jsme přitom projevíli ochotu jednat, naslouchat a diskutovat o této problematice. Jako vůbec první generální ředitel Lesů ČR jsem se se zástupci Greenpeace i sešel. Mrzí mě ale, že ta vstřícnost a ochota naslouchat a diskutovat není také z druhé strany. Dokonce jsme byli osočeni z jakési toxické komunikace. To, že se někomu nelíbí, že využíváme možnosti demokratické komunikace a část mediálního prostoru se snažíme využít i pro sebe, je mimo jiné i dokladem toho, že úmysly tam asi nebudou tak čisté, jak se proklamuje.

Jste na prahu roku 2025. Dáváte si předsevzetí nebo máte nějaká přání?

Já si většinou předsevzetí nedávám. Jsem zvyklý si dávat úkoly (s úsměvem). A přání? Abychom byli zdraví a spokojeni v osobním, rodinném i pracovním životě. A uvnitř podniku aby nevznikaly zbytečné rozpory. Pak to negativní, co bude na podnik působit, buď úspěšně vyřešíme, nebo se to odrazí a zmizí. Důležité také je, abychom si v práci drželi vzájemně palce a měli k sobě úctu. To je moje největší přání.

A na co nesmím zapomenout, je poděkování všem kolegyním a kolegům za práci a také za podporu. Víím, že to někdy se mnou není lehké, ale to už ke mně patří. A když se společně pak něco podaří, mám radost za nás za všechny.

Přemysl Šrámek



POJĎ DO TOHO PO HLAVĚ A ZABER! SPORTOVNÍ DEN 2024

První pátek v září patří v Lesích ČR akci, které se každoročně účastní téměř 750 našich kolegů. Za vydařeného počasí se ve sportovním areálu v Nymburce závodilo a zapolilo v mnoha disciplínách.



I letos se mezi ty nejoblíbenější zařadily závody dračích lodí a divácky podporované přetahování lanem. Hrál se volejbal, malá kopaná, stolní tenis, nohejbal, tenis, střílelo se ze vzduchovky a kdo měl chuť, mohl se účastnit řady atletických disciplín na stadionu. Plavci zase poměřili své síly v bazénu. Opět nechyběla ani nabídka akademií, kde bylo možné si pod dozorem zkušených instruktorů vyzkoušet správnou techniku hodů oštěpem, vrhu koulí či střelby z luku. O zájem účastníků se ucházely i nesoutěžní disciplíny, jako minigolf či veslování na trenažéru.

Letošní ročník měl parádní atmosféru díky nasazení všech účastníků a smyslu pro fair play.

Michal Komárek



TISÍCE LIDÍ SE PRVNÍ ŘÍJNOVOU SOBOTU ZÚČASTNILO DNE LESŮ NOVÉ GENERACE



Příjemnou podzimní, a tak i trochu deštivou první říjnovou sobotu strávily 5. října s lesníky tisíce účastníků Dne lesů nové generace. Největší letošní lesnickou akci pro veřejnost uspořádaly Lesy České republiky u Hradce Králové, na Hluboké, Křivoklátu a v Kuřimi.



Přišli hlavně rodiny s dětmi a nikdo neodešel s prázdnou – hlavou, žaludkem i taškou (s houbami). Sázely se stromy, stavěly oplocenky, lidé dostali tipy na výlety, poznávali stopy zvěře a dravce, viděli při práci tažné koně nebo s ornitology vyvěšovali ptačí budky.

Děti se vydaly na stezku malého lesníka i do dřevěné dílny. Kluky bavilo ovládání harvesteru, střelba ze vzduchovky a všichni oceňovali čerstvou zvěřinu ze zpracoven v krušnohorských Klínech nebo jihomoravských Židlochovicích. K vidění i dělání toho ale bylo daleko víc.

„Podařilo se nám spojit práci se zábavou a říct všechno důležité o lesích nové generace. Jaké jsou, budou a proč. A taky o klimatické změně, adaptaci lesů na ni i pozornosti, kterou věnujeme zásadní proměně českých a moravských lesů. Děkuji všem kolegům, kteří akci připravili a věnovali jí svůj čas i energii. Stálo to za to,“ řekl generální ředitel Lesů ČR Dalibor Šafařík.

Nejvíce lidí dorazilo do Hradce Králové, kde se otevřela nová naučná stezka se zastaveními u dřevěných soch připomínajících život stromu. Její součástí je i arboretum vzrostlých cizokrajných dřevin. U vstupní brány vysadil lípu srdčitou ministr zemědělství Marek Věšín. A v sázení pokračoval spolu s mnoha dalšími účastníky.

Eva Jouklová





LESY ČESKÉ REPUBLIKY PŘEDSTAVILY NOVÝ PROGRAM – ADAPTUJEME LESY

Jak se krajina přizpůsobuje změně klimatu a co pro to dělají Lesy České republiky? Náš program nazvaný ADAPTUJEME LESY od června postupně představuje třináctidílný seriál.

„Klima se mění a hospodaření v lese se tomu musí přizpůsobit. Proto vysazujeme druhově pestřejší i odolnější lesy a zvyšujeme podíl jejich přirozené obnovy. Jen pro zajímavost, ze semen a plodů lesních dřevin loni přirozeně vzešlo v našich porostech 115 milionů nových stromků a k nim jsme vysadili 68 milionů listnáčů a jehličnanů,“ říká Libor Strakoš, výrobně-technický ředitel Lesů ČR.

Podnik spravuje v celé zemi i drobné vodní toky a lesní nádrže. Ty obnovuje a buduje nové včetně tůň a mokřadů, které zadržují vodu v krajině.

Každý díl se věnuje jednomu adaptačnímu tématu, například opatřením, která zvyšují biodiverzitu, ale i postupům při obnově porostů či ochraně lesa.



Hned v prvním díle se například diváci dozvědí, jak si adaptaci lesa představuje generální ředitel Lesů ČR Dalibor Šafařík, ředitel CzechGlobe – Ústavu výzkumu globální změny Akademie věd ČR Michal V. Marek nebo Tomáš Vrška, ředitel Školního lesního podniku Křtiny Mendelovy univerzity v Brně. Mezi diváčky nejúspěšnější pak patří 2. díl, který se věnuje druhům obnovy porostu v závislosti na lokalitě, který jen na Facebooku vidělo téměř 18 tisíc lidí.

Všechny díly najdete na Facebooku a YouTube kanálu Lesů České republiky.

Přímý odkaz:



PRO TĚLESNĚ HENDIKEPOVANÉ STAVÍ LESY ČR BEZBARIÉROVÉ POSEDY

Posedy, kazatelny, tedy lovecká zařízení v přírodě, ze kterých myslivci pozorují zvěř a čekají na správnou chvíli lovu, staví Lesy ČR i pro tělesně hendikepované. Třeba pro vozíčkáře nebo nimrody v pokročilém věku. Dvě už využívají v oboře Sedlice na jihu Čech a další podnik vybuduje během příštího jara na Vysočině v oboře Roštejn.

„Chtěli jsme umožnit oborní lov za poplatek i myslivcům, kteří se na klasický posed sami nedostanou. O zvěř se pak postará jejich doprovod. Ošetří ji a dopraví do chladicího zařízení,“ říká Petr Smutný z Lesů ČR.

Zvažovala se různá technická řešení. „Nakonec nás při pochůzce oborou napadlo využít prudký svah, na jehož vrcholu vede lesní cesta. Těsně pod ní jsme vybudovali plošinu s kazatelnou a nájezdy pro vozík. Je tam odtud překrásný výhled na mladé dubové lesy založené po orkánu Kyrill,“ uvádí oborník ze Sedlic Jindřich Brožovský. V tamější oboře spravované Lesní správou Vodňany je i druhý bezbariérový posed. Vznikl ze starého nevyužívaného skladu přístupného ze stávající lesní cesty. „Samí jsme ho přebudovali a instalovali nájezdy a kamna,“ zmínil oborník, který se stará o chov černé a dančí zvěře i jelenů Sika Dybowského.

Třetí obdobné zařízení postaví Lesy ČR do květnového začátku příští lovecké sezóny v malé oboře Roštejn na Lesní správě Telč. Tam se chová především dančí a černá zvěř i mufloni. „Lovecky atraktivní vyvýšené místo vzdálené asi deset metrů od cesty už máme vytipované,“ uvedl oborní hospodář Vlastislav Soukup.

„Tyto speciální posedy s nájezdy pro vozík, širšími vstupními dveřmi i větším vnitřním prostorem, než je obvyklé v obdobných zařízeních pro lovce, samozřejmě využívají i všichni ostatní poplatkoví lovci. Hendikepovaní ale mají přednost, a pokud budou mít zájem, kazatelny pro ně postupně vybudujeme i v dalších oborách,“ dodal Smutný a doporučil všem zájemcům kontaktovat přímo zmíněné správce obor: Jindřicha Brožovského (tel. 724524564) a Vlastislava Soukupa (tel. 725133083).

Lesy ČR spravují celkem 36 obor, z toho mají 21 ve vlastní režii.

Eva Jouklová



LESY ČR PRODÁVAJÍ ČERSTVOU ZVĚŘINU



Kvalitní zvěřina je k dostání v 60 výdejních Lesů ČR v celé republice (www.zlesana-stul.cz). Tam se prodává maso v kůži. Ne každý ho ale umí zpracovat. Lesy ČR proto letos otevřely dvě zpracovny, v nichž je k dostání maso v balíčcích i masné výrobky. V krušnohorských Klínech lze zatím vše objednat přes e-mail: masozlesa@lesycr.cz, e-shop se připravuje. V areálu židlochovického zámku je kamenná prodejna.



Do krušnohorského střediska podnik investoval 15 milionů korun. V plném provozu je od června. Zpracovávají tam šest druhů zvěře – jelena evropského, divočáka, srnce, jelena siku, daňka a muflona. Veškerá zvěř byla ulovená v režijních honitbách podniku v severních a části středních Čech. Letos tam zpracují 60 tun a od příštího roku sto, což je optimální kapacita.

Podstatná část výrobků se dostane ke spotřebitelům přes velkoobchodní síť, například hotely, restaurace, vývařovny a nemocnice. Maso i výrobky z něj je ale už běžně k dostání také v řeznictvích a dalších prodejnách s tímto sortimentem, a to v Litvínově, Mostě, Klášterci nebo Teplicích i v Praze a za hranicemi s Německem.

„Maso, mražené steaky, kýtu a hřbet máme také ve dvou výdejnách, a to u elektrárny Pruněvov a na statku Jezerka v Ústeckém kraji. V příštím roce se v těchto zařízeních objeví na všech severočeských a pražských parkovištích společnosti Baumax. Stačí jen vybrat, zaplatit a výrobek vypadne do schránky. Za dvě minuty máte nakoupeno,“ říká Vilém Růžička, náměstek severočeského ředitele Lesů ČR.

Základem pro výrobu jsou staré a prověřené recepty bez použití barviv, mnoha konzervantů a mouky. Všechny produkty jsou bezpečné. Objednávat je možné e-mailem, více na www.masozlesa.cz.

ZVĚŘINU V BALÍČCÍCH SI KUPÍTE V NOVÉ PRODEJNĚ V ŽIDLOCHOVICÍCH

Provoz nové zpracovny zvěřiny s maloobchodní prodejnou zahájily Lesy ČR v areálu židlochovického zámku 30. září. Zpracovnu podnik vybudoval za 25,5 milionů korun v areálu bývalé konírny. Na stavební úpravy objektu dohlížel památkový ústav. Ročně se v nové zpracovně připraví 40 až 60 tun masa zvěře pro kuchyňskou úpravu. „V prodejně nabízíme balíčky chlazeného a mraženého masa z našich režijních honiteb, obor a bažantnic,“ řekl generální ředitel Lesů ČR Dalibor Šafařík. Otevřeno je třikrát týdně, a to ve středu od 12:30 do 16 hodin, ve čtvrtek od 12:30 do 17:30 hodin a v pátek od 12:30 do 16 hodin. Zpracovna splňuje veškeré hygienické a veterinární normy.



ZEPTALI JSME SE



< **Viléma Růžičky**,
náměstka
severočeského ředitele
Lesů ČR pro
ekonomiku a investice

> **Jindřicha Tomana**,
vedoucího Střediska
zpracovny zvěřiny
a líhni v Židlochovicích



O jakou zvěřinu mají lidé největší zájem?

VR: Nejvíce se prodává maso na guláš z divočáka a daňka. Jsou za dobrou cenu a jednoduše je zpracujete, protože guláš umí skoro každý. Velký zájem je taky o hřbet bez kosti z daňka, siky nebo jelena evropského. Stojí sice víc, ale je to nejkvalitnější maso. Na Klínech připravujeme i masné výrobky. Největší zájem je o klobásy, konkrétně libovou z jelena, také o tlačenkou z divočáka, salám Klíny a všechny naše paštiky.

JT: Lidé kupují hlavně dančí a jelení zvěřinu i maso z divočáka. Nejméně stojí o srnčí. Aktuálně jsme rozšířili sezónní nabídku o bažanta. K dostání je stažený chlazený nebo mražený kohout či slepice. Prodáváme ale taky jen stehna a prsa, případně bažantí kosti. Na výrobu masných výrobků nejsme

zařízení, ale dodáváme zvěřinu na jejich výrobu. K dostání jsou pak v naší prodejně, kde jde nejvíce na odbyt zvěřinová klobása a jelení salám.

Jaké výrobky se budou mimořádně prodávat před Vánocemi a kdy je dobré je objednat?

VR: V předvánočním týdnu připravujeme zvěřinovou vinnou klobásu a salám junior do salátu. Výrobky a chlazené maso je dobré objednat přes náš e-mail masozlesa@lesycr.cz.

JT: I před koncem roku máme mít dostatek balené chlazené jelení i dančí zvěřiny a masa z divočáka. Srnčí a mufloní zvěřinu dodáme mraženou, což souvisí s omezeným lovem v této době. Nově nabídneme vakuově balené maso zajíce, dostupné v omezeném množství.



ZAJÍMAVOST

Tržby za zvěřinu meziročně stoupají. Ceny se ale nezvýšily. Kvůli úspěšné obnově lesa totiž věnuje státní podnik větší pozornost regulaci spárkaté zvěře.

Letos prodal 425 tun její zvěřiny, a kromě toho ještě ročně dodává spotřebitelům dalších 60 tun masa pernaté zvěře, tedy bažantů a orebic.



PŘEDSTAVUJEME
LESNÍ SPRÁVU

HLUBOKÁ NAD VLTAVOU

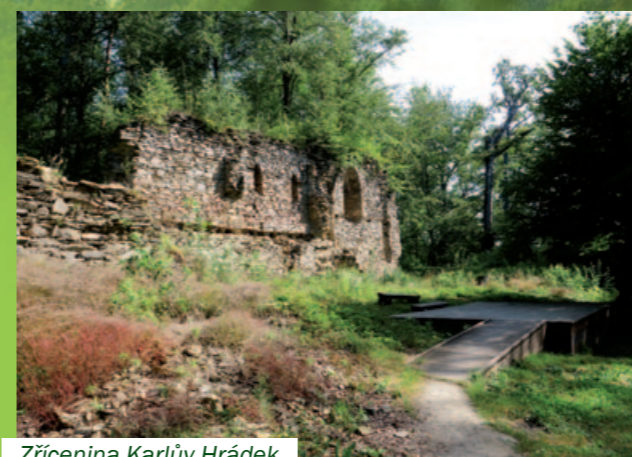
Jak vypadá hospodaření v lesích v různých částech republiky, na to se zaměřují naše videa o lesních správách. První dvě vznikla letos a natáčet jsme vyrazili v zimě na Valašsko (informovali jsme v jarním vydání Lesu Zdar) a v létě do jižních Čech. Lesy jsou zde stejné a přece jiné, něčím vždy specifické.

Pojďte se s námi podívat do jižních Čech, kde hospodaří Lesní správa Hluboká nad Vltavou. Lesy ČR se zde starají o šest revírů o celkové rozloze více než 11 tisíc hektarů, další zhruba čtyři tisíce hektarů zde lesníci spravují soukromým vlastníkům.

Hluboká nad Vltavou patří k nejvýznamnějším lokalitám české myslivosti. Lesy ČR zde provozují ve vlastní režii myslivost ve dvou rozsáhlých historických oborách a jedné volné honitbě. Tyto lovecké revíry se nacházejí severně od Českých Budějovic a tvoří souvislou plochu rozdělenou řekou Vltavou. Video představuje jak myslivost, tak hospodaření či turistické zajímavosti.



Celé území lesní správy je členité s jedinečnými lesními ekosystémy starých smíšených porostů. Tyto lovecké revíry se mohou pochlubit špičkovým chovem jelení zvěře, dále zvěří dančí, muflonů, černou a srnčí. Zvláště zvěř jelení a dančí dosahuje výjimečně silných trofejí. Na území lesní správy je vybudovaná infrastruktura loveckých zařízení pro lov, ubytování a další služby. Další informace naleznete na lshluboka.lesy.cz.



Zřícenina Karlův Hrádek



Žižkův dub

Altán u Karlova Hrádku

Cesta s příběhem

Místo natáčení pohádky
Nejkrásnější hádanka

Hájenka v oboře Poněšice



Hájenka ve Staré oboře

Lesní správa provozuje
vlastní traktorbağr

Přímý odkaz:



LESY ČR LETOS STAVÍ U DÁLKOVÝCH TURISTICKÝCH TRAS NOUZOVÉ PŘÍSTŘEŠKY

Celkem 28 dřevěných přístřešků postavily v roce 2024 Lesy České republiky u tuzemských dálkových pěších tras v rámci programu Lesy pro život. V nouzi v nich mohou turisté, stezkaři a poutníci i přenocovat.

Útulny najdete ve všech regionech. Ty horské mají obvykle tvar „áčka“ se šikmým sklonem střechy. V ostatních oblastech se budují dvoupatrové přístřešky. V obou typech jsou lavice se stolem a plochou na přespání pro čtyři osoby.

S výběrem některých míst pomohl lesníkům Jan Hocek z Via Czechia. „Stojí nedaleko stezek a přírodního zdroje vody, pokud možno v rovinatém terénu a v odlehlých místech, kde se nedá využít komerční ubytování,“ řekl.



Útulny mají svůj provozní řád. Návštěvníci v nich mohou jednou přespat, odnést si všechny své odpadky, v okolí nerozdělávají oheň, a tedy ani nekouří.

Eva Jouklová



PALIVOVÉ DŘEVO DAROVALY LESY ČR LIDEM ZE ZATOPENÝCH OBCÍ NA SEVERNÍ MORAVĚ

Lidem ze severní Moravy, kterým vzala v září velká voda i dříví na topení, pomohly Lesy ČR. Podnik daroval a zdarma dovezl 680 domácnostem ze 35 vytopených obcí pět tisíc metrů krychlových palivového dřeva.

Seznamy obcí, a ve spolupráci se starosty i domácností, se uzavřely v polovině října. „Oceňujeme rychlý postup i snahu vedení obcí o to, aby se dříví dostalo skutečně těm nejpotřebnějším. Děkuji zejména starostkám a starostům za spolupráci a koordinaci v čase, kdy řešili především obnovu obcí,“ uvedl generální ředitel Lesů ČR Dalibor Šafařík a dodal: „Nemohli jsme ale bohužel uspokojit každého, protože zájem několika násobně převyšoval naše možnosti“.

Největší objem dříví kamiony přepravily na Jesenícko a Krnovsko, tedy do oblastí, v nichž poškodila velká voda kromě domů také inženýrské sítě a veřejné komunikace.



Kam při povodni sahala voda (Opava – Vávrovce)

Přes 150 nákladních aut rozvezlo dříví na více než 40 míst v postižených obcích. Fůry dvou a více-metrových klád se obvykle skládaly na určený pozemek. Na něm si pak lidé, dle pokynů obcí, své dříví odebrali. „Se štípáním pomohli dobrovolníci, místní hasiči, ale i studenti České lesnické akademie v Trutnově. I jim patří velké poděkování,“ dodal Jiří Groda, ředitel Oblastního ředitelství severní Morava, který celý projekt koordinoval.



Eva Jouklová



Skládání dřeva v Opavě – Vávrovicích



Studenti ČLA Trutnov pomáhali řezat a štípat dřeva v Karlovicích



LESNÍCI V ZÁŘÍ VYPUSTILI DO BESKYD ŠESTADVACET ODCHOVANÝCH TETŘEVŮ

Patnáct kohoutů a jedenáct samic tetřeva hlušce, kriticky ohroženého druhu, letos odchovaly Lesy ČR v beskydském speciálním zařízení v obci Krásná pod Lysou horou. Koncem září je lesníci vypustili z aklimatizační horské voliéry do přírody.



„Vytváříme mláďatům co nejpřirozenější podmínky a veškerou péči o ně necháváme na samicích. Přechod do volné přírody pak zvládnou podstatně lépe,“ říká Adéla Jonáková z Lesů ČR.

Aktuálně zůstává ve speciálním objektu v Krásné pod Lysou horou chovné hejno, které se v posledních letech početně rozšířilo a geneticky obohatilo. „Přibývá hlášení o pozorování tetřevů i nálezech jejich pobytových znaků, jako jsou otisky končetin, trus i hlasové projevy. Znamená to, že se tetřevi postupně zase stávají součástí beskydské přírody,“ dodává Jonáková.

Tetřev hlušec patří mezi kriticky ohrožené živočišné druhy. Vyhledává zejména jehličnaté lesy, v nichž se živí například borůvčím nebo jeřabinami.

V tuzemsku žije málo početná populace na Šumavě, a právě v Beskydech, kde je zařízení Lesů ČR v provozu od roku 2017. Od té doby se do přírody dostalo 109 odchovaných tetřevů.

Kromě vypouštění ptáků také lesníci tlumí v tetřevím teritoriu tlak predátorů a přizpůsobují i lesnické hospodaření, třeba výsadbou jedle, listnáčů a bobulovitých keřů. Upravují i turistické značení.

Eva Jouklová



UŽ DESÁTÉ VÁNOCE DAROVALY LESY ČR STROMKY DĚTEM

Vánoční stromky dostala od Lesů ČR dětská pobytová zdravotnická a sociální zařízení. Podnik začal s tímto adventním dobročinným projektem v roce 2014.

Dětské domovy, centra, léčebny i lůžková oddělení nemocnic, tak zvané Klokánky, azylové domy pro rodiče s dětmi, zkrátka pobytová sociální i zdravotnická zařízení, v nichž se pečuje o děti, dostaly i letos od Lesů České republiky vánoční stromky. Stačilo je objednat na www.vanocnistromkydetem.cz a běžné lesní smrky i borovice z mladých porostů pak lesníci zdarma rozvezli.

Eva Jouklová



DESÍTKY LET OBNOVUJÍ LESY ČR KRUŠNÉ HORY POSTIŽENÉ IMISNÍ KALAMITOU

Imisní kalamita v Krušných horách byla jednou z největších ekologických katastrof v České republice. V této oblasti se koncem minulého století odlesnilo asi 36 tisíc hektarů. Nejvíce postižené byly porosty východně od Stráže nad Ohří a Klínovce.

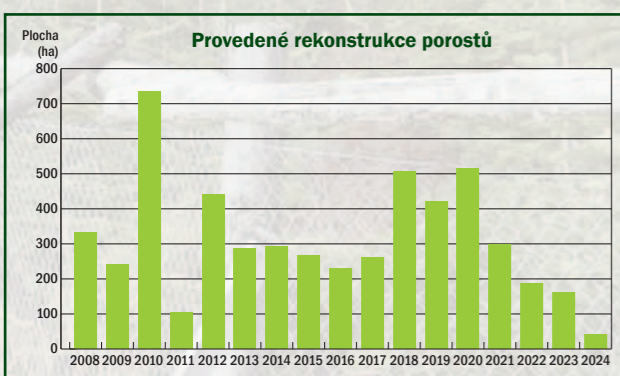
Tepelné elektrárny a průmyslové komplexy v Podkrušnohorské pánvi znečistily v 70. a 80. letech minulého století ovzduší průmyslovými emisemi, které obsahovaly síru, vodíkové ionty a fluor. Ty způsobily extrémní kyselost půdy a prakticky zničily lesy rostoucí od 700metrové nadmořské výšky. Domácí smrk ztepilý tuto imisní zátěž nevydržel a stromy začaly hromadně hynout. Lesníci je museli nahradit

druhy, které zamezí další degradaci půdy. Patřil mezi ně smrk pichlavý doplněný jeřábem a modřínem. Nově vysazené smrky ale napadla houba kloubnatka, takže postupně odumíraly. Zakládaly se tedy lesy s cílovou dřevinnou skladbou tvořenou směsí buku, smrku, javoru kleny, jilmu horského, břízy pýřitě a jeřábu ptačího a Lesy ČR v tom stále pokračují. Do roku 2027 obmění dřeviny na dalších 341 hektarech.

Eva Jouklová



▲ Provedená rekonstrukce porostu (2011)
▼ Stejná plocha v roce 2024.



Zveme vás na

27. lesnický reprezentační

PLES

Lesů České republiky, s.p.

1. února 2025 od 20.00 hodin

Kongresové centrum Aldis
Hradec Králové

Večerem provede moderátor Jakub Novák.

Účinkují: Hana Holišová a New Time Orchestra, Michal Hrůza a Kapela Hrůzy, Elizabeth Kopecká, Purple Mania, česká dechovka Březovanka, Rošáda, DJ Jan Meruna, Pyroterra, předtančení tanečního klubu Chvaletice.

Těšit se můžete na slosování vstupenek a zvěřinové speciality.

Předprodej vstupenek v sídle Lesů ČR, s.p.
Blíže informace najdete na www.lesy-cr.cz

LESYČR

Lesy v síti



Počet
„Sledujících“ facebook
profil LČR
43 400
uživatelů

Počet
„Sledujících“ Instagram LČR
14 700
uživatelů

Počet
„Odebírajících“ YouTube
kanál LČR
23 700
uživatelů



Facebook Instagram YouTube

Nejúspěšnější příspěvky



1,9 mil.
zhlédnutí



430 tis.
zhlédnutí



310 tis.
zhlédnutí

