

VÝROČNÍ
ZPRÁVA

2025



www.lesy-cr.cz

Obsah

2	Úvodní slovo
4	Profil státního podniku
8	Organizační uspořádání
14	Personální obsazení a orgány státního podniku
18	Vývoj základních ukazatelů
20	Zpráva o podnikatelské činnosti
26	Smluvní vztahy v lesnických činnostech
30	Obchodní činnost – prodej dříví
32	Lesnické hospodaření
44	Naplňování veřejného zájmu
50	Investiční činnost
52	Vodní hospodářství
58	Obnova vlastnických vztahů
60	Lidské zdroje
62	Komunikace
64	Výroční zpráva státního podniku Lesy České republiky, s. p., o činnosti v oblasti poskytování informací dle zákona č. 106/1999 Sb., o svobodném přístupu k informacím, ve znění pozdějších předpisů, za rok 2025
66	Criminal Compliance Program
67	Vliv Lesů České republiky, s. p., na životní prostředí, sociální prostředí a řízení
68	Zpráva nezávislého auditora
71	Účetní závěrka
76	Příloha v roční účetní závěrce 2025
92	Výklad pojmů a zkratk

Úvodní slovo

Vážení čtenáři,

ve výroční zprávě se dočtete o činnostech podniku Lesy České republiky, s. p., v roce 2025.

Po turbulentní dekádě, poznamenané rozsáhlými kalamitami, se lesy a naše krajina začaly viditelně proměňovat a v roce 2025 v této proměně státní podnik pokračoval.

Obnova lesa byla intenzivní a citlivá. Na všech kalamitních holinách už dnes roste směs dřevin, které společně lépe odolají klimatické změně. Velký prostor dostala přirozená obnova využitá na 35,5 % zalesňovaných ploch. Mezi vysazenými sazenicemi dominovaly listnáče, smrk jsme využili pouze tam, kde má optimální podmínky.

Zaměřili jsme se na výchovu předmýtních porostů a přípravu území na přirozenou obnovu. V porostech mýtních šlo především o uvolňování přirozené obnovy a cílené vnášení různých dřevin zvyšujících zmíněnou druhovou pestrost. Velmi významné bylo meziroční snížení těžby kůrovcového dříví a pokles objemu nahodilých těžeb.

K úspěšné obnově lesa patří i regulace škod zvěří. Připravujeme vyhodnocení dosavadního podílu režijních honiteb a zvláště jejich dopad na náklady na ochranu lesa. Po vyhodnocení provedeme další eventuální kroky v této oblasti. Součástí moderního mysliveckého hospodaření jsou i naše dvě velkokapacitní zpracovny zvěřiny na Klínech a v Židlochovicích. Zájem o kvalitní maso z volně žijící zvěře v roce 2025 znatelně vzrostl.

Z hlediska obchodu se dřevem jsme splnili veškeré smluvní závazky a nadále držíme roli stabilního partnera pro malé i největší zpracovatele.

Významnou roli hraje v podniku i vodní hospodářství. Hlavním úkolem bylo pokračovat v odstraňování povodňových škod z podzimu 2024. Zadali jsme 75 projektových dokumentací a zahájili 54 staveb. Pokračoval program Vracíme vodu lesu a významný projekt výstavby klapkového jezu na Dyji včetně navazující zavlažovací infrastruktury lužních lesů v nově vyhlášené chráněné krajinné oblasti Soutok.

V roce 2025 jsme také pokračovali v důsledné správě a optimalizaci majetku Lesů ČR. Podařilo se úspěšně čerpat evropské prostředky, získat podporu ze Švýcarských fondů a podílet se na přípravě mezinárodního projektu zaměřeného na odolné lesy. Investiční a stavební činnost cílila na kvalitu, kontrolu a metodické sjednocování.

Podnik v tomto roce zaměstnával 3 738 pracovníků, tedy o dvě procenta méně než v roce předchozím, což je v souladu s trendem snižování nároků na ochranu lesa po odeznění kůrovcové kalamity. Stovky zaměstnanců absolvovaly praktické odborné kurzy i školení v terénu. Řadou programů, například Adjunktem na léto nebo Řeš les, věnujeme nadále pozornost také středním a vysokým lesnickým školám i jejich studentům.

Partnerem podniku samozřejmě byla a je veřejnost. Den lesů nové generace, program "100 ostrovů obnovy přírody", téměř 1 200 akcí s účastí více než 140 tisíc lidí, nové bezbariérové stezky i rostoucí zájem o podnikové digitální platformy potvrzují smysluplnost naší otevřené komunikace.

Za odvedenou práci děkuji všem zaměstnancům podniku, za důvěru pak partnerům i občanům České republiky. Myslím, že se jasně ukazuje dobrý směr dlouhodobé strategie státního podniku související s podporou pestré druhové skladby lesa a jeho přirozené obnovy i ochrany. Vede totiž k odolnosti a stabilitě lesů, které můžeme předávat budoucím generacím, což je naším hlavním úkolem.

Lesu zdar!

Josef Vojáček

generální ředitel Lesů České republiky, s. p.



Profil státního podniku

Základní ustanovení

Právní forma

Státní podnik Lesy České republiky, s.p. (dále jako „Lesy ČR“ nebo „podnik“), byl založen zakládací listinou Ministerstva zemědělství České republiky dne 11. prosince 1991, č. j. 6677/91-100, která byla rozhodnutím Ministerstva zemědělství ze dne 12. 8. 1997, č. j. 3217/97-1000, přizpůsobena zákonu č. 77/1997 Sb., o státním podniku, ve znění pozdějších předpisů.

Hospodaření podniku se v roce 2025 řídilo rovněž Statutem podniku vydaným Ministerstvem zemědělství dne 19. 10. 2022, č. MZE-57984/2022-16221, účinným k témuž dni.

Lesy ČR jsou zapsány v obchodním rejstříku, vedeném Krajským soudem v Hradci Králové, oddíl AXII, vložka 540, IČO: 421 96 451, den zápisu: 1. 1. 1992.

Sídlo

Přemyslova 1106/19, Nový Hradec Králové, 500 08 Hradec Králové

Předmět podnikání

- > prostřednictvím vybraných podnikatelských subjektů, příp. ve vlastní režii zajišťování provádění činností zabezpečujících optimální plnění všech funkcí lesů
- > výkon veškerých vlastnických práv k majetku státu, ke kterému má podnik právo hospodařit s podmínkou předchozího souhlasu zakladatele při nakládání s určeným majetkem
- > výkon práva hospodařit k lesům, které jsou ve vlastnictví státu, k nimž má podnik právo hospodařit
- > výkon práva hospodařit k ostatnímu movitému a nemovitému majetku, který je ve vlastnictví státu a byl svěřen k plnění jeho úkolů, a k provozování nepodnikatelské činnosti s majetkem státu vlastním jménem a na vlastní odpovědnost
- > výkon práv a povinností vlastníka lesa podle lesního zákona u lesů, které jsou ve vlastnictví státu a k nimž má podnik právo hospodařit
- > výkon ochranné služby v lesích
- > výroba, obchod a služby neuvedené v přílohách 1 až 3 živnostenského zákona s obory činnosti:
 - > poskytování služeb pro zemědělství, zahradnictví, rybníkářství, lesnictví a myslivost
 - > činnost odborného lesního hospodáře a vyhotovování lesních hospodářských plánů a osnov
 - > nakládání s reprodukčním materiálem lesních dřevin

- > zpracování dřeva, výroba dřevěných, korkových, proutěných a slaměných výrobků
- > vydavatelské činnosti, polygrafická výroba, knihařské a kopírovací práce
- > výroba strojů a zařízení
- > nakládání s odpady (vyjma nebezpečných)
- > přípravné a dokončovací stavební práce, specializované stavební činnosti
- > zprostředkování obchodu a služeb
- > velkoobchod a maloobchod
- > skladování, balení zboží, manipulace s nákladem a technické činnosti v dopravě
- > ubytovací služby
- > testování, měření, analýzy a kontroly
- > služby v oblasti administrativní správy a služby organizačně hospodářské povahy
- > mimoškolní výchova a vzdělávání, pořádání kurzů, školení, včetně lektorské činnosti
- > výroba, obchod a služby jinde nezařazené
- > silniční motorová doprava:
 - > nákladní provozovaná vozidla nebo jízdními soupravami o největší povolené hmotnosti přesahující 3,5 tuny, jsou-li určeny k přepravě zvířat nebo věcí
 - > osobní provozovaná vozidla určenými pro přepravu více než 9 osob včetně řidiče
 - > nákladní provozovaná vozidla nebo jízdními soupravami o největší povolené hmotnosti nepřesahující 3,5 tuny, jsou-li určeny k přepravě zvířat nebo věcí
 - > osobní provozovaná vozidla určenými pro přepravu nejvýše 9 osob včetně řidiče
- > přeprava, nákup, prodej, půjčování, uschovávání zbraní a střeliva
- > provozování střelnic
- > provádění pyrotechnického průzkumu
- > prodej kvasného lihu, konzumního lihu a lihovin
- > provádění veřejných dražeb s výjimkou dražeb nucených
- > zámečnictví, nástrojařství
- > obráběčství
- > opravy silničních vozidel
- > truhlářství, podlahářství
- > hostinská činnost
- > provádění staveb, jejich změn a odstraňování
- > opravy ostatních dopravních prostředků a pracovních strojů
- > řeznictví a uzenářství
- > výroba elektřiny
- > dobývání ložisek nevyhrazených nerostů, vč. úpravy a zušlechťování nerostů prováděného v souvislosti s jejich dobýváním
- > provozování železniční dráhy – vlečky

- > zemědělská výroba:
 - > rostlinná výroba včetně chmelařství, ovocnářství, vinohradnictví a pěstování zeleniny, hub, okrasných rostlin, léčivých a aromatických rostlin, rostlin pro technické a energetické užití na pozemcích státu, k nimž má podnik právo hospodařit
 - > výroba osiv a sadby, školkařských výpěstků a genetického materiálu rostlin
 - > úprava, zpracování a prodej vlastní produkce zemědělské výroby
 - > chov ryb, vodních živočichů a pěstování rostlin na vodní ploše na pozemcích státu, k nimž má podnik právo hospodařit
 - > hospodaření v lese na pozemcích státu, k nimž má podnik právo hospodařit
 - > hospodaření s vodou pro zemědělské a lesní účely
- > tvorba koncepcí a informačních systémů ve vodním hospodářství
- > zajišťování monitoringu stavu povrchových vod ve své správě
- > výkon správy určených vodních toků, lesotechnických meliorací a hrazení bystřin a strží, a plnění povinností daných zákonem č. 254/2001 Sb., jeho prováděcími vyhláškami a obecně platnými předpisy
- > péče o vodní díla stavby k lesotechnickým melioracím pozemků a stavby hrazení bystřin a strží v majetku státu, se kterými má podnik právo hospodařit
- > zpracování a vedení evidence vodních toků, vodních nádrží, staveb k lesotechnickým melioracím pozemků a staveb hrazení bystřin a strží, a ukládání údajů do informačního systému veřejné správy v rozsahu platných právních předpisů
- > výkon odborných a technologických a inženýrských činností pro přípravu, realizaci a financování krajinnotvorných programů

Předmět činnosti

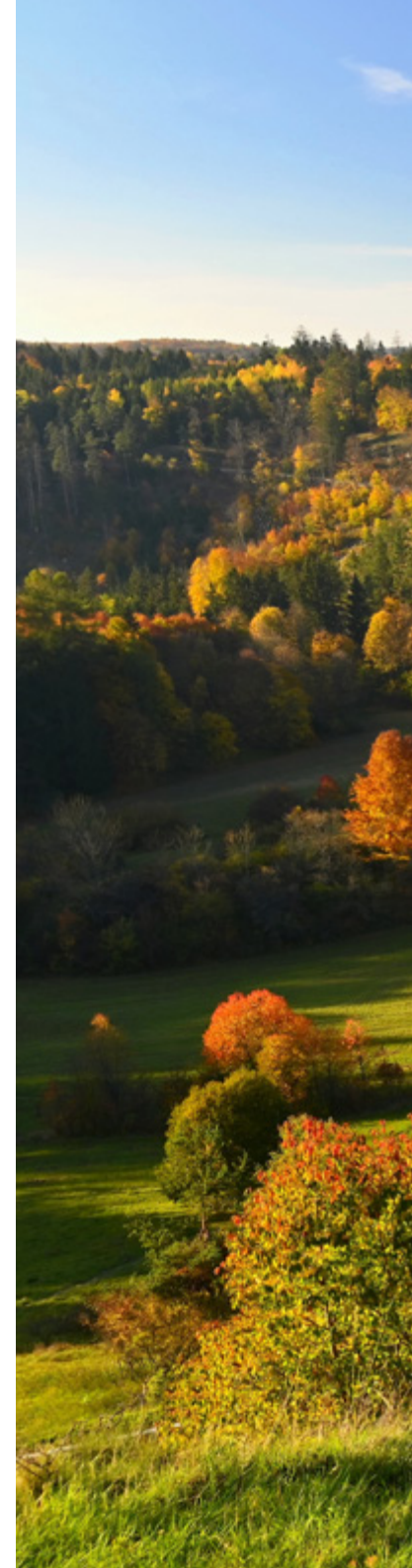
- > myslivost

Zásady hospodářské činnosti

Lesy ČR plánují a realizují lesnické činnosti tak, aby byl vytvořen optimální vztah mezi plněním všech funkcí lesů jimi obhospodařovaných a tržním ekonomickým prostředím.

Využívají k tomu principů trvale udržitelného hospodaření v lesích, které je předpokladem trvalé produkce kvalitní dřevní hmoty při respektování a rozvíjení všech ostatních, zejména mimoprodukčních funkcí lesů.

Plánování a provádění činností v lesích směřuje k zabezpečení trvalého souladu mezi potřebou, tvorbou a využitím vlastních finančních prostředků a k co nejhospodárnějšímu využití účelových příspěvků ze státního rozpočtu a z jiných zdrojů. Těmto základním principům se trvale přizpůsobuje konkrétní náplň předmětu podnikání Lesů ČR i jejich organizační uspořádání.





Organizační uspořádání

Generální ředitel

V čele podniku je generální ředitel, který podnik řídí, odpovídá za jeho činnost a jedná jeho jménem ve všech záležitostech. Generální ředitel je statutárním orgánem podniku a je takto zapsán v obchodním rejstříku.

Generálního ředitele jmenuje a odvolává z funkce ministr zemědělství. Generální ředitel jmenuje a odvolává své zástupce (výrobně-technický ředitel, ekonomicko-správní ředitel a obchodní ředitel), kteří ho v době jeho nepřítomnosti zastupují v plném rozsahu jeho práv a povinností. Ředitelé úseků jsou jako zástupci statutárního orgánu zapsáni v obchodním rejstříku. Generální ředitel stanoví pořadí, ve kterém jej zástupci zastupují.

Generální ředitel jmenuje a odvolává další vedoucí zaměstnance, a to vedoucí útvarů a organizačních jednotek:

- > ředitel závodu
- > ředitel semenářského závodu
- > ředitel oblastního ředitelství
- > lesní správce
- > vedoucí správy toků
- > náměstek oblastního ředitele
- > náměstek lesního závodu
- > vedoucí odboru a oddělení na ředitelství Lesů ČR.

Vedení podniku k 31. 12. 2025

Vedení podniku tvoří generální ředitel a ředitelé odborných úseků, kterými jsou:

- > výrobně-technický ředitel,
- > ekonomicko-správní ředitel,
- > obchodní ředitel.

Zásady rozhodování

Generální ředitel rozhoduje o všech záležitostech podniku, pokud nejsou vyhrazeny zákonem do působnosti zakladatele. V otázkách vymezených zákonem o státním podniku a statutem podniku rozhoduje po vyjádření či souhlasu zakladatele a dozorčí rady.

Struktura Lesů ČR

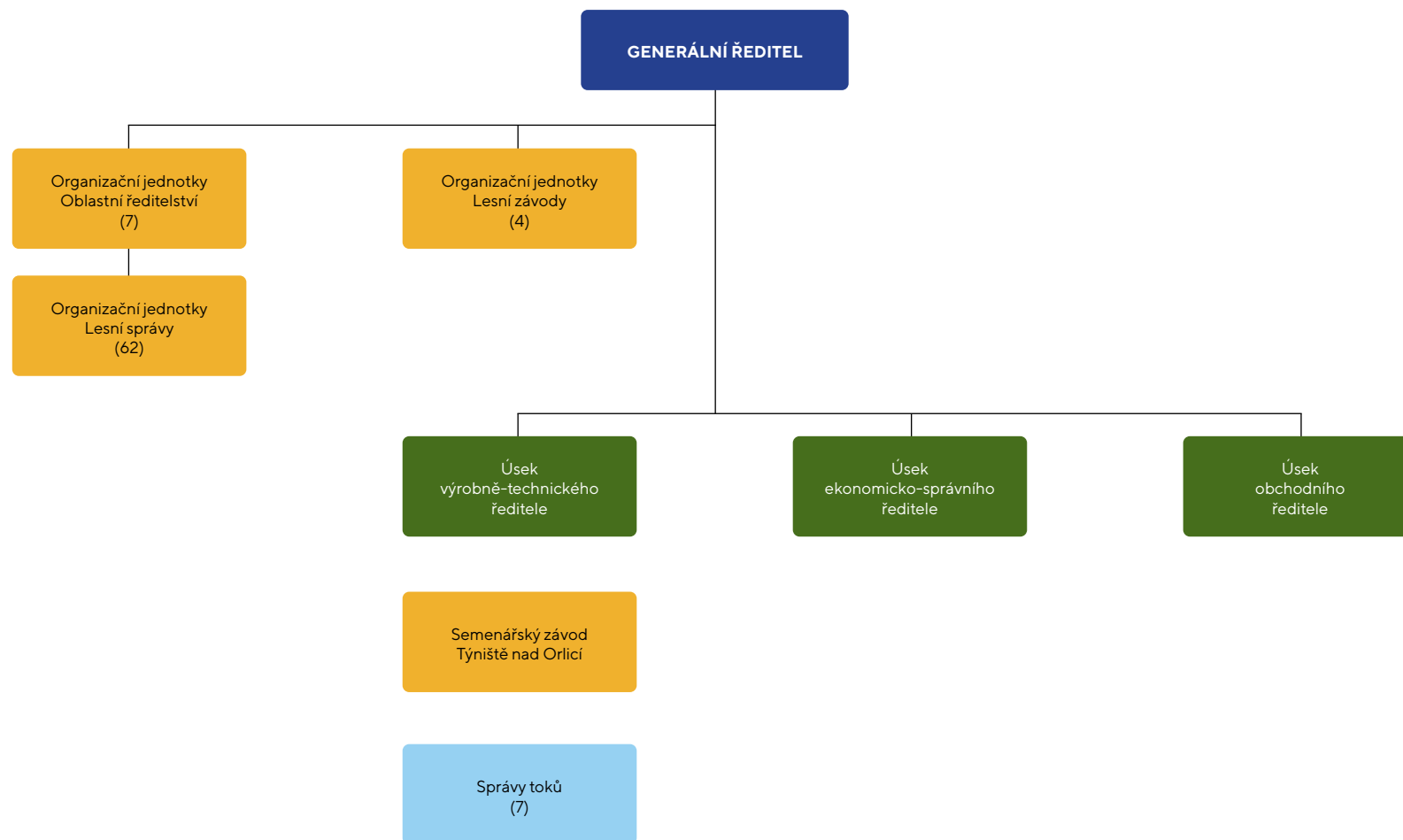
Lesy ČR se organizačně člení na ředitelství podniku a organizační jednotky, kterými jsou lesní závody, semenářský závod, správy toků a oblastní ředitelství. Oblastním ředitelstvím jsou dále podřízeny lesní správy.

Vývoj počtu organizačních jednotek k 31. 12.

Rok	2021	2022	2023	2024	2025
OŘ	7	7	7	7	7
LS	61	61	62	62	62
LZ, SZ, ZLT	6	6	6	6	5
ST	0	0	7	7	7

Závod lesní techniky byl rozhodnutím porady vedení od 1. 1. 2025 začleněn do organizační struktury LZ Boubín.

Základní organizační struktura podniku k 31. 12. 2025



Ředitelství podniku

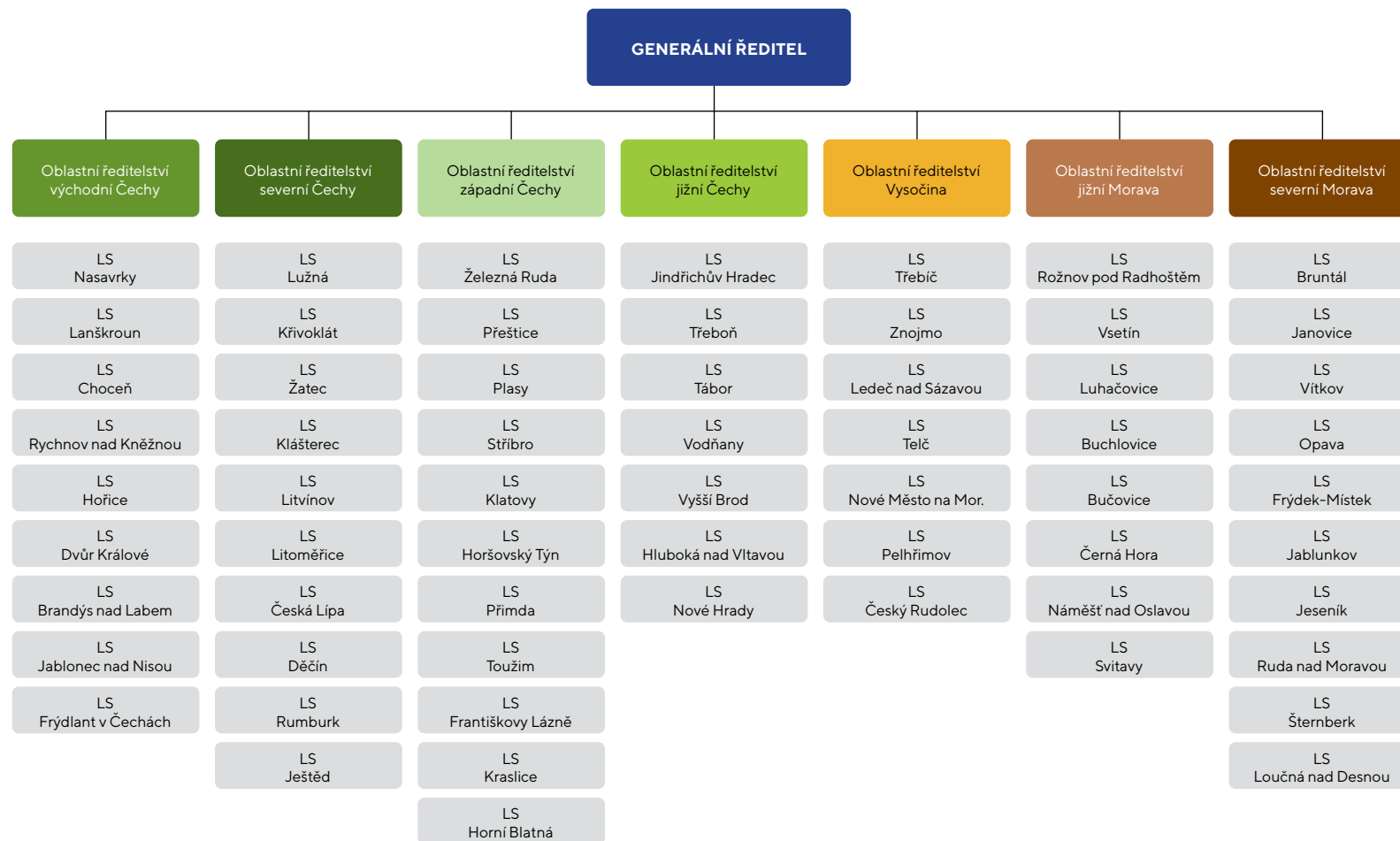
Ředitelství zabezpečuje funkce spojené s právní osobností a strategickým řízením podniku a dále zajišťuje jednotné lesnické, obchodní, ekonomické, personální a správní řízení.

Úseky a odbory ředitelství

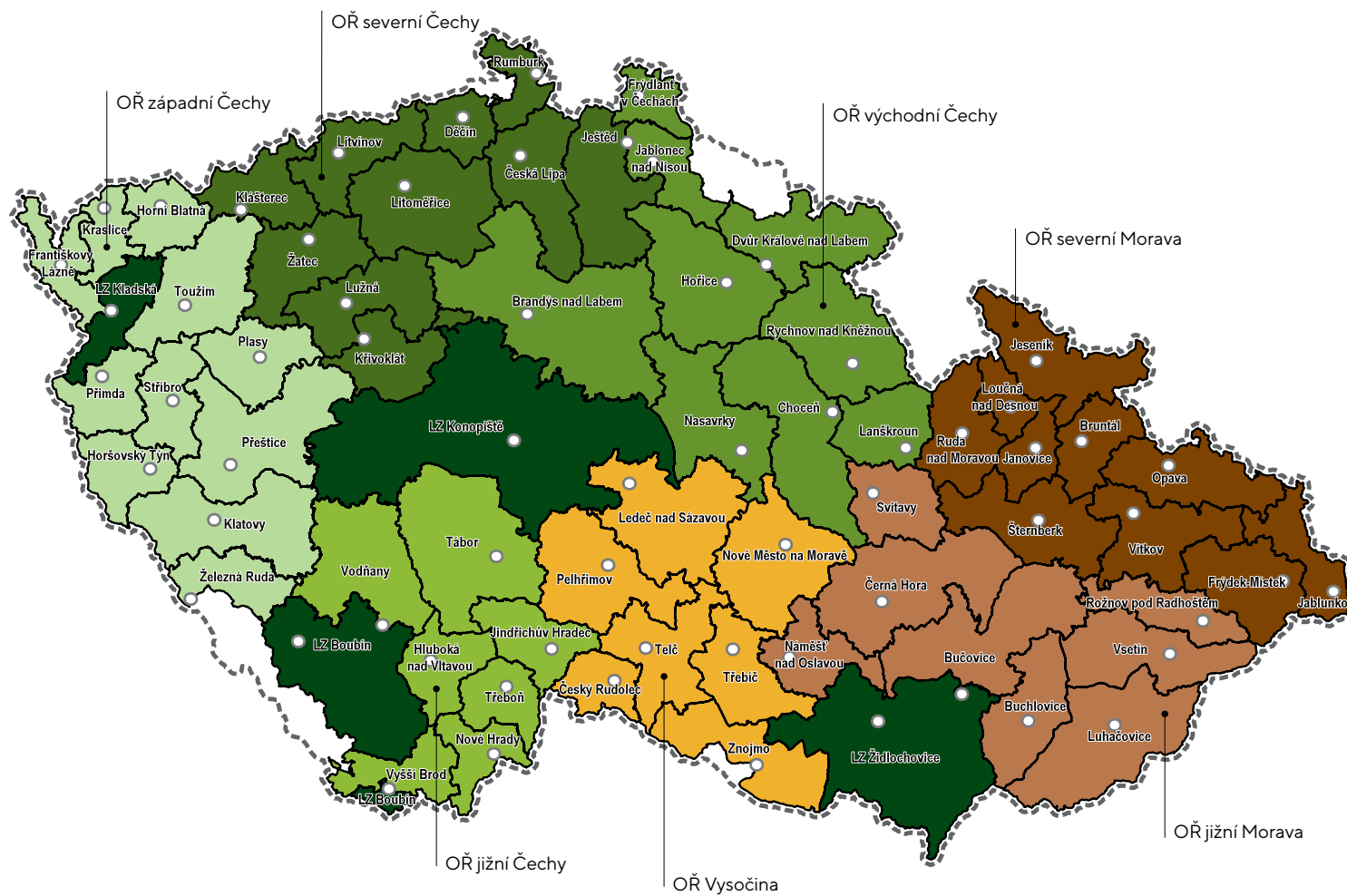
K zabezpečení odborných funkcí ředitelství slouží jednotlivé odborné úseky, kterými jsou úsek generálního ředitele, úsek výrobně-technického ředitele, úsek ekonomicko-správního ředitele a úsek obchodního ředitele. Úseky se člení na odbory, které se dále mohou členit na oddělení. Všechny úseky a odbory v mezích svých působností vzájemně spolupracují při plnění úkolů podniku a zabezpečování jeho poslání.

Ředitelství přímo řídí 7 oblastních ředitelství, 4 lesní závody, 1 semenářský závod a 7 správ toků. Oblastní ředitelství přímo řídí 62 lesních správ. Úseky a odbory v rozsahu své odborné působnosti metodicky řídí a usměrňují organizační jednotky.

Organizační struktura OŘ Stav k 31. 12. 2025



Organizační mapa Lesů ČR



■ Lesní závody

Personální obsazení a orgány státního podniku

Statutární orgán a jeho zástupci k 31. 12. 2025

Ing. Dalibor Šafařík, Ph.D. – generální ředitel

Ing. Libor Strakoš – výrobně-technický ředitel

Ing. Zbyněk Šmída, Ph.D. – ekonomicko-správní ředitel

Ing. Petr Král – obchodní ředitel

Personální změny ve vedení podniku od 1. 1. 2025 do 31. 12. 2025:

- > Ing. Radovan Srba se vzdal k 30. 6. 2025 funkce obchodní ředitel.
- > Od 1. 7. 2025 byl Ing. Libor Strakoš pověřen k zastupování pracovní funkce obchodní ředitel.
- > Od 1. 10. 2025 byl jmenován obchodním ředitelem Ing. Petr Král.

Personální změny ve vedení podniku od 1. 1. 2026 do 31. 3. 2026:

- > Ing. Dalibor Šafařík, Ph.D. byl ke dni 14. 1. 2026 odvolán z funkce generálního ředitele.
- > Ke dni 20. 2. 2026 byl generálním ředitelem jmenován Ing. Josef Vojáček.
- > Ke dni 11. 3. 2026 byl správním ředitelem jmenován JUDr. Pavel Krpata.
- > Ke dni 11. 3. 2026 byl ředitelem vnějších vztahů a komunikace jmenován Mgr. Martin Zajíček.
- > Ke dni 10. 3. 2026 byl z funkce ekonomicko-správního ředitele odvolán Ing. Zbyněk Šmída, Ph.D. a ke dni 11. 3. 2026 byl jmenován ekonomickým ředitelem.

Personální obsazení funkcí ředitelů organizačních jednotek k 31. 12. 2025

Oblastní ředitelství

Ing. Miroslav Pospíšil, ředitel Oblastního ředitelství severní Morava

Ing. Daniel Szórád, Ph.D., ředitel Oblastního ředitelství jižní Morava

Ing. František Holenka, ředitel Oblastního ředitelství Vysočina

Ing. Kamil Bjaček, ředitel Oblastního ředitelství jižní Čechy

Ing. et Ing. Miroslav Šulitka, ředitel Oblastního ředitelství západní Čechy

Ing. Václav Bašta, ředitel Oblastního ředitelství severní Čechy

Ing. Karel Fišer, ředitel Oblastního ředitelství východní Čechy

Lesní závody

Ing. Miroslav Svoboda, ředitel Lesního závodu Židlochovice

Ing. Jaromír Kříha, ředitel Lesního závodu Boubín

Ing. Miroslav Jankovský, ředitel Lesního závodu Konopiště

Ing. Jan Němický, ředitel Lesního závodu Kladská

Semenářský závod

Ing. Miloš Pařízek, ředitel Semenářského závodu Týniště nad Orlicí

Personální změny v obsazení funkcí ředitelů OJ od 1. 1. 2025 do 31. 3. 2026:

- > Ke dni 30. 4. 2025 skončil Ing. Jiří Groda ve funkci ředitel Oblastního ředitelství severní Morava.
- > Ke dni 1. 8. 2025 byl ředitelem Oblastního ředitelství jmenován Ing. Miroslav Pospíšil, který byl z této funkce odvolán ke dni 24. 3. 2026.

Dozorčí rada Lesů ČR k 31. 12. 2025

Předseda dozorčí rady:

prof. Ing. Petr Sklenička, CSc.

Místopředseda dozorčí rady:

Zbyněk Nečas

Členové dozorčí rady:

Ing. Petr Bendl

Ing. Petr Hájek

Ing. Martin Machů

Ing. Petr Navrátil, PhD.

Filip Tomášek

RNDr. Pavel Fikar

Ing. Miroslav Jankovský

Mgr. Patrik Mlynář

Martin Procházka, DiS.

Dozorčí rada měla být k 31. 12. 2025 dle statutu podniku dvanáctičlenná. Zaměstnanci podniku volili a odvolávali 4 členy dozorčí rady, 8 členů dozorčí rady jmenoval a odvolával zakladatel (Ministerstvo zemědělství). Ke dni 31. 12. 2025 měla dozorčí rada 11 členů.

Výbor pro audit dozorčí rady Lesů ČR k 31. 12. 2025

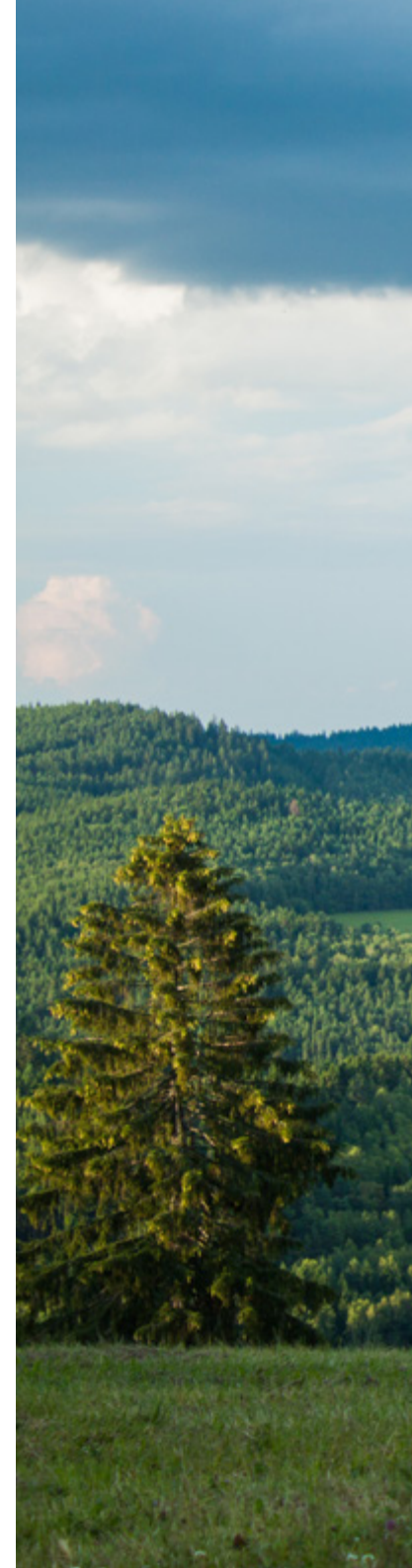
Předseda výboru pro audit: **ThDr., Ing. Josef Jaroš, MBA**

Místopředseda výboru pro audit: **Ing. Jaromír Vašíček, CSc.**

Člen výboru pro audit: **Ing. Petr Navrátil, PhD.**

Personální změny v dozorčí radě Lesů ČR od 1. 1. 2025 do 31. 3. 2026

- > Ke dni 18. 3. 2025 jmenoval ministr zemědělství do funkce člena dozorčí rady RNDr. Pavla Fikara.
- > Ke dni 10. 2. 2026 byl na základě rozhodnutí zakladatele snížen počet členů dozorčí rady na 9.
- > Ke dni 9. 2. 2026 na základě snížení počtu členů dozorčí rady skončilo členství Filipu Tomáškoví jako zástupci zaměstnanců zvolenému s nejnižším počtem hlasů.
- > Ke dni 13. 2. 2026 odvolal ministr zemědělství z funkce člena dozorčí rady Ing. Martina Machů.
- > Ke dni 30. 3. 2026 odvolal ministr zemědělství z funkce člena dozorčí rady Ing. Petra Bendla, RNDr. Pavla Fikara, Ing. Pavla Hájka a Ing. Petra Navrátila, PhD.
- > Ke dni 31. 3. 2025 jmenoval ministr zemědělství do funkce člena dozorčí rady Ing. Karla Turečka.





Vývoj základních ukazatelů

Rok		2021	2022	2023	2024	2025
Výměra lesních pozemků	tis. ha	1 176	1 190	1 190	1 199	1 200
Porostní plocha	tis. ha	1 144	1 156	1 158	1 159	1 160
Těžba	tis. m ³	11 416	9 223	7 769	8 095	8 142
Těžba na ha porostní plochy	m ³	10	8	7	7	7
Obnova lesa	ha	22 103	20 375	17 176	16 911	15 279
Výchova mladých lesních porostů	ha	18 727	26 063	34 562	40 140	40 475
Výnosy celkem	mil. Kč	16 788	22 241	17 547	18 316	17 400
Výnosy z provozní činnosti	mil. Kč	16 542	20 885	16 407	16 210	17 059
Náklady celkem	mil. Kč	14 045	17 213	13 707	13 576	12 099
Náklady provozní činnosti	mil. Kč	13 043	14 666	12 405	11 192	11 011
Osobní náklady	mil. Kč	2 703	2 985	3 224	3 463	3 554
Výsledek hospodaření po zdanění	mil. Kč	2 743	5 028	3 840	4 740	5 301
Bilanční suma	mil. Kč	70 108	74 382	73 725	74 014	72 532
Stálá aktiva	mil. Kč	58 956	59 816	60 653	61 721	62 336
Oběžná aktiva	mil. Kč	10 998	14 302	12 845	12 108	9 971
Vlastní kapitál	mil. Kč	63 750	65 483	65 811	67 131	66 925
Cizí zdroje	mil. Kč	6 236	8 796	7 841	6 805	5 540
Cash flow z provozní činnosti	mil. Kč	4 337	9 127	3 552	6 214	5 252
Cash flow z investiční činnosti	mil. Kč	-470	-1 113	-1 569	-1 465	-1 231
Cash flow z finanční činnosti	mil. Kč	-424	-3 844	-3 540	-3 591	-5 562
Počet zaměstnanců	osob	3 638	3 708	3 808	3 815	3 738

Přehled majetku



- Lesy ve správě Lesů ČR
- Lesy ostatních vlastníků a správců

Zpráva o podnikatelské činnosti

Majetek

K 31. 12. 2025 měla aktiva včetně lesních pozemků netto hodnotu 72,5 mld. Kč. Dlouhodobý majetek dosahoval hodnoty 62,3 mld. Kč, z toho 50,1 mld. Kč tvořila hodnota pozemků, převážně lesních. Jejich podíl na celkové bilanční sumě činil 66,2 % (v roce 2024: 64,5 %).

Bilanční suma (mil. Kč)

Rok	2023	2024	2025
Bilanční suma	73 725	74 014	72 532
Hodnota lesních pozemků	47 276	47 738	48 041
Bilanční suma bez lesních pozemků	26 449	26 276	24 491

Aktiva

V průběhu roku 2025 došlo k poklesu bilanční sumy o 1,5 mld. Kč. Absolutně se navýšila hodnota dlouhodobého majetku o 0,6 mld. Kč. Hodnota oběžných aktiv se snížila o 2,1 mld. Kč, a to především díky poklesu peněžních prostředků odvodem do fondu zakladatele ve výši 5,5 mld. Kč.

Aktiva celkem (mil. Kč)

Rok	2023	2024	2025	25-24	%
Aktiva celkem	73 725	74 014	72 532	-1 482	-2,0
Dlouhodobý majetek (DM)	60 653	61 721	62 336	614	1,0
Nehmotný DM – netto	392	357	365	7	2,1
Hmotný DM – netto	60 201	61 329	61 971	642	1,0
z toho pozemky	49 244	49 775	50 142	367	0,7
Dlouhodobý finanční majetek	60	36	0	-36	-100,0
Oběžná aktiva	12 845	12 108	9 971	-2 136	-17,6
Zásoby	577	512	408	-104	-20,3
Dlouhodobé pohledávky	7	11	7	-4	-36,3
Krátkodobé pohledávky	2 322	2 269	1 781	-488	-21,5
Krátkodobý fin. majetek, peněžní prostředky	9 939	9 317	7 776	-1 541	-16,5
Časové rozlišení	227	185	225	41	22,0

Pasiva

Hodnota vlastního kapitálu se snížila o 0,2 mld. Kč. Objem cizích zdrojů poklesl o 1,3 mld. Kč, a to především z důvodu úpravy části rezerv na pěstební činnost, církevní restituce a soudní spory ve výši 1,3 mld. Kč.

Pasiva celkem (mil. Kč)

Rok	2023	2024	2025	25-24	%
Pasiva celkem	73 725	74 014	72 532	-1 482	-2,0
Vlastní kapitál	65 811	67 131	66 925	-206	-0,3
Základní kapitál	13 807	13 826	13 045	-781	-5,6
Kapitálové fondy	45 779	45 932	45 945	13	0,0
Fondy ze zisku	2 349	2 557	2 634	76	3,0
Nerozdělený zisk/ztráta minulých let	35	76	0	-76	-100,0
VH běžného roku	3 840	4 740	5 301	561	11,8
Cizí zdroje	7 841	6 805	5 540	-1 265	-18,6
Rezervy	5 893	4 788	3 483	-1 306	-27,3
Závazky	1 948	2 017	2 058	41	2,0
Časové rozlišení	73	78	68	-10	-13,4

Náklady

V roce 2025 došlo ke snížení celkových nákladů o 1,5 mld. Kč (o 10,9%). Ke snížení celkových nákladů přispěl především pokles finančních nákladů o 1,4 mld. Kč. Dále došlo k meziročnímu poklesu výkonové spotřeby o 0,3 mld. Kč a nárůstu osobních nákladů o 0,1 mld. Kč.

Náklady celkem (mil. Kč)

Rok	2023	2024	2025	25-24	%
Náklady celkem	13 707	13 576	12 099	-1 477	-10,9
Náklady provozní činnosti	12 405	11 192	11 011	-181	-1,6
Výkonová spotřeba	7 898	7 536	7 234	-302	-4,0
Změna stavu zásob	-56	55	89	33	60,5
Aktivace	-13	-15	-17	-2	-11,2
Osobní náklady	3 224	3 463	3 554	91	2,6
Úpravy hodnot v provozní oblasti	763	820	951	131	15,9
Ostatní provozní náklady	588	-667	-799	-133	-19,9
Náklady finanční činnosti	370	1 487	48	-1 439	-96,8
Daň z příjmů	933	896	1 040	144	16,0

Přímé náklady pěstební činnosti (mil. Kč)

Rok	2023	2024	2025	Kč na 1 ha lesní půdy		
				2023	2024	2025
Celkem	3 912	3 549	3 239	3 287	2 960	2 699
Obnova lesa	1 403	1 206	1 087	1 179	1 006	906
Péče o kultury	1 528	1 502	1 351	1 284	1 252	1 126
Prořezávky	311	338	357	262	282	297
Ochrana lesa	211	113	86	178	95	72
Hnojení a vápnění	1	1	1	1	1	0
Jiná pěstební péče	457	389	358	384	324	298

Výnosy

V roce 2025 došlo ke snížení celkových výnosů o 0,9 mld. Kč (o 5,0 %). Nižší objem výnosů byl způsoben především poklesem finančních výnosů o 1,8 mld. Kč a vyšší hodnotou tržeb za prodej vlastních výrobků a služeb o 1,1 mld. Kč.

Výnosy celkem (mil. Kč)

Rok	2023	2024	2025	25-24	%
Výnosy celkem	17 547	18 316	17 400	-916	-5,0
Výnosy z provozní činnosti	16 407	16 210	17 059	849	5,2
Tržby z prodeje výrobků a služeb	14 159	14 717	15 821	1 104	7,5
Tržby z prodeje zboží	4	3	3	0	1,5
Ostatní provozní výnosy	2 243	1 490	1 235	-255	-17,1
Výnosy z finanční činnosti	1 140	2 106	341	-1 765	-83,8
Výnosy z dlouhodobého fin. majetku - podíly	1	1	36	36	4 312,6
Výnosové úroky a podobné výnosy	751	536	300	-237	-44,1
Ostatní finanční výnosy	388	1 569	5	-1 564	-99,7

Výsledky hospodaření

Výsledek hospodaření před zdaněním za rok 2025 dosáhl hodnoty 6,3 mld. Kč a zaznamenal meziroční nárůst o 0,7 mld. Kč.

Provozní výsledek hospodaření v roce 2025 činil 6,0 mld. Kč, což představuje oproti roku 2024 nárůst o 1,0 mld. Kč. Lepší výsledek byl způsoben zvýšením výnosů z provozní činnosti o 0,8 mld. Kč při současném poklesu provozních nákladů o 0,2 mld. Kč.

Finanční výsledek hospodaření meziročně poklesl o 0,3 mld. Kč a vykázal v roce 2025 zisk ve výši 0,3 mld. Kč.

Výsledky hospodaření za účetní období (mil. Kč)

Rok	2023	2024	2025	25-24	%
Výsledek hospodaření za účetní období	3 840	4 740	5 301	561	11,8
Výsledek hospodaření před zdaněním	4 773	5 636	6 341	705	12,5
Provozní výsledek hospodaření	4 002	5 017	6 048	1 030	20,5
Finanční výsledek hospodaření	771	619	293	-326	-52,6

Smluvní vztahy v lesnických činnostech

Tendry 2026+

Lesy ČR vyhlásily dne 12. září 2025 pro část spravovaných lesů otevřené nadlimitní zadávací řízení na zajištění lesnických činností od 1. ledna 2026, které bylo rozděleno dle přijaté strategie hospodaření na dvě samostatná zadávací řízení:

- > **Lesnické činnosti s prodejem dříví 2026+** 25 částí (smluvních územních jednotek – SÚJ) komplexních zakázek zahrnujících pěstební práce, těžbu a prodej dříví. Soutěžený objem těžby dříví byl 3,6 mil. m³, celková předpokládaná hodnota činila 2,55 mld. Kč bez DPH.
- > **Lesnické činnosti bez prodeje dříví 2026+** 15 částí (smluvních územních jednotek – SÚJ) komplexních zakázek zahrnujících pěstební práce a těžbu s odvozem dříví na odvozní místo. Soutěžený objem těžby dříví byl 1,8 mil. m³, celková předpokládaná hodnota činila 2,03 mld. Kč bez DPH.
- > Lesy ČR při zadání této veřejné zakázky postupovaly v souladu se zákonem č. 134/2016 Sb., o zadávání veřejných zakázek (dále jen „ZZVZ“).
- > Lhůta pro podání nabídek byla stanovena do 15. října 2025. Veřejné otevírání nabídek neproběhlo, protože nabídky byly přijímány výhradně v elektronické formě. Lesy ČR nad rámec svých zákonných povinností uveřejnily na profilu zadavatele po otevření nabídek přehled celkových nabídkových cen (NC celkem) nabídnutých účastníky zadávacího řízení. Tendru 2026+ se účastnilo celkem 40 účastníků zadávacího řízení. Celkem bylo podáno 394 nabídek, tzn. 9,85 nabídek na jednu zakázku.

Souhrnný přehled podaného počtu nabídek uchazečů

Typ zakázky	počet zakázek	počet nabídek	prům. nabídek na ZAK	počet společností	Těžba m ³
Komplexní	25	235	9,40	29	3 596 425
Bez prodeje dříví	15	159	10,60	34	1 807 664
2026+	40	394	9,85	40	5 404 089

Počet smluv u dodavatelů

Společnost	Počet vyhraných zakázek	Těžba/Výroba na OM rok [m ³]
ACLESIA, spol. s r.o.	1	85 300
CITOVSKÁ LESNÍ s.r.o.	1	76 600
Hedera Zima, spol. s.r.o.	2	106 936
Jihozápadní dřevařská a.s.	2	160 000
Kloboucká lesní s.r.o.	7	734 992
KODIAK Timber s.r.o.	1	85 000
LDF Rožnov a.s.	7	1 043 095
LESCUS Cetkovice, s.r.o.	3	380 450
Lesostavby Frýdek-Místek a. s.	2	433 402
Lesy Beskydy a.s.	2	206 650
Opavská lesní a.s.	6	1 600 500
PETRA spol. s r.o.	3	260 293
RM FOREST lesní společnost s.r.o.	1	109 500
T.E.P.Z., s.r.o.	2	121 371
Celkový součet	40	5 404 089

Přehledný souhrn hlavních výběrových řízení od roku 2012

Typ výběrového řízení	Počet částí VZ	Počet uzavřených smluv
Užší zadávací řízení 2012+ smlouvy od 1. 1. 2012	117	94
Otevřené zadávací řízení 2012+ smlouvy od 1. 7. 2012	24	24
Užší zadávací řízení 2013+ smlouvy od 1. 1. 2013	31	30
Otevřené zadávací řízení 2013+ smlouvy od 1. 6. 2013	32	31
Otevřené zadávací řízení 2014+ smlouvy od 1. 1. 2014	31	30
Otevřené zadávací řízení 2015+ smlouvy od 1. 1. 2015	30 (+3PČ+3TČ)	29 (+3PČ+3TČ)
Otevřené zadávací řízení 2016+ smlouvy od 1. 1. 2016	36 (+17PČ+4TČ)	36 (+17PČ+4TČ)
Otevřené zadávací řízení 2017+ smlouvy od 1. 1. 2017	28 (+14PČ+6TČ)	25 (+14PČ+6TČ)
Otevřené zadávací řízení 2018+ smlouvy od 1. 1. 2018	29 (+13PČ+10TČ)	25 (+11PČ+10TČ)
Otevřené zadávací řízení 2018+ březen - od 1. 3. 2018	91 (+8PČ+10TČ)	87 (+5PČ+10TČ)
Otevřené zadávací řízení 2019+ smlouvy od 1. 1. 2019	47	40
Otevřené zadávací řízení 2020+ smlouvy od 1. 1. 2020	22 (+9PČ+23OM)	21 (+9PČ+22OM)
Otevřené zadávací řízení 2021+ smlouvy od 1. 1. 2021	19 (+2PČ+8OM)	19 (+2PČ+8OM)
Otevřené zadávací řízení 2022+ smlouvy od 1. 1. 2022	34 (+12PČ+0OM)	32 (+11PČ+0OM)
Otevřené zadávací řízení 2023+ smlouvy od 1. 1. 2023	50 (+17PČ+17OM)	49 (+16PČ+16OM)
Otevřené zadávací řízení 2024+ smlouvy od 1. 1. 2024	39 (+3PČ+18OM)	38 (+3PČ+18OM)
Otevřené zadávací řízení 2025+ smlouvy od 1. 1. 2025	8 (+0PČ+4OM)	8 (+0PČ+4OM)
Otevřené zadávací řízení 2026+ smlouvy od 1. 1. 2026	25 (+0PČ+15OM)	25 (+0PČ+15OM)

PČ - pěstební činnost, TČ- těžební činnost, OM - výroba dřeva na odvozní místo

Průběh zakázek včetně prognózy pro další období je zobrazen v následujícím diagramu:

Rok	2021	2022	2023	2024	2025	2026	2027	2028	2029	2030
					(11*)					
					(6*)					
					(29*)					
					(48*)					
					(15*)					
					(1*)					
					(1*)					
					(38*)					
					(18*); (17*)					
					(1*)					
					(8*)					
					(4*)					
					(2*)					
						(25*)				
						(15*)				
celkem SUJ	199	185	169	174	181					

> vysoutěžené smlouvy

> ukončené zakázky

(*) počet SUJ - tj. zakázek s těžbou dříví

Obchodní činnost – prodej dříví

Prodej dříví

Uplynulý rok 2025 byl v obchodu se dřívím rokem úspěšným. Stabilní poptávku dřevozpracujícího průmyslu Lesy ČR uspokojovaly svými dlouhodobě stabilními dodávkami dříví. Společně s obchodními partnery jsme aktualizovali podmínky spolupráce a uzavřeli smlouvy na prodej dříví na jeden nebo tři roky.

Obchod dřívím v ČR neovlivnily kalamitní těžby působené biotickými nebo abiotickými činiteli. Tyto faktory nebyly ve významných objemech zaznamenány ani v sousedních zemích.

Lesy ČR pokračují v rozšiřování spolupráce s odběrateli kulatinových a vlákninových listnatých sortimentů. Výsledky spolupráce s tuzemskými odběrateli a s odběrateli z jednotného trhu EU stabilizují pro správce lesa tolik potřebnou nabídku a poptávku po listnatém dříví.

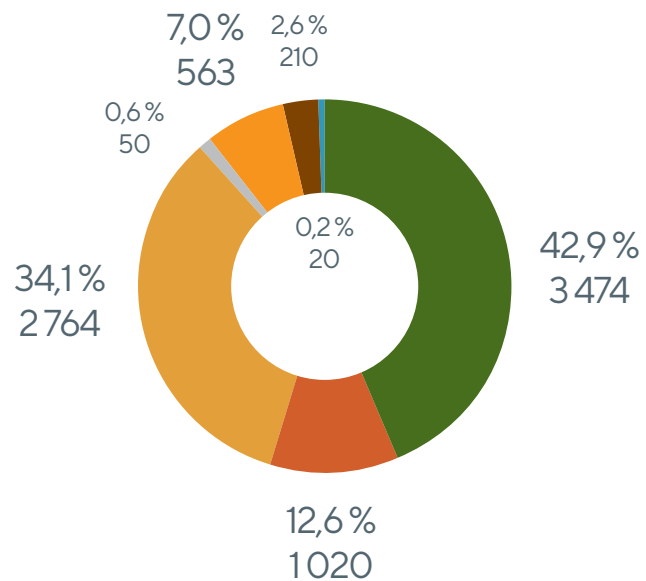
Největší objem dříví realizuje podnik nastojato (podíl 55 % objemu dříví) při generování 54 % objemu tržeb. Z toho nejvýznamnější podíl reprezentují komplexní zakázky na pětileté smlouvy (kupující smlouvu vysoutěží a poté zajišťuje na své náklady veškeré těžební činnosti včetně přibližování a dopravy dříví). Prodeje v rámci komplexní zakázky zaujímají 43 % celkového objemu prodaného dříví, zbývající objem – 13 % dříví se prodalo v elektronických aukcích dříví nastojato.

Dalším velmi významným obchodním kanálem je prodej hotových sortimentů (objem 42 % dříví s podílem na tržbách 45 %). V tomto případě si Lesy ČR samostatně zajišťují výrobu i prodej dříví. Hotové sortimenty jsou prodávány prostřednictvím rámcových smluv (podíl prodeje 34 %).

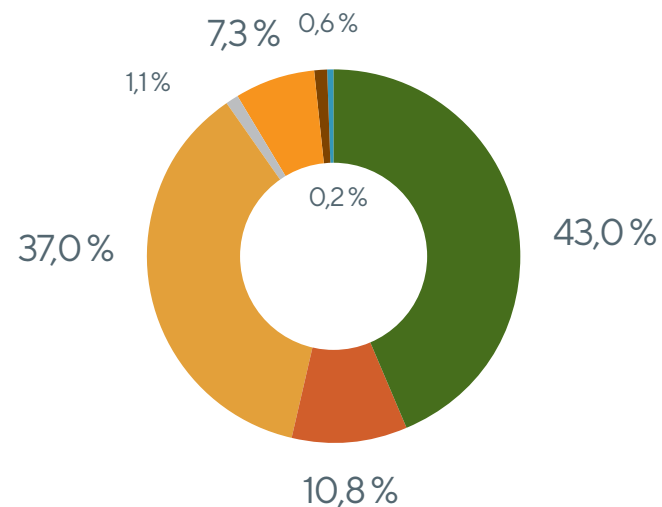
Regionální prodej činil 7 % a formou elektronických aukcí hotových sortimentů se prodalo 1 % objemu dříví.

Zbývající dříví (cca 3 % objemu) podnik prodal veřejnosti formou samovýroby (veřejnost si zpracovává méně hodnotné sortimenty dřeva pro výrobu palivového dřeva), pro svoje potřeby spotřeboval cca 0,2 % objemu dříví.

Prodej dle obchodních kanálů
v tis. m³



Prodej dle obchodních kanálů
% z tržeb v Kč



	tis. m ³	% z m ³	% z Kč
■ Komplexní zakázky vč. retro	3 474	42,9	43,0
■ Elektronické aukce nastojato	1 020	12,6	10,8
■ Rámcové kupní smlouvy OM	2 764	34,1	37,0
■ Elektronické aukce OM	50	0,6	1,1
■ Regionální prodej LZ/LS OM	563	7,0	7,3
■ Samovýroba	210	2,6	0,6
■ Vlastní spotřeba	20	0,2	0,2
Celkem	8 101		

Lesnické hospodaření

Genofond lesních dřevin

Zajištění geneticky a morfologicky kvalitního semenného materiálu v dostatečném množství pro umělou obnovu lesa je jedním z prioritních cílů podniku. Pro jeho naplnění uznává dostatečné množství a původů zdrojů reprodukčního materiálu, plánuje a realizuje sběry semenného materiálu v návaznosti na výhledy potřeb sadebního materiálu Lesů ČR, odhadované potřeby ostatních vlastníků a správců lesa, potřeby producentů sadebního materiálu lesních dřevin, stavu skladových zásob osiva a odhadované predikce úrody semenného materiálu.

V roce 2025 podnik obhospodařoval celkem 62 856 ha zdrojů identifikovaného a 41 945 ha zdrojů selektovaného reprodukčního materiálu. Dále spravoval 76 semenných sadů (+ 9 v nájmu), 10 směsí klonů, 504 rodičů rodin a 4 685 ortetů/klonů. Zdroje reprodukčního materiálu jsou uznány pro 65 druhů dřevin, z toho 15 jehličnatých a 50 listnatých. Lesy ČR hospodařily v 73 vyhlášených genových základnách na celkové ploše 44,6 tis. ha. Genové základny byly vyhlášeny pro 7 druhů listnatých a 5 druhů jehličnatých dřevin.

Lesy ČR zařazují svoje genetické zdroje do Národního programu ochrany a reprodukce genofundu lesních dřevin pro období 2019–2027 a využívají dotační podpory z tohoto programu.

Podnik provozuje vlastní Semenářský závod v Týništi nad Orlicí, kde je získaná semenná surovina zpracována na osivo, které je expedováno odběratelům nebo uskladněno pro překlenutí let neúrody. Závod také poskytuje služby na osivu ostatním vlastníkům a správcům lesa a v neposlední řadě také lesním školkařům. Vybavení závodu je průběžně upravováno moderními a kapacitními technologiemi pro výrobu a skladování osiva. Jeho výrobní a skladové proozy jsou přizpůsobovány požadované struktuře a objemu produkce sadebního materiálu včetně vytváření strategické zásoby osiva pro obnovu lesa a překlenování let neúrody v České republice. V Semenářském závodu je produkováno osivo více než třiceti druhů dřevin.

Součástí Semenářského závodu je i Zkušební laboratoř Semenářského závodu, která je držitelem osvědčení o akreditaci podle ČSN EN ISO/IEC 17025:2018. Spolu s laboratoří VÚLHM, v. v. i., jsou tak v ČR dvě zkušební laboratoře zabývající se zkoušením kvality semenného materiálu lesních dřevin, které mají osvědčení o akreditaci. V roce 2025 úspěšně proběhl ve Zkušební laboratoři Semenářského závodu dozorový audit od Českého institutu pro akreditaci, o.p.s. Ve Zkušební laboratoři bylo provedeno celkem 103 akreditovaných zkoušek kvality osiva a 1088 provozních zkoušek kvality osiva a semenné suroviny.

Pracovníci Semenářského závodu pravidelně komunikují s pěstiteli sadebního materiálu prostřednictvím osobních jednání, poptávek po semenném materiálu a účasti na školkařských dnech. Závod má také vlastní internetové stránky s e-shopem pro prodej osiva a služeb www.semenarskyzavod.cz

V rámci podniku bylo v roce 2025 sebráno celkem 102 tun semenné suroviny, z toho 82 tun listnatých a 20 tun jehličnatých druhů dřevin.

V roce 2025 bylo v Semenářském závodě zpracováno celkově 111,1 tun semenné suroviny, z toho 77,5 tun listnatých a 33,6 tun jehličnatých druhů dřevin. Vyrobeno bylo celkem 56,9 tun osiva, z toho 55,1 tun osiva listnatých a 1,8 tuny osiva jehličnatých druhů dřevin. V závodě bylo k 31. 12. 2025 uloženo celkem 45,3 tuny osiva jak vlastního, tak cizího.

V oblasti služeb zaměřených na přípravu osiva pro výsevy byla v Semenářském závodě provedena stratifikace téměř 8,7 tuny osiva, z toho 8,2 tuny osiva listnatých a 0,5 tuny osiva jehličnatých druhů dřevin. V rámci předosevní přípravy Semenářský závod vytřídil naklíčené bukvice ze 2,2 tuny osiva zákazníků a navíc vyrobil 1 milion naklíčených bukvic z vlastního osiva. U jehličnatého osiva provedl třídění a inkrustaci osiva s biologickými přípravky na 130 kg osiva.

Pěstování lesů

Pěstování lesů ve správě Lesů ČR vycházelo ze zásad trvale udržitelného hospodaření při dodržování veškerých zákonných ustanovení a pravidel stanovených pro certifikaci lesů systémem PEFC.

Vývoj holiny v porovnání s výměrou porostní půdy

Rok	2021	2022	2023	2024	2025
Výměra por. půdy (tis. ha)	1 144	1 157	1 158	1 159	1 160
Holina k 31. 12. (ha)	36 236	31 371	25 874	20 449	15 441

Plošný rozsah jehličnatých a listnatých dřevin na umělé obnově lesa

Rok	2021	2022	2023	2024	2025
Jehličnaté (ha)	7 025	6 674	5 641	5 412	4 948
- z toho jedle (ha)	537	633	570	469	386
Listnaté (ha)	9 209	8 214	6 833	5 774	4 913

Obnova lesa pokračovala v dlouhodobém trendu přeměny monokulturních porostů v porosty druhově smíšené. Při umělé obnově lesa byl podíl listnatých dřevin a jedlí, které na většině stanovišť plní funkci melioračních a zpevňujících dřevin, výrazně vyšší, než stanovuje závazné ustanovení LHP. Podíl melioračních a zpevňujících dřevin (listnáčů, jedlí, douglasek a modřínů) z první umělé obnovy činil 55 %.

V roce 2025 Lesy ČR při obnově lesa vysadily 52 859 tisíc sazenic, z toho 2 552 tisíc výsadby schopných sazenic vypěstovaly ve vlastních školkařských provozech.

Vývoj podílu přirozené obnovy na první obnově

Rok	2021	2022	2023	2024	2025
První (umělá a přirozená) obnova celkem (ha)	19 980	17 566	13 950	13 011	11 700
Přirozená obnova (ha)	5 644	5 391	4 646	5 725	5 352
Přirozená obnova (%)	28,25	30,69	33,30	44,00	45,75

I přes rozsáhlé obnovy kalamitních ploch je patrný neustále zvyšující se podíl přirozených obnov na první obnově lesa. Tohoto podílu bylo dosaženo i s využitím přirozené obnovy přípravných dřevin na holině.

Vybrané ukazatele hospodaření

Rok	2021	2022	2023	2024	2025
Holina k 31. 12. (ha)	36 236	31 371	25 874	20 449	15 441
Holina z těžby (ha)	17 549	11 760	7 602	6 844	6 151
Umělá (první a opakovaná) obnova (ha)	16 234	14 889	12 473	11 186	9 860
Přirozená obnova (ha)	5 869	5 434	4 703	5 725	5 419
Obnova celkem (ha)	22 103	20 323	17 176	16 911	15 279
Prořezávky (ha)	12 569	15 736	19 741	21 521	22 263
Probírky (ha)	12 069	17 607	24 995	34 024	37 130
Těžba dříví (tis. m ³)	11 415	9 223	7 769	8 095	8 142
- z toho nahodilá (tis. m ³)	9 214	6 517	3 719	2 990	2 091

V uplynulém období se díky významnému rozdílu mezi plochou těžby a plochou první obnovy podařilo významně snížit celkovou bilanci holin.

Výchovné zásahy do čtyřiceti let věku byly provedeny na ploše 40,5 tisíc hektarů, což je významný nárůst oproti kalamitnímu období. Lze předpokládat, že celkový rozsah výchovných zásahů, hlavně prořezávek, se bude neustále zvyšovat, a to s ohledem na plošný nárůst zajištěných postkalamitních porostů I. věkové třídy. Pozitivní trend se projevuje i v celkovém nárůstu plochy výchovných zásahů.

Certifikace lesů

Také v roce 2025 se Lesy ČR účastnily certifikace lesů certifikačním systémem PEFC (Programme for the Endorsement of Forest Certification Schemes). Podnik je držitelem osvědčení o účasti v certifikaci lesů na LHC o výměře 1196 525 ha a certifikátu certifikace spotřebitelského řetězce dřeva / lesních produktů C-o-C systému PEFC.

Výkon funkce odborného lesního hospodáře

Lesy ČR vykonávají činnost OLH pro jiné vlastníky lesů na celkové ploše 277 144 ha, z toho ze zákona (§ 37 odst. 6 lesního zákona) na 262 694 ha a smluvně (§ 37 odst. 3 lesního zákona) na 14 450 ha.

Náhrady újmy

Již od roku 2006 uplatňují Lesy ČR každoročně náhradu újmy ze ztížení lesního hospodaření. Za rok 2025 byla uplatněná náhrada újmy v celkové výši 296 mil. Kč.

Ochrana lesa

Z hlediska klimatických parametrů se rok 2025 dá celkově hodnotit jako teplotně mírně nadprůměrný a srážkově podprůměrný. Z hlediska teplot vynikl teplotně podprůměrný květen, naopak duben a červen byly teplotně nadprůměrné. Z hlediska srážek bylo nadnormální zejména září, naopak únor a prosinec byly výrazně podnormální.

Celková výše nahodilých těžeb činila 2 090,6 tis. m³, většina napadla v jehličnatých dřevinách. Největší škody mezi abiotickými činiteli způsobil vítr (zpracováno 827,7 tis. m³), dále sucho a ostatní škody se suchem související (708,9 tis. m³). Sníh způsobil škody ve výši 21,4 tisíc m³, námraza 22,4 tisíc m³. Požáry bylo poškozeno 26,5 ha lesních porostů.

U škod způsobených kůrovci na smrcích došlo opět k výraznému poklesu zpracování. Celkem bylo zpracováno 273,5 tis. m³ smrkového kůrovcového dříví a 4,3 tis. m³ druhotně napadené živelní kalamity, což představuje oproti předchozímu roku snížení o přibližně 49 %. Nejvýznamnějším druhem podkorního hmyzu zůstává lýkožrout smrkový.

K odchytu bylo použito 220 tisíc m³ různých variant lapáků a 10,5 tisíc lapačů. Odkorněno bylo 28,5 tis. m³ a chemicky asanováno 68,8 tis. m³ z napadeného dříví a lapáků, zbytek byl asanován u odběratele.

Z podkorních škůdců na ostatních dřevinách způsobil významnější škody lýkožrout vrcholkový. Celkem bylo napadeno 8,8 tis. m³ dříví. Ostatní podkorní škůdci na borovicích (lýkohub sosnový, lýkohub menší, lýkožrout borový, krasec borový) dohromady napadli 8,0 tis. m³ dříví. Škody na modříněch způsobené lýkožroutem modřínovým dosáhly výše 3,9 tis. m³ a škody podkorním hmyzem na jedlích 5,0 tis. m³.

Během roku nebylo zaznamenáno hospodářsky významné působení kalamitních listožravých škůdců (bekyně mniška, obaleč modřínový a ploskohřbetky na smrcích), kteří se nacházeli v základním stavu. Na základě prováděného monitoringu lze očekávat obdobnou situaci i v roce 2026.

Plocha jehličnatých kultur poškozených klikorohem byla v roce 2025 ve srovnání s posledními lety na mírně podprůměrné úrovni, preventivně či kurativně bylo ošetřeno 3 073 ha.

Škody ponravami chrousta v Polabí a na Bzenecku dosáhly výše 5 ha.

Silné poškození kultur hlodavci bylo evidováno na ploše 97 ha.

Rozsah poškození hlavními houbovými patogeny kultur a nárostů byl podobný jako v loňském roce. Poškození sypavkou borovou bylo zaznamenáno na 208 ha, napadení padlím dubovým bylo zjištěno na ploše 602 ha (zejména Opavsko, jižní Morava). Škody houbovými patogeny na starších porostech se oproti nepříznivým hodnotám minulých let mírně snížily. Hospodářsky nejvýznamnější zůstávají škody způsobené akutním napadením václavkou smrkovou, kde byly za rok evidovány těžby ve výši 88 tis. m³. Těžiště výskytu zůstává tak jako v minulých letech v Moravskoslezském a Olomouckém kraji. Škody na smrcích pichlavých v porostech náhradních dřevin vyšších poloh západního Krušnohoří způsobené infekcí kloubnatkou smrkovou a doprovodnými houbovými patogeny dosáhly úrovně 50 ha napadených porostů. Hynutí jasanů způsobené houbou *Chalara fraxinea* bylo příčinou těžby 43,4 tisíc m³.

Nadále se projevuje žloutnutí porostů způsobené poruchami výživy. V roce 2025 se výrazné projevy poškození projeví na ploše 15,6 tis. ha.

Myslivost

V roce 2025 pokračovaly Lesy ČR ve zlepšování stavu lesa zejména v oblasti škod zvěří s aktivním lovem býložravé spárkaté zvěře v ponechaných honitbách ve vlastní režii. Během roku bylo navíc přistoupeno k dalšímu, avšak ne tak výraznému navýšení počtu režijních honiteb, jako tomu bylo v předešlých letech. Jednalo se o honitby, kterým v roce 2025 končila nájemní smlouva, či byla z nějakého důvodu ukončena předčasně. Každá honitba byla podrobena analýze lesnického a mysliveckého hospodaření, stejně jako honitby v roce 2023 a 2024. Celkem se jednalo o 21 dalších honiteb.

K 31. 3. 2026 Lesy ČR měly 972 honiteb, z toho ve vlastní režii 265 a 707 pronajímaných.

Plán lovu v režijních honitbách Lesů ČR byl ve sledovaném období u všech druhů spárkaté zvěře splněn, či překročen. V celkovém objemu tak bylo dosaženo plnění plánu na 111 %.

Plnění plánu lovu vybraných druhů spárkaté zvěře v režijních honitbách

Plán

Druh zvěře	2021/22	2022/23	2023/24	2024/2025	2025/2026	Index 2024/25
Jelen	2 198	2 377	4 246	4 664	4 883	1,047
Sika	996	933	2 505	2 628	3 590	1,366
Muflon	820	811	1 432	1 503	1 555	1,035
Daněk	1 582	1 652	2 812	2 927	2 902	0,991
Srnec	2 632	2 977	6 658	8 418	9 455	1,123
Celkem	8 228	8 750	17 653	20 140	22 385	1,111

Skutečnost

Druh zvěře	2021/22	2022/23	2023/24	2024/2025	2025/2026	Index 2024/25
Jelen	2 405	2 859	4 713	4 795	4 862	1,014
Sika	1 027	1 089	3 361	2 726	2 842	1,043
Muflon	1 064	1 000	1 684	1 579	1 713	1,085
Daněk	2 387	2 763	3 775	3 833	4 109	1,072
Srnec	3 222	3 670	8 594	9 940	11 350	1,142
Celkem	10 105	11 381	22 127	22 873	24 876	1,088

Plnění plánu lovu v % dle jednotlivých vybraných druhů spárkaté zvěře

2025/26	jelen	sika	muflon	daněk	srnec	Celkem
Plán	4 883	3 590	1 555	2 902	9 455	22 385
Skutečnost	4 862	2 842	1 713	4 109	11 350	24 876
%	100	79	110	142	120	111

Plán a jeho plnění u kamzíka horského, kozy bezoárové a jelence běloocasého není pro zanedbatelnou výši lovu těchto druhů zvěře pro výroční zprávu vyhodnocován.

Škody zvěří

Škody působené zvěří na lese jsou zjišťovány a vyčíslovány na všech lesních pozemcích, ke kterým mají Lesy ČR právo hospodařit. Ve finančním vyjádření došlo k meziročnímu poklesu výše škod způsobených zvěří o 5,168 mil. Kč na celkových 27,550 mil. Kč. I když meziroční snížení výše škod o více než 15 % může signalizovat zlepšující se trend vztahu mezi početními stavy zvěře a výší škod, je však předčasné vyvozovat z těchto hodnot jednoznačné závěry. Důležitý bude vývoj a trend škod zvěří v dalších letech. Meziroční pokles škod je zaznamenán u každého z jednotlivých typů, krom škod z mimořádně nákladnějších opatření, kde naopak došlo k téměř 80% nárůstu. Avšak se jedná o nárůst v nižších stovkách tisíc korun.

Na celkové vyčíslené částce škod způsobených zvěří na lese se částkou 5,815 mil. Kč podílejí režijní honitby (meziroční nárůst o 0,204 mil. Kč způsobený především převodem dalších honiteb do vlastní režie), částkou 11,052 mil. Kč vlastní pronajaté honitby (meziroční pokles o 3,159 mil Kč) a částkou 10,683 mil. Kč (meziroční pokles o 3,528 mil. Kč) honitby ostatní a společenstevní.

Období od 1. 7.-30. 6.	Celkem mil. Kč	Zničení	Okus	Loupání a ohryz	Mim. opatření
2024/25	27,550	5,246	13,123	8,536	0,645
2023/24	32,718	7,624	14,736	9,996	0,362
2022/23	28,315	7,128	11,253	9,678	0,256
2021/22	29,452	5,479	12,684	11,106	0,183
2020/21	28,615	6,600	10,253	11,566	0,196

Škody způsobené vybranými zvláště chráněnými druhy živočichů

Lesy ČR uplatnily v roce 2025 v souladu se zákonem č. 115/2000 Sb., o poskytování náhrad škod způsobených vybranými zvláště chráněnými živočichy, škody způsobené bobrem evropským v celkové výši 837 830 Kč. Zákon a prováděcí vyhláška však zdaleka nepostihuje všechny druhy škod.

Srovnání výše škod způsobených bobrem v letech 2021–2025

Rok	2021	2022	2023	2024	2025
Kč	854 683	669 247	1 288 876	911 914	837 830

Podnik v rámci minimalizace škod způsobovaných bobrem evropským zadal v roce 2018 výzkumný grantový projekt „Praktické ověření lesnických opatření pro snížení škod bobrem evropským na hospodářských porostech“, který byl dokončen v roce 2021. Výsledky projektu jsou aktuálně k dispozici na webových stránkách Lesů ČR: <https://lesy.cz/grantova-sluzba-projekt/lesnicka-opatreni-pro-snizeni-dopadu-vyskytu-bobra-evropskeho-na-lesni-porosty-ve-vybranych-lokalitach-moravy/>.

Lesnická inspekce

Oddělení lesnické inspekce (OdLI) dlouhodobě provádí prověrky lesnického hospodaření, které jsou důležitou součástí systému udržujícího odbornou úroveň lesnického hospodaření podniku.

Jejich základním úkolem je posouzení dlouhodobých výsledků v péči o stav lesa v mezích daných zákonem č. 289/1995 Sb. o lesích, souvisejících právních norem a vnitropodnikových předpisů. Další důležitou činností lesnické inspekce je participace na preventivní metodické činnosti a edukaci provozních pracovníků.

V roce 2025 byla činnost lesnické inspekce zaměřena na tři základní okruhy:

- 1) pravidelné prověrky lesnického hospodaření – v roce 2025 byly ve smyslu Procesní směrnice 11/2023 prováděny prověrky po ukončení platnosti LHP na 12 LHC v rámci 11 OJ o celkové výměře plochy porostní 114 259 ha a prověrky po pěti letech platnosti LHP na 11 LHC v rámci 8 OJ o celkové výměře plochy porostní 105 817 ha,
- 2) spolupráce na organizaci a provádění školení provozních pracovníků – školení zaměřeno na výchovu druhově pestrých porostů s ohledem na stabilitu a diverzitu a obnovu porostů s důrazem na prostorovou a věkovou rozrůzněnost. Proškoleno bylo 450 zaměstnanců,
- 3) spolupráce na revizi a založení nových demonstračních objektů Lesů ČR – opakovaně změřeny demonstrační plochy ve 2 stávajících demonstračních objektech (Klokočná, Loupežnický vrch), revidovány 2 demonstrační objekty (Buchlov, Královský hvozď) a založeno 5 nových demonstračních objektů dle metodiky Pro Silva Bohemica na 5 lesních správách (Janovice, Frýdek-Místek, Vítkov, Třebíč, Hluboká).

Souběžně pracovníci OdLI spolupracovali na školeních s praktickými ukázkami provádění výchovných zásahů v porostech pestrých směsí. V období březen až listopad 2025 bylo pod vedením pracovníka OLHOP, jako koordinátora školení, a v součinnosti s OdLI, proškoleno celkem 379 pracovníků Lesů ČR.

Podpora mimoprodukčních funkcí lesů – národní programy MŽP

Podpora mimoprodukčních funkcí lesů na pozemcích s právem hospodařit Lesy ČR byla vyplacena ve výši 14 177 421 Kč.

V rámci „Programu péče o krajinu“ MŽP byly v roce 2025 poskytovány prostředky příslušným orgánům ochrany přírody, které uzavíraly s dotčenými vlastníky dohody o provedení managementových opatření k podpoře druhové rozmanitosti ve zvláště chráněných územích, ptačích oblastech a evropsky významných lokalitách (podprogram A). V případě Lesů ČR se jednalo o částku 2 307 531 Kč. Na opatření ke zlepšování dochovaného přírodního a krajinného prostředí ve volné krajině Lesy ČR obdržely dotace ve výši 280 485 Kč (podprogram B). Z „Programu obnovy přirozených funkcí krajiny“ obdržel podnik na provedení opatření k adaptaci vodních a lesních ekosystémů 11 036 348 Kč.

Z finančních prostředků krajských úřadů jako orgánů ochrany přírody bylo vyplaceno na základě provedených opatření v zájmu ochrany přírody 553 056 Kč.

Dotace z fondů EU a jiných zdrojů

Rok 2025 byl úspěšný nejen v efektivním čerpání finančních prostředků z fondů EU, ale i v úspěšném partnerství s lesnickými fakultami a ostatními vědeckými institucemi. Důsledkem této spolupráce je schválená dotace ze Švýcarských fondů ve výši 9 mil. Kč, a to do oblasti posílení biodiverzity lesa a krajiny. Dále byla spolu s dalšími partnery z univerzit v Německu a Finsku podána žádost v mezinárodním programu HORIZON. Participace Lesů ČR je v aktivní podpoře zřízení „Centra excelence pro chytré lesy“ s hlavním cílem transformačního řešení pro odolné lesy. Jedná se o rozsáhlý projekt s celkovým rozpočtem 8 mil. EUR, podíl Lesů ČR činí 424 tis. EUR.

V rámci tradičních nástrojů dotační politiky EU bylo do výzev Strategického plánu Společné zemědělské politiky podáno celkem 16 úspěšných žádostí ve výši 147,8 mil. Kč, proplacené prostředky v tomto programu za rok 2025 činí 83,3 mil. Kč. Podpořena byla obnova lesních porostů po kalamitách, přeměny porostů náhradních dřevin a investice do lesní infrastruktury. Za oblast zemědělství byl v Jednotné žádosti uplatněn nárok na 12,7 mil. Kč, dosud bylo proplaceno 7,8 mil. Kč. V Operačním programu Životní prostředí bylo v roce 2025 podáno 15 žádostí o dotaci ve výši 28,2 mil. Kč, výše proplacené dotace z minulých let činí 34,6 mil. Kč. V rámci Operačních programů přeshraniční spolupráce pokračuje poslední etapa projektu „LESYpreKLÍMU“ se slovenským partnerem, který bude ukončen v roce 2026. V roce 2025 byla schválena žádost o dotaci v programu Česko-Sasko na projekt „BEECH – Perspektiva bukových lesů Krušných hor v době klimatických změn“ ve výši 123 tis. EUR, a to ve spolupráci s ČZU, stejně jako podaná žádost v témže programu na podporu zbytkové populace tetřívka v Krušných horách ve výši 1,7 mil. EUR. Úspěšně schválen byl i projekt v Operačním programu Jana Amose Komenského ve spolupráci s Biologickým centrem „SUNAL – Využití strojového učení a nanotechnologií v lesnictví“, jehož realizace bude končit v roce 2028.

Podpora výzkumu – Grantová služba Lesů ČR

Grantová služba Lesů ČR (GS LČR) představuje nástroj podpory aplikovaného výzkumu v oblasti lesního a vodního hospodářství a myslivosti. Zaměřuje se na projekty s praktickým uplatněním, které přispívají ke zvyšování efektivity a udržitelnosti hospodaření podniku. Výstupy podpořených projektů jsou zveřejňovány a jsou dostupné odborné i široké veřejnosti. GS LČR rovněž umožňuje spolufinancování projektů hrazených z externích grantových zdrojů, pokud jejich témata odpovídají potřebám Lesů ČR a podporují rozvoj lesnické praxe. Administrované projekty zároveň systematicky naplňují Koncepci aplikovaného výzkumu GS LČR pro období 2023–2029.

V roce 2025 byly vyhlášeny dvě výzvy k předkládání nabídek na řešení výzkumných úkolů. Zahájeno bylo řešení dvou nových projektů v celkovém finančním objemu 4,7 mil. Kč, z nichž jeden je realizován v rámci programu Technologické agentury ČR (TA ČR) s finanční spoluúčastí Lesů ČR. Na průběžnou realizaci celkem sedmadvaceti aktivních projektů bylo vynaloženo 13,7 mil. Kč. Formou vyjádření zájmu o využití výsledků výzkumu u projektů financovaných z jiných grantových zdrojů bylo dále podpořeno šestnáct projektů.

Hospodářská úprava lesa

V roce 2025 měly Lesy ČR 149 LHC s platným LHP. To je o 5 LHC více než v roce 2024.

Celková obnova LHP probíhala v roce 2024 v různých fázích rozpracovanosti na 330 251 ha v rámci 43 LHC u 40 OJ. Podrobný přehled obnovovaných LHP dle jednotlivých LHC v roce 2025 je znázorněn na mapě „Obnova LHP“ na straně 43.

LHP s platností od 1. 1. 2025

V roce 2025 byly schvalovány LHP s platností od 1. 1. 2025. Jednalo se o 15 LHC u 13 OJ Lesy ČR. Celková výměra činila 120 771 ha. U LHP pro LHC Unčín (327 ha) proběhlo vyhotovení LHP ve vlastní režii Lesů ČR. Zbýlé LHP byly zpracovány dodavatelským způsobem.

Na základě dohody o spolupráci uzavřené mezi Lesy ČR a Ústavem pro hospodářskou úpravu lesů (ÚHÚL) byla data schválených LHP předána do informačního datového centra ÚHÚL.

Podnik vynaložil na tento ročník LHP celkem 56 373 283 Kč bez DPH, což činí v přepočtu na 1 ha PUPFL 461 Kč bez DPH.

V roce 2025 Lesy ČR nemohly žádat o poskytnutí příspěvku na zpracování LHP z důvodů úpravy závazných pravidel pro poskytování finančních příspěvků na hospodaření v lesích v roce 2013. Vyhotovení LHP si podnik hradil pouze z vlastních zdrojů.

LHP s platností od 1. 1. 2026

V roce 2025 byly ukončeny venkovní práce u LHP s platností od 1. 1. 2026. Jednalo se o 13 LHC na 11 OJ. Celková výměra činí 114 129 ha. U dvou LHP pro LHC Čestín (220 ha) a LHC Hraničky (50 ha) probíhá vyhotovení LHP ve vlastní režii Lesů ČR, zbylé LHP jsou zpracovávány dodavatelským způsobem.

NLI provedl v roce 2025 na základě smlouvy kontrolu kvality vyhotovení LHP Lesů ČR na 5 LHC u 5 OJ dotčených obnovou LHP s platností od 1. 1. 2026. V externích kontrolách LHP Lesů ČR NLI se bude pokračovat i v roce 2026.

LHP s platností od 1. 1. 2027

Obnova LHP je od ročníku s platností od 1. 1. 1998 zajišťována externími podnikatelskými subjekty. Také v roce 2025 vypsalý Lesy ČR v souladu se zákonem veřejnou zakázku na zpracování LHP s platností od 1. 1. 2027.

Obdobně jako v předchozích letech byl celý ročník LHP zařazen do jedné veřejné zakázky, která byla členěna do 10 samostatných částí podle OJ dotčených obnovou LHP. Do výběrového řízení tak bylo zařazeno celkem 10 LHC v rámci 10 OJ na předběžné výměře 95 351 ha. Ve vlastní režii jsou dále zpracovávány LHC Plzeň (266 ha), LHC Nouzov Lesy ČR (528 ha), LHC Těšov (418 ha), LHC Zvole (272 ha) a LHC Jindřichov (107 ha).

O zpracování LHP s platností od 1. 1. 2027 projevilo zájem celkem 10 subjektů. Dosažená průměrná cena (aritmetický průměr vážený předběžnou plochou jednotlivých LHC) z uzavřených smluv o dílo činila 482 Kč/ha bez DPH. Průměrná cena za 1 ha pro předchozí ročník LHP s platností od 1. 1. 2026 činila 365 Kč/ha bez DPH.

Odbor HÚL stejně jako v letech předchozích zajišťoval aktualizaci digitální podoby hranic organizačních jednotek.

Výstupem z této činnosti je přehledná mapa organizační struktury na straně 13. Potvrzením funkčnosti grafického datového skladu je mapa zachycující aktuální stav majetku, který podnik spravoval k 31. 12. 2025 – viz str. 19.



Naplňování veřejného zájmu

Lesy České republiky, s. p., jsou založeny v souladu se zákonem č. 77/1997 Sb., o státním podniku, ve znění pozdějších předpisů, a to „k uspokojování významných celospolečenských, strategických nebo veřejně prospěšných zájmů“.

Podnik postupně zpracoval a schválil několik koncepčních dokumentů, jež jsou postupně naplňovány a aktualizovány.

Program trvale udržitelného hospodaření v lesích (1996, 2000, 2015) se týká zejména zajištění vlastní existence lesa a zlepšení jeho stavu.

Program Lesy pro život – zajištění cílů veřejného zájmu u Lesů ČR rozpracovává problematiku mimoprodukčních funkcí lesa a definuje postupné kroky k jejich zachování a podpoře.

Program Lesy pro život

Náklady na realizaci Programu Lesy pro život za léta 2021–2025

Rok	2021	2022	2023	2024	2025
Celkové náklady (tis. Kč)	18 042	33 957	39 739	45 407	42 229

Náklady na realizaci Programu Lesy pro život v roce 2025 dle jednotlivých druhů činností

Druhy činností	tis. Kč	%
Lesní arboreta a památné stromy	26	0,1
Budování studánek	606	1,4
Údržba památných objektů a staveb	2 185	5,2
Odpočinkové a vyhlídkové objekty pro veřejnost	17 079	40,4
Informační systémy pro veřejnost	1 853	4,4
Budování a opravy cest, tras a parkovišť pro veřejnost	4 874	11,5
Estetické úpravy lesů, parků a krajiny	3 873	9,2
Péče o vodní zdroje	1 642	3,9
Péče o biodiverzitu lesů a krajiny	3 276	7,8
Péče o drobné objekty pro veřejnost	3 257	7,7
Potlačování invazních druhů rostlin	571	1,3
Speciální programy pro veřejnost	2 392	5,7
Ostatní akce pro veřejnost	595	1,4
Program Lesy pro život CELKEM	42 229	100,0

V roce 2025 bylo podnikem vynaloženo nejvíce finančních prostředků na výstavbu a údržbu odpočinkových a vyhlídkových objektů pro veřejnost a na budování a opravy cest, tras a odstavných parkovišť pro veřejnost. Nemalá finanční částka byla vynaložena na estetické úpravy lesů, parků a krajiny.

Mezi další významné činnosti podniku při realizaci plnění cílů veřejného zájmu patří péče o biodiverzitu lesů a krajiny, péče o drobné objekty pro veřejnost, aktivity lesní pedagogiky, péče o vodní zdroje včetně budování studánek a další aktivity.

V rámci Programu Lesy pro život bylo v roce 2025 podnikem celkem vynaloženo na všechny druhy činností pro veřejnost 42 229 tis. Kč.

Spolupráce s nevládními organizacemi

Příklady spolupráce Lesů ČR s nevládními organizacemi:

Klub českých turistů

Nadále pokračovala dlouhodobá spolupráce zejména na projektu značení turistických tras.

Český svaz ochránců přírody

Pokračuje podpora činnosti v oblasti ochrany biodiverzity v lesích a ekologické osvěty.

Lesnické parky

Lesy ČR jsou zakladateli Lesnického parku Podkomorské lesy a spoluzakladateli Lesnického parku Křivoklátsko a Bezděz.

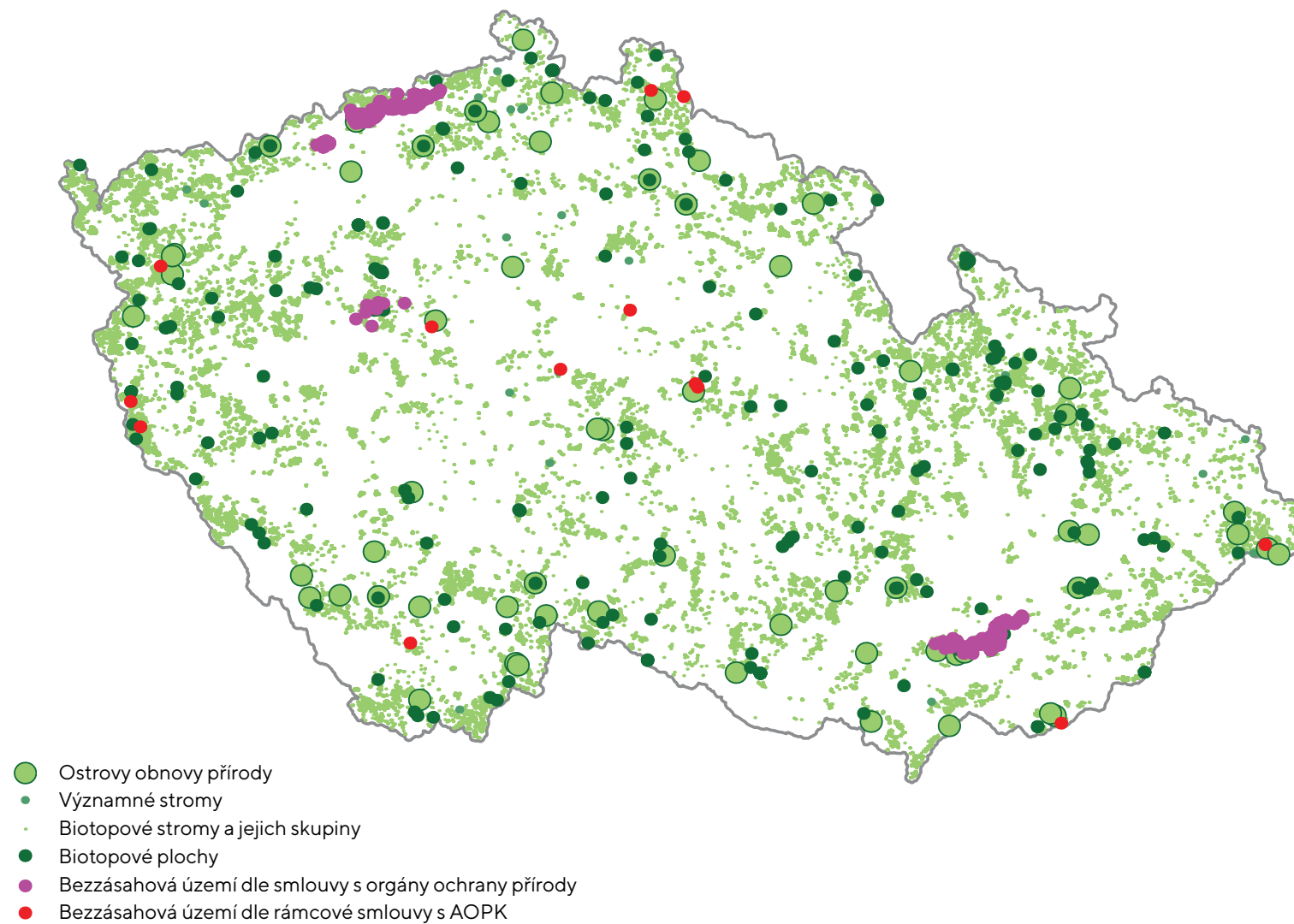
Spolupráce s orgány ochrany přírody

Bezzásahová území a jejich monitoring

V roce 2025:

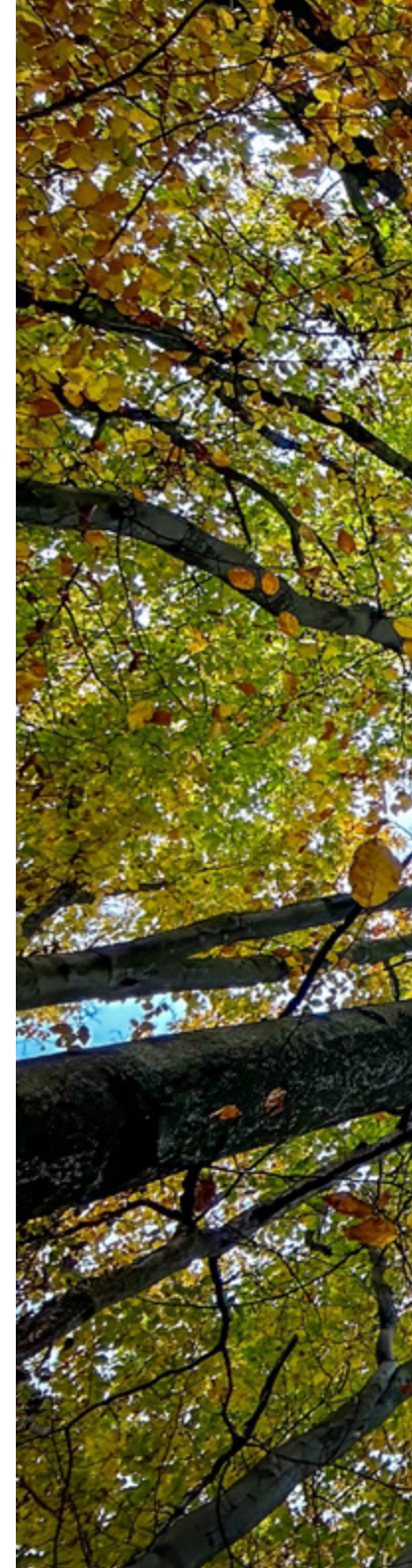
- > pokračovalo naplňování smlouvy mezi Lesy ČR a Agenturou ochrany přírody a krajiny ČR o spolupráci při vymezování bezzásahových území v lesích a jejich monitoringu.
- > > Průběžně probíhala prověrka stavu stávajících lokalit.
- > > Aktuální přehled vymezených bezzásahových území a výsledky dosavadního monitoringu jednotlivých lokalit jsou zveřejněny na webu Lesů ČR: <https://lesycr.cz/pece-o-les/ochrana-prirody-u-lcr/vymezovani-bezzasahovych-uzemi/>.
- > byly vymezeny bezzásahové plochy v rámci smluv s orgány ochrany přírody
- > > v oblasti Krušných hor (Dohoda o ochraně bučin ve východním Krušnohoří s Ústeckým krajem),
- > > v oblasti Křivoklátska (Dohoda o způsobu hospodaření s AOPK ČR)
- > > v oblasti Ždánického lesa (Memorandum o zlepšení péče Ždánického lesa s MŽP a s Jihomoravským krajem)
- > prostřednictvím zaměstnanců Lesů ČR bylo vymezeno přes 200 biotopových ploch a vyznačeno a evidováno přes 200 tis. biotopových stromů k podpoře biodiverzity v lesích ve správě Lesů ČR.

Bezzásahová území



Ochrana přírody a krajiny

- > Lesy ČR jsou nejvýznamnějším správcem chráněných území v České republice. V lokalitách se zvýšeným zájmem ochrany přírody hospodaří s ohledem na jednotlivé kategorie územní ochrany, výskyt zvláště chráněných druhů, cenných biotopů i dalších významných přírodních a kulturních fenoménů.
- > Více než 30 % výměry pozemků, k nimž mají Lesy ČR právo hospodařit, je součástí chráněných krajinných oblastí. Mimo ně se nachází další 3 % výměry v maloplošných zvláště chráněných územích, tj. v národních přírodních rezervacích, národních přírodních památkách, přírodních rezervacích a přírodních památkách.
- > V rámci soustavy evropsky významných území Natura 2000, budované ve všech členských zemích EU, se nachází v ptačích oblastech (podle směrnice o ptácích) a v evropsky významných lokalitách (podle směrnice o stanovištích) dalších 11 % výměry pozemků, k nimž má podnik právo hospodařit.
- > **Celkový podíl zvláště chráněných území a lokalit soustavy Natura 2000 na pozemcích s právem hospodařit Lesy ČR činí 44 %.**





Investiční činnost

Investiční činnost v roce 2025

Objem celkových vložených investičních prostředků u Lesů ČR dosáhl v roce 2025 výše 1 878,334 mil. Kč.

Investice v roce 2025 podle zdroje financování – skutečnost

Zdroj financování	mil. Kč	%
Vlastní zdroje	1 403,477	74,7
Dotace, veřejný rozpočet	186,112	9,9
Vlastní zdroje – Program Lesy pro život (investiční část)	10,409	0,6
Ostatní zdroje	278,336	14,8
Celkem	1 878,334	100

Investice do nehmotného a hmotného majetku

Přehled dle druhu majetku	mil. Kč	%
Nehmotný majetek	90,290	4,8
z toho LPH	53,109	2,8
SW	36,688	2,0
ostatní nehmotný majetek	0,300	0
studie území	0,193	0
Hmotný majetek	1 788,044	95,2
z toho stavební práce	1 168,415	62,2
stroje a zařízení	264,849	14,1
pozemky	354,435	18,9
ostatní	0,345	0
Celkem	1 878,334	100

Čerpání stavebních investic dle druhů pro lesní hospodářství

Stavební práce	mil. Kč	%
Lesní cesty včetně dokumentace	636,388	54,5
Bytová výstavba včetně dokumentace	19,824	1,7
Provozní budovy a stavby včetně dokumentace	129,056	11,0
Vodní hospodářství včetně dokumentace	255,627	21,9
Projekty EU včetně dokumentace	101,267	8,7
Program Lesy pro život	10,409	0,9
Ostatní stavby včetně dokumentace	15,844	1,3
Celkem	1 168,415	100

Do pozemních a inženýrských staveb bylo investováno 1 168,415 mil. Kč, přičemž největší objem 636,388 mil. Kč (tj. 54,5 %) byl investován do výstavby, modernizací a rekonstrukcí lesních cest. Druhý největší objem ve výši 255,627 mil. Kč (tj. 21,9 %) byl investován do výstavby a rekonstrukcí vodních nádrží, rybníků a drobných vodních toků na zvýšení retence vody v krajině, na zvýšení ochrany území před povodněmi a na prevenci a odstranění povodňových škod. **Tedy téměř 80 % objemu finančních prostředků bylo investováno do staveb realizovaných především ve veřejném zájmu.**

Pořízení strojních investic včetně ostatních zařízení za rok 2025 činilo 264,849 mil. Kč. Největší objem finančních prostředků ve výši 160,201 mil. Kč (tj. 60,5 %) byl investován do pořízení osobních a terénních automobilů v rámci obnovy a modernizace vozového parku. Další nemalá částka ve výši 89,847 mil. Kč (tj. 33,9 %) byla investována do obnovy speciálních lesnických strojů (harvestorů, forwarderů) a traktorů s lesnickými nástavbami, které se podílí především na rychlé sanaci poškozených stromů nebo na výchovných zásazích v mladších porostech.

Program Lesy pro život – investiční akce

Na zajištění veřejného zájmu v lesích byla v roce 2025 vynaložena investiční částka ve výši 10,409 mil. Kč z celkového objemu 42,229 mil. Kč, který zahrnuje i údržbovou část prací.

V rámci investiční výstavby byl největší objem investičních prostředků vložen do budování odpočinkových a vyhlídkových objektů (5,803 mil. Kč).

Vodní hospodářství

Lesy České republiky, s.p., vykonávají správu určených drobných vodních toků a bystřin jako jednu z mimoprodukčních funkcí lesa. V roce 2025 spravovaly 38,6 tisíce km vodních toků a 1 115 malých vodních nádrží.

Péče o vodní toky v rámci Lesů ČR představuje správu vodohospodářského majetku souvisejícího s vodními toky v pořizovací hodnotě 9,4 mld. Kč. Zejména se jedná o úpravy vodních toků, objekty hrazení bystřin a strží, protipovodňová opatření a vodní nádrže. Správu vodních toků zajišťovalo sedm organizačních jednotek – správ toků s územní působností dle oblastí povodí.

V roce 2025 probíhaly v Lesích ČR na úseku vodního hospodářství činnosti zaměřené zejména na:

- > realizaci investičních i neinvestičních akcí zaměřených na odstranění povodňových škod – zejména na obnovu majetků po zářiových povodních roku 2024, protipovodňovou ochranu, stabilizaci koryt a protierozní opatření,
- > výstavbu, obnovu a opravy vodních nádrží, tůní a mokřadů za účelem zpomalení povrchového odtoku a zadržení vody v krajině a přípravu dalších projektů ke zmírnění negativních následků sucha a stavu nedostatku vody na našem území,
- > realizaci akcí za účelem oprav a údržby majetku,
- > péči o břehové porosty, revitalizace v minulosti nevhodně upravených vodních toků, mimoprodukční funkce lesa, podporu ohrožených druhů organismů, likvidaci invazních nepůvodních druhů rostlin apod.,
- > vedení Centrální evidence vodních linií a vodních nádrží a evidence ostatních vodních děl cizích subjektů podléhajících technickobezpečnostnímu dozoru v informačním systému veřejné správy.

Správa vodních toků, prováděná opatření a jejich příprava, byla financována jak z vlastních zdrojů podniku, tak z dotačních prostředků. Z dotací se jedná o opatření prováděná ve veřejném zájmu dle § 35 lesního zákona a o finance ze státního rozpočtu na programy MZe dle § 102 vodního zákona. Konkrétně se jedná o programy „Odstraňování povodňových škod na státním vodohospodářském majetku“, „Podpora opatření na malých vodních nádržích a drobných vodních tocích“ a „Podpora prevence před povodněmi“. Dále byly využívány finanční prostředky z fondů EU a krajinotvorných programů MŽP. Činnosti prováděné v souvislosti se správou toků jsou nekomerčního charakteru a ve vztahu k celkově vynakládaným finančním prostředkům nepřinášejí prakticky žádný zisk.

V souvislosti se správou toků a vodních nádrží Lesy ČR vynaložily v roce 2025 celkem 888,6 mil. Kč, z čehož výdaje investičního charakteru činily 375,3 mil. Kč. V uvedené částce jsou zahrnuty nejen stavební investice, ale i výkupy pozemků pro zabezpečení péče o vodní toky. Vlastní prostředky představují z tohoto objemu investic 191,2 mil. Kč. Na výkon správy určených drobných vodních toků, opravu a údržbu majetku souvisejícího se správou bylo vydáno 513,3 mil. Kč, z toho z vlastních prostředků 473,2 mil. Kč. Na odstranění povodňových škod bylo celkem vynaloženo 100,8 mil. Kč. V uvedených objemech jsou zahrnuty veškeré náklady spojené se správou toků a vodních nádrží.

Úplné náklady v mil. Kč vynaložené na vodní hospodářství v roce 2025

	Celkem	Vlastní zdroje celkem	Dotace celkem	Z toho povodňové škody	
				Vlastní zdroje	Dotace
Investice	375,3	191,2	184,1	17,0	12,9
Neinvestice	513,3	473,2	40,1	65,2	5,7
Celkem	888,6	664,4	224,2	82,2	18,6

Hlavní činnost byla zaměřena na odstraňování povodňových škod ze září 2024 v povodích Odry a Moravy za účelem obnovy majetku. Bylo zadáno 75 ks projektových dokumentací a zahájeno 54 staveb. Na tuto obnovu majetku bylo vynaloženo celkem 100,8 mil. Kč.

V souvislosti s probíhajícími klimatickými změnami pokračoval program „Vracíme vodu lesu“ přispívající k zadržení vody v krajině. Cílem programu je realizace opatření pro zmírnění negativních následků sucha a stavu nedostatku vody. Jedná se o opatření cílená na zpomalení povrchového odtoku vody (revitalizace lesotechnických meliorací a vodních toků), vytváření a obnovu vodních prvků v krajině, např. tůní, mokřadů a malých vodních nádrží. Celkově bylo v tomto roce vynaloženo 295 mil. Kč, dokončeno 110 staveb a 90 drobných opatření v krajině. Dále bylo zahájeno 35 staveb a příprava dalších pokračuje.

Opatření realizovaná dle působnosti jednotlivých správ toků:

Správa toků – oblast povodí Odry byla v roce 2025 významně vytižena pokračujícími pracemi na odstraňování povodňových škod vzniklých v září 2024 na vodních tocích a vodohospodářském majetku ve své správě. Hlavní prioritou byla obnova koryt vodních toků v intravilánech obcí a měst, s cílem zajištění ochrany obyvatelstva a navazující infrastruktury. Mezi nejvýznamnější zabezpečovací akce patřilo zajištění úseku významné veřejné komunikace ve Zlatých Horách na Jesenicku na Černém potoce. Dokončeny byly zabezpečovací práce na povodňi poškozeném korytě vodního toku Krasovka v Branticích a Krasově a na Kobylím potoce v úseku přibližně 9,5 km v obcích Krnov a Hošťálkovy, zahrnujícím celkem čtyři katastrální území. Současně byly obnoveny základní funkce vodních toků Střední Opava a Bílý potok u Vrbna pod Pradědem. Na území Beskyd byly zahájeny práce na odstraňování sedimentů z vodních toků Jičínka a Zrzávka na Novojičínsku. Dále došlo k obnovení retenčních kapacit přehrážek na Děhylovském potoce v Děhylově a na vodní nádrži Sedlinka na Opavsku.

Rovněž byla úspěšně dokončena čtvrtá etapa protipovodňových opatření na vodním toku Podolský potok v obci Stará Ves u Rýmařova v okrese Bruntál, financovaná z národního programu Prevence před povodněmi.

Dále byly realizovány akce obnovy a rekonstrukce vodní nádrže Vítkov v okrese Opava a soustava vodních nádrží Horní a Dolní Sokolák v obci Holčovice na Bruntálsku. Z prostředků Evropské unie se podařilo financovat a stavebně dokončit rovněž významný projekt dílčí obnovy hrzení bystřiny Lomná v Trojanovicích, realizovaný přírodě blízkým způsobem, a druhou etapu revitalizace vodního toku Kobylí potok v intravilánu okresního města Bruntál.

Správa toků – oblast povodí Dyje zrekonstruovala z dotačního programu MZe retenční nádrž Bítov v okrese Znojmo, tři záchytné vodní hrázky v Krumlovské oboře u Moravského Krumlova a vodní nádrž Šanderku a Neuhauserův rybník v okrese Třebíč. Dále byly zrekonstruovány podélné a příčné úpravy koryt toků, např. Ketkovický potok v ř. km 0,55-0,90 v obci Oslavany u Brna, Karlínský potok v ř. km 4,384-4,800 na Vysočině u Jihlavy a Tresenský potok v okrese Žďár nad Sázavou. Cílem těchto úprav je bezpečné převedení zvýšených průtoků a ochrana před povodňi v intravilánech obcí. Ve veřejném zájmu byla dokončena realizace vodní nádrže Partyzán u obce Domamil na Vysočině. Z programu OPŽP byla realizována soustava tůní Jelení nedaleko Moravských Budějovic.

V rámci zmírnění projevů klimatické změny pokračuje akce v evropsky významné lokalitě Soutok – Podluží na Břeclavsku, spočívající ve výstavbě klapkového jezu na řece Dyji a souvisejících revitalizačních opatření v dané lokalitě v podobě obnovy tůní, mokřadů a revitalizačních kanálů. V roce 2025 byla kompletně dokončena všechna související revitalizační opatření, která zahrnuje stavební objekt SO 02. Na klapkovém jezu byla osazena první ze dvou klapek a v současnosti probíhají přípravné práce k realizaci jeho druhé poloviny z levého břehu části toku řeky Dyje.

Výkon správy toků



Správa toků – oblast povodí Labe dokončila rekonstrukci 4 stávajících vodních nádrží – Knižek u Jičina, Petrkov a Polom u Chrudimi a Nádrž u dolní chaty na Broumovsku. Byla provedena celková rekonstrukce technických prvků nádrží a odbahnění retenčního prostoru. V okrese Pardubice byla vybudována nová nádrž Klárka.

Ve Frýdlantském výběžku byla dokončena revitalizace přítoku Ludvíkovského potoka v délce 290 m, doplněná osmi tůněmi. Dále byl u Trutnova revitalizován přítok Heřmánkovického potoka v délce 584 m a u Chrudimi Drahotický potok v délce 241 m.

V intravilánu obce Bílý Potok pod Smrkem v Jizerských horách byla provedena na Hájeném potoce oprava po povodňových škodách ze září 2024. Na Bohdašinském potoce, nad intravilánem Nového Města nad Metují, byly provedeny údržbové práce spočívající v obnovení staveb sloužících pro stabilizaci koryta toku a obnovení kapacity retenčního prostoru přehrázek. Na levostranném přítoku Novohradky v k.ú. Střítež u Skutče byla realizována obnova původní gabionové přehrážky.

Na Správě toků – oblast povodí Vltavy byly z dotačního programu MZe dokončeny stavební práce na vodních nádržích Nicov u Vimperka, Bojčov na Prachaticku, Svobodů u Třeboně a Nová Ves u Božejova v okrese Pelhřimov. U Týna nad Vltavou došlo k rekonstrukci opevnění a čištění přítoku Bohunického potoka.

Ve spolupráci s ochranou přírody byla na Třeboňsku financována akce Tůň Barbora. Ve veřejném zájmu byly realizovány akce VN Vrzák na Vysočině a přehrážka na Pravětinském potoce u Vimperka.

Mezi nejvýznamnější akce v rámci ochrany přírody a krajiny, které byly financované z dotačního programu Evropské unie OPŽP, patří revitalizace přítoků Chlumského potoka v Křemžské kotlině a přítoku Svinenského potoka u Českého Krumlova, revitalizace Dubenského a Borového potoka v okrese České Budějovice, na Táborsku III. etapa revitalizace Borkovických blat a další.

V rámci odstraňování povodňových škod z roku 2024 na Českobudějovicku byly dokončeny stavební práce na vodních nádržích Dolejší, Hořejší a Prostřední Strouha, tocích Černá stoka, Todeňský a Zábořský potok a dalších.

Dokončeny byly stavební práce na akcích Soustava VN Tichá, VN Rybná, čištění a oprava Schwarzenberského kanálu, tůně u Vimperka a II. etapa revitalizace vodních poměrů lesních půd Křížovna u Pelhřimova.

Správa toků – oblast povodí Berounky dokončila rekonstrukce a opravy celkem osmi vodních nádrží. Konkrétně byly obnoveny historické vodní nádrže U Indiánů u obce Planá na Tachovsku nebo vodní nádrž Pod Prenetem v CHKO Šumava. Dále proběhla oprava a údržba dvou nádrží Kvapilova jezírka u Chudenic na Domažlicku a byla dokončena rekonstrukce tří nádrží ze soustavy Krásná Dolina nedaleko Rakovníka.

Na vodním toku Kejná byla vybudována kamenná retenční přehrážka a rovněž vyčištěny retenční prostory čtyř stávajících přehrážek. V okrese Beroun, obci Broumy, došlo k opravě poškozeného podélného opevnění koryta, kamenných stupňů a odstranění sedimentů. V rámci spolupráce s ochranou přírody v Českém lese byla vybudována opatření zajišťující stabilizaci vodního režimu v přírodní rezervaci Jezírka u Rozvadova, která je zaměřena na ochranu lesního vrchoviště s rašelinnými jezírky a typickými chráněnými společenstvy.

Správa toků – oblast povodí Ohře se v uplynulém roce zaměřila převážně na realizaci drobných vodních nádrží v severních Čechách. Proběhla obnova vodních nádrží Malý a Velký Radní rybník na Litvínovsku. Mělké vodní nádrže Malý a Velký Radní rybník tvoří od nynějška opět cenný biotop pro obojživelníky a vodní ptactvo. Na vodní nádrži Rovná byla provedena I. etapa rozsáhlé údržby.

Ve veřejném zájmu v rámci podpory a ochrany funkcí lesa proběhla oprava soustavy tří Chobolických rybníků na Litoměřicku, rekonstrukce Lažanského rybníka v blízkosti Dolního Žandova na Chebsku a vybudování soustavy dvou průtočných vodních ploch Horní a Dolní Zlaták nedaleko města Bečov nad Teplou. Provádí se rekonstrukce dožilé části soustavy hrazení bystřin „Strž Vlčí důl“ nad obcí Libouchec na Děčínsku.

Z dotačního programu MŽE byla spolufinancována oprava historického liniového opevnění toku na Červeném potoce, pravostranném přítoku Jílovského potoka v okrese Děčín. V rámci drobných opatření byla vytvořena Tůň pod Sedlem II. nebo Tůň u Ryškovy vodárny na Litoměřicku.

Správa toků – oblast povodí Moravy dokončila s podporou dotací MŽE rekonstrukce opevnění koryt v okrese Vsetín na vodním toku Seninka, Lýkový potok v Jablůnce a Černý potok v Huslenkách a Halenkově.

Odstraňování nánosů bylo prováděno na Hajnušovském potoce v Hošťálkové, na VT Loučka v Dlouhomilově a Hrabšíně, na Dráhovém potoce v Jablůnce a na retenční nádrži Divoký potok v Čuníně. Čištěny byly i toky Obůrek v Želechovicích nad Dřevnicí, Holomňa v Dobrkovicích, Svěbohovský ve Svěbohově a další.

Revitalizací přímé trati vodního toku Ospirský došlo ke zrušení technicky upraveného koryta a bylo vytvořeno nové přírodě blízké koryto s průtočnými i neprůtočnými tůněmi.

Obnova vlastnických vztahů

Lesy České republiky, s.p., hospodaří s nemovitými věcmi ve vlastnictví státu, ke kterým jim přísluší právo hospodařit. Na základě zákona č. 428/2012 Sb., zákon o majetkovém vyrovnání s církvemi a náboženskými společnostmi, účinného dnem 1. 1. 2013, jsou jednou z povinných osob, které vydávají registrovaným církvím a náboženským společnostem majetek. Oprávněným osobám jsou nyní nemovité věci vydávány jen na základě soudních rozhodnutí.

K 31. 12. 2025 evidovaly Lesy ČR celkem 2 314 výzev k vydání majetku, ve kterých oprávněné osoby uplatnily požadavky na vydání 49 291 pozemku a 1 398 staveb. V některých výzvách byly nároky uplatněny duplicitně. S oprávněnými osobami bylo k 31. 12. 2025 uzavřeno celkem 2 110 dohod o vydání nárokovaného majetku. V těchto dohodách se jednalo o 18 725 pozemků o celkové výměře 80 220 ha a o 261 staveb. Podnik evidoval ke stejnému dni 848 rozhodnutí Státního pozemkového úřadu dle § 9 odst. 6 zákona č. 428/2012 Sb., ve znění pozdějších předpisů, ve kterých bylo rozhodnuto, že oprávněné osoby jsou vlastníky 5 435 pozemků o celkové výměře 55 115 ha a 109 staveb.

Současně k tomuto datu evidovaly Lesy ČR celkem 552 soudních sporů, z nichž většina je již pravomocně rozhodnuta. V řízení je dosud 15 soudních sporů.

Ostatní restituce

V ostatních případech vydávání majetku původním vlastníkům podle zákona č. 229/1991 Sb., o úpravě vlastnických vztahů k půdě a jinému zemědělskému majetku, ve znění pozdějších předpisů, byly vydány v roce 2025 zejména v návaznosti na správní a soudní řízení pozemky o celkové výměře 70,5 ha.

Lesy ČR se v roce 2025 soustředily zejména na nákupy pozemků za účelem úprav vodních toků a vodohospodářských staveb, dále pak na nákupy pozemků umožňujících zpřístupnění lesních komplexů a pozemků pod stavbami komunikací, které byly v minulosti vybudovány předchůdci tohoto státního podniku a dále na nákupy lesních pozemků rozšiřující státní lesní komplexy.

Realizace smluvních převodů v roce 2025

Pozemky (nákup, prodej, směny)

Prodej (včetně úplatného převodu práva hospodařit)	Celkem	z toho lesní pozemky
Výměra v ha	217,9325	176,3491
Realizační cena v Kč	176 887 550	48 383 338

Nákup (včetně úplatného převodu práva hospodařit)	Celkem	z toho lesní pozemky
Výměra v ha	340,5498	309,6064
Realizační cena v Kč	78 845 317	59 502 778

Směna úbytek	Celkem	z toho lesní pozemky
Výměra v ha	866,8593	833,8441
Směnná cena v Kč	387 966 981	354 422 971
Účetní cena v Kč	34 224 914	32 589 129

Směna přírůstek	Celkem	z toho lesní pozemky
Výměra v ha	926,8415	890,3423
Realizační cena v Kč	275 890 416	258 139 134

Budovy (prodej)

Prodej (včetně úplatného převodu práva hospodařit)	
Počet budov	22
Realizační cena v Kč	27 296 344

Lidské zdroje

Průměrný přepočtený počet zaměstnanců

Rok	2021	2022	2023	2024	2025
LS, OŘ, ST, ŘLČR	2 358	2 375	2 412	2 354	2 327
LZ (ZLT), SZ	1 280	1 333	1 396	1 461	1 411
Celkem	3 638	3 708	3 808	3 815	3 738

Z toho TH zaměstnanců

Rok	2021	2022	2023	2024	2025
LS, OŘ vč. ST, ŘLČR	2 197	2 203	2 233	2 202	2 173
LZ, ZLT, SZ	413	413	422	428	417
Celkem	2 610	2 616	2 655	2 630	2 590

Z toho dělníků

Rok	2021	2022	2023	2024	2025
Počet	1 028	1 092	1 153	1 184	1 148

Počet zaměstnanců podniku se snížil o 2 %, a to především v souvislosti s odeznívající kůrovcovou kalamitou. Úbytek zaměstnanců byl jak v kategorii TH zaměstnanců, tak i na dělnických pozicích.

Průměrný výdělek

Rok	2021	2022	2023	2024	2025
Kategorie TH (bez ved. zaměst.)	44 105	48 148	52 131	55 414	57 102
Kategorie D	30 380	33 493	35 954	41 090	43 893
Celkem	42 853	46 198	49 531	53 514	55 745

V porovnání s rokem 2024 se celkový průměrný výdělek zaměstnanců podniku vč. vedoucích zaměstnanců zvýšil o 4,2 %. V kategorii D došlo k nárůstu průměrného výdělku o 6,8 %, u TH kategorie pak o 3 %.

Zaměstnanci Lesů ČR – nejvyšší dosažené vzdělání

VŠ	37,40 %
ÚSO a VOŠ	38,08 %
SO a základní	24,52 %

Odborové organizace

V podniku působí 16 odborových organizací sdružených ve Sdružení základních organizací, Odborového svazu pracovníků dřevozpracujících odvětví, lesního a vodního hospodářství v České republice, Lesů České republiky, s.p. se sídlem Přemyslova 1106/19, 500 08 Hradec Králové, dále v podniku působí Sdružení odborových organizací Odborový Svaz Bohemia, Lesy České republiky, státní podnik se sídlem Tyršova 1, Židlochovice 66701 a jedna Nezávislá odborová organizace Lesního závodu Židlochovice se sídlem Tyršova 1, 667 01 Židlochovice, které uzavírají s podnikem Podnikovou kolektivní smlouvu.

Dle Podnikové kolektivní smlouvy jsou zaměstnancům poskytovány benefity a další plnění nad rámec obecně platných právních předpisů.

Komunikace

Na komunikaci s odbornou i laickou veřejností je kladen velký důraz.

Veřejnost denně informujeme a komunikujeme s ní prostřednictvím podnikových sociálních sítí – Facebook, Instagram, YouTube, „X“ a mobilní aplikace Klub nového lesa. Prezентujeme zde aktuální lesnická témata, realizované projekty i doporučení a tipy pro návštěvníky lesa.

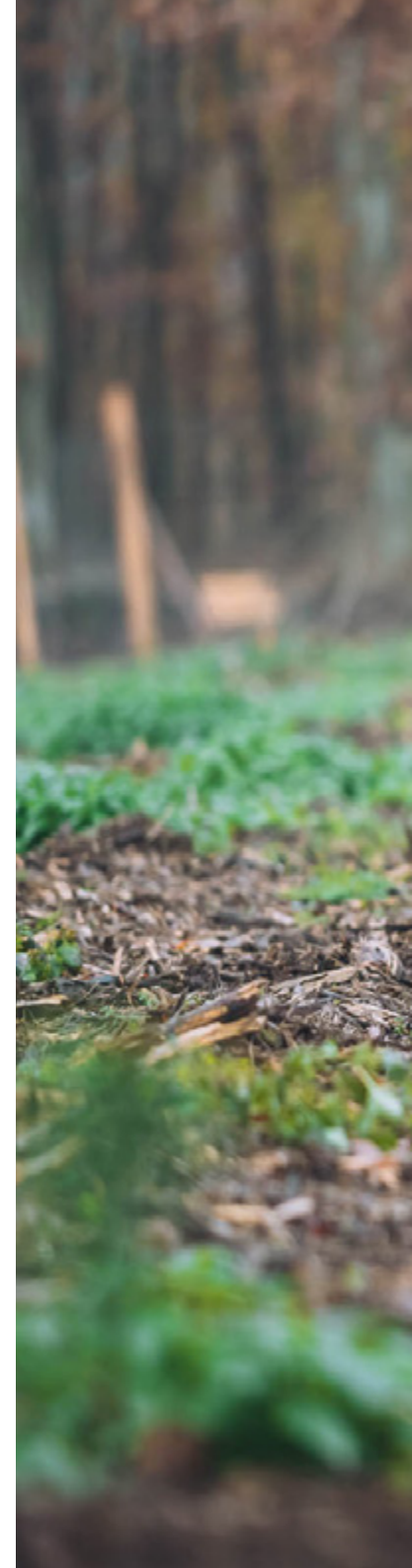
Vydáváme také vlastní podcast „Uchem v mechu“, ve kterém s hosty rozebíráme dění v českých lesích.

Komunikační kampaně realizované v roce 2025 se týkaly ochrany lesa – „100 ostrovů obnovy přírody“, využití dřeva jako materiálu budoucnosti – „Den lesů nové generace“ a vyhlásili jsme anketu „NEJ dřevostavby Lesů ČR“ propagující dřevo jako stavební materiál.

V uplynulém roce jsme pro veřejnost uspořádali téměř 1 200 akcí. Více než 800 z nich tvořily tradiční vycházky do lesa vedené našimi lesníky. Celková návštěvnost všech akcí přesáhla 142 tisíc účastníků. Největšího projektu – Dne lesů nové generace, který se konal 18. října v okolí Hradce Králové, Tábora a Brna, se zúčastnilo několik tisíc lidí.

K přímé komunikaci s veřejností využíváme rovněž výstavy, tradičně to byla výstava Natura Viva v Lysé nad Labem nebo Země živitelka, která se koná v Českých Budějovicích. Tam jsme využili i možnosti prezentace výrobků z výroby zvěřinových specialit v Klínech na výstavě Food Expo.

Desítky mediálních vyjádření podniku se v roce 2025 týkaly aktuálních lesnických témat, jako je adaptace lesů na klimatickou změnu, obnova a ochrana lesů, využití dřeva ve stavebnictví, oprava lesních cest, zadržování vody v krajině, provádění lesnických činností, dodržování lesního zákona, sběr semen a plodů lesních dřevin, spolupráce s obchodními partnery, podpora značených turistických cest, akce pro veřejnost a řada dalších, jimiž Lesy ČR prezentují svou činnost.





Výroční zpráva státního podniku Lesy České republiky, s. p.,

o činnosti v oblasti poskytování informací dle zákona č. 106/1999 Sb., o svobodném přístupu k informacím, ve znění pozdějších předpisů, za rok 2025

Státní podnik Lesy České republiky, s. p., se sídlem Přemyslova 1106/19, Nový Hradec Králové, 500 08 Hradec Králové, IČO: 421 96 451, zapsaný v obchodním rejstříku, vedeném Krajským soudem v Hradci Králové, oddíl AXII, vložka 540 (dále jako „Lesy ČR“), jakožto povinný subjekt ve smyslu zákona č. 106/1999 Sb., o svobodném přístupu k informacím, ve znění pozdějších předpisů (dále jen „ZSPI“), tímto v souladu s ustanovením § 18 ZSPI vydává tuto výroční zprávu o své činnosti v oblasti poskytování informací dle ZSPI:

1. Počet podaných žádostí o informace:

V roce 2025 bylo podáno celkem 218 písemných žádostí o poskytnutí informace dle ZSPI.

2. Počet vydaných rozhodnutí o odmítnutí (části) žádosti:

V roce 2025 bylo vydáno 25 rozhodnutí o odmítnutí (části) žádosti o poskytnutí informace dle ZSPI.

3. Počet podaných odvolání proti rozhodnutí:

V roce 2025 bylo podáno 8 odvolání proti rozhodnutí o odmítnutí (části) žádosti o poskytnutí informace dle ZSPI.

4. Opis podstatných částí každého rozsudku soudu ve věci přezkoumání zákonnosti rozhodnutí Lesů ČR o odmítnutí žádosti o poskytnutí informace:

V roce 2025 nebylo vydáno žádné soudní rozhodnutí ve věci přezkoumání zákonnosti rozhodnutí Lesů ČR o odmítnutí žádosti o poskytnutí informace dle ZSPI.

5. Přehled výdajů, které Lesy ČR vynaložily v souvislosti se soudními řízeními o právech a povinnostech dle ZSPl:

V roce 2025 nevznikly Lesům ČR žádné náklady v důsledku soudních řízení o právech a povinnostech dle ZSPl.

6. Poskytnuté výhradní licence:

V roce 2025 nebyla ze strany Lesů ČR poskytnuta žádná výhradní licence.

7. Stížnosti na postup při vyřizování žádostí o informace (§ 16a ZSPl), důvody jejich podání a stručný popis způsobu jejich vyřízení:

V roce 2025 byly podány celkem 2 stížnosti na postup Lesů ČR při vyřizování žádosti o informace.

První stížnost byla podána s odkazem na ustanovení § 16a odst. 1, písm. b) ZSPl. Tato stížnost byla vyřízena v rámci autoremedury dle ustanovení § 16a odst. 5 ZSPl poskytnutím požadovaných informací.

Druhá stížnost byla podána s odkazem na ustanovení § 16a odst. 1, písm. c) ZSPl. V tomto případě bylo o části požadovaných informací, které nemohly být s odkazem na ustanovení § 11b ZSPl (neexistující informace) poskytnuty, vydáno v rámci autoremedury dle ustanovení § 16a odst. 5 ZSPl rozhodnutí o odmítnutí části žádosti o poskytnutí informací.

Criminal Compliance Program

Státní podnik jako právnická osoba oprávněná hospodařit s majetkem státu, veden snahou potírat protiprávní (trestněprávní) i neetické jednání a připojit se k boji proti korupci, navazuje na snahy Vlády ČR, Ministerstva zemědělství a zákona č. 418/2011 Sb., o trestní odpovědnosti právnických osob a řízení proti nim, vytvořil Criminal Compliance Program (CCP).

CCP je průběžně aktualizován tak, aby reflektoval aktuální změny právních předpisů a byl v souladu s platnou judikaturou a metodikou nejvyššího státního zastupitelství k trestní odpovědnosti právnických osob. Cílem CCP je prevence a odhalování trestné činnosti, resp. zabránění spáchání protiprávního činu a odvrácení či eliminace následků spáchání trestné činnosti v prostředí státního podniku.

V roce 2025 bylo přijato celkem 6 podnětů, které byly doručeny oznamovacím kanálem pro podání v režimu CCP. Na základě jejich prověření však bylo zjištěno, že tyto podněty parametry CCP nespĺňují. Oznamovacím kanálem pro podání v souladu se zákonem 171/2023 Sb., o ochraně oznamovatelů bylo doručeno celkem 5 podnětů, při jejich ověření však bylo rovněž zjištěno, že nespĺňují parametry podání dle zákona o ochraně oznamovatelů. Všechny výše uvedené podněty byly tedy dořešeny jako standardní stížnosti. V roce 2025 nebylo řešeno žádné podání v režimu CCP, ani dle zákona č. 171/2023 Sb., o ochraně oznamovatelů.

Z úrovně Compliance Officera Lesů ČR, který agendu CCP zajišťuje, byla v roce 2025 podána dvě trestní oznámení, a to trestní oznámení v kauze pokusu o podvod (padělení sankční faktury vydané Lesy ČR) a trestní oznámení na neznámého pachatele ve věci provedení neoprávněné těžby a zcizení dříví z majetku České republiky ve správě Lesů ČR.

Veškeré potřebné související informace včetně kontaktů na dotčené osoby lze dohledat na níže uvedených webových stránkách státního podniku: <https://lesy.cz/o-nas/profil-firmy/criminal-compliance-program>

Vliv Lesů České republiky, s. p., na životní prostředí, sociální prostředí a řízení

Lesy České republiky vydaly samostatnou Zprávu o udržitelném rozvoji za období od 1. ledna 2025 do 31. prosince 2025, která shrnuje informace o vlivu Lesů ČR na životní prostředí, sociální prostředí a systém řízení podniku. Zpráva se odkazuje na globální cíle udržitelného rozvoje SDG (Sustainable Development Goals) stanovené OSN a byla zpracována v souladu s Evropskými standardy pro vykazování udržitelnosti (ESRS). Zaměřuje se na environmentální aspekty (ESRS E1), sociální aspekty (ESRS S1) a správu a řízení (ESRS G1). Zpráva obsahuje shromážděná data z různých interních i externích zdrojů, včetně provozních záznamů a výstupy z komunikace se zainteresovanými stranami o otázkách udržitelnosti. Výpočet uhlíkové stopy byl proveden podle mezinárodního standardu GHG Protocol. Sledovány byly zejména přímé emise státního podniku (bez biogenního CO₂ a kategorií LULUCF), nepřímé emise z odebírané energie a další nepřímé emise.

Zpráva nezávislého auditora



ZPRÁVA NEZÁVISLÉHO AUDITORA O AUDITU ÚČETNÍ ZÁVĚRKY

zakladateli a generálnímu řediteli státního podniku Lesy České republiky, s.p.
se sídlem Přemyslova 1106/19, 500 08 Hradec Králové, IČ 421 96 451.

Výrok auditora

Provedli jsme audit přiložené účetní závěrky státního podniku Lesy České republiky, s.p. (dále také jen státní podnik), sestavené na základě českých účetních předpisů ke dni 31. 12. 2025, za období od 1. 1. 2025 do 31. 12. 2025, která se skládá z rozvahy k 31. 12. 2025, výkazu zisku a ztráty za období od 1.1.2025 do 31. 12. 2025 a přílohy, včetně významných (materiálních) informací o použitých účetních metodách. Údaje o státním podniku jsou uvedeny v bodě 1. přílohy této účetní závěrky.

Podle našeho názoru účetní závěrka podává věrný a poctivý obraz aktiv a pasiv státního podniku Lesy České republiky, s.p. k 31. 12. 2025, nákladů, výnosů, výsledku jeho hospodaření a peněžních toků za období od 1.1.2025 do 31. 12. 2025 v souladu s českými účetními předpisy.

Základ pro výrok

Audit jsme provedli v souladu se zákonem o auditorech a standardy Komory auditorů České republiky pro audit, kterými jsou mezinárodní standardy pro audit (ISA), případně doplněné a upravené souvisejícími aplikačními doložkami. Naše odpovědnost stanovená těmito předpisy je podrobněji popsána v oddílu Odpovědnost auditora za audit účetní závěrky. V souladu se zákonem o auditorech a Etickým kodexem přijatým Komorou auditorů České republiky jsme na státním podniku nezávislí a splnili jsme i další etické povinnosti vyplývající z uvedených předpisů. Domníváme se, že důkazní informace, které jsme shromáždili, poskytují dostatečný a vhodný základ pro vyjádření našeho výroku.

Ostatní informace uvedené ve výroční zprávě

Ostatními informacemi jsou v souladu s § 2 písm. b) zákona o auditorech informace uvedené ve výroční zprávě mimo účetní závěrku a naši zprávu auditora. Za ostatní informace odpovídá statutární orgán státního podniku.

Náš výrok k účetní závěrce se k ostatním informacím nevztahuje. Přesto je však součástí našich povinností souvisejících s ověřením účetní závěrky seznámení se s ostatními informacemi a posouzení, zda ostatní informace nejsou ve významném (materiálním) nesouladu s účetní závěrkou či s našimi znalostmi o účetní jednotce získanými během ověřování účetní závěrky nebo zda se jinak tyto informace nejeví jako významně (materiálně) nesprávné. Také posuzujeme, zda ostatní informace byly ve všech významných (materiálních) ohledech vypracovány v souladu s příslušnými právními předpisy. Tímto posouzením se rozumí, zda ostatní informace splňují požadavky právních předpisů na formální náležitosti a postup vypracování ostatních informací v kontextu významnosti

(materiality), tj. zda případné nedodržení uvedených požadavků by bylo způsobilé ovlivnit úsudek činěný na základě ostatních informací.

Na základě provedených postupů, do míry, jež dokážeme posoudit, uvádíme, že

- ostatní informace, které popisují skutečnosti, jež jsou též předmětem zobrazení v účetní závěrce, jsou ve všech významných (materiálních) ohledech v souladu s účetní závěrkou a
- ostatní informace byly vypracovány v souladu s právními předpisy.

Dále jsme povinni uvést, zda na základě poznatků a povědomí o státním podniku, k nimž jsme dospěli při provádění auditu, ostatní informace neobsahují významné (materiální) věcné nesprávnosti. V rámci uvedených postupů jsme v obdržených ostatních informacích žádné významné (materiální) věcné nesprávnosti nezjistili.

Odpovědnost statutárního orgánu, dozorčí rady a výboru pro audit za účetní závěrku

Statutární orgán státního podniku odpovídá za sestavení účetní závěrky podávající věrný a poctivý obraz v souladu s českými účetními předpisy, a za takový vnitřní kontrolní systém, který považuje za nezbytný pro sestavení účetní závěrky tak, aby neobsahovala významné (materiální) nesprávnosti způsobené podvodem nebo chybou.

Při sestavování účetní závěrky je statutární orgán státního podniku povinen posoudit, zda je státní podnik schopen pokračovat v trvání podniku, a pokud je to relevantní, popsat v příloze účetní závěrky záležitosti týkající se trvání podniku a použití předpokladu trvání podniku při sestavení účetní závěrky, s výjimkou případů, kdy statutární orgán plánuje zrušení státního podniku nebo ukončení jeho činnosti, resp. kdy nemá jinou reálnou možnost než tak učinit.

Za dohled nad procesem účetního výkaznictví ve státním podniku odpovídá dozorčí rada ve spolupráci s výborem pro audit.

Odpovědnost auditora za audit účetní závěrky

Naším cílem je získat přiměřenou jistotu, že účetní závěrka jako celek neobsahuje významnou (materiální) nesprávnost způsobenou podvodem nebo chybou a vydat zprávu auditora obsahující náš výrok. Přiměřená míra jistoty je velká míra jistoty, nicméně není zárukou, že audit provedený v souladu s výše uvedenými předpisy ve všech případech v účetní závěrce odhalí případnou existující významnou (materiální) nesprávnost. Nesprávnosti mohou vzniknout v důsledku podvodů nebo chyb a považují se za významné (materiální), pokud lze reálně předpokládat, že by jednotlivě nebo v souhrnu mohly ovlivnit ekonomická rozhodnutí, která uživatelé účetní závěrky na jejím základě přijmou.

Při provádění auditu v souladu s výše uvedenými předpisy je naší povinností uplatňovat během celého auditu odborný úsudek a zachovávat profesní skepticismus. Dále je naší povinností:

- Identifikovat a vyhodnotit rizika významné (materiální) nesprávnosti účetní závěrky způsobené podvodem nebo chybou, navrhnout a provést auditorské postupy reagující na tato rizika a získat dostatečné a vhodné důkazní informace, abychom na jejich základě mohli vyjádřit výrok. Riziko, že neodhalíme významnou (materiální) nesprávnost, k níž došlo



- v důsledku podvodu, je větší než riziko neodhalení významné (materiální) nesprávnosti způsobené chybou, protože součástí podvodu mohou být tajné dohody (koluze), falšování, úmyslná opomenutí, nepravdivá prohlášení nebo obcházení vnitřních kontrol.
- Seznámit se s vnitřním kontrolním systémem státního podniku relevantním pro audit v takovém rozsahu, abychom mohli navrhnout auditorské postupy vhodné s ohledem na dané okolnosti, nikoli abychom mohli vyjádřit názor na účinnost jejího vnitřního kontrolního systému.
 - Posoudit vhodnost použitých účetních pravidel, přiměřenost provedených účetních odhadů a informace, které v této souvislosti statutární orgán státního podniku uvedl v příloze účetní závěrky.
 - Posoudit vhodnost použití předpokladu trvání podniku při sestavení účetní závěrky statutárním orgánem a to, zda s ohledem na shromážděné důkazní informace existuje významná (materiální) nejistota vyplývající z událostí nebo podmínek, které mohou významně zpochybnit schopnost státního podniku pokračovat v trvání podniku. Jestliže dojdeme k závěru, že taková významná (materiální) nejistota existuje, je naší povinností upozornit v naší zprávě na informace uvedené v této souvislosti v příloze účetní závěrky, a pokud tyto informace nejsou dostatečné, vyjádřit modifikovaný výrok. Naše závěry týkající se schopnosti státního podniku pokračovat v trvání podniku vycházejí z důkazních informací, které jsme získali do data naší zprávy. Nicméně budoucí události nebo podmínky mohou vést k tomu, že státní podnik ztratí schopnost pokračovat v trvání podniku.
 - Vyhodnotit celkovou prezentaci, členění a obsah účetní závěrky včetně přílohy, a dále to, zda účetní závěrka zobrazuje podkladové transakce a události způsobem, který vede k věrnému zobrazení.

Naši povinností je informovat statutární orgán, dozorčí radu a výbor pro audit mimo jiné o plánovaném rozsahu a načasování auditu a o významných zjištěních, která jsme v jeho průběhu učinili, včetně zjištěných významných nedostatků ve vnitřním kontrolním systému.

V Brně dne 27. 4. 2026

Kreston A&CE Audit, s. r. o.
 Moravské náměstí 1007/14, 602 00 Brno
 Ev. č. opr. KA ČR 007
 Ing. Martin Kozohorský, jednatel společnosti
 a odpovědný statutární auditor
 Ev. č. opr. KA ČR 1295



Přílohy:

Výroční zpráva obsahující účetní závěrku skládající se z:

- Rozvahy
- Výkazu zisku a ztráty
- Přílohy v roční účetní závěrce

Účetní závěrka

Rozvaha ke dni 31. 12. 2025 (v celých tisících Kč)

Ozn.	AKTIVA	Běžné účetní období			Min. úč. obd.
		Brutto	Korekce	Netto	Netto
	AKTIVA CELKEM	93 309 262	-20 776 804	72 532 458	74 013 989
B.	Stálá aktiva	82 724 162	-20 388 527	62 335 635	61 721 314
B.I.	Dlouhodobý nehmotný majetek	1 205 909	-841 303	364 606	357 228
B.I.2.	Ocenitelná práva	481 259	-446 145	35 114	19 482
B.I.2.1.	Software	462 260	-427 159	35 101	19 274
B.I.2.2.	Ostatní ocenitelná práva	18 999	-18 986	13	208
B.I.4.	Ostatní dlouhodobý nehmotný majetek	685 747	-395 158	290 589	298 807
B.I.5.	Poskytnuté zálohy na dl. nehm. majetek a nedok. dl. nehmotný majetek	38 903	0	38 903	38 939
B.I.5.2.	Nedokončený dlouhodobý nehmotný majetek	38 903	0	38 903	38 939
B.II.	Dlouhodobý hmotný majetek	81 518 253	-19 547 224	61 971 029	61 328 570
B.II.1.	Pozemky a stavby	76 904 562	-17 027 272	59 877 290	59 170 131
B.II.1.1.	Pozemky	50 142 290	0	50 142 290	49 774 956
B.II.1.2.	Stavby	26 762 272	-17 027 272	9 735 000	9 395 175
B.II.2.	Hmotné movité věci a jejich soubory	3 578 324	-2 518 787	1 059 537	1 183 975
B.II.4.	Ostatní dlouhodobý hmotný majetek	3 363	-1 165	2 198	4 348
B.II.4.1.	Pěstitelské celky trvalých porostů	30	-30	0	0
B.II.4.2.	Dospělá zvířata a jejich skupiny	1 258	-1 135	123	453
B.II.4.3.	Jiný dlouhodobý hmotný majetek	2 075	0	2 075	3 895
B.II.5.	Poskytnuté zálohy na dl.hm.majetek a nedok. dl. hm. majetek	1 032 004	0	1 032 004	970 116
B.II.5.1.	Poskytnuté zálohy na dlouhodobý hmotný majetek	1 033	0	1 033	882
B.II.5.2.	Nedokončený dlouhodobý hmotný majetek	1 030 971	0	1 030 971	969 234
B.III.	Dlouhodobý finanční majetek	0	0	0	35 516
B.III.3.	Podíly - podstatný vliv	0	0	0	35 516

Rozvaha ke dni 31. 12. 2025 (v celých tisících Kč)

Ozn.	AKTIVA	Běžné účetní období			Min. úč. obd.
		Brutto	Korekce	Netto	Netto
C.	Oběžná aktiva	10 359 721	-388 277	9 971 444	12 107 924
C.I.	Zásoby	413 901	-6 281	407 620	511 611
C.I.1.	Materiál	80 090	-5 399	74 691	89 147
C.I.2.	Nedokončená výroba a polotovary	295 892	0	295 892	377 462
C.I.3.	Výrobky a zboží	37 756	-882	36 874	44 808
C.I.3.1.	Výrobky	36 395	-881	35 514	43 324
C.I.3.2.	Zboží	1 361	-1	1 360	1 484
C.I.4.	Mladá a ostatní zvířata a jejich skupiny	163	0	163	194
C.II.	Pohledávky	2 169 883	-381 996	1 787 887	2 279 588
C.II.1.	Dlouhodobé pohledávky	6 786	0	6 786	10 647
C.II.1.5.	Pohledávky - ostatní	6 786	0	6 786	10 647
C.II.1.5.2.	Dlouhodobé poskytnuté zálohy	6 786	0	6 786	10 647
C.II.2.	Krátkodobé pohledávky	2 163 097	-381 996	1 781 101	2 268 941
C.II.2.1.	Pohledávky z obchodních vztahů	1 796 938	-357 617	1 439 321	1 639 342
C.II.2.4.	Pohledávky - ostatní	366 159	-24 379	341 780	629 599
C.II.2.4.1.	Pohledávky za společníky	540	0	540	606
C.II.2.4.3.	Stát - daňové pohledávky a dotace	235 423	-17 459	217 964	541 572
C.II.2.4.4.	Krátkodobé poskytnuté zálohy	23 894	0	23 894	19 559
C.II.2.4.5.	Dohadné účty aktivní	69 433	0	69 433	35 451
C.II.2.4.6.	Jiné pohledávky	36 869	-6 920	29 949	32 411
C.IV.	Peněžní prostředky	7 775 937	0	7 775 937	9 316 725
C.IV.1.	Peněžní prostředky v pokladně	40 171	0	40 171	3 063
C.IV.2.	Peněžní prostředky na účtech	7 735 766	0	7 735 766	9 313 662
D.	Časové rozlišení aktiv	225 379	0	225 379	184 751
D.1.	Náklady příštích období	37 829	0	37 829	29 835
D.3.	Příjmy příštích období	107 003	0	107 003	69 513
D.3.	DPH k uplatnění v lednu 2026	80 547	0	80 547	85 403

Rozvaha ke dni 31. 12. 2025 (v celých tisících Kč)

Ozn.	PASIVA	Běžné účetní období	Minulé účetní období
	PASIVA CELKEM	72 532 458	74 013 989
A.	Vlastní kapitál	66 924 561	67 130 851
A.I.	Základní kapitál	13 045 143	13 825 966
A.I.1.	Kmenové jmění zapsané	12 984 146	12 984 146
A.I.3.	Změny kmenového jmění	60 997	841 820
A.II.	Ážio a kapitálové fondy	45 944 908	45 931 712
A.II.2.	Kapitálové fondy	45 944 908	45 931 712
A.II.2.1.	Ostatní kapitálové fondy	45 944 908	45 931 712
A.II.2.2.	Oceň. rozdíly z přec. maj. a závazků (+/-)	0	0
A.III.	Fondy ze zisku	2 633 506	2 557 344
A.III.1.	Ostatní rezervní fondy	2 587 032	2 000 000
A.III.2.	Ostatní statutární fondy	46 474	557 344
A.IV.	Výsledek hospodaření minulých let (+/-)	0	76 035
A.IV.1.	Nerozdělený zisk minulých let (+/-)	0	76 035
A.V	Výsledek hospodaření běžného účetního období (+/-)	5 301 004	4 739 794
B. + C.	Cizí zdroje	5 540 312	6 805 070
B.	Rezervy	3 482 604	4 788 195
B.4.	Ostatní rezervy	3 482 604	4 788 195
C.	Závazky	2 057 708	2 016 875
C.II.	Krátkodobé závazky	2 057 708	2 016 875
C.II.3.	Krátkodobé přijaté zálohy	97 023	83 544
C.II.4.	Závazky z obchodních vztahů	1 370 455	1 544 344
C.II.8.	Závazky ostatní	590 230	388 987
C.II.8.1.	Závazky ke společníkům	1 527	463
C.II.8.3.	Závazky k zaměstnancům	191 694	184 674
C.II.8.4.	Závazky ze soc. zabezpečení a zdrav. pojištění	110 716	106 968
C.II.8.5.	Stát - daňové závazky a dotace	220 411	87 959
C.II.8.6.	Dohadné účty pasivní	8 757	4 212
C.II.8.7.	Jiné závazky	57 125	4 711
D.	Časové rozlišení pasiv	67 585	78 068
D.1.	Výdaje příštích období	32 444	37 454
D.2.	Výnosy příštích období	35 141	40 614

Výkaz zisku a ztráty ke dni 31. 12. 2025 (v celých tisících Kč)

Ozn.	Text	Skutečnost v účetním období	
		běžném	minulém
I.	Tržby z prodeje výrobků a služeb	15 820 859	14 716 778
II.	Tržby za prodej zboží	3 226	3 177
A.	Výkonová spotřeba	7 234 035	7 535 619
A.1.	Náklady vynaložené na prodané zboží	2 168	1 907
A.2.	Spotřeba materiálu a energie	530 632	555 133
A.3.	Služby	6 701 235	6 978 579
B.	Změna stavu zásob vlastní činnosti (+/-)	88 804	55 324
C.	Aktivace (-)	-17 206	-15 474
D.	Osobní náklady	3 553 731	3 463 092
D.1.	Mzdové náklady	2 551 789	2 492 926
D.2.	Náklady na soc. zabez., zdrav. poj. a ost. náklady	1 001 942	970 166
D.2.1.	Náklady na soc. zabezpečení a zdrav. pojištění	897 211	877 984
D.2.2.	Ostatní náklady	104 731	92 182
E.	Úpravy hodnot v provozní oblasti	950 802	820 216
E.1.	Úpravy hodnot dl. nehm. a hm. majetku	1 000 323	958 078
E.1.1.	Úpravy hodnot dl. nehm. a hm. majetku - trvalé	1 000 323	958 078
E.1.2.	Úpravy hodnot dl. nehm. a hm. majetku - dočasné	0	0
E.2.	Úpravy hodnot zásob	-816	903
E.3.	Úpravy hodnot pohledávek	-48 705	-138 765
III.	Ostatní provozní výnosy	1 234 707	1 489 765
III.1.	Tržby z prodaného dlouhodobého majetku	647 358	593 516
III.1.a	- z toho tržby z prodaného dlouhodobého majetku	245 086	279 190
III.1.b	- z toho hodnota majetku získaného směnou	402 272	314 326
III.2.	Tržby z prodaného materiálu	2 862	3 210
III.3.	Jiné provozní výnosy	584 487	893 039
F.	Ostatní provozní náklady	-799 346	-666 548
F.1.	Zůstatková cena prodaného dlouhodobého majetku	48 880	57 501
F.1.a	- z toho hodnota prodaného dlouhodobého majetku	13 920	10 867
F.1.b	- z toho hodnota směňovaného majetku	34 960	46 634
F.2.	Prodaný materiál	1 237	1 457
F.3.	Daně a poplatky	246 121	197 467
F.4.	Rezervy v prov. obl. a komplexní nákl. příšt. obd.	-1 305 591	-1 104 689
F.5.	Jiné provozní náklady	210 007	181 716
*	Provozní výsledek hospodaření (+/-)	6 047 972	5 017 491

Výkaz zisku a ztráty ke dni 31. 12. 2025 (v celých tisících Kč)

Ozn.	Název	Skutečnost v účetním období	
		běžném	minulém
IV.	Výnosy z dlouhodobého finančního majetku - podíly	36 360	824
IV.1.	Výnosy z podílů - ovládaná osoba	35 516	0
IV.2.	Ostatní výnosy z podílů	844	824
G.	Náklady na vynaložené podíly	50 000	0
VI.	Výnosové úroky a podobné výnosy	299 756	536 468
VI.2.	Ostatní výnosové úroky a podobné výnosy	299 756	536 468
I.	Úpravy hodnot a rezervy ve finanční oblasti	-14 484	-92 868
J.	Nákladové úroky a podobné náklady	1	0
J.2.	Ostatní nákladové úroky a podobné náklady	1	0
VII.	Ostatní finanční výnosy	4 712	1 568 717
K.	Ostatní finanční náklady	12 215	1 580 088
*	Finanční výsledek hospodaření (+/-)	293 096	618 789
**	Výsledek hospodaření před zdaněním (+/-)	6 341 068	5 636 280
L.	Daň z příjmů	1 040 064	896 486
L.1.	Daň z příjmů splatná	1 040 064	896 486
**	Výsledek hospodaření po zdanění (+/-)	5 301 004	4 739 794
***	Výsledek hospodaření za účetní období (+/-)	5 301 004	4 739 794
*	Čistý obrat za účetní období	15 820 859	14 716 778

Příloha v roční účetní závěrce 2025

1.

Lesy České republiky, s. p.

Hradec Králové 8, Přemyslova 1106/19, Nový Hradec Králové, PSČ 500 08

IČO: 42196451

Právní forma: státní podnik

Hlavní předmět podnikání (dle aktuální zakládací listiny):

Prostřednictvím vybraných podnikatelských subjektů, příp. ve vlastní režii zajišťování provádění činností zabezpečujících optimální plnění všech funkcí lesů; výkon veškerých vlastnických práv k majetku státu, ke kterému má státní podnik právo hospodařit s podmínkou předchozího souhlasu zakladatele při nakládání s určeným majetkem; výkon práva hospodařit k lesům, které jsou ve vlastnictví státu, k nimž má podnik právo hospodařit; výkon práva hospodařit k ostatnímu movitému a nemovitému majetku, který je ve vlastnictví státu a byl svěřen k plnění jeho úkolů, a k provozování nepodnikatelské činnosti s majetkem státu vlastním jménem a na vlastní odpovědnost; výkon práv a povinností vlastníka lesa podle lesního zákona u lesů, které jsou ve vlastnictví státu a k nimž má podnik právo hospodařit; výkon ochranné služby v lesích.

Ostatní předmět podnikání je uveden ve veřejně přístupném obchodním rejstříku na internetové stránce www.justice.cz. Stejně tak jsou zde podrobně uvedeny všechny změny a dodatky provedené v účetním období 2024 a 2025.

Zápis do obchodního rejstříku:

Státní podnik, byl založen zakládací listinou Ministerstva zemědělství České republiky dne 11. prosince 1991, č.j. 6677/91-100, která byla rozhodnutím Ministerstva zemědělství ze dne 12. 8. 1997, č.j. 3217/97-1000, přizpůsobena zákonu č. 77/1997 Sb., o státním podniku, ve znění pozdějších předpisů. Aktuální znění zakládací listiny je založeno ve sbírce listin obchodního rejstříku vedeného Krajským soudem v Hradci Králové pod sp. zn. AXII 540. Hospodaření podniku se v roce 2025 řídilo rovněž Statutem podniku vydaným Ministerstvem zemědělství dne 19. 10. 2022, č.j. MZE-57984/2022-16221, s účinností k témuž dni.

Hodnota kmenového jmění zapsaná v obchodním rejstříku k 31. prosinci 2025 činí 12.984.146.441,26 Kč.

Roční účetní závěrka za rok 2025 se sestavuje k 31. 12. 2025.

Dále je v příloze státní podnik Lesy České republiky, s.p. označován LČR.

2.

	2024	2025
Průměrný roční přepočtený stav zaměstnanců	3.815	3.738
Evidenční stav zaměstnanců k 31.12.	3.691	3.629
Mzdové náklady (tis. Kč)	2.492.926	2.551.789
Náklady na sociální zabezpečení (tis. Kč)	877.984	897.211
Sociální náklady (tis. Kč)	92.182	104.731
Osobní náklady (tis. Kč)	3.463.092	3.553.731
Průměrný roční přepočtený stav ZVŘO	20,0	19,8
Mzdové náklady ZVŘO (tis. Kč)	50.107	47.329
Náklady na sociální zabezpečení ZVŘO (tis. Kč)	17.357	16.395

Za zaměstnance v řídicích orgánech (ZVŘO) se považují zaměstnanci ředitelství na pozicích ředitelů a vedoucích odborů. Osobám, které jsou statutárním orgánem, členům statutárních nebo jiných řídicích a dozorčích orgánů nebyly poskytovány žádné požitky nad rámec všeobecně platných vnitropodnikových směrnic. V roce 2025 byly členům dozorčí rady zaúčtovány odměny v celkové výši 3.321 tis. Kč. Každý zaměstnanec v řídicích orgánech má možnost v souladu s platnými zákonnými normami a vnitropodnikovými směrnicemi využívat služební automobil k soukromým potřebám.

Osobám, které jsou statutárním orgánem, členům statutárních nebo jiných řídicích a dozorčích orgánů včetně bývalých členů těchto orgánů, nebyla ostatní plnění, jak v peněžní, tak v nepeněžní formě, poskytována.

Pohledávky za zaměstnanci (Rozvaha, aktiva C.II.2.4.6.) činí k 31. 12. 2025 celkem 819 tis. Kč (1.187 tis. Kč k 31. 12. 2024). V této částce nejsou žádné pohledávky se splatností delší než jeden rok.

3.

3.1. Aplikace obecných účetních zásad, použité účetní metody, způsoby oceňování a odpisování

LČR používaly v letech 2024 a 2025 účetní postupy, zásady, metody a způsoby oceňování v souladu s platným zněním zákona č. 563/1991 Sb., o účetnictví a vyhlášky č. 500/2002 Sb.

a) Oceňování dlouhodobého hmotného a nehmotného majetku vytvořeného vlastní činností

Práce spojené s pořízením dlouhodobého hmotného a nehmotného majetku se oceňují vlastními náklady výroby, to znamená skutečnými přímými náklady a rozpočtovaným podílem výrobní režie. Investiční stavební a strojírenská výroba, přesahuje-li doba výstavby období jednoho roku, a lesní hospodářské plány vytvářené vlastní činností, se oceňují úplnými vlastními náklady.

b) Odpisový plán pro dlouhodobý majetek

Účetní odpisy dlouhodobého majetku jsou rovnoměrné a účtují se měsíčně odvozeně z ročních sazeb, které jsou pro jednotlivé skupiny dlouhodobého majetku stanoveny obecnou tabulkou účetních odpisů. Použití jiné odpisové sazby pro konkrétní dlouhodobý majetek je možné pouze se souhlasem ekonomického ředitele. Dlouhodobý hmotný majetek se pro daňové účely odepisuje téměř výhradně zrychlenými odpisy podle § 32 zákona č. 586/1992 Sb., o daních z příjmů.

Otvírky nových lomů, pískoven, zemníků, hlinišť a dočasné stavby se odpisují rovnoměrně po měsících podle zásad stanovených pro daňové odpisy. Roční daňový odpis se stanoví jako podíl vstupní ceny a stanovené doby trvání. Doba životnosti se odvozuje od stavebního řízení (stavební povolení nebo ohlášení drobné stavby).

Odpisový plán je vyjádřen jednotným, celopodnikovým číselníkem, který je sestaven podle výše uvedených zásad. Odpisový plán dlouhodobého majetku je koncipován jako dlouhodobě neměnný a v průběhu let 2024 a 2025 nedošlo k jeho změně.

c) Oceňování cenných papírů a majetkových účastí

V průběhu účetního období se cenné papíry a majetkové účasti při jejich pořízení oceňovaly pořizovací cenou; k datu rozvahového dne LČR nevlastnily žádné cenné papíry.

d) Oceňování zásob nakupovaných a vytvořených ve vlastní režii

Nakoupené zásoby se oceňují v účetnictví pořizovacími cenami, to znamená cenou pořízení a náklady s jejich pořízením souvisejícími, jako jsou přeprava, clo, pojistné, provize apod. V průběhu účetního období se složky pořizovací ceny účtují na vrub účtu 111 Pořízení materiálu nebo 131 Pořízení zboží. Převod do zásob na skladě zajišťují pracovníci, kteří zodpovídají za zásoby na skladě, tak, že skladové ceny odvozují z pořizovacích cen. Rozdíly vzniklé na účtech 111 a 131 jsou v rozpočtované výši stanoveným procentem rozpouštěny do skladové ceny.

Výrobky vlastní výroby se oceňují v základním účetnictví vlastními náklady, to znamená přímými náklady a podílem výrobní režie, a to ve výši stanovené podle operativní kalkulace.

e) Použití reprodukční pořizovací ceny

Reprodukční pořizovací cena u majetku oceněného v této ceně se zjišťuje zejména podle platných ceníků nebo na základě znaleckého posudku.

f) Změny způsobů oceňování a používání účetních metod

V letech 2024 a 2025 nedošlo ke změnám způsobů oceňování a odpisování ani k jiným podstatným změnám v postupech účtování.

3.2. Odchyly od účetních metod, způsob stanovení opravných položek a opravek k majetku, způsob přepočtu cizí měny, způsob stanovení reálné hodnoty a změny reálné hodnoty

a) Odchyly od účetních metod

V letech 2024 a 2025 nedošlo u LČR k odchylkám od metod stanovených zákonem č. 563/1991 Sb., o účetnictví.

b) Způsob stanovení opravných položek a opravek k majetku

V roce 2025 je vytvořena opravná položka k materiálu ve výši 5.399 tis. Kč, a to na zásobu loveckých nožů a tesáků; ocenění těchto zásob bylo opravnou položkou zreálněno na hodnotu zjištěnou znaleckými posudky.

Opravná položka ke zboží ve výši 1 tis. Kč byla vytvořena na SZ Týniště nad Orlicí jako rozdíl mezi skladovou cenou a prodejní cenou zboží evidovaného k 31. 12. 2025. Na stejném principu byla na SZ Týniště nad Orlicí k 31. 12. 2025 vytvořena opravná položka k výrobkům ve výši 881 tis. Kč.

Opravné položky k pohledávkám se tvoří na pohledávky s prodlením platby delším než 6 měsíců – u těchto pohledávek je při jejich nesplacení vytvořena opravná položka ve výši 100% nominální hodnoty. 100% opravná položka se tvoří vždy k pohledávkám za dlužníky v insolvenčním řízení a k pohledávkám v právním vymáhání bez ohledu na délku prodlení platby. Daňové opravné položky k pohledávkám se tvoří v souladu se zákonem č. 593/1992 Sb., o rezervách pro zjištění základu daně z příjmů.

Jiné opravné položky a oprávků, než výše uvedené, nebyly tvořeny.

c) Způsob přepočtu cizí měny

Pro přepočet majetku a závazků v cizích měnách se ke dni uskutečnění účetního případu používal v roce 2025 směnný kurs devizového trhu vyhlášený Českou národní bankou. Jiné způsoby přepočtu majetku a závazků v cizích měnách nebyly v roce 2025 používány.

d) Způsob stanovení reálné hodnoty

K 31. 12. 2025 LČR nevlastní žádný majetek, který by měl být oceněn reálnou cenou.

4. Rozpis a popis významných položek Aktiv z výkazu Rozvaha

4.1. Rozpis dlouhodobého nehmotného majetku

Zůstatky a pohyby dlouhodobého nehmotného majetku

pořizovací cena v tis. Kč	Stav	Přírůstky 2024	Úbytky 2024	Stav	Přírůstky 2025	Úbytky 2025	Stav
	31. 12. 2023			31. 12. 2024			31. 12. 2025
Software	417.271	13.864	0	431.135	33.020	1.895	462.260
Ocenitelná práva	18.999	0	0	18.999	0	0	18.999
Lesní hospodářské plány	600.817	35.417	26.345	609.889	56.922	25.074	641.737
Ostatní DNM	59.466	1.198	0	60.664	742	17.396	44.010

Zůstatky a pohyby opravek dlouhodobého nehmotného majetku

pořizovací cena v tis. Kč	Stav	Změna 2024	Stav	Změna 2025	Stav
	31. 12. 2024		31. 12. 2024		31. 12. 2025
Software	378.712	+ 33.149	411.861	+ 15.298	427.159
Ocenitelná práva	18.597	+ 194	18.791	+ 195	18.986
Lesní hospodářské plány	279.023	+ 35.487	314.510	+ 39.333	353.843
Ostatní DNM	55.566	+ 1.670	57.236	- 15.921	41.315

Významným nehmotným majetkem jsou lesní hospodářské plány. Ty se většinou sestavují na období 10 let a odepisují rovnoměrně. Podrobnější přehled o lesních hospodářských plánech podává *Výroční zpráva 2025* část *Hospodářská úprava lesa*.

4.2. Rozpis dlouhodobého hmotného majetku

a) Pozemky jsou největší a nejvýznamnější složkou dlouhodobého hmotného majetku. V roce 2025 došlo k těmto změnám:

2025	Lesní půda		Ostatní půda		Celkem	
	tis. Kč	tis. m ²	tis. Kč	tis. m ²	tis. Kč	tis. m ²
Stav k 1. 1.	47.738.162	11.996.545	2.039.258	276.399	49.777.420	12.272.944
Přírůstek celkem	710.943	105.480	119.458	7.060	830.401	112.540
Převod práva hospodaření	12.642	958	43.866	1.440	56.508	2.398
Nákup (směna)	317.591	11.998	35.788	651	353.379	12.649
Ostatní	380.710	92.524	39.804	4.969	420.514	97.493
Úbytek celkem	407.732	102.544	55.335	6.014	463.067	108.558
Církevní restituce	11.449	3.013	68	22	11.517	3.035
Restituce	2.657	698	18	6	2.675	704
Prodej (směna)	37.256	9.960	4.478	701	41.734	10.661
Ostatní	356.370	88.873	50.771	5.285	407.141	94.158
Stav k 31. 12.	48.041.373	11.999.481	2.103.381	277.445	50.144.754	12.276.926

V tabulkách jsou uvedeny též pozemky pořízené se 100% dotací (pozemky jsou vedené v podrozvahové evidenci), a to ostatní pozemky ve výši 2.390 tis. Kč a lesní pozemky ve výši 74 tis. Kč.

Srovnatelné údaje změn v pozemcích v roce 2024 uvádí následující tabulka:

2024	Lesní půda		Ostatní půda		Celkem	
	tis. Kč	tis. m ²	tis. Kč	tis. m ²	tis. Kč	tis. m ²
Stav k 1. 1.	47.275.615	11.952.215	1.971.205	276.141	49.246.820	12.228.356
Přírůstek celkem	989.316	174.111	106.748	6.561	1.096.064	180.672
Převod práva hospodaření	184.851	42.930	35.933	1.183	220.784	44.113
Nákup (směna)	349.260	16.309	45.627	926	394.887	17.235
Ostatní	455.205	114.872	25.188	4.452	480.393	119.324
Úbytek celkem	526.769	129.781	38.695	6.303	565.464	136.084
Církevní restituce	3.242	853	554	16	3.796	869
Restituce	4	1	0	0	4	1
Prodej (směna)	43.435	12.743	6.190	981	49.625	13.724
Ostatní	480.088	116.184	31.951	5.306	512.039	121.490
Stav k 31. 12.	47.738.162	11.996.545	2.039.258	276.399	49.777.420	12.272.944

b) Zůstatky a pohyby dlouhodobého hmotného majetku

pořizovací cena v tis. Kč	Stav 31. 12. 2023	Přírůstky 2024	Úbytky 2024	Stav 31. 12. 2024	Přírůstky 2025	Úbytky 2025	Stav 31. 12. 2025
Stavby	25.293.431	723.848	105.239	25.912.040	920.569	70.337	26.762.272
Hm. mov. věci a soubory	3.299.031	481.954	284.608	3.496.377	301.227	219.280	3.578.324
Pěst. celky trv. porostů	30	0	0	30	0	0	30
Dospělá zvířata	1.283	449	232	1.500	58	300	1.258
Umělecká díla	3.895	0	0	3.895	0	1.820	2.075

Zůstatky a pohyby opravek dlouhodobého hmotného majetku

pořizovací cena v tis. Kč	Stav 1. 1. 2024	Změna 2024	Stav 31. 12. 2024	Změna 2025	Stav 31. 12. 2025
Stavby	16.022.882	+ 493.983	16.516.865	+ 510.407	17.027.272
Hm. mov. věci a soubory	2.223.480	+ 88.922	2.312.402	+ 206.385	2.518.787
Pěst. celky trv. porostů	30	0	30	0	30
Dospělá zvířata	769	+ 278	1.047	+ 88	1.135

c) Významné přírůstky dlouhodobého hmotného majetku z pohledu proinvestovaných prostředků:

pořizovací cena v tis. Kč	2024	2025
Budovy a stavby	1.186.948	1.168.415
z toho – bytová výstavba, lesovny	22.696	19.824
správní a provozní budovy	108.023	129.056
lesní cesty	672.222	636.388
hrazení bystřin a odvodnění lesních půd	246.571	255.627
Stroje, přístroje, zařízení	407.920	264.849
z toho – stroje pro lesnictví	109.563	89.847
nákladní auta	70.482	4.190
osobní auta	207.376	160.201
počítače a ostatní přístroje	20.499	10.611

d) Významné tituly vyřazení dlouhodobého hmotného majetku:

pořizovací cena v tis. Kč	2024	2025
Budovy a stavby nebytové	66.946	42.821
z toho – stavby	44.894	29.750
prodané	23.451	16.353
předané (restituce)	18.144	7.116
likvidace z důvodu opotřebení či havárií	3.299	6.281
Budovy	22.052	13.071
prodané	18.312	12.664
předané (restituce)	2.390	65
likvidace z důvodu opotřebení či havárií	1.350	342
Stroje, přístroje, zařízení	306.307	275.041
z toho – nákladní auta	28.233	1.790
osobní auta	161.408	136.778

e) Najatý dlouhodobý majetek sledovaný na podrozvahových účtech má k 31. 12. hodnotu v tis. Kč:

tis. Kč	2024	2025
Najatý dlouhodobý majetek	17.824	17.712

f) Podnik nemá žádný hmotný majetek zatížený zástavním právem. Věcná břemena jsou evidována v rámci operativní evidence vždy u konkrétního majetku. Podnik eviduje desetitisíce věcných břemen, zejména na pozemcích (vedení podzemních a nadzemních sítí, povolení vjezdu, průjezdu, stavby apod.). Žádné věcné břemeno nemá charakter dlouhodobého majetku. Vliv věcných břemen na nakládání s majetkem podniku jako celku nemá významný charakter.

g) Souhrnná výše drobného nehmotného a hmotného majetku nevedeného v rozvaze k 31. 12. činila v tis. Kč:

tis. Kč	2024	2025
Drobný nehmotný majetek nevedený v rozvaze	85.804	85.804
Drobný hmotný majetek nevedený v rozvaze	531.616	561.639

h) Souhrnná výše dlouhodobého majetku pořízeného ze 100% dotace a vedeného na podrozvahových účtech k 31. 12. činila v tis. Kč:

tis. Kč	2024	2025
Dlouhodobý majetek pořízený ze 100% dotace	182.437	198.799

i) K 31. 12. 2025 bylo vyřazeno z majetku 46 nemovitostí v zůstatkové ceně 5.119 tis. Kč (pořizovací cena činila 7.780 tis. Kč), u nichž byl v roce 2025 podán návrh na vklad do katastru nemovitostí, avšak tento nebyl v roce 2025 učiněn (dále též bod 5.4).

4.3. Rozpis dlouhodobého finančního majetku a jeho změny 2025

LČR měly k 1. 1. 2025 majetkovou účast a podstatný vliv ve společnosti H.F.C. a.s. se sídlem Dřevořská 904, 500 03 Hradec Králové, IČO 25939181. Podíl majetkové účasti LČR na základním kapitálu a.s. byl 50% akcií i vlivu.

Dne 11. 3. 2025 byla s druhým akcionářem uzavřena smlouva o prodeji akcií a po úhradě ceny byly akcie převedeny na druhého akcionáře. Prodejní cena byla stanovena na základě znaleckého posudku ve výši 35.516 tis. Kč (Výkaz zisku a ztráty položka IV.1.). Opravná položka k podílu ve výši 14.484 tis. Kč byla při prodeji akcií zrušena (Výkaz zisku a ztráty položka I.).

K 31. 12. 2025 LČR nevlastní žádný dlouhodobý finanční majetek.

4.4. Zásoby dříví

Zásoby dříví v roce 2025 poklesly o 95,0 tis. m³ na úroveň 260,6 tis. m³. Zásoby dříví se vykazují v Rozvaze, v aktivech na řádku C.I.2.

Rozpis změny stavu zásob dříví:

	2024		2025		Změna	
	tis. Kč	tis. m ³	tis. Kč	tis. m ³	tis. Kč	tis. m ³
Lokalita P	10.754	17,9	6.015	10,0	- 4.739	- 7,9
Lokalita OM	295.568	321,3	216.957	235,8	- 78.611	- 85,5
Lokalita ES	18.847	16,4	17.040	14,8	- 1.807	- 1,6
CELKEM	325.169	355,6	240.012	260,6	- 85.157	- 95,0

4.5. Pohledávky

Přehled stavu pohledávek k 31. 12.

tis. Kč	2024	2025
Celkem krátkodobé pohledávky z obch. vztahů (brutto); řádek Aktiva C.II.2.1 AktivaC.III.1.	1.995.541	1.796.938
- z toho pohledávky ve splatnosti celkem	1.580.668	1.405.065
- z toho pohledávky po splatnosti celkem	414.873	391.873
- z toho pohledávky po splatnosti delší než 180 dnů	353.106	357.994
- z toho pohledávky se splatností delší než 5 let	0	0
- z toho pohledávky v právním vymáhání (mimo následující řádek)	32.267	87.253
- z toho pohledávky v insolvenčním, konkursním a vyrovnávacím řízení	299.994	242.785
Pohledávky v cizí měně	22.176	31.554

V rozvaze je vykázána celková výše pohledávek.

Platbám pohledávek věnují LČR zvýšenou pozornost, což dokazuje pokles pohledávek po době splatnosti.

4.6. Finanční majetek

Dle § 8 zákona č. 177/2023 Sb. mají LČR povinnost vést bankovní účty na účtech ČNB. Pro rok 2025 obdržely LČR od Ministerstva financí ČR výjimku a mohly z provozních důvodů používat některé již dříve zřízené účty u obchodních bank. Volné finanční prostředky jsou však všechny vedeny na účtech ČNB. Nižší zhodnocení účtů ČNB a odvod prostředků do státního rozpočtu (viz část 5.1) znamenaly pokles finančního výsledku hospodaření o 325.693 tis. Kč.

4.7. Příjmy příštích období

Na řádku Rozvahy „D.3. DPH k uplatnění v lednu 2026“ se vykazuje DPH na vstupu, která je vyčíslena na daňových dokladech, obdržených v lednu 2026 a zaúčtovaných do roku 2025, a to ve výši 80.547 tis. Kč (v roce 2024 to bylo 85.403 tis. Kč). Tato DPH je celá plně nárokována v daňovém přiznání k DPH za leden 2026.

5. Rozpis a popis významných položek Pasiv z výkazu Rozvaha

5.1. Popis vlastního kapitálu a jeho změn v průběhu účetního období

LČR jsou povinnou osobou ve vztahu k restitucím a při vracení majetku podle platných zákonných předpisů; významnou část vydávání majetku představuje vydávání majetku na základě zákona č. 428/2012 Sb., o majetkovém vyrovnání s církvemi a náboženskými společnostmi (v textu jen církevní restituce). Kromě toho dochází k přijetím a předáním majetku v souvislosti s rozhodnutími Vlády ČR, Ministerstva zemědělství ČR a k převodům majetku dle platných zákonů. Proto vedle běžných pohybů, rozdělování zisku a čerpání fondů, trvale dochází ke změnám vlastního kapitálu.

Změny kmenového jmění vykazuje státní podnik v Rozvaze, v pasivech v řádku A.I.3. Změny kmenového jmění.

Zakladací listinou ze dne 20. 2. 2024 byla změněna minimální výše rezervního fondu na hodnotu 3,5 mld. Kč. Do této výše by měl být postupně doplňován ostatní rezervní fond při rozdělování zisku. V roce 2025 byl ostatní rezervní fond doplněn ze zisku 2024 částkou 587.032 tis. Kč a k 31. 12. 2025 vykazuje ostatní rezervní fond výši 2,587 mld. Kč.

Při rozdělení zisku za rok 2024 byl rozhodnutím zakladatele naplněn fond zakladatele ve výši 4,116 mld. Kč; v srpnu došlo k dalšímu přerozdělení zisku a do fondu zakladatele byla převedena částka 312 mil. Kč; následně byla částka 4,428 mld. Kč převedena do státního rozpočtu ČR. K dalšímu naplnění fondu zakladatele došlo rozhodnutím zakladatele v listopadu 2025, a to převedením zůstatků všech fondů (s výjimkou Fondu kulturních a společenských potřeb) v celkové výši

1,087 mld. Kč; následně byla tato částka převedena do státního rozpočtu. Celkový převod finančních prostředků do státního rozpočtu tak v roce 2025 činil 5,515 mld. Kč (viz řádek C.2.6. výkazu o peněžních tocích).

Informace o změnách vlastního kapitálu za roky 2024 a 2025 (v záhlaví je uveden řádek v pasívech ve výkazu Rozvahy):

tis. Kč	Kmenové jmění (A.I.1.)	Změny kmenového jmění (A.I.3.)	Kapitálové fondy (A.II.2.1)	Ostatní rezervní fond (A.III.1.)	Ostatní fondy ze zisku (A.III.2. 2. b)
31. 12. 2025	12.984.146	60.997	45.944.908	2.587.032	46.474
Saldo změn 2025	0	-780.823	+13.196	+587.032	-510.870
Zvýšení 2025	0	+77.537	+371.094	+587.032	+5.574.182
Snížení 2025	0	-858.360	-357.898	0	-6.085.052
31. 12. 2024	12.984.146	841.820	45.931.712	2.000.000	557.344
Saldo změn 2024	+7.165.387	-7.146.920	+152.414	0	+208.096
Zvýšení 2024	7.165.387	+53.629	+607.882	0	+4.595.268
Snížení 2024	0	-7.200.549	-455.468	0	-4.387.172
31.12.2023	5.818.759	7.988.740	45.779.298	2.000.000	349.248

Rozpis změn kmenového jmění:

tis. Kč	2024	2025
Saldo změn – z toho:	-7.146.920	-780.823
Změny z delimitace	-9.950	-1.208
Bezúplatné převody	+31.985	+42.717
Úbytek z důvodů církevních restitucí	-3.568	-143
Úbytek z důvodů restitucí	0	-331
Čerpání FIR	0	-821.858
Zvýšení kmenového jmění	7.165.387	0

Rozpis změn kapitálových fondů:

tis. Kč	2024	2025
Saldo změn – z toho:	+152.414	+13.196
Změny z delimitace	-28.445	+14.826
Vydání lesní půdy z důvodu církevních restitucí	-3.242	-11.449
Vydání lesní půdy z důvodu restitucí	-4	-2.657
Nálezy, bezúplatné převody	+184.105	+12.476

Z důvodů církevních restitucí byly v roce 2025 vydány lesní pozemky v celkové výši 11.449 tis. Kč a ostatní majetek (budovy, stavby, LHP atd.) v zůstatkové ceně 143 tis. Kč:

tis. Kč	2013-2023	2024	2025
Celkové vydání majetku z důvodů církevních restitucí	5.963.231	6.810	11.592
- z toho vydání lesních pozemků	5.456.612	3.242	11.449
- z toho vydání ostatního majetku	506.619	3.568	143

Pro zajištění financování společensky odpovědných aktivit je zřízen fond společenské odpovědnosti. V roce 2025 byly na předemtné aktivity vynaloženy finanční prostředky ve výši 49.527 tis. Kč. Jelikož při přerozdělení zisku v listopadu 2025 (viz též bod 5.1. výše) byly všechny prostředky fondu odvedeny do státního rozpočtu, nebylo možno tyto prostředky z fondu při závěrečce roku 2025 čerpat. K čerpání prostředků vynaložených v roce 2025 na celospolečensky odpovědné aktivity dojde v okamžiku opětovného naplnění fondu dle pravidel statutu fondu.

Rozdělení zisku z roku 2023 a 2024 bylo zúčtováno v roce 2024 a 2025 vždy dle rozhodnutí zakladatele, který rozhodl na základě návrhu dozorčí rady:

tis. Kč	2024	2025
Zisk/Ztráta účetního období rozdělen do:	+3.839.793	+4.739.794
Fondu kulturních a sociálních potřeb	40.741	36.821
Ostatní rezervní fond	0	587.032
Fond na výstavbu nové administrativní budovy	200.000	0
Fond investičního rozvoje	849.052	0
Fond společenské odpovědnosti	0	0
Fond zakladatele	2.750.000	4.115.941

Informace o navrhovaném vypořádání zisku statutárním orgánem se neuvádějí, protože procházejí vícestupňovým posuzováním a mohou se významně lišit od výsledného schválení zakladatelem.

5.2. Rozpis a popis rezerv za léta 2024 a 2025

tis. Kč	Rezerva na pěstební činnost	Rezerva na vypořádání s církvemi	Rezerva na soudní spory
31. 12. 2025	2.629.643	50.843	802.118
Tvorba 2025	1.813.946	6.300	19.068
Čerpání 2025	2.589.235	529.529	26.141
31. 12. 2024	3.404.932	574.072	809.191
Tvorba 2024	2.215.684	64.701	35.756
Čerpání 2024	2.799.557	79.268	542.006
31. 12. 2023	3.988.805	588.639	1.315.441

Tvorba *Rezervy na pěstební činnost* vychází z nákladů na zajištění porostu, které jsou stanoveny přílohou č. 31 Vyhlášky MF č. 441/2013 Sb., o oceňování majetku (aktualizovaných inflačním koeficientem) vztažených k dřevinné skladbě umělé a přirozené obnovy. Rezerva se vytváří ve vazbě na v kalendářním roce provedenou těžbu dřeva. Statut rezervy na pěstební činnost je nastaven v souladu s ustanoveními zákona č. 593/1992 Sb., o rezervách; nicméně rezerva na pěstební činnost byla v letech 2024 a 2025 tvořena jako rezerva nedaňová.

Od roku 2015 je tvořena *rezerva na vypořádání s církvemi*, kdy LČR identifikují jako riziko odlivu finančních prostředků v okamžiku finančního vypořádání z hospodaření na církvím nevydaném majetku, na jehož vydání byly přijaty výzvy. LČR na samostatných účetních střediscích evidují hospodaření na majetku, na jehož vydání byly přijaty výzvy, přičemž se jedná o výzvy, které byly LČR identifikovány jako problematické, a tudíž se LČR rozhodly, že předemtný majetek nevydají, a posouzení oprávněnosti výzev přenechají správním, případně soudním orgánům. Na tomto majetku LČR hospodaří s péčí řádného hospodáře s důrazem na plnění veškerých principů udržitelnosti a ochrany přírody, při respektování platných lesních zákonů, principů certifikace PEFC a platných LHP. LČR jsou připraveny při platném rozhodnutí o vydání předemtného majetku převést na církevní subjekt finanční prostředky ve výši kladného výsledku z hospodaření realizovaného za dobu nevydání majetku. Rezerva na vypořádání s církvemi je vytvořena ve výši 100% kladného výsledku hospodaření za příslušné samostatné účetní středisko. V roce 2025 byla zrušena část rezervy ve výši 529.529 tis. Kč z důvodů nemožnosti církevního subjektu uplatnit předemtný nárok a vytvořena rezerva ve výši 6.300 tis. Kč.

LČR tvoří *rezervu na soudní spory*. Rezerva na soudní spory se tvoří na soudní spory, u kterých byla identifikována vysoká pravděpodobnost významného dopadu negativního výsledku soudního sporu do výsledku hospodaření a současně vývoj soudního sporu dospěl do stadia, kdy negativní výsledek nelze vyloučit.

5.3 Odložená daň

Odložená daň je zjišťována na úrovni všech přechodných rozdílů mezi hodnotou aktiv a pasiv uplatnitelnou v budoucnosti pro daňové účely a jejich hodnotou uvedenou v rozvaze.

Jelikož při zjištění přechodného rozdílu vychází odložená daňová pohledávka, a LČR se rozhodly o ní neúčtovat, o odložené dani se v roce 2025, stejně jako v roce 2024, neúčtuje.

Výpočet (rozpis) odložené daně:

tis. Kč	2024	2025
Celkový zdanitelný přechodný rozdíl	- 1.526.437	- 2.358.000
Celkový odečitatelný přechodný rozdíl	+ 4.799.211	+ 3.498.983
Základna pro výpočet odložené daně	+ 3.272.774	+ 1.140.983

5.4 Závazky

Závazky k 31. 12.

tis. Kč	2024	2025
Závazky po lhůtě splatnosti nad 180 dnů	0	0
Závazky se splatností delší než 5 let	0	0
Závazky vázané na splnění podmínek dodavatelů	8.716	12.768

Jsou-li závazky po lhůtě splatnosti, jedná se o závazky vyplývající z obchodního styku s obchodním partnerem, které nebyly k datu rozvahového dne vzájemně započítány. Všechny závazky po lhůtě splatnosti jsou kryty pohledávkou za obchodním partnerem.

Zálohy přijaté za prodané nemovitosti, u kterých byl v roce 2025 podán návrh na vklad do katastru nemovitostí (též bod 4.2.i), činily 419 tis. Kč (506 tis. Kč v roce 2024). Tato částka byla zároveň zaúčtována dle platné metodiky na účet 385 – Příjmy příštích období, vzhledem k tomu, že k 31. 12. 2025 (případně 2024) nebyl vklad zapsán do katastru nemovitostí. Částka 419 tis. Kč je uvedena v rozvaze jak na řádku D.3. na straně aktiv, tak na řádku C.II.3. na straně pasiv.

V rozvaze je vykázána celková výše závazků.

6. Rozpis významných položek z Výkazu zisku a ztráty

6.1. LČR z titulu šíře svého podnikání jsou příjemcem *nejrůznějších dotací* na investiční a provozní účely. Tabulka dává přehled o nejvýznamnějších dotacích. Pojem dotace je použit ve smyslu § 47 odst. 6 vyhlášky 500/2002 Sb.

tis. Kč	2024	2025
Dotace na pořízení dlouhodobého hmotného majetku (celkem)	181.292	223.951
- z toho náhrady ve veřejném zájmu související se správou vodních toků (zejména na hrazení bystřin)	178.651	217.974
Dotace na úhradu provozních nákladů (celkem)	782.974	471.605
- z toho náhrady dle § 35 zákona č. 289/1995 Sb., o lesích	8.153	2.868
- z toho finanční příspěvky dle § 46 zákona č. 289/1995 Sb.	13.179	12.834
- z toho dotace MZe na vodní hospodářství – mimo § 35 výše	13.781	22.646
- z toho dotace SF ŽP	18.357	24.856
- z toho dotace EU	44.246	60.600
- z toho finanční příspěvky dle nařízení vlády č. 30/2014	417.575	0

6.2. Informace o nákladech na audit

Náklady na povinný audit účetní závěrky v roce 2025 činily 990 tis. Kč (v roce 2024 396 tis. Kč). Auditor jiné služby, než audit účetní závěrky, nevykonává.

6.3. Informace o výnosech

Výnosy z běžné činnosti

tis. Kč	2024	2025
Výnosy z běžné činnosti	18.315.725	17.399.620
Tržby za zboží	3.177	3.226
Tržby za výrobky	13.552.187	14.606.741
- z toho za dříví, vč. práva těžby	13.262.808	14.313.686
- z toho dříví obchodované vlastními silami	5.927.197	6.507.872
Tržby za služby	1.164.591	1.214.118
- z toho nájemné	797.165	826.623
Ostatní provozní výnosy	1.489.765	1.234.707
Finanční výnosy	2.106.009	340.828

Za obrat se ve výkazu zisku a ztráty v položce **Čistý obrat za účetní období* považují tržby za výrobky a služby (též řádek I. Výkazu zisku a ztráty).

V roce 2025 vyvezly LČR z území ČR dříví v celkové hodnotě 838.000 tis. Kč (v roce 2024 825.053 tis. Kč).

Prodej dříví dle významných zeměpisných trhů

tis. Kč	2024	2025
Rakousko	407.101	446.228
Německo	262.490	251.571
Polsko	59.268	101.524
Slovensko	96.194	38.677

Celkový podíl vývozu dříví v roce 2025 na dříví obchodovaném vlastními silami činil 12,9% (v roce 2024 to bylo 13,9%), posuzováno finančním vyjádřením.

7. Ostatní

Mezi rozvahovým dnem a okamžikem sestavení účetní závěrky nedošlo k významnější události, kromě skutečností uvedených dále v tomto bodu, která by mohla změnit pohled na věrný a poctivý obraz roční účetní závěrky za rok 2025.

V souvislosti s probíhajícím insolvenčním řízením společnosti LESS & FOREST, s.r.o., byly tímto dlužníkem a insolvenční správkyň dne 28. 1. 2013 podány vůči LČR dvě žaloby o určení neplatnosti Smluv o provádění komplexních lesnických činností a smluv souvisejících za období 2011 a 2012+ a vydání bezdůvodného obohacení v celkové výši 6,36 mld. Kč, a to:

a) Žaloba o určení neplatnosti právního úkonu, tj. o neplatnosti 28 komplexních smluv 2011 a zaplacení částky 4.202.760.738,- Kč, případně o určení neúčinnosti poskytnutého plnění a zaplacení částky 1.491.718.118,- Kč, která je vedena u Krajského soudu v Praze pod sp. zn. 33 ICm 244/2013. Vrchní soud v Praze rozhodl, že v části žaloby na zaplacení dotčených částek je k projednání a rozhodnutí příslušný Okresní soud v Hradci Králové, kterému byla věc postoupena a je zde vedena pod sp. zn. 15 C 391/2013.

b) Žaloba o určení neplatnosti právního úkonu, tj. o neplatnosti 32 komplexních smluv 2012+ a na zaplacení 2.153.665.618,40 Kč, případně o určení neplatnosti zápočtu ze dne 1. 10. 2012 a o zaplacení částky 61.319.008,60 Kč, případně o určení neúčinnosti smluv a plnění a zaplacení 2.153.665.618,40 Kč, která je vedena u Krajského soudu v Praze pod sp. zn. 33 ICm 245/2013. Vrchní soud v Praze rozhodl, že v části žaloby na zaplacení dotčených částek je k projednání a rozhodnutí příslušný Okresní soud v Hradci Králové, kterému byla věc postoupena a je zde vedena pod sp. zn. 14 C 440/2013.

Soudy začaly nejprve řešit otázku určovacích žalob o platnosti, popř. neúčinnosti právních úkonů, resp. komplexních smluv 2011 a 2012+. Teprve následně, pokud by dlužník a insolvenční správce byli v žalobách úspěšní, budou probíhat u Okresního soudu v Hradci Králové soudní řízení o případném vydání bezdůvodného obohacení a zaplacení až 6,3 mld. Kč. Soudní řízení byla na návrh obou účastníků z důvodu jednání o mimosoudním řešení sporů přerušena. K dohodě o narovnání však nedošlo, a proto byly v obou případech vydány rozsudky:

a) 33 ICm 244/2013 - Odvolací Vrchní soud v Praze dne 13. 2. 2023 zcela potvrdil správnost výroků soudu prvního stupně, kterými byla zamítnuta žaloba jak na neplatnost, tak i neúčinnost komplexních lesnických smluv 2011 v celém rozsahu. Veškerou argumentaci žalobkyně v jejím odvolání odmítl jako zjevně neopodstatněnou. Odvolací soud zejména potvrdil, že ceny dříví vysoutěžené v zadávacím řízení na základě ZVZ ze své podstaty odpovídají cenám obvyklým a nemohou představovat cenu nepřiměřeně nízkou. Stejně tak odmítl tvrzené zneužití dominantního postavení ze strany LČR, omyl na straně dlužnice i všechny ostatní tvrzené důvody neplatnosti smluv. V bodech 80. a 82. svého odůvodnění odvolací soud nadto konstatuje, že dle jeho názoru byla otázka (ne)platnosti komplexních lesnických smluv 2011 soudem prvního stupně vyřešena i pro jiné soudní spory. Je však otázkou, zda dojdou k těmto závěrům i soudy v souvisejících soudních sporech, především pak Okresní soud v Hradci Králové v řízení o zaplacení částky 4.202.760.738 Kč s příslušenstvím (vedeno pod sp. zn. 15 C 391/2013). Dne 3.5.2023 podala insolvenční správkyň dovolání u Nejvyššího soudu ČR.

b) 33 ICm 245/2013 - Odvolací Vrchní soud v Praze dne 20. 2. 2023 v celém rozsahu potvrdil správnost stěžejních výroků soudu prvního stupně, kterými byla zamítnuta žaloba jak na neplatnost, tak i neúčinnost komplexních lesnických smluv 2012+. Výrok soudu I. stupně o platnosti jednostranného zápočtu změnil tak, že určil neplatnost započtení pohledávek učiněné jednostranným právním úkonem LČR. Dne 3. 5. 2023 podala insolvenční správkyň dovolání u Nejvyššího soudu ČR. Nejvyšší soud dne 29. 05. 2025 její dovolání odmítl. Lesy ČR podaly dovolání proti výroku o neplatnosti jednostranného zápočtu. V částech týkajících se neplatnosti zápočtu Nejvyšší soud rozsudek Vrchního soudu v Praze zrušil a vrátil mu věc k dalšímu řízení. Odvolací soud poté v celém rozsahu vyšel vstříc návrhům Lesů ČR a veškeré vůči nim uplatňované nároky zamítl.

V roce 2025 pokračovala mimosoudní jednání s insolvenční správkyň LESS & FOREST, s.r.o. o ukončení všech soudních sporů víceméně na úrovni pravomocných rozsudků a současně by si strany mezi sebou ničeho neplatily. Na počátku roku 2026 probíhají konečné úpravy znění dohody o smíru.

LČR jsou dále dotčeny žalobami na vyklizení a určení vlastnického práva k nemovitostem, které podali na Českou republiku členové rodu Liechtensteinů, jež uplatňují majetkové nároky po zůstavitelích rodu – historicky bývalých vlastnících majetku v České republice. Předmětné žaloby se týkají 377 katastrálních území, přičemž celkově se jedná o více než 10.600 parcel pozemků dle současného stavu katastru nemovitostí. Celková výměra žalobami dotčených pozemků činí přes 87.900 ha (přičemž u řady pozemků jsou předmětem žaloby pouze části pozemků odpovídající historicky původnímu katastrálnímu stavu majetku). Původně se jednalo o 30 žalob, podstatná část žalob je již soudy pravomocně rozhodnutá ve prospěch státu zamítnutím žalob. V řízení zůstává ještě několik žalob, proti kterým podal rod Liechtensteinů ústavní stížnosti k Ústavnímu soudu a Ústavní soud o nich stále nerozhodl.

Ústavní soud odmítl/zamítl již několik ústavních stížností knížecího rodu Lichtenštejnů. Rozhodnutí jsou velice důležitá pro podepření současné argumentace soudů, že žaloby knížecího rodu nejsou oprávněné, neboť podle názoru Ústavního soudu není důvod měnit nic na jeho předchozím názoru, a to, že křivdy vzniklé před 25. 02. 1948 se neodčiňují a nemožnosti přezkoumat zákonnost konfiskačních aktů. Ústavní soud potvrdil příslušnost okresních soudů a konstatoval, že postup vrchního soudu byl řádně odůvodněn a jeho rozhodnutí bylo ústavně souladné a srozumitelné. Rozhodnutí nevybočilo z mezí ústavnosti a nedošlo k porušení ústavně zaručených práv nebo svobod.

Lichtenštejnsko podalo v srpnu 2020 mezistátní stížnost č. 35738/20 proti České republice k Evropskému soudu pro lidská práva. V žalobě uvádí, že Česká republika porušila např. právo na spravedlivý proces, na soukromí a na rodinný život, na ochranu majetku či zákaz diskriminace ve vztahu k lichtenštejnským občanům. K 31. 12. 2025 nebylo o této stížnosti rozhodnuto. Dědičný princ Alois z Lichtenštejnska vyjádřil 27. září 2023 zájem o mimosoudní řešení sporu. Od té doby nejsou dostupné nové informace o postupu řízení před ESLP.

Dne 1. 1. 2013 nabyl účinnosti zákon č. 428/2012 Sb., o majetkovém vyrovnání s církvemi a náboženskými společnostmi a o změně některých zákonů (ZCR). LČR jsou povinnou osobou, která je povinna vydat podle ustanovení ZCR oprávněné osobě nemovitou věc ve vlastnictví státu, která náležela do původního majetku oprávněných osob a stala se předmětem majetkové křivdy, kterou utrpěla oprávněná osoba. Vydávání majetku probíhalo v letech 2013 až 2025 (viz část přílohy 5.1). K 31. 12. 2025 LČR odmítly z důvodů pochybností uzavřít dohody týkající se pozemků o celkové výměře 19,9 tis. ha (účetní hodnota sporných pozemků je cca. 0,76 mld. Kč) a 57 staveb; konečné rozhodnutí o případném vydání těchto pozemků vydá správní orgán nebo soud.

Vedení LČR sleduje možné dopady válečného konfliktu na Ukrajině. Jelikož se žádným podnikem na Ukrajině není podnik LČR v žádném styku a stejně tak neplánuje žádné budoucí kontakty s ukrajinskými firmami, mohou se dopady válečného konfliktu odrazit pouze na nedostatku výrobních materiálů dovážených z Ukrajiny; jedná se však o položky, které nemohou ohrozit plynulé a běžné fungování podniku.

Vzhledem ke konstatováním uvedeným v předchozích odstavcích byla účetní závěrka k 31. 12. 2025 zpracována za předpokladu, že LČR budou nadále schopny pokračovat ve své činnosti.

Kromě výše uvedených nebyly zjištěny další skutečnosti, které by mohly vyvolat významné budoucí potenciální ztráty, a nebyly na ně vytvořeny opravné položky nebo účetní rezerva. Stejně tak nebyly zjištěny další skutečnosti, které by mezi datem sestavení účetní závěrky a datem, ke kterému je sestavována, výrazně ovlivnily finanční, majetkovou a důchodovou situaci podniku.

8. Informace o peněžních tocích (v tis. Kč)

Informace o peněžních tocích je zpracována dle Vyhlášky č. 500/2002 Sb. Za peněžní prostředky se považují nejlikvidnější finanční prostředky, a to peníze v hotovosti a peněžní prostředky uložené na běžných bankovních účtech, tj. finanční majetek vykázáný v Rozvaze, v aktivech na řádku C.IV.

Označení	Text	2025
P.	Stav peněžních prostředků na začátku období	9 316 725
PENĚŽNÍ TOKY Z HLAVNÍ VÝDĚLEČNÉ ČINNOSTI (PROVOZNÍ ČINNOST)		
Z.	Účetní zisk nebo ztráta z běžné činnosti před zdaněním	6 341 068
A.1.	Úpravy o nepeněžní operace	- 1 207 780
A.1.1.	Odpisy stálých aktiv s výjimkou zůst. ceny prodaných st. aktiv apod.	1 000 323
A.1.2.	Změna stavu opravných položek a rezerv	- 1 369 595
A.1.3.	Zisk (ztráta) z prodeje stálých aktiv	- 598 478
A.1.4.	Výnosy z dividend a podílů na zisku (s výjimkou inv. spol. a fondů)	0
A.1.5.	Vyúčtované nákladové úroky s výjimkou kapitaliz. úroků, vyúčt. výnos. úrok	- 299 755
A.1.6.	Případné opravy o ostatní nepeněžní operace	59 725
A. *	Čistý peněžní tok z provozní činnosti před zdaněním a změnami pracovního kapitálu	5 133 288
A.2.	Změny stavu nepeněžních složek pracovního kapitálu a dlouhodobého fin. majetku	308 641
A.2.1.	Změna stavu pohledávek a akt. čas. rozl. a doh. položek z provozní činnosti	301 402
A.2.2.	Změna stavu závazků, dotací, pasiv. čas. rozl. a doh. položek z provozní činnosti	-97 568
A.2.3.	Změna stavu zásob	104 807
A.2.4.	Změna stavu krátkodobého fin. majetku nespadaajícího do peněžních prostředků	0
A.2.5.	Změna stavu dlouhodobého finančního majetku	0
A. **	Čistý peněžní tok z provozní činnosti před zdaněním a mimořádnými položkami	5 441 929
A.3.	Vyplacené úroky s výjimkou kapitalizovaných úroků	-1
A.4.	Přijaté úroky	299 756
A.5.	Zaplacená daň z příjmů za běžnou činnost a za doměr. daň za min. období	- 489 821
A.6.	Příjmy a výdaje spojené s mimořádnými úč. případy - mimořádný výsl. hosp.	0
A.7.	Přijaté dividendy a podíly na zisku	0
A. ***	Čistý peněžní tok z provozní činnosti	5 251 863
PENĚŽNÍ TOKY Z INVESTIČNÍ ČINNOSTI		
B.1.	Výdaje spojené s nabytím stálých aktiv	- 1 878 485
B.2.	Příjmy z prodeje stálých aktiv	647 358
B.3.	Půjčky a úvěry spřízněným osobám	0
B. ***	Čistý peněžní tok vztahující se k investiční činnosti	- 1 231 127
PENĚŽNÍ TOKY Z FINANČNÍCH ČINNOSTÍ		
C.1.	Dopady změn dlouhodobých, popřípadě krátkodobých závazků	0
C.2.	Dopady změn vlastního kapitálu na peněžní prostředky	- 5 561 524
C.2.1.	Zvýšení peněžních prostředků a ekvivalentů z titulu zvýšení základního kapitálu	0
C.2.2.	Vyplacení podílů na vlastním kapitálu společníkům	0
C.2.3.	Další vklady společníků a akcionářů	0
C.2.4.	Úhrada ztráty společníky	0
C.2.5.	Přímé platby na vrub fondů	- 46 996
C.2.6.	Převody finančních prostředků do státního rozpočtu	- 5 514 528
C. ***	Čistý peněžní tok vztahující se k finanční činnosti	- 5 561 524
F.	Čisté zvýšení, resp. snížení peněžních prostředků	-1 540 788
R.	Stav peněžních prostředků na konci období	7 775 937
S.	Skutečný stav peněžních prostředků na konci období	7 775 937
R.-S.	Rozdíl peněžních prostředků (výpočet - skutečnost)	0

Výklad pojmů a zkratek

BK	buk
BO	borovice
BRP	bříza pýřitá
ČMKBK	Českomoravská komoditní burza Kladno
ČSOP	Český svaz ochránců přírody
DB	dub
DG	douglaska
DR	dozorčí rada
DBZ	dub zimní
ES	expediční sklad
EU	Evropská unie
FIR	Fond investičního rozvoje
GIS	geografické informační systémy
GrDS	Grafický datový sklad
HB	hrazení bystřin
HLDS	Hradecká lesní a dřevařská společnost, a. s.
HÚL	hospodářské úpravy lesů
CHKO	chráněná krajinná oblast
JD	jedle
JPRL	jednotka prostorového rozdělení lesa
KN	katastr nemovitostí
LC	lesní cesta
LČR	Lesy České republiky, s. p.
Lesy ČR	Lesy České republiky, s. p.
LHC	lesní hospodářský celek
LHE	lesní hospodářská evidence
LHP	lesní hospodářské plány
LS	lesní správa
LTM	lesnicko-technické meliorace
LVS	lesní vegetační stupeň
LZ	lesní závod

MD	modřín
MVN	malé vodní nádrže
MZD	meliorační a zpevňující dřeviny
MZe	Ministerstvo zemědělství
MŽP	Ministerstvo životního prostředí
NLI	Národní lesnický institut
NPR	Národní přírodní rezervace
OLH	odborný lesní hospodář
OM	odvozní místo
OPŠ	odstranění povodňové škody
OŘ	Oblastní ředitelství
OVS	obchodní veřejná soutěž
P	při pni
PEFC	Programme for the Endorsement of Forest Certification schemes
PLO	pěstební lesní oblast
PPO	protipovodňová opatření
PR	přírodní rezervace
PŠ	povodňová škoda
PUPFL	pozemky určené k plnění funkcí lesů
RŘS	revitalizace říčních systémů
Ř LČR	Ředitelství Lesy České republiky, s. p.
SLT	soubor lesních typů
SM	smrk
ST	správa toků
SZ	Semenářský závod
ÚOHS	Úřad pro ochranu hospodářské soutěže
ZLT	Závod lesní techniky

© 2026

Lesy České republiky, s.p.

www.lesy.cz

Design a produkce: KUKLIK.CZ

www.kuklik.cz